

INFORMACIÓN RELEVANTE MUERTES MATERNAS

Fuente: Dirección General de Epidemiología (DGE)

- La Razón de Mortalidad Materna (RMM) calculada es de 32.1 defunciones por cada 100 mil nacimientos estimados, representa una reducción de 13.5 puntos porcentuales respecto de lo registrado a la misma fecha del año pasado.
- Las principales causas de defunción son: Hemorragia obstétrica (23.9%), Enfermedad hipertensiva, edema y proteinuria en el embarazo, parto y puerperio (20.3%) y Complicaciones del embarazo, parto y puerperio (8.0%).
- Los Estados que notifican mayor número de defunciones son: Chiapas y Edo. de México (49), Veracruz (30), Ciudad de México (29) y Guanajuato (27).

Defunciones para la Razón de Mortalidad Materna (RMM)

Información hasta la semana epidemiológica 34 del 2017

Tabla 1. Situación actual

Año	Cierre definitivo DGIS		A la semana DGIS		A la semana DGE	
	Defunciones	RMM	Defunciones	RMM	Defunciones	RMM
2010	992	44.1	624	42.4	645	43.8
2011	971	43.0	656	44.5	689	46.7
2012	960	42.3	625	42.1	644	43.4
2013	861	38.2	576	39.1	610	41.4
2014	872	38.9	558	38.1	618	42.2
2015	778	34.6	508	34.5	485	33.0
2016	***	***	***	***	545	37.1
2017	***	***	***	***	473	32.1

La razón de mortalidad materna calculada es de 32.1 defunciones por cada 100 mil nacimientos estimados, lo que representa una reducción de 13.5% respecto de lo registrado a la misma fecha del año pasado. (Tabla 1)

Los grupos de edad con mayor RMM es el de 50 a 54 años. (Gráfica 1)

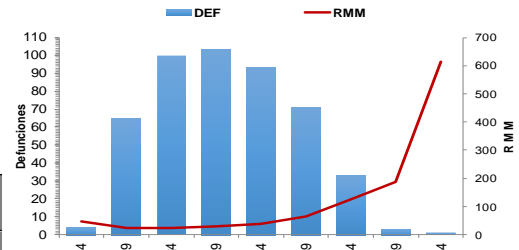
¹/A partir de la semana 45 del 2013, el denominador utilizado para el cálculo de la RMM, tiene como fuente el SINAC.

Tabla 2. Avance

En la primera semana de agosto del 2017 se registraron 430 defunciones, en tanto que para el mismo corte de 2016 se registraron 496 defunciones.

Lo descrito representa una disminución de 66 defunciones (13.3%) en el 2017 con respecto al 2016.

Gráfica 1. Defunciones por grupo de edad México, 2017



Las principales causas de defunción son:

- Hemorragia obstétrica (23.9%)
- Enfermedad hipertensiva, edema y proteinuria en el embarazo, el parto y el puerperio (20.3%)
- Complicaciones del embarazo, parto y puerperio (8.0%) (Tabla 3)

Tabla 3. Defunciones maternas y Razón de Muerte Materna por causa agrupada, 2017

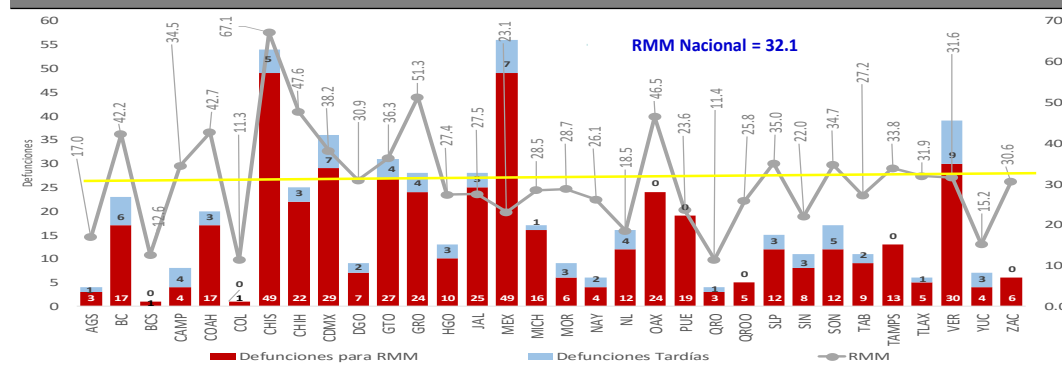
Grupo ^	Total	RMM	%
Hemorragia obstétrica	113	7.7	23.9
Enf. Hipertensivas, edema y proteinuria en el embarazo, parto y puerperio	96	6.6	20.3
Complicaciones del embarazo, parto y puerperio	38	2.2	8.0
Aborto	33	2.0	7.0
Sepsis y otras infecciones puerperales	22	1.4	4.7
Embolia obstétrica	22	1.5	4.7
Enf. del sistema respiratorio que complica el embarazo, parto y puerperio	20	1.9	4.2
Muerte obstétrica no específica	12	0.8	2.5
Causas indirectas no infecciosas	82	5.6	17.3
Causas indirectas infecciosas	20	1.4	4.2
Otras causas	9	0.6	1.9
Sin clasificar	6	0.4	1.3
Total general	473	32.1	100.0

Tabla 4. Entidades con mayor número de defunciones por institución, 2017

Entidad federativa	Secret. de Salud	IMSS Ord	IMSS Pros	ISSSTE	Sin atención* y Otras	PEMEX	SEDENA	Total	%
CHAPAS	29	1	2	2	15	0	0	49	10.4
ESTADO DE MEXICO	25	3	0	0	20	0	1	49	10.4
VERACRUZ	13	2	0	0	14	1	0	30	6.3
CIUDAD DE MEXICO	16	6	0	0	6	0	1	29	6.1
GUANAJUATO	15	5	0	1	5	0	1	27	5.7
JALISCO	2	6	0	0	17	0	0	25	5.3
GUERRERO	12	2	0	1	9	0	0	24	5.1
OAXACA	8	4	0	1	11	0	0	24	5.1
CHIHUAHUA	5	3	0	1	13	0	0	22	4.7
PUEBLA	9	1	0	0	9	0	0	19	4.0
OTROS	62	37	3	5	68	0	0	175	37.0
Total	196	70	5	11	187	1	3	473	100.0

Las entidades con defunciones son: Chiapas, Edo de México, Veracruz, Ciudad de México y Guanajuato. En conjunto suman el 38.9% de las defunciones registradas. (Tabla 4)

Gráfica 2. Mortalidad Materna por Entidad de Residencia y RMM 2017



Las entidades federativas que presentan una RMM mayor a la nacional son: Baja California, Campeche, Chiapas, Chihuahua, Coahuila, Ciudad de México, Guanajuato, Guerrero, Oaxaca, San Luis Potosí, Sonora y Tamaulipas. (Gráfica 2)

La oportunidad en promedio presenta 6.0 días en la notificación. (Gráfica 3)

NOTAS ACLARATORIAS

La Razón de Mortalidad Materna (RMM) se calcula por 100 mil nacimientos estimados.

*Las causas básicas son clasificadas por la DGAE, no son definitivas y están sujetas a rectificación.

*La oportunidad en la notificación se estima con el número de defunciones notificadas en las primeras 24 horas de ocurrida la defunción.

1/ Con base en los acuerdos establecidos en la segunda reunión ordinaria del Comité Técnico Especializado Sectorial en Salud, a partir de la semana 45 del 2013, el denominador para el cálculo de la RMM se basa en los registros y proyecciones del Subsistema de Información sobre Nacimientos (SINAC).

* En el presente análisis no se incluyeron las MM Tardías, por lo cual el número registrado en algunas entidades federativas puede ser menor al número reportado en las primeras semanas del presente año.

Gráfica 3. Promedio de retraso en la notificación por entidad federativa, 2017

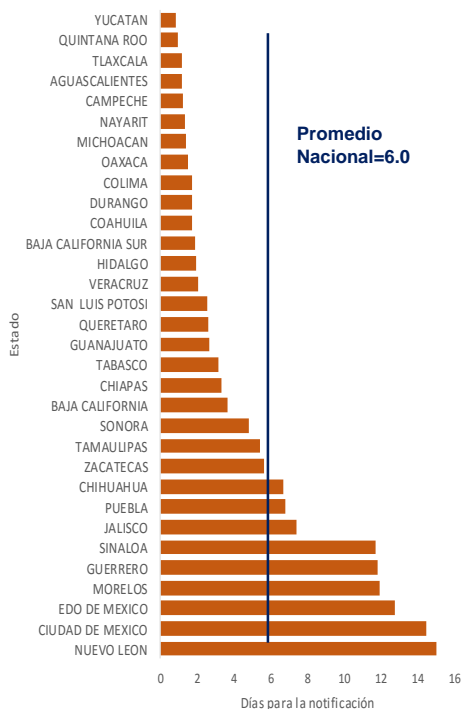


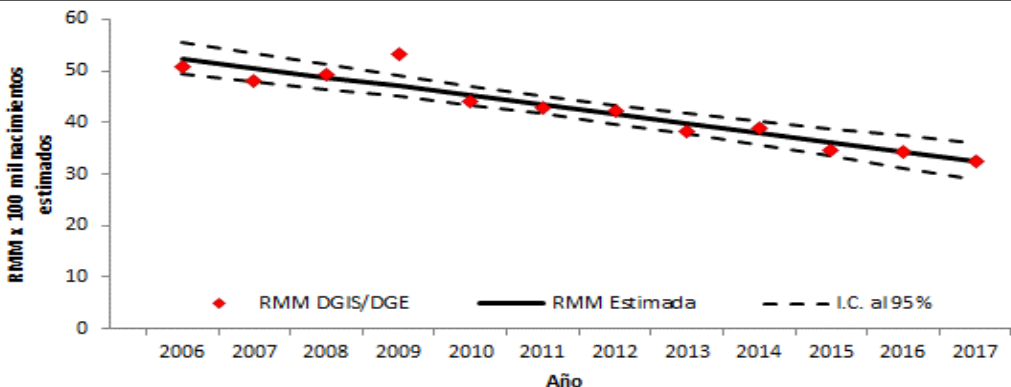
Tabla 5. Proporción de defunciones identificadas por BIRMM, 2017

Entidad federativa	Defunciones por método BIRMM	Defunciones totales	% BIRMM
AGS	0	3	0.0
BC	0	17	0.0
BCS	1	1	100.0
CAMP	1	4	25.0
COAH	1	17	5.9
COL	0	1	0.0
CHIS	2	49	4.1
CHIH	2	22	9.1
CDMX	7	29	24.1
DGO	2	7	28.6
GTO	4	27	14.8
GRO	5	24	20.8
HGO	2	10	20.0
JAL	10	25	40.0
MEX	15	49	30.6
MICH	1	16	6.3
MOR	0	6	0.0
NAY	0	4	0.0
NL	1	12	8.3
OAX	0	24	0.0
PUE	2	19	10.5
QRO	1	3	33.3
Q ROO	4	5	80.0
SLP	1	12	8.3
SIN	0	8	0.0
SON	2	12	16.7
TAB	1	9	11.1
TAMPS	4	13	30.8
TLAX	1	5	20.0
VER	2	30	6.7
YUC	1	4	25.0
ZAC	1	6	16.7
Nacional	74	473	15.6

Tabla 6. Defunciones por institución a la misma semana, 2010 - 2017

Institución	Años									% de notificaciones por la misma institución en 2017		Notificación oportuna*		Identificadas por método BIRMM	
	2010	2011	2012	2013	2014	2015	2016	2017	2017	%	2017	%	2017	%	
SSA	341	325	311	312	310	231	276	196	96.9	160	81.6	26	13.3		
IMSS-Ord	103	103	96	108	100	73	86	70	95.7	51	72.9	9	12.9		
Privada	50	50	66	39	49	61	38	50	28.0	29	58.0	13	26.0		
Otras	7	33	26	22	31	22	25	21	76.2	17	81.0	3	14.3		
ISSSTE	17	14	16	15	12	5	19	11	100.0	6	54.5	0	0.0		
IMSS-Op	16	7	7	7	6	5	2	5	80.0	2	40.0	1	20.0		
PEMEX	0	3	0	0	0	0	1	1	100.0	1	100.0	0	0.0		
SEDENA	2	1	0	0	2	2	1	3	100.0	0	0.0	3	100.0		
SEMAR	1	0	0	0	0	0	2	0	-	0	-	0	-		
Sin atención en institución	108	153	122	107	108	86	95	116	0.0	65	56.0	19	16.4		
TOTAL	645	689	644	610	618	485	545	473	64.7	331	70.0	74	15.6		

Gráfica 4. Razón de mortalidad materna por 100 mil nacimientos estimados (media, IC95%). México 2006 - 2017



1) DGIS/Salud/Bases de Mortalidad Materna 2006-2015
 2) SINAVE/DGE/Salud/Sistema de Notificación Inmediata de MM 2016 y 2017

Fuentes:
 1) SINAVE/DGE/Salud/Sistema de Notificación Inmediata de Muertes Maternas/Información al 27 de agosto de ambos años.
 2) DGIS/Salud/SINAC/Nacimientos 2011-2017.
 3) DGIS/Salud/Bases y Estadísticas de Mortalidad Materna 2006-2015.