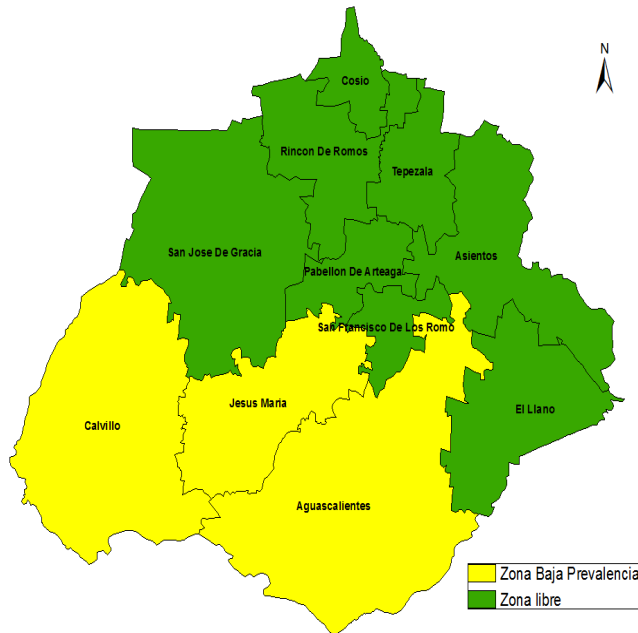


INFORME MENSUAL DE LA CAMPAÑA NACIONAL CONTRA MOSCAS DE LA FRUTA.



SITUACIÓN DE LA CAMPAÑA NACIONAL CONTRA MOSCAS DE LA FRUTA EN AGUASCALIENTES



RECURSO 2017 (pesos)		
GOBIERNO FEDERAL	GOBIERNO ESTATAL	TOTAL
\$5,264,630.00	\$370,000.00	\$5,634,630

SUPERFICIE DE CULTIVOS PRINCIPALES Y PRODUCTORES BENEFICIADOS BAJO CAMPAÑA		
GUAYABA	6,668.2 hectáreas	2,442 productores
DURAZNO	400 hectáreas	

Categoría Fitosanitaria	No. de trampas en operación	Porcentaje de trampas revisadas	M.T.D. mensual	Observaciones
Zona Libre	140	99.29	0.0000	No hubo detecciones o brotes de la plaga en el mes de julio . Se muestrearon 783.70 kg de fruta hospedante.
Zona de Baja Prevalencia	436	99.77	0.0003	Los índices MTD en el mes de julio son para <i>A. ludens</i> de 0.0001, 0.0003 de <i>A. striata</i> , de <i>A. obliqua</i> no se detectaron adultos, ni de <i>A. serpentina</i> . Se muestrearon 618.32 kg. de fruta, sin encontrar larva. Se destruyeron 3,784 kg de fruta y se atendieron 132.63 has con control químico. Se intensificaron todas las acciones, principalmente el control mecánico.

SITUACIÓN DE LA CAMPAÑA NACIONAL CONTRA MOSCAS DE LA FRUTA EN BAJA CALIFORNIA



■ Zona Libre

RECURSO 2017 (pesos)		
GOBIERNO FEDERAL	GOBIERNO ESTATAL	TOTAL
1,589,223	600,000	2,189,223

SUPERFICIE DE LOS CULTIVOS PRINCIPALES Y BENEFICIADOS BAJO CAMPAÑA		
Cítricos	401 Hectáreas	156 Productores

Categoría Fitosanitaria	No. de trampas en operación	Porcentaje de trampas revisadas	M.T.D. mensual	Observaciones
Zona Libre	522	98.88%	0.0000	<p>Durante el mes de Julio del 2017, no se detectó presencia de especímenes de Moscas de la Fruta en la red de trapeo.</p> <p>Se realizó una supervisión en las rutas 1,2,3 y 4 en el municipio de Mexicali, colocándose 5 especímenes estériles como control de calidad en las rutas 2,3 y 4; de los cuales fueron reportados 2 especímenes estériles de <i>A. ludens</i>.</p> <p>Se están llevando a cabo actividades en área de brote de <i>A. ludens</i> en el Municipio de Ensenada, B.C. como medida preventiva.</p> <p>Muestreo de Frutos: al periodo que se informa se colectaron 35.400 kg. Con 385 piezas de frutos hospederos en 31 muestras en 28 sitios; sin detectar larvas en sitios con antecedentes de capturas de adultos en el municipio de Tijuana, B. C.</p> <p>Como parte de las actividades realizadas para la protección de la zona libre, durante el presente mes se decomisaron y destruyeron en el aeropuerto y central de autobuses 913.03 kg. de frutos hospederos de moscas de la fruta, se inspeccionaron 2,110 vuelos; de los cuales en 356 vuelos se detectaron productos hospederos de mosca de la fruta y en central de autobuses se inspeccionaron 485 vehículos.</p> <p>Se encontraron 662 larvas en decomisos a pasajeros en el aeropuerto y Central de Autobuses de Tijuana, B. C. ; de las que: 632 se detectaron en mango , 4 en durazno, 26 en mamey.</p>

SITUACIÓN DE LA CAMPAÑA NACIONAL CONTRA MOSCAS DE LA FRUTA EN BAJA CALIFORNIA SUR



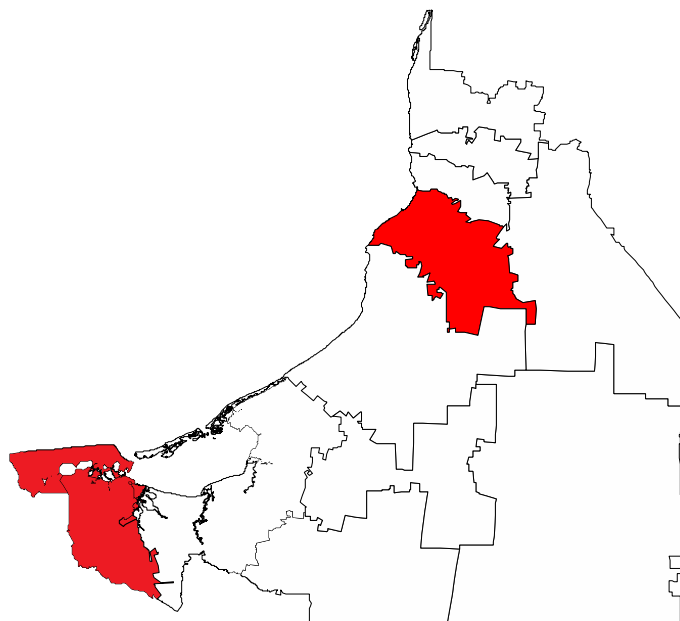
 Zona Libre

RECURSO 2017 (pesos)		
FEDERAL	ESTATAL	TOTAL
1,322,003.00	0	1,322,003.00

SUPERFICIE DE LOS CULTIVOS PRINCIPALES Y BENEFICIADOS BAJO CAMPAÑA		
CÍTRICOS	2,761 Hectáreas	974 Productores
MANGO	1,387 Hectáreas	

Categoría Fitosanitaria	No. de trampas en operación	Porcentaje de trampas revisadas	M.T.D. mensual	Observaciones
Zona Libre	595	99.54%	0.0000	<p>Durante este mes de Julio del 2017, no se detectó presencia de especímenes de Moscas de la Fruta en la red de trampeo.</p> <p>Como parte de las actividades realizadas para la protección de la zona libre, durante el presente mes se decomisaron y destruyeron 3,293.80 kg. de frutos hospederos de moscas de la fruta, se inspeccionaron 1,282 vuelos con 118,588 pasajeros.</p> <p>En los puntos de Verificación Interna, se inspeccionaron: 15,985 vehículos de pasajeros, 7,089 vehículos de Carga y 9,553 vehículos particulares.</p> <p>Se encontraron 41 larvas en Aeropuerto San José del Cabo (23 en mango y 18 durazno).</p>

SITUACIÓN ACTUAL DE LA CAMPAÑA NACIONAL CONTRA MOSCAS DE LA FRUTA EN CAMPECHE



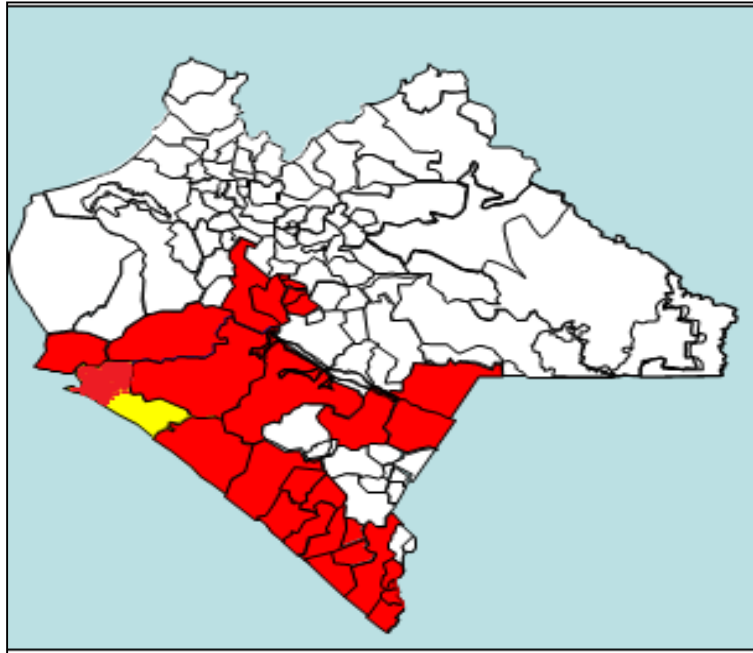
 **Zona de Bajo Control Fitosanitario**

RECURSO 2017		
GOBIERNO FEDERAL	GOBIERNO ESTATAL	TOTAL (\$)
0.00	700,000	700,000

SUPERFICIE DE LOS CULTIVOS PRINCIPALES Y BENEFICIADOS BAJO CAMPAÑA		
Mango	780 has	430 Productores

Categoría Fitosanitaria	No. de trampas en operación	Porcentaje de trampas revisadas	M.T.D. mensual	Observaciones
Zona Bajo Control Fitosanitario	80	100	<i>A. ludens</i> 0.0714 <i>A. obliqua</i> 0.07142 <i>A. serpentina</i> 0.0000 <i>A. striata</i> 0.0000	<p>Palizada-Las Bodegas, Palizada-Plan del Carmen, Tikinmul, Cayal y Emiliano Zapata</p> <p>TRAMPEO: se realizaron 80 revisiones de trampas, detectándose un total de 336 moscas de la fruta, de las cuales 30 son de <i>A. ludens</i> y 306 de <i>A. obliqua</i>.</p> <p>Nota: en este mes se realizaron actividades de trapeo en la ultimas dos 2 semanas, una semana de instalación y una de revisión. Por lo que, las acciones de control se inician en la primera semana de agosto.</p>

SITUACIÓN DE LA CAMPAÑA NACIONAL CONTRA MOSCAS DE LA FRUTA EN CHIAPAS



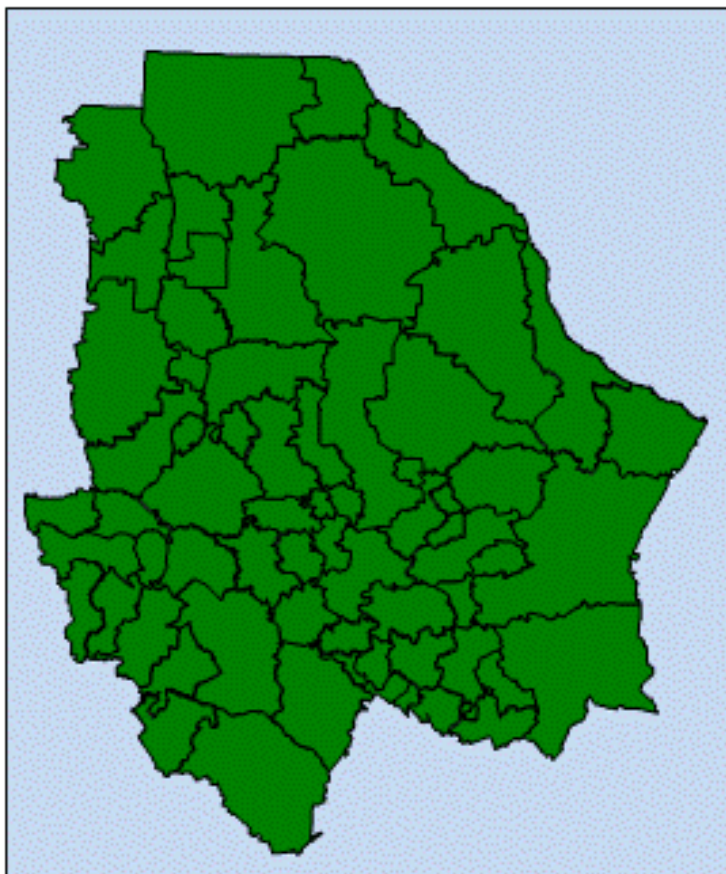
- Zona Bajo Control Fitosanitario
- Zona Baja Prevalencia

RECURSO 2017 (pesos)		
GOBIERNO FEDERAL	GOBIERNO ESTATAL	TOTAL
\$ 19,985,194.00	\$ 2,092,990.00	\$ 22,078,184.00

SUPERFICIE DE CULTIVOS PRINCIPALES Y BENEFICIADOS BAJO CAMPAÑA		
Variedad	Hectáreas	Productores
Mango	33,738.86	8,744
Ciruela	3,726.50	1,538

Categoría Fitosanitaria	No. de trampas en operación	Porcentaje de trampas revisadas	M.T.D. mensual	Observaciones
Zona de Baja Prevalencia	63	100.00	0.0023	<p>Región sureste del municipio de Tonalá</p> <p>Trampeo: se realizaron 189 revisiones de trampas, detectando 3 especímenes de <i>Anastrepha obliqua</i>.</p> <p>Muestreo: se muestrearon 73 Kg de frutos hospedantes de moscas de la fruta y se detectaron 5 larvas de la plaga infestando 5 frutos.</p> <p>Control químico: se realizó la aspersión de cebo selectivo en 490 ha, utilizando 4,900.00 litros de mezcla y de forma aérea en 790 ha, se recebaron 566 estaciones cebo y se instalaron 165.</p> <p>Control mecánico: se destruyeron 4.80 toneladas de frutos hospederos de moscas de la fruta (Mango).</p>
Zona Bajo Control Fitosanitario	1,329	96.29	0.3862	<p>27 municipios del estado</p> <p>Trampeo: se realizaron 5,242 revisiones de trampas, detectando 14,273 especímenes de la plaga.</p> <p>Muestreo: se muestrearon 942 kg de frutos hospedantes de moscas de la fruta, detectando 3,526 larvas en 467 frutos infestados.</p> <p>Control químico: se realizó la aspersión de cebo selectivo en 5,711 ha, utilizando 57,110.00 litros de mezcla, se instalaron 1,089 estaciones cebo y se recebaron 1,849.</p> <p>Control mecánico: se destruyeron 75.613 toneladas de frutos hospederos de moscas de la fruta, (naranja agria, naranja dulce, guayaba, mandarina, mango, ciruela roja, almendra tropical y caimito).</p> <p>Control biológico: se liberaron 12.13 Millones de Parasitoides <i>Diachasmimorpha longicaudata</i> de manera terrestre en 3,600.00 ha.</p> <p>Control autocida: se liberaron 71.05 millones de moscas estériles en 24,000 ha.</p>

SITUACIÓN DE LA CAMPAÑA NACIONAL CONTRA MOSCAS DE LA FRUTA EN CHIHUAHUA



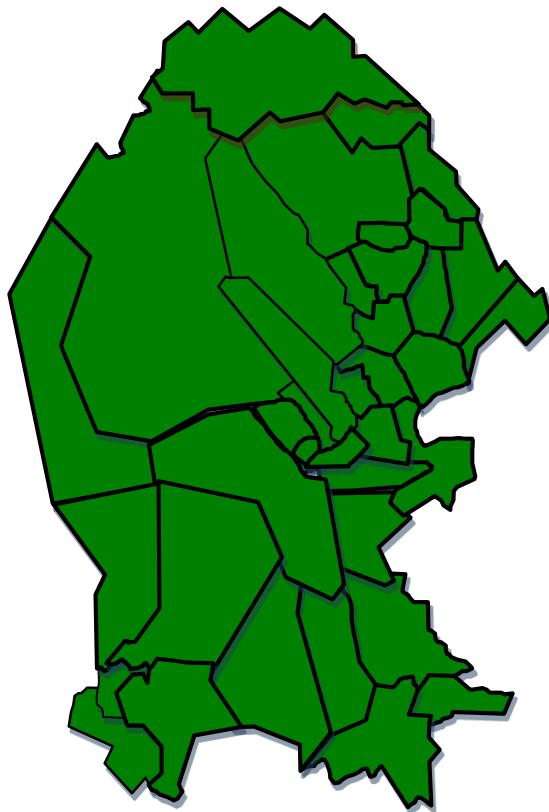
■ Zona Libre

RECURSO 2017 (pesos)		
GOBIERNO FEDERAL	GOBIERNO ESTATAL	TOTAL
2,000,000.00	0	2,000,000.00

SUPERFICIE DE LOS CULTIVOS PRINCIPALES Y BENEFICIADOS BAJO CAMPAÑA		
MANZANO	28,410 hectáreas	2,500 productores
DURAZNO	2,322 hectáreas	

Categoría Fitosanitaria	No. de trampas en operación	Porcentaje de trampas revisadas	M.T.D. mensual	Observaciones
Zona Libre	793	95.80%	0.0000	<p>Durante el mes de Julio del 2017, no se detectó la presencia de Mosca de la Fruta en la red de trampeo. El avance correspondiente a lo programado de trampas revisadas permanentes es de 51.55% y estacional 51.37%.</p> <p>En este mes se da inicio con la actividad muestreo de frutos; obteniendo como resultado 107.7 kg de fruta muestreada, 563 numero de frutos, 7 muestras, 7 sitios muestreados y 0 larvas detectadas.</p> <p>Como parte de las actividades realizadas para la protección de la zona libre, durante el presente mes en aeropuerto se realizaron 46 retenciones, decomisaron y destruyeron 53.60 kg. de frutos hospederos de moscas de la fruta, se inspeccionaron 538 vuelos con 4,928 pasajeros. En centros de acopio se muestrearon 182 kg. de fruta y se verificaron 129 certificados fitosanitarios de movilización nacional.</p> <p>En los puntos de Verificación Interna, se inspeccionaron: 1,100 vehículos, 1,818 camiones de pasajeros, 1,806 camiones de carga y 11,724 vehículos particulares con 560 certificados fitosanitarios de movilización nacional. Se muestrearon 6,235.00 kg de frutos, se interceptaron 22 larvas en embarque de guayaba retornándose a origen.</p>

SITUACIÓN DE LA CAMPAÑA NACIONAL CONTRA MOSCAS DE LA FRUTA EN COAHUILA



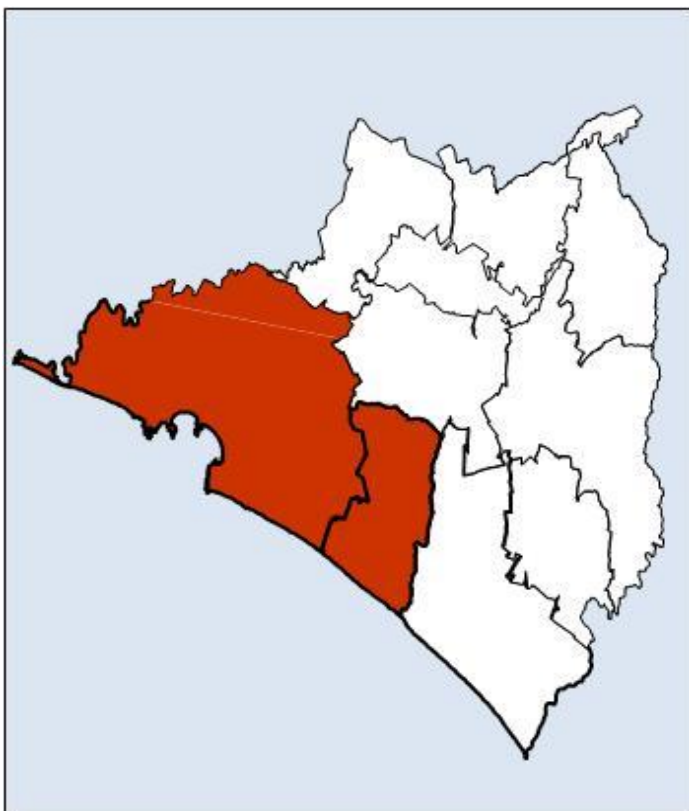
 Zona Libre

RECURSO 2017 (pesos)		
GOBIERNO FEDERAL	GOBIERNO ESTATAL	TOTAL
1,600,017	0	1,600,017

SUPERFICIE DEL CULTIVO PRINCIPAL Y PRODUCTORES BENEFICIADOS POR LA CAMPAÑA		
MANZANO	4,500 Hectáreas	60 Productores

Categoría Fitosanitaria	No. de trampas en operación	Porcentaje de trampas revisadas	M.T.D. mensual	Observaciones
Zona Libre	571	99.78984	0.0000	<p>.-En el trameo se colocan 571 trampas, se hace un total de 2,279 revisiones, en el presente mes, no se detecta la presencia de adultos de moscas de la fruta de importancia cuarentenaria, del genero <i>Anastrepha</i></p> <p>Se muestrean 290 kg de frutos hospedero de moscas de la fruta en zona urbana, no se detectan larvas de moscas de importancia.</p> <p>Se destruye un total de 861 kg de frutos hospederos de moscas de la fruta en huertos de traspatio.</p>

SITUACIÓN DE LA CAMPAÑA NACIONAL CONTRA MOSCAS DE LA FRUTA EN COLIMA



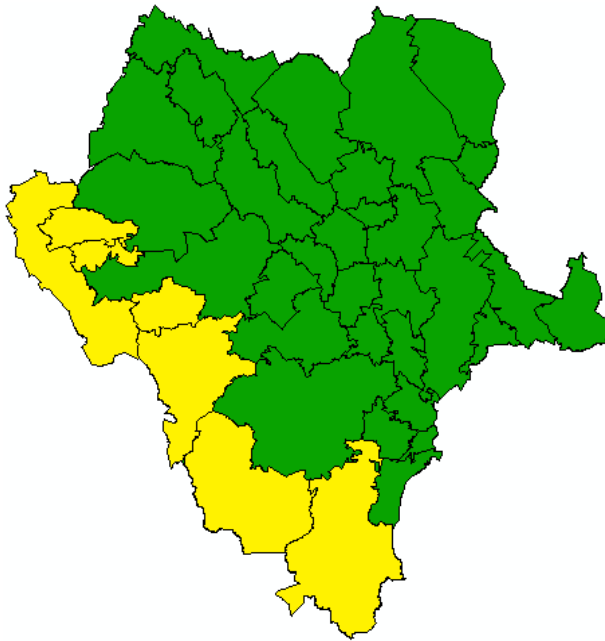
Zona Bajo Control Fitosanitario

RECURSO 2017 (pesos)		
GOBIERNO FEDERAL	GOBIERNO ESTATAL	TOTAL
2,172,580.00	0.00	2,172,580.00

SUPERFICIE DEL CULTIVO PRINCIPAL Y BENEFICIADOS BAJO CAMPAÑA		
MANGO	1,931 Hectáreas	250 Productores

Categoría Fitosanitaria	No. de trampas en operación	Porcentaje de trampas revisadas	M.T.D. Mensual	Observaciones
Zona Bajo Control Fitosanitario	180	92.18%	<i>A. ludens</i> 0.0033 <i>A. obliqua</i> 0.0077 <i>A. striata</i> 0.0024 <i>A. serpentina</i> 0.0003	<p>Venustiano Carranza, San Buenaventura, Nuevo Cuyutlán, Santa Rita, La Central, Emiliano Zapata y Los Reyes</p> <p>Trampeo: En el mes de junio se inspeccionaron 659 revisiones de trampas con la detección de 20 <i>A. ludens</i>, 54 <i>A. obliqua</i>, 8 <i>A. striata</i>, 16 <i>A. serpentina</i> y 40 <i>A. sp.</i></p> <p>Muestreo: Se muestrearon 2030.9 kg de frutos hospedantes de moscas de la fruta, de 707 muestras, encontrando 60 larvas en 17 frutos infestados con un índice de 0.03 larvas/kg.</p> <p>Control Químico: Se asperjaron de modo aéreo 600 has, con 600 lts de mezcla y de modo terrestre 262 has con 4,310 lts de mezcla. Se instalaron 389 y se recibieron 609 estaciones-cebo.</p> <p>Control Mecánico: Se realizó control mecánico de 2,274 Kg de fruta hospedante de moscas de la fruta y se podaron 71 hospedantes de guayabos, jobos y arrayanes.</p>

SITUACIÓN DE LA CAMPAÑA NACIONAL CONTRA MOSCAS DE LA FRUTA EN DURANGO



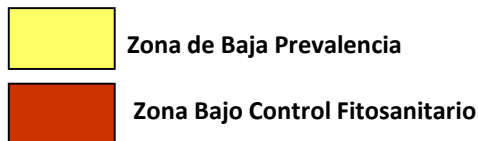
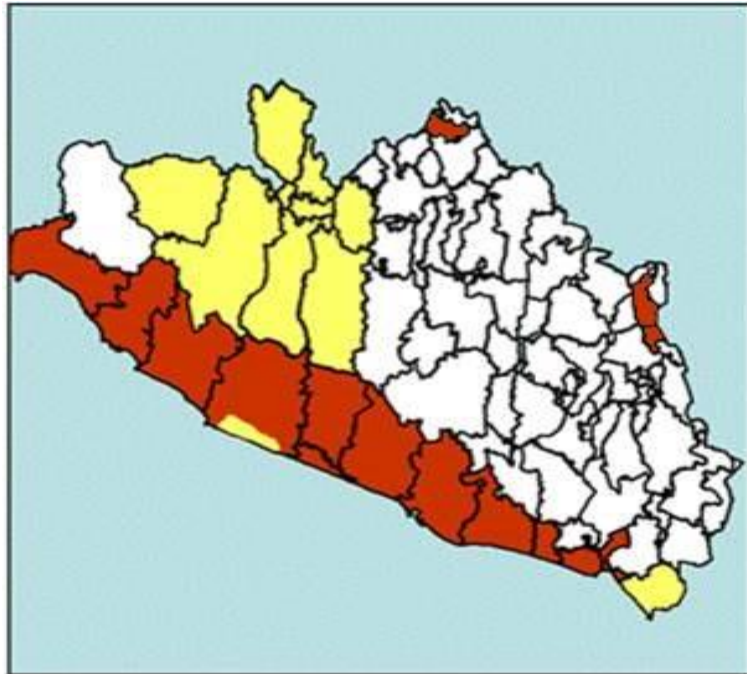
- Zona Libre
- Zona de Baja Prevalencia

RECURSO 2017 (pesos)		
GOBIERNO FEDERAL	GOBIERNO ESTATAL	TOTAL
10,505,889	-	10,505,889

SUPERFICIE DEL CULTIVO PRINCIPAL Y PRODUCTORES BENEFICIADOS POR LA CAMPAÑA		
MANZANO	10,364.75 hectáreas	5,650 productores

Categoría Fitosanitaria	No. de trampas en operación	Porcentaje de trampas revisadas	M.T.D. mensual	Observaciones
Zona Libre (32 municipios)	655	99.39	0.000	<p>Durante el mes de Julio del 2017, se detecto 1 espécimen hembra Fértil de <i>Anastrepha obliqua</i>, en la ruta 006 en el municipio de Poanas, caracterizando la transitoriedad de la entrada 1 como Entrada transitoria no accionable bajo vigilancia por lo que se inicia el plan emergente detección 5. Se continua con el monitoreo.</p> <p>Se muestrearon un total de 204.60 kg de fruta, sin detectar ningún fruto con la presencia de larvas de <i>Anastrepha ludens</i>. Se continua con el monitoreo.</p> <p>En la semana 27, se aplicó un total de 2 controles de calidad: detectándose la totalidad de especímenes colocados.</p> <p>El personal de puntos de Verificación Interna (PVI) decomisó y destruyó 1,608 kg. de frutos hospederos de moscas de la fruta.</p> <p>En los PVI, se inspeccionaron: 5,082 vehículos de pasajeros, 553 vehículos de Carga y 4,147 vehículos particulares.</p> <p>En muestreo de centros comerciales no se detecto presencia de larvas de <i>Anastrepha ludens</i>. Se continua con el monitoreo.</p>
Zona De Baja Prevalencia (7 municipios)	271	99.63	0.0790	<p>El MTD de, Topia es de 0.1143 ,Canelas es de 0.4226 , de Otaez es de 0.1095, San Dimas es de 0.0000, el de El Mezquital es de 0.0144, el de Pueblo Nuevo es de 0.0046,y el de Tamazula es de 0.0757;</p> <p>Se muestrearon 100.40 kg de fruta en los municipios de Pueblo Nuevo y Mezquital; de los cuales se encontraron 25 larvas <i>Anastrepha ludens</i> en 5 frutos de naranja en el municipio de Mezquital, y 17 larvas <i>Anastrepha ludens</i> en 1 frutos de mango en el municipio de Pueblo Nuevo ; Lo cual derivo en las siguientes acciones de manejo integrado:</p> <p>14 hectáreas asperjadas con 225 Lts. De mezcla en el municipio del Tamazula ,27 hectáreas asperjadas con 115 Lts. De mezcla en el municipio del Mezquital, 217 hectáreas con 3,700 Lts. De mezcla en el municipio de Pueblo Nuevo; se destruyeron 40 kg de naranja, 40 kg de zapote y 10 kg de lima en el municipio de Mezquital y 150 kg de zapote en el municipio de Pueblo Nuevo.</p>

SITUACIÓN DE LA CAMPAÑA NACIONAL CONTRA MOSCAS DE LA FRUTA EN GUERRERO

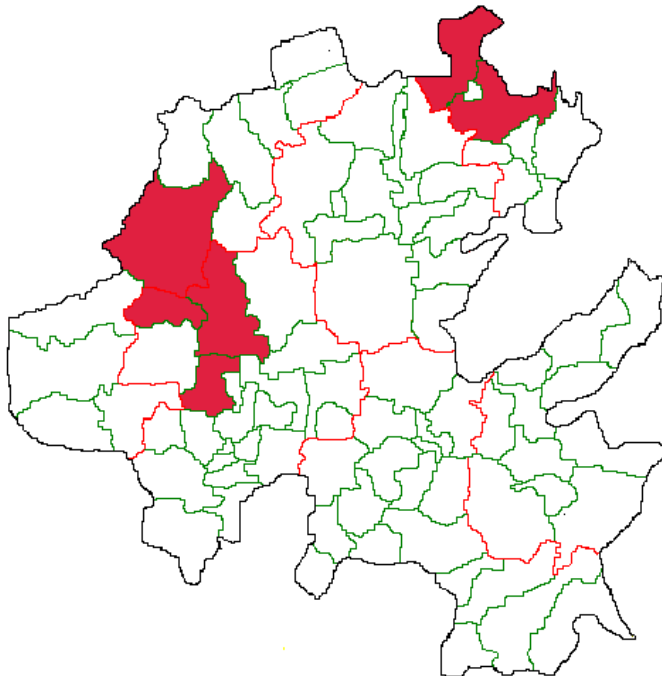


RECURSO 2017 (pesos)		
GOBIERNO FEDERAL	GOBIERNO ESTATAL	TOTAL
11,286,963.00	4,085,000.00	15,371,963.00

SUPERFICIE DEL CULTIVOS PRINCIPALES Y BENEFICIADOS BAJO CAMPAÑA		
MANGO	30,957 hectáreas	6,244 Productores beneficiados
GUAYABA	350 hectáreas	
MAMEY	200 hectáreas	

Categoría Fitosanitaria	No. de trampas en operación	Porcentaje de trampas revisadas	M.T.D. mensual	Observaciones
Zona de Baja Prevalencia	1,372	99.8 %	<p><i>A. ludens</i> 0.0000</p> <p><i>A. obliqua</i> 0.0014</p> <p><i>A. striata</i> 0.0001</p> <p><i>A. serpentina</i> 0.0000</p>	<p>8 municipios de la Tierra Caliente; San Luis la Loma, San Luis San Pedro, Nuxco Rodesia del Mpio. de Técpan de Galeana y Cuajinicuilapa</p> <p>Trampeo: se realizaron 5,470 revisiones de trampas en 4 semanas, detectando 55 especímenes de moscas de la fruta 1 <i>A. ludens</i>, 50 <i>A. obliqua</i> y 4 <i>A. striata</i>.</p> <p>Muestreo: en este mes se muestrearon 1,013.6 kg de fruta hospedera de moscas de la fruta de 601 muestreos, encontrando 49 frutos infestados con 76 larvas.</p> <p>Control químico: se aplicó cebo selectivo en 285. ha y se recibieron 24,793 estaciones cebo.</p> <p>Control mecánico: se destruyeron 22,185 kg de fruta hospedera de moscas de la fruta.</p> <p>Control biológico: se liberaron 11.31 millones parasitoides (<i>Diachasmimorpha longicaudata</i>).</p> <p>Control de Calidad: 2 controles y los 2 reportados.</p>
Zona Bajo Control Fitosanitario	1,093	99.68 %	<p><i>A. ludens</i> 0.0015</p> <p><i>A. obliqua</i> 0.0063</p> <p><i>A. striata</i> 0.0014</p> <p><i>A. serpentina</i> 0.0137</p>	<p>Átoyac de Álvarez, Benito Juárez y Tetipac</p> <p>Trampeo: se realizaron 4,358 revisiones de trampas de 4 semanas, capturándose 1,108 especímenes de moscas de la fruta de la cuales, 458 son <i>A. ludens</i>, 191 <i>A. obliqua</i>, 42 <i>A. striata</i> y 417 <i>A. serpentina</i>.</p> <p>Muestreo: se muestrearon 621.1 kg de fruta hospedera de moscas de la fruta de 372 muestras, detectando 262 frutos infestados con 2,391 larvas.</p> <p>Control químico: se aplicó cebo selectivo en 576.3 hectáreas y se recibieron 22,751 estaciones cebo.</p> <p>Control mecánico: se destruyeron 2,603 kg de fruta hospedera de moscas de la fruta.</p> <p>Control de Calidad: 3 control y reportado</p>

SITUACIÓN DE LA CAMPAÑA NACIONAL CONTRA MOSCAS DE LA FRUTA EN HIDALGO



■ Zona Bajo Control Fitosanitario

RECURSO 2017 (pesos)		
GOBIERNO FEDERAL	GOBIERNO ESTATAL	TOTAL
2,037,382.00	0.00	2,037,382.00

SUPERFICIE DE CULTIVOS PRINCIPALES Y BENEFICIADOS BAJO CAMPAÑA		
NARANJA	1200 has	1159 Productores
GRANADA	200 has.	
MANZANA	60 has.	
GUAYABA	25 has.	

Categoría Fitosanitaria	No. de trampas en operación	Porcentaje de trampas revisadas	M.T.D. mensual	Observaciones
Zona Bajo Control Fitosanitario	394	97%	<i>A. ludens</i> 0.0206 <i>A. obliqua</i> 0.0148 <i>A. serpentina</i> 0.0007 <i>A. striata</i> 0.0000 <i>R. pomonella</i> 0.0000	Huejutla, San Felipe Orizatlán, Chilcuautla, Ixmiquilpan, Tasquillo y Zimapán TRAMPEO: se realizaron 1,530 revisiones de trampas instaladas, donde se capturaron 219 adultos de <i>A. ludens</i> , 159 de <i>A. obliqua</i> y 8 de <i>A. serpentina</i> y 1 de <i>A. striata</i> . MUESTREO: se colectaron 96.3 kg de frutos hospedantes de 77 muestras, detectando 3 frutos infestados con 20 larvas. CONTROL MECÁNICO: se destruyeron 400 kg de frutos hospedantes y se podaron 15 arboles. CONTROL QUÍMICO: se aplicaron 760 lt de cebo selectivo en 152 ha. CAPACITACION: se impartieron 7 platicas de capacitación a 102 productores.

SITUACIÓN DE LA CAMPAÑA NACIONAL CONTRA MOSCAS DE LA FRUTA EN JALISCO

RECURSO 2017 (pesos)		
GOBIERNO FEDERAL	GOBIERNO ESTATAL	TOTAL
\$3,560,885.00	\$400,000.00	\$3,956,539.00

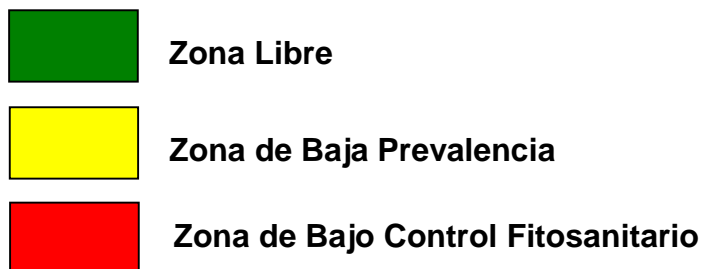
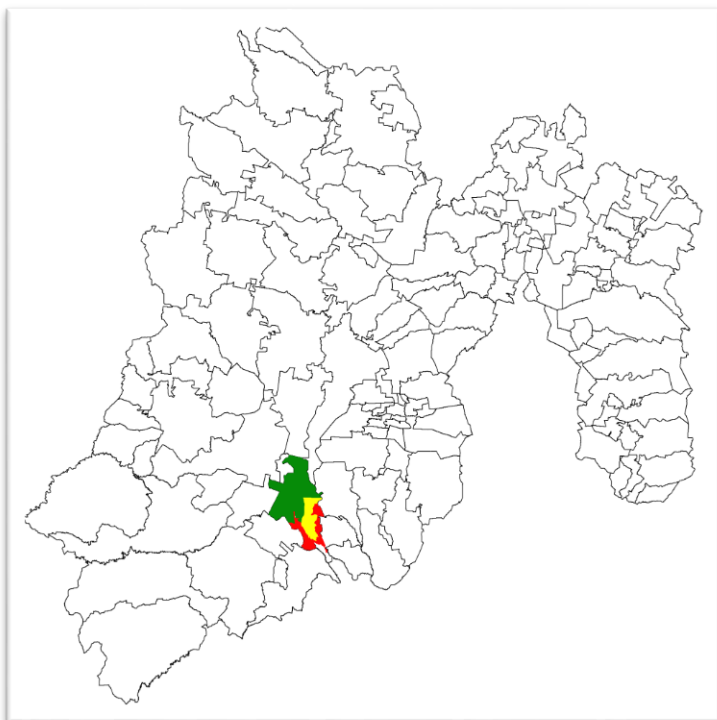
SUPERFICIE DEL CULTIVOS PRINCIPALES Y BENEFICIADOS BAJO CAMPAÑA		
MANGO	4,378.4 Hectáreas	1,394 productores beneficiados



 Zona Bajo Control Fitosanitario

Categoría Fitosanitaria	No. De trampas en operación	Porcentaje de trampas revisadas	M. T. D. Mensual	Observaciones
Zona Bajo Control Fitosanitario	463	.24.7	Cihuatlán <i>A. ludens</i> 0.0000 <i>A. obliqua</i> 0.0000 <i>A. striata</i> 0.0000 <i>A. serpentina</i> 0.0000	Trampeo: Se tienen en operación 130.0 instaladas, de las cuales se revisaron 129.0 con 0 trampas positivas y la captura de 0.0 adultos, 0.0 moscas de importancia económica y 0.0 A. spp. Muestreo: 0.0 kilogramos de fruta, 0 larvas. Control Químico: aspersión en 100.0 hectáreas en forma terrestre, 400.0 lts. de mezcla y 400 litros de mezcla en 400 hectáreas en forma aérea; 3,747.0 estaciones cebo instaladas, recebado de 0.0. Control Mecánico: destrucción de 0.0 kilos de fruta.
			La Huerta <i>A. ludens</i> 0.0000 <i>A. obliqua</i> 0.0000 <i>A. striata</i> 0.0000 <i>A. serpeina</i> 0.0000	Trampeo: se operan 153 trampas, con 149.0 revisiones, captura de 0.0 adultos, 0.0 trampas positivas. 0.0 moscas de importancia económica y 0.0 A. spp. Muestreo: Se disectaron 0.0 kilogramos de fruta con la detección de 0.0 larvas. Control Químico: se asperjaron 13.0 hectáreas en forma terrestre 100.0 litros de mezcla, en forma aérea se asperjo en 500 hectáreas, 500 litros de mezcla; 4,826.0 estaciones cebo instaladas, recebado de 0.0. Control Mecánico: Se destruyeron 0.0 Kg. de fruta.
			Tomatlán <i>A. ludens</i> 0.0000 <i>A. obliqua</i> 0.0000 <i>A. striata</i> 0.0000 <i>A. serpeina</i> 0.0000	Trampeo: se operan 180 trampas, con 180.0 revisiones, captura de 0.0 adultos, 0.0 moscas de importancia económica y 0.0 A. spp, en 0.0 trampas positivas. Muestreo: Se disectaron 0 kilogramos de fruta con la detección de 0.0 larvas. Control Químico: se asperjaron 0.0 hectáreas en forma terrestre 0.0 litros de mezcla; en forma aérea en 800 hectáreas, con 800 litros de mezcla, 4,949.0 estaciones cebo instaladas, recebado de 0.0 Control Mecánico: Se destruyeron 0.0 Kg. de fruta.

SITUACIÓN DE LA CAMPAÑA NACIONAL CONTRA MOSCAS DE LA FRUTA EN EL ESTADO DE MEXICO

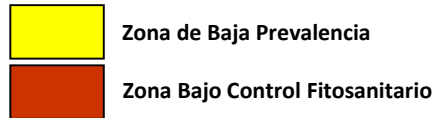
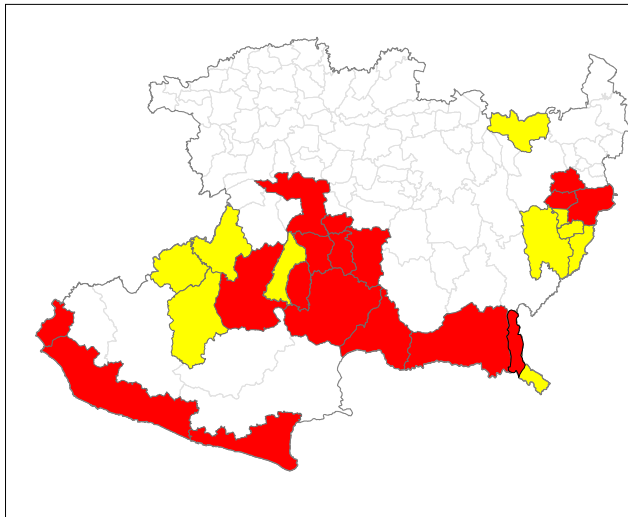


RECURSO 2017 (pesos)		
GOBIERNO FEDERAL	GOBIERNO ESTATAL	TOTAL (\$)
3,058,880.00	450,000.00	3,508,880.00

SUPERFICIE DE LOS CULTIVOS PRINCIPALES Y BENEFICIADOS BAJO CAMPAÑA		
DURAZNO	1,673.50 hectáreas	650 productores
GUAYABA	374.99 hectáreas	

Categoría Fitosanitaria	No. de trampas en operación	Porcentaje de trampas revisadas	M.T.D. mensual	Observaciones
Zona Libre	96	98.96 %	0.0000	Zona centro-occidente del municipio de Coatepec Harinas. Trampeo: se realizaron 380 revisiones, sin detecciones de especímenes de <i>Anastrepha spp.</i> (en la zona buffer sur se realizaron ocho revisiones). Muestreo: se colectaron y disectaron 125 kg de fruta, sin detecciones de larvas de moscas de la fruta. Control mecánico: se destruyeron 2,450 kg de fruta y se podó un árbol de zapote blanco. Control químico: se asperjó cebo selectivo en 126 ha y se instalaron 17 estaciones cebo. Plan de emergencia: se activo en la semana 22, dando seguimiento 21 trampas Mc Phail con 168 revisiones, se muestrearon 29 kg de fruto y se asperjó cebo en 90 ha.
Zona de Baja Prevalencia	82	98.48 %	0.0005	Zona centro-sureste de Coatepec Harinas y occidente de Ixtapan de la Sal. Trampeo: se realizaron 323 revisiones, detectando un espécimen de <i>Anastrepha spp.</i> Muestreo: se colectaron y disectaron 155 kg de fruta, sin detecciones de larvas de moscas de la fruta. Control químico: se asperjó cebo selectivo en 178 ha y se recibieron 327 estaciones cebo.
Zona Bajo Control Fitosanitario	58	98.72 %	<i>A. ludens</i> 0.0038 <i>A. obliqua</i> 0.0045 <i>A. striata</i> 0.0006	En la región Centro-Sur que incluye comunidades del municipio de Coatepec Harinas e Ixtapan de la Sal. Trampeo: se realizaron 230 revisiones, con la detección de 14 especímenes de <i>Anastrepha spp.</i> Muestreo: se colectaron y disectaron 204 kg de fruta, detectando 48 larvas de moscas de la fruta. Control mecánico: se destruyeron 1,500 kg de fruta. Control químico: se asperjó cebo selectivo en 280 ha y se recibieron 1,788 estaciones cebo..

SITUACIÓN DE LA CAMPAÑA NACIONAL CONTRA MOSCAS DE LA FRUTA EN MICHOACAN

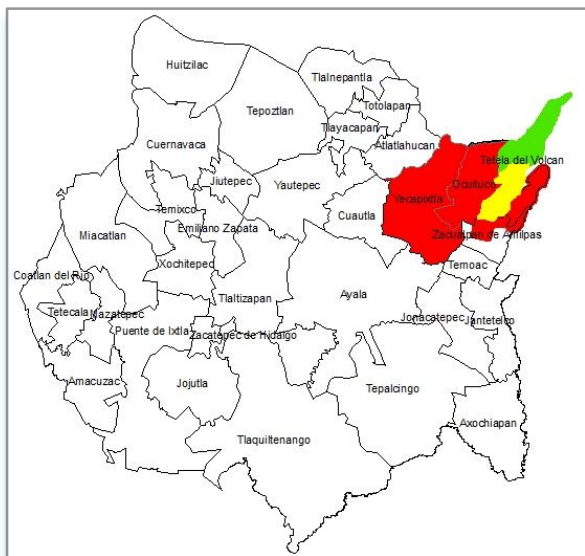


RECURSO 2017 (pesos)		
GOBIERNO FEDERAL	GOBIERNO ESTATAL	TOTAL
16,557,529.00	2,317,192	18,874,721.00

SUPERFICIE DEL CULTIVOS PRINCIPALES Y BENEFICIADOS BAJO CAMPAÑA		
MANGO	17,789	23,351 ha 6,453 productores
CITRICOS	3,993	
GUAYABA	2,475	
CIRUELA, DURAZNO	1,250	

Categoría Fitosanitaria	No. de trampas en operación	Porcentaje de trampas revisadas	M.T.D. mensual	Observaciones
Zona de Baja Prevalencia	1,682	94.99%	<p><i>A. ludens</i> 0.0010</p> <p><i>A. obliqua</i> 0.0031</p> <p><i>A. striata</i> 0.0000</p> <p><i>A. serpentina:</i> 0.0000</p>	<p>Áreas de atención: Tuzantla, Susupuato, Juárez, Tepalcatepec, Zinapécuaro, Buenavista-Aguililla, Parácuaro, Zona Sur de San Lucas, Zona Sur Jungapeo, Zitácuaro Sur,</p> <p>Trampeo: se realizaron 6,391 revisiones de trampas, detectándose especímenes; 28 de <i>A. ludens</i>, 201 de <i>A. obliqua</i>, 2 de <i>A. striata</i> y 0 de <i>A. serpentina</i>.</p> <p>Muestreo: se muestreó un total de 5,017 kg de frutos de ciruela, guayaba, toronja, naranja agria-dulce y durazno con la detección de 2787 larvas.</p> <p>Control químico: se realizó aspersión con cebo selectivo en una superficie de 1,114 ha y se recibieron 6,709 estaciones cebo y se instalaron 669.</p> <p>Control mecánico: se destruyeron 38,315 toneladas de frutos hospedantes de moscas de la fruta.</p>
Zona Bajo Control Fitosanitario Protección de cosecha	1,350	99.00%	<p><i>A. ludens</i> 0.0370</p> <p><i>A. obliqua</i> 0.0165</p> <p><i>A. striata</i> 0.0025</p> <p><i>A. serpentina:</i> 0.0013</p>	<p>Área de Atención: Tuxpan, Múgica, Taretan, Uruapan, Ario, Nuevo Urecho, Gabriel Zamora, Lázaro Cárdenas, Jungapeo centro norte, Zitácuaro Centro Norte.</p> <p>Trampeo: se realizaron 5,345 revisiones de trampas.</p> <p>Muestreo: se muestrearon 2,509 kg de fruta hospedantes de moscas de la fruta (guayaba, naranja dulce y agria, toronja y otros).</p> <p>Control químico: se realizó la aplicación de cebo selectivo en 906.00 ha, se recibieron 12,345 estaciones cebo y se instalaron 891.</p> <p>Control mecánico: se destruyeron 24.947 toneladas de fruta hospedera de moscas de la fruta.</p>

SITUACIÓN DE LA CAMPAÑA NACIONAL CONTRA MOSCAS DE LA FRUTA EN MORELOS



- Zona Libre
- Zona de Baja prevalencia
- Zona Bajo Control Fitosanitario

RECURSO 2017 (pesos)		
GOBIERNO FEDERAL	GOBIERNO ESTATAL	TOTAL
4,672,028.00	0	4,672,028.00

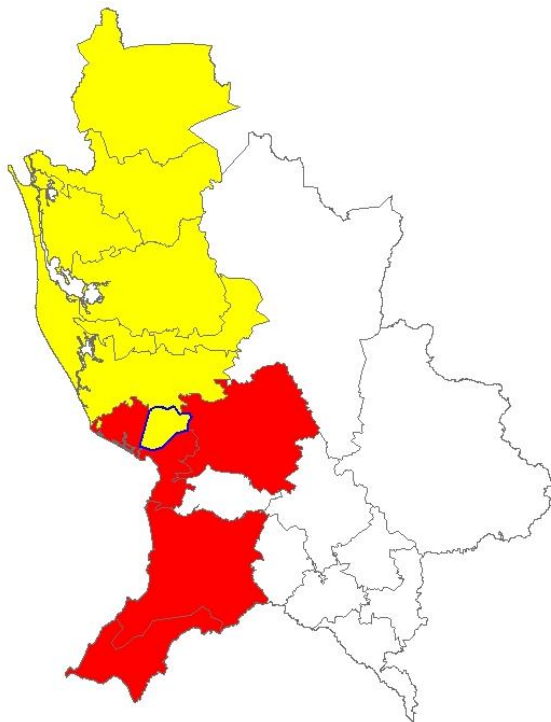
SUPERFICIE DEL CULTIVOS PRINCIPALES Y BENEFICIADOS BAJO CAMPAÑA		
DURAZNO	1,500 Ha	1,050 Productores beneficiados
CIRUELA	250 Ha	
HIGO	75 Ha	
PERA	40 Ha	

Categoría Fitosanitaria	No. de trampas en operación	Porcentaje de trampas revisadas	M.T.D. mensual	Observaciones
Zona Libre	60	100%	Tetela del Volcán 0.0000	<p>Trampeo: Se revisaron 240 trampas, sin detección de especímenes del genero <i>Anastrepha</i>.</p> <p>Muestreo. Se disectaron 65 kg de frutos en 34 muestras.</p>
Zona de Baja Prevalencia	90	100%	Tetela del Volcán 0.0087	<p>Trampeo: Se revisaron 360 trampas, registrándose la captura de 18 especímenes de <i>A. ludens</i>, 2 <i>A. obliqua</i> y 2 <i>A. striata</i>.</p> <p>Muestreo. Se disectaron 343.4 kg de frutos en 223 muestras.</p> <p>Control químico. Se asperjó 507.3 ha en forma terrestre, se recebaron 900 estaciones cebo.</p> <p>Control Mecánico. Se destruyeron 3, 930 kg de frutos hospedantes de la plaga .</p>
Zona Bajo Control Fitosanitario	125	100%	Ocuituco Zacualpan de Amilpan y Tetela del Volcán 0.0320	<p>Trampeo. Se revisaron 500 trampas encontrándose un total de 112 especímenes de <i>Anastrepha</i> de importancia económica.</p> <p>Muestreo. Se disectaron 105.7 kg de frutos en 49 muestras.</p> <p>Control químico. Se asperjó de manera terrestre 291.1 ha, se recebaron 620 estaciones cebo y se instalaron 135 nuevas.</p> <p>Control Mecánico. Se destruyeron 2, 550 kg de frutos.</p>

SITUACIÓN DE LA CAMPAÑA NACIONAL CONTRA MOSCAS DE LA FRUTA EN NAYARIT

RECURSO 2017 (pesos)		
GOBIERNO FEDERAL	GOBIERNO ESTATAL	TOTAL
14'295,140.00	0.00	14'295,140.00

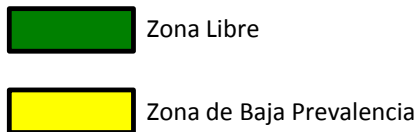
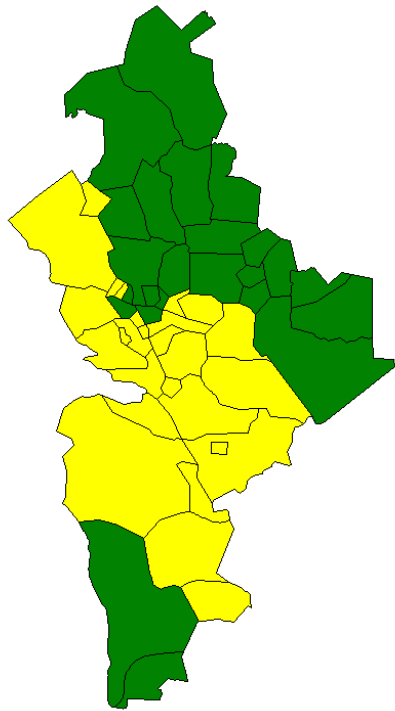
SUPERFICIE DEL CULTIVOS PRINCIPALES Y BENEFICIADOS BAJO CAMPAÑA		
MANGO	24,006 hectáreas	4,900 productores



- Zona de Baja Prevalencia
- Zona Bajo Control Fitosanitario

Categoría Fitosanitaria	No. de trampas en operación	Porcentaje de trampas revisadas	M.T.D. mensual	Observaciones
Zona de Baja Prevalencia (7 municipios)	Marginal 684	Marginal 99.85%	Marginal 0.0325	<p>Los índices MTD son: para <i>A. ludens</i> 0.0001, <i>A. obliqua</i> 0.0028, <i>A. striata</i> que es de 0.0027, <i>A. serpentina</i> 0.0001, por debajo de la categoría de Zona de Baja Prevalencia.</p> <p>Se muestrearon 1,141.10 kgs. de fruta, detectando 996 larvas en guayaba, jobo, mango y zapote amarillo.</p> <p>En control cultural de destruyeron 6273 kg, entre guayaba, jobo, mango y zapote amarillo.</p> <p>Se realizaron 438.84 has. de aplicaciones, se instalaron 932 se recibieron 2315 estaciones cebo.</p> <p>Durante el presente mes se liberaron 81.652 millones de <i>A. obliqua</i> en los Municipios de Acaponeta y Tecuala.</p>
	Comercial 3814	Comercial 100.00	Comercial 0.0010	
Zona Bajo Control Fitosanitario (13 municipios)	Marginal 561	Marginal 96.70%	Marginal 0.3476	<p>Los índices MTD son: para <i>A. ludens</i> 0.0074, <i>A. obliqua</i> 0.0411, <i>A. striata</i> 0.0151 y <i>A. serpentina</i> 0.0005</p> <p>Se muestrearon 2,069.50 kgs. de fruta, detectando 2203 larvas en ciruela amarilla, guayaba, jobo, mango y zapote blanco.</p> <p>En control cultural de destruyeron 6967 kg entre ciruela amarilla, guayaba, jobo, mango y zapote blanco.</p> <p>En control químico se realizaron aplicaciones terrestres en 358.70 ha., se instalaron 105 y recibieron 260 estaciones cebo.</p>
	Comercial 3978	Comercial 100.0%	Comercial 0.0254	

SITUACIÓN DE LA CAMPAÑA NACIONAL CONTRA MOSCAS DE LA FRUTA EN NUEVO LEÓN

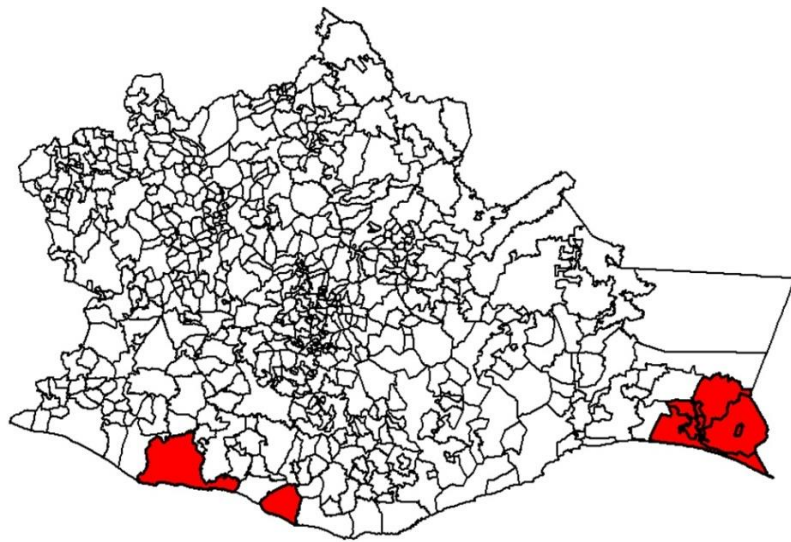


RECURSOS 2017 (pesos)		
GOBIERNO FEDERAL	GOBIERNO ESTATAL	TOTAL
16,685,944	3,074,311	19,760,255

SUPERFICIE DEL CULTIVO PRINCIPAL Y PRODUCTORES BENEFICIADOS POR LA CAMPAÑA		
CÍTRICOS	32,064 hectáreas	1,703 Productores

Categoría Fitosanitaria	No. de trampas en operación	Porcentaje de trampas revisadas	M.T.D. mensual	Observaciones
Zona Libre (24 municipios)	65	100.00	0.0000	En la revisión del trapeo de los 24 municipios no se detectó ningún espécimen de mosca de la fruta. Así mismo se muestrearon 23.73 Kg. de fruta sin encontrarse larvas de la plaga.
Zona de Baja Prevalencia (27 municipios)	1933	92.99	0.0658	<p>El índice MTD es de 0.0655 para la especie <i>A. ludens</i>, para la especie <i>A. obliqua</i> es 0.0001, <i>A. serpentina</i> es de 0.0002 y <i>A. striata</i> el índice MTD es de 0.0000. Así mismo se muestrearon 604.93 Kg. de fruta y se detectaron 54 larvas de <i>A. ludens</i>, se destruyeron 7,680 Kg. de fruta y se eliminaron 3,841 árboles hospederos de mosca de la fruta (naranjos agrios).</p> <p>Se asperjo terrestre 766.9 has., se recebaron 151 estaciones cebos en áreas marginales del programa normal.</p> <p>Las detecciones en las áreas comerciales son notificadas al productor para que éste realice las acciones de control.</p> <p>No se realizan acciones de control en algunas áreas marginales como quintas, traspacios abandonados en los municipios de Allende, Cadereyta y Sur del Estado debido a que no se tiene acceso a estos sitios.</p> <p>Nota: No se revisó la totalidad de las trampas debido a terreno inundado, propiedad cerrada, trampas rotas, extravío de trampas.</p>

SITUACIÓN DE LA CAMPAÑA NACIONAL CONTRA MOSCAS DE LA FRUTA EN OAXACA



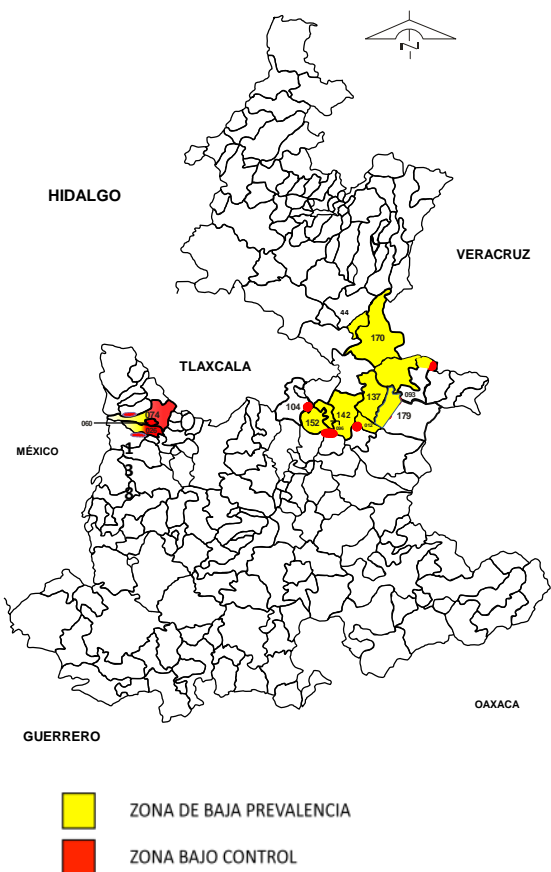
 Zona Bajo Control Fitosanitario

RECURSO 2017 (pesos)		
GOBIERNO FEDERAL	GOBIERNO ESTATAL	TOTAL
6,383,273.00	0.00	6,383,273.00

SUPERFICIE DE CULTIVOS PRINCIPALES Y BENEFICIADOS BAJO CAMPAÑA		
Mango	15,000 has	1,426 Productores

Categoría Fitosanitaria	No. de trampas en operación	Porcentaje de trampas revisadas	M.T.D. mensual	Observaciones
Zona Bajo Control Fitosanitario	370	99	<i>A. ludens</i> 0.0000 <i>A. obliqua</i> 0.3099 <i>A. serpentina</i> 0.0006 <i>A. striata</i> 0.0001	Ixhuatán, Reforma, Zanatepec, Tapanatepec y Chahuities TRAMPEO: se realizaron 1,188 revisiones de trampas, detectándose, 2,577 adultos de <i>A. obliqua</i> , 5 de <i>A. serpentina</i> Y 1 de <i>A. striata</i> . MUESTREO: se muestrearon 988 kilogramos de frutos hospederos de moscas de la fruta, detectándose la presencia de 80 larvas en 37 frutos infestados. CONTROL MECÁNICO: se realizó la destrucción de 40,000 kilogramos de mango en el municipio de Tapanatepec y Chahuities. CONTROL BIOLÓGICO: Se liberaron 7.66 millones de parasitoides en 3,060 ha.

SITUACIÓN ACTUAL DE LA CAMPAÑA NACIONAL CONTRA MOSCAS DE LA FRUTA EN PUEBLA

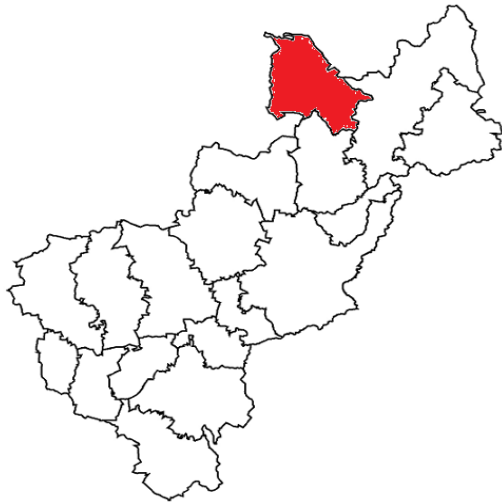


RECURSO 2017 (pesos)		
GOBIERNO FEDERAL	GOBIERNO ESTATAL	TOTAL
2,151,577.00	3,278,372.00	5,429,949.00

SUPERFICIE DE LOS CULTIVOS PRINCIPALES Y BENEFICIADOS BAJO CAMPAÑA		
MANZANA	4,384.90 hectáreas	6,897 productores
DURAZNO	2,274.75 hectáreas	
TEJOCOTE	603.83 hectáreas	
PERA	555.18 hectáreas	
CIRUELA	394.50 hectáreas	

Categoría Fitosanitaria	No. De trampas en operación	Porcentaje de trampas revisadas	M.T.D. mensual	Observaciones
Zona de Baja Prevalencia	564	98.80 %	0.0015	<p>Mazapiltepec de Juárez, Soltepec, San Salvador El Seco, González Ortega (Lafragua), Santa María Atexcac (Huejotzingo), San Lucas Atzala (Calpan), San Nicolás Buenos Aires, Tepeyahualco, Aljojuca, José María Morelos (Tlachichuca) y Texcal (Cuyoaco)</p> <p>Trampeo: se realizaron 2,229 revisiones, con la captura de un adulto de <i>Anastrepha ludens</i>, uno de <i>A. serpentina</i> y 21 de <i>Rhagoletis pomonella</i>. Muestreo: se colectaron y disectaron 219.85 kg de fruta, sin detección de larvas de moscas de la fruta. Control Químico: se aplicó cebo selectivo en 350 ha, utilizando 3,205 litros de mezcla, se instalaron 159 estaciones cebo y se recibieron 1,925. Control Mecánico: Se recolectaron y destruyeron 350 kg de frutos. Capacitación: se impartieron 8 platicas técnicas a productores.</p>
Zona Bajo Control Fitosanitario (Supresión)	30	96.67 %	0.0000	<p>San Antonio Tlatenco-San Agustín Atzompa (Chiautzingo)</p> <p>Trampeo: se realizaron 116 revisiones, sin detecciones de adultos de moscas de la fruta. Muestreo: se colectaron y disectaron 15 kg de fruta, sin detección de larvas de moscas de la fruta. Control Químico: se asperjaron 25 litros de mezcla en una superficie de 7 ha y se recibieron 70 estaciones. Capacitación: se impartieron dos platicas técnicas a productores.</p>
Zona Bajo Control Fitosanitario	151	97.82 %	0.0346	<p>San Juan Atenco, Acatzingo (El Ocotil), General Felipe Ángeles, Guadalupe Victoria (El Progreso y Maravillas), Nopalucan (Eréndira), Domingo Arenas, Huejotzingo (San Diego Buenavista y Santa María Nepopualco), Calpan (San Mateo Ozolco y San Andrés Calpan), Chiautzingo (San Antonio Tlatenco R509), San Nicolás de los Ranchos (San Pedro Yancuitlalpan) y Tlahuapan (Santa María Texmelucan, San Miguel Tianguistengo y San Rafael Ixtapalucan)</p> <p>Trampeo: se realizaron 598 revisiones, con la captura de 147 adultos de <i>Rhagoletis pomonella</i>. Muestreo: se colectaron y disectaron 106.10 kg de fruta, sin detección de larvas de moscas de la fruta. Control Químico: se asperjó cebo selectivo en 455 hectáreas, enfocado a sitios de riesgo como basureros y barrancas que se ubican en la zona buffer de las zonas de baja prevalencia, se instalaron 24 estaciones cebo y se recibieron 1,041. Capacitación: se impartieron 10 pláticas técnicas a productores en las zonas de trabajo y una en atención a solicitud de productores de higo.</p>

SITUACIÓN DE LA CAMPAÑA NACIONAL CONTRA MOSCAS DE LA FRUTA EN QUERETARO



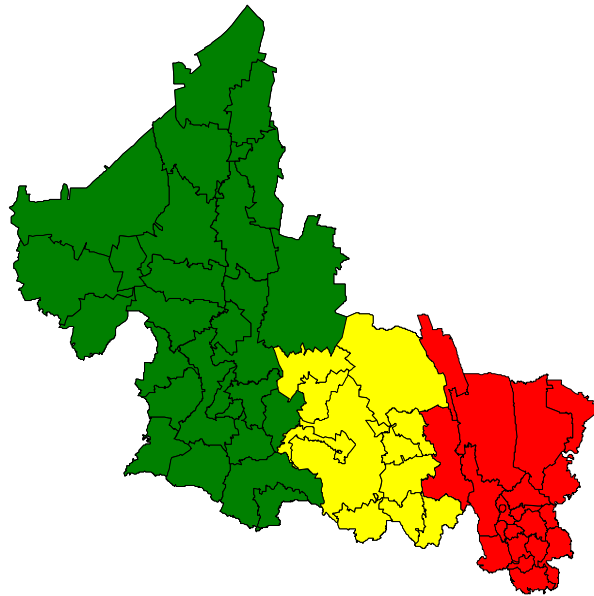
 Zona Bajo Control Fitosanitario

RECURSO 2017 (pesos)		
GOBIERNO FEDERAL	GOBIERNO ESTATAL	TOTAL
\$190,026.00	\$301,743.00	\$491,769.00

SUPERFICIE DE CULTIVOS PRINCIPALES Y BENEFICIADOS BAJO CAMPAÑA		
NARANJA	113 Hectáreas	88 productores

Categoría Fitosanitaria	No. de trampas en operación	Porcentaje de trampas revisadas	M.T.D. mensual	Observaciones
Zona Bajo Control Fitosanitario	50	100 %	<p>Arroyo Seco</p> <p><i>A. ludens</i> 0.03</p> <p><i>A. obliqua</i> 0.0564</p> <p><i>A. striata</i> 0.0000</p> <p><i>A. serpentina</i> 0.0121</p>	<p>Trampeo: Se realizaron 200 revisiones de trampas, detectándose un total de 138 especímenes, de los cuales, 42 corresponden a <i>A. ludens</i>, 79 a <i>A. obliqua</i>, 0 a <i>A. striata</i> y 17 de <i>A. serpentina</i>.</p> <p>Muestreo: 51.4 kg de fruta que corresponden a 40 muestras, detectando un total de 70 larvas.</p> <p>Control químico: Se realizó aspersión con 1150 litros de insecticida cebo selectivo en 77.5 ha, se recibieron 1485 estaciones cebo y se instalaron 15.</p> <p>Control mecánico: Se destruyó 60 kg de fruta.</p>

SITUACIÓN DE LA CAMPAÑA NACIONAL CONTRA MOSCAS DE LA FRUTA EN SAN LUIS POTOSÍ



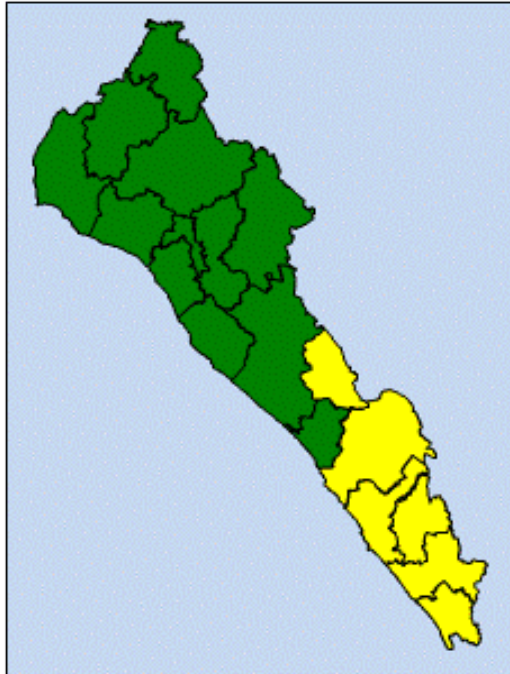
- Zona Libre
- Zona de Baja Prevalencia
- Zona Bajo Control Fitosanitario

RECURSOS 2017 (pesos)		
GOBIERNO FEDERAL	GOBIERNO ESTATAL	TOTAL
14,596,566.00	1,500,000.00	16,096,566.00

SUPERFICIE DEL CULTIVO PRINCIPAL Y PRODUCTORES BENEFICIADOS POR LA CAMPAÑA		
CITRICOS	40,816.61 hectáreas	18,463 productores

Categoría Fitosanitaria	No. de trampas en operación	Porcentaje de trampas revisadas	M.T.D. mensual	Observaciones
Zona Libre (27 municipios)	142	100	0.0000	I. Zona Altiplano En el presente periodo no se detectaron adultos de moscas de la fruta de las especies de interés económico, especificadas en la NOM-023.FITO-1995 (<i>Anastrepha ludens</i> , <i>A. obliqua</i> , <i>A. striata</i> y <i>A. serpentina</i>). Se muestrearon 35 kg. de fruta, sin detección de larvas.
Zona de Baja Prevalencia (11 municipios)	778	99.29	0.0612	II. Zona Media Zona de Liberación: El índice MTD fértil en el mes de julio <i>A. ludens</i> es de 0.0083 , de 0.0068 para <i>A. obliqua</i> y de 0.0021 para <i>A. serpentina</i> . El MTD Estéril de 4.3899 (3.1651 de la Cepa Tapachula 7 y 4.3335 de la Cepa Bisexual). El porcentaje de distribución de moscas estériles fue del 79.71% (64.29% en promedio de la Cepa Tapachula 7 y 79.25% en promedio de la Cepa Bisexual). Se muestrearon de forma dirigida 777.20 kg. de fruta, detectando 409 larvas en frutos de naranja, 46 larvas en mango y 3 larvas en guayaba, . Se destruyeron 63,500 Kg. de fruta de desecho principalmente y una mínima cantidad dañada por la plaga. Se atendieron 383.74 has. con aspersiones terrestres del cebo selectivo (malation+proteína hidrolizada+agua), en brotes de la plaga y se dio servicio a 3,049 estaciones cebo, cebadas con la misma mezcla. Zona sin Liberación: Se muestrearon 412.45 Kg. de fruta, detectando 143 larvas en frutos de naranja, 37 larvas en frutos de mango, 2 larvas en frutos de chapotillo. Se destruyeron 101,380 Kg. de fruta de desecho principalmente y una mínima cantidad dañada por la plaga. Se atendieron 766.29 has. con aspersiones terrestres del cebo selectivo, en brotes de la plaga y se dio servicio a 4,131 estaciones cebo de fabricación artesanal, cebadas con la misma mezcla.
Zona Bajo Control Fitosanitario (20 municipios)	248	99.50	0.0116	III. Zona Huasteca El índice MTD en el mes de julio para <i>A. ludens</i> es de 0.0045 , de 0.0062 para <i>A. obliqua</i> y de 0.0009 para <i>A. striata</i> . Se muestrearon 227.60 kg. de fruta, detectando 6 larvas en frutos de guayaba y 2 larvas en frutos de mango. Se destruyeron 30 Kg. de fruta dañada por la plaga y se dio servicio a 880 estaciones cebo, cebadas con el cebo selectivo (malation+proteína hidrolizada+agua).

SITUACIÓN ACTUAL DE LA CAMPAÑA NACIONAL CONTRA MOSCAS DE LA FRUTA EN SINALOA



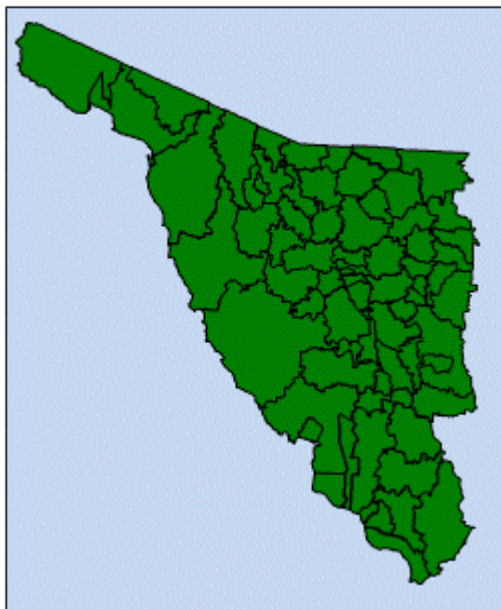
- Zona Libre
- Zona de Baja Prevalencia

RECURSO 2017 (pesos)		
GOBIERNO FEDERAL	GOBIERNO ESTATAL	TOTAL
30'501,735.00	0	30'501,735.00

SUPERFICIE DE LOS CULTIVOS PRINCIPALES Y BENEFICIADOS BAJO CAMPAÑA		
MANGO	23,000 hectáreas	3,521 productores
CITRICOS	1,821 Hectáreas	

Categoría Fitosanitaria	No. de trampas en operación	Porcentaje de trampas revisadas	M.T.D. mensual	Observaciones
Zona Libre (12 municipios)	2,815	99.51%	0.0000	Se detecto presencia de adultos y estados inmaduros de moscas de la fruta en el muestreo y monitoreo, del genero <i>Anastrepha</i> de la especie <i>A. obliqua</i> y <i>A. striata</i> . Estas detecciones de la plaga, corresponden a los Municipios Culiacán, Navolato y Elota de la Zona Centro, donde ya se están realizando las acciones conforme lo marca el Manual Técnico para el Plan de Emergencia en Zonas Libres de Moscas de la Fruta del Genero <i>Anastrepha</i> .
Zona de Baja Prevalencia (6 municipios)	Marginal 895	Marginal 98.88%	Marginal 0.0136	<p style="text-align: center;">AREA MARGINAL</p> <p>Los índices MTD para <i>A. ludens</i> 0.0006, <i>A. obliqua</i> 0.0004, <i>A. striata</i> 0.0126 y <i>A. serpentina</i> 0.0000, que se encuentran en la categoría de Zona de Baja Prevalencia.</p> <p>El muestreo en campo y disección de frutos en laboratorio de identificación se disectaron 276.00 kg de fruta, detectándose estados inmaduros de moscas de la fruta del 1er y 3er instar de <i>A. spp</i> y <i>A. obliqua</i>, correspondiendo 0.55% de frutos larvados en los Municipios de Escuinapa y El Rosario. Como medidas de control se asperjaron 3,150.00 lts. de mezcla de insecticida cebo de forma terrestre en una superficie de 210.00 has. se instalaron 38 estaciones cebo y se destruyeron 1,534.00 kilogramos de fruta de hospederos preferenciales para moscas de la fruta.</p>
	Comercial 4,373	Comercial 98.70%	Comercial 0.0009	<p style="text-align: center;">AREA COMERCIAL</p> <p>Los índices MTD para <i>A. ludens</i> 0.0001, <i>A. obliqua</i> 0.0003, <i>A. striata</i> 0.0005 y <i>A. serpentina</i> 0.0000, que se encuentran en la categoría de Zona de Baja Prevalencia.</p> <p>El muestreo en campo y disección de frutos en laboratorio de identificación se disectaron 14,932.20 kg de fruta, detectándose estados inmaduros de moscas de la fruta del 1er, 2do y 3er instar de <i>A. spp</i>, <i>A. ludens</i> y <i>A. obliqua</i>, correspondiendo 0.13% de frutos larvados en el Municipio El Rosario y Escuinapa. Como medidas de control se asperjaron 3,350.00 lts. de mezcla de insecticida cebo de forma terrestre en una superficie de 223.33.00 has. se instalaron 545 estaciones cebo y se destruyeron 16,010.0 kilogramos de fruta de hospederos preferenciales para moscas de la fruta.</p> <p>Durante el presente mes se liberaron 143.928 millones de adultos de <i>A. obliqua</i> estériles y de modo terrestre 15.540 millones de <i>D. longicaudata</i> en los Municipios de El Rosario y Escuinapa.</p>

SITUACIÓN ACTUAL DE LA CAMPAÑA NACIONAL CONTRA MOSCAS DE LA FRUTA EN SONORA



■ Zona Libre


RECURSO 2017 (pesos)		
GOBIERNO FEDERAL	GOBIERNO ESTATAL	TOTAL
5,622,316.00	0	5,622,316.00

CULTIVO	HECTÁREAS	PRODUCTORES
NARANJA	6,214	305
TORONJA	559	24
MANDARINA	252	12
DURAZNO	223	9
FRUTALES VA	478	96
TOTAL	7,726	446

Categoría Fitosanitaria	No. de trampas en operación	Porcentaje de trampas revisadas	M.T.D. mensual	Observaciones
Zona Libre	1,884	103.3%	0.0000	<p>De acuerdo a los datos obtenidos en la red de trampeo, no se detectó la presencia de la plaga.</p> <p>Se muestreo en campo 149.5 kilogramos de frutos sin detección de estados inmaduros de la plaga.</p> <p>Como parte de las actividades realizadas para la protección de la zona libre, se muestrearon 236.4 kg. de fruta en mercados y centros de acopio, sin presencia de estados inmaduros de la plaga.</p> <p>Concluyen Planes de Emergencia en los municipios de Álamos y Navojoa.</p>

SITUACIÓN ACTUAL DE LA CAMPAÑA NACIONAL CONTRA MOSCAS DE LA FRUTA EN TLAXCALA



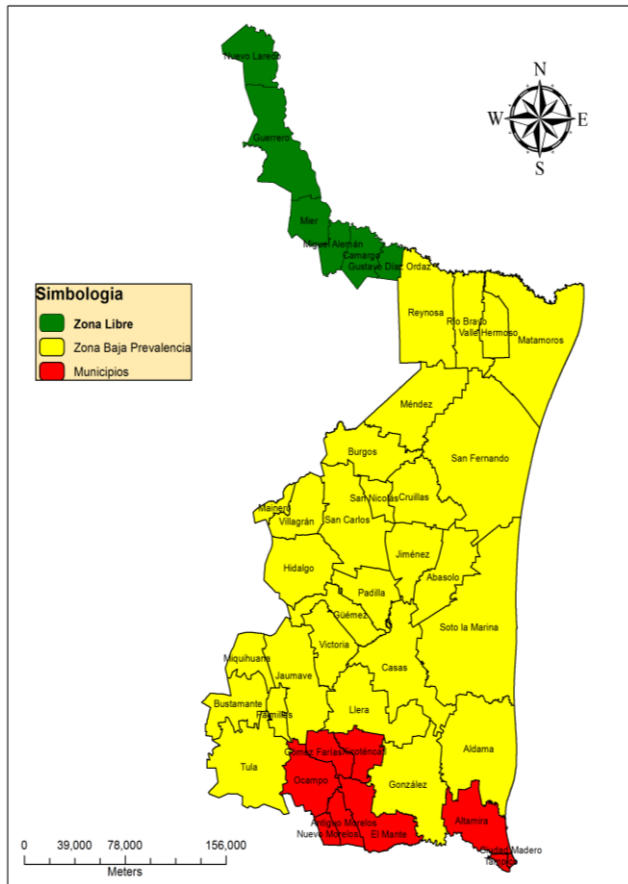
 Zona Libre

RECURSO 2017 (pesos)		
GOBIERNO FEDERAL	GOBIERNO ESTATAL	TOTAL
849,866.00	180,000	1,029,866

SUPERFICIE DE CULTIVOS PRINCIPALES Y BENEFICIADOS BAJO CAMPAÑA		
DURAZNO	1,001 hectáreas	527 productores

Categoría Fitosanitaria	No. de trampas en operación	Porcentaje de trampas revisadas	M.T.D. mensual	Observaciones
Zona de Libre	80	98.7	0.0000	<p>Trampeo: se realizaron 395 revisiones de trampas, sin que se presentaran detecciones de la plaga.</p> <p>Muestreo: se muestrearon 28.3 kilogramos de fruta, sin detección de estados inmaduros.</p> <p>Seguimiento: en este mes se realizó un control de calidad, el cual fue reportado.</p>

SITUACIÓN ACTUAL DE LA CAMPAÑA NACIONAL CONTRA MOSCAS DE LA FRUTA EN TAMAULIPAS

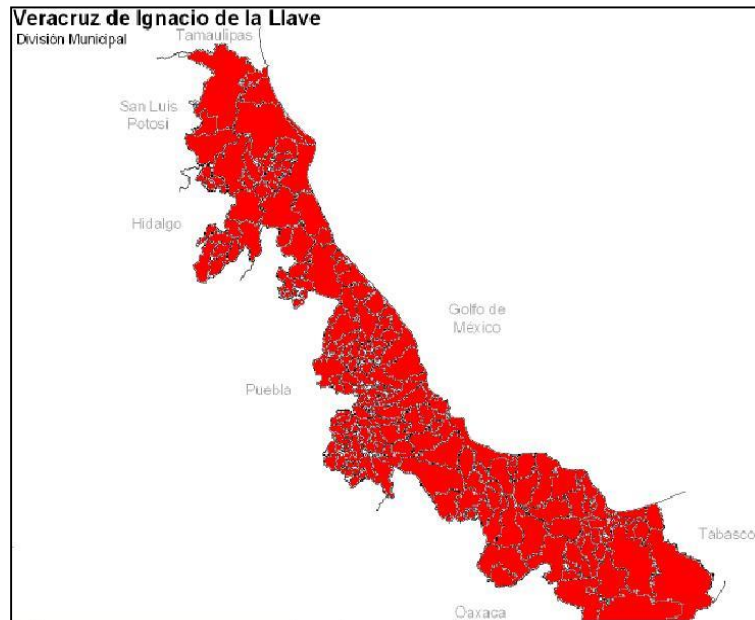


RECURSO 2017 (pesos)		
GOBIERNO FEDERAL	GOBIERNO ESTATAL	TOTAL
18,591,381.00	7,000,000.00	25,591,381.00

SUPERFICIE DE CULTIVOS PRINCIPALES Y BENEFICIADOS BAJO CAMPAÑA		
CÍTRICOS	38,995 hectáreas	5,250 productores
MANGO	887 hectáreas	

Categoría Fitosanitaria	No. de trampas en operación	Porcentaje de trampas revisadas	M.T.D. mensual	Observaciones
Zona Libre (Norte)	63	100%	0.0000	El índices de MTD; para <i>Anastrepha ludens</i> fue de 0.0000, para <i>A. obliqua</i> 0.0000 para <i>A. striata</i> 0.0000, y para <i>A. serpentina</i> 0.0000. Se colectaron 44 muestras que corresponden a 44 kg. No se detectaron larvas.
Zona Baja Prevalencia (Norte)	86	99.42%	0.0000	El índices de MTD; para <i>Anastrepha ludens</i> fue de 0.0000, para <i>A. obliqua</i> 0.0000 para <i>A. striata</i> 0.0000, y para <i>A. serpentina</i> 0.0000. En las actividades de control. De forma terrestre se asperjaron 10 ha.
Zona Baja Prevalencia (Centro)	1,502	91.71%	0.0061	El índices de MTD; para <i>Anastrepha ludens</i> fue de 0.0037, para <i>A. obliqua</i> 0.0005 para <i>A. striata</i> 0.0002, y para <i>A. serpentina</i> 0.0016. Se colectaron 1,309 muestras que corresponden a 2,890 kg. Con un total de 140 larvas. En las actividades de control. Se recibieron 1,923 estaciones cebo. Se destruyeron 41,540 kg. De fruta y se destruyeron 24 árboles hospedantes. Durante el presente mes se liberaron 79.20 millones de moscas estériles de la especie <i>A. ludens</i> en el Municipio de Padilla.

SITUACIÓN ACTUAL DE LA CAMPAÑA NACIONAL CONTRA MOSCAS DE LA FRUTA EN VERACRUZ



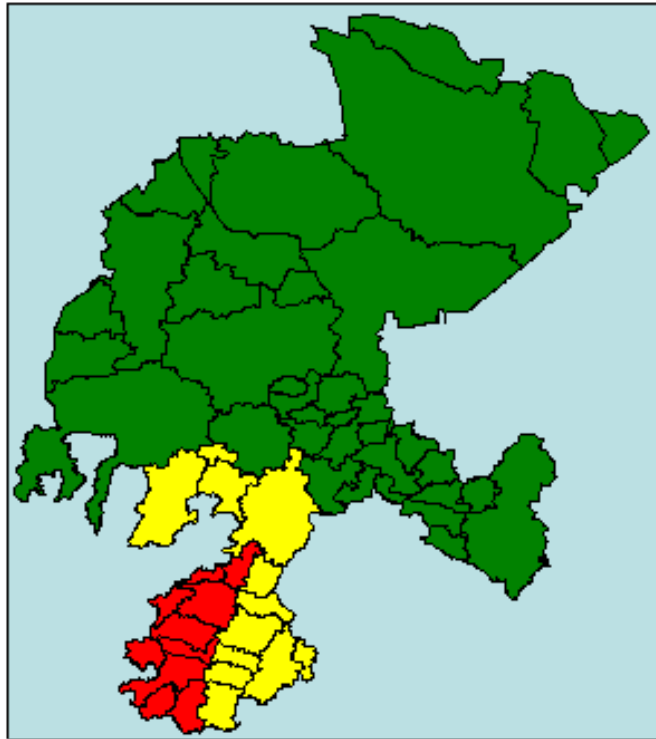
Zona Baja Control Fitosanitario

RECURSO 2017 (pesos)		
GOBIERNO FEDERAL	GOBIERNO ESTATAL	TOTAL
4' 949,237.00	3' 875,000.00	8' 824,237.00

SUPERFICIE DEL CULTIVO PRINCIPAL Y PRODUCTORES BENEFICIADOS POR LA CAMPAÑA		
CITRICOS DULCES	3,509 Hectáreas	837 productores

Categoría Fitosanitaria	No. de trampas en operación	Porcentaje de trampas revisadas	M.T.D. mensual	Observaciones
Zona Bajo Control Fitosanitario	1,045	55%	0.0430	El porcentaje de revisión es muy bajo debido a falta de combustible para cubrir completamente las rutas de trabajo. Se asperjaron 216 hectáreas de forma terrestre; se instalaron 1,355 estaciones cebo y se recebaron 7,968 con proteína enzimática; Se muestrearon 485 Kg de fruta, encontrando 1,266 larvas en guayaba, mango y zapote mamey principalmente. Se destruyeron 19,505 kg de mango, naranja dulce, guayaba, toronja y zapote. Se tienen 137.22 hectáreas de mandarina, naranja y toronja registradas ante SAGARPA como huertos para exportación. Se han certificado 27 hectáreas de mango manila como Huertos Temporalmente Libres. El MTD de 0.6406 en zona sur productora de mango hace que se incremente el MTD total; MTD Zona Centro de 0.0160 y Zona Norte de 0.0025.

SITUACIÓN DE LA CAMPAÑA NACIONAL CONTRA MOSCAS DE LA FRUTA EN ZACATECAS



- Zona libre
- Zona de Baja Prevalencia
- Zona Bajo Control Fitosanitario

RECURSO 2017 (pesos)		
GOB. FEDERAL	GOB. ESTATAL	TOTAL
9,475,789.00	0	9,475,789.00

SUPERFICIE DEL CULTIVOS PRINCIPALES Y BENEFICIADOS BAJO CAMPAÑA		
GUAYABA	5,286 hectáreas	5,280 productores
DURAZNO	15,319 hectáreas	

Categoría Fitosanitaria	No. de trampas en operación	Porcentaje de trampas revisadas	M.T.D. mensual	Observaciones
Zona libre	233	98.93 %	0.0002	<p>En la semana 27 se tuvo la captura de una hembra <i>A. ludens</i> Grávida de 9 a 11 días. En la Comunidad de El Cargadero del Municipio de Jerez, consituyendo el Brote 01/2017.</p> <p>Como parte de las actividades realizadas para la protección de la zona libre, durante el presente mes se destruyeron un total de 8,515 kilogramos de fruta. Y se realizó poda severa a 59 árboles hospedantes de moscas de la fruta. Se muestrearon 60.3 Kg. con 474 frutos sin detección de larvas. En Mercados y centros de acopio se muestrearon 139 kilogramos de fruta, sin encontrarse larvas; y se revisaron 84 CFMN.</p> <p>En los Puntos de Verificación Interna, se inspeccionaron: 154 vehículos de pasajeros, 1,816 vehículos con productos regulados y no regulados y 806 vehículos particulares.</p>
Zona de baja prevalencia (12 municipios)	416	99.70 %	0.0016	<p>El MTD es de <i>A. ludens</i> es de 0.0014, <i>A. striata</i> 0.0001, <i>A. obliqua</i> 0.0001, <i>A. serpentina</i> 0.0000.</p> <p>Se aplicó control de calidad en 4 trampas, detectándose todos los especímenes.</p> <p>Como parte de las actividades realizadas para la protección de la Baja Prevalencia, durante el presente mes se muestrearon 703.4 Kg. con 5,850 frutos detectándose una larva. En control químico se asperjaron 10,950 litros de mezcla. Se realizó control mecánico destruyendo 8,901 Kg. de fruta y se realiza poda severa a 21 árboles hospedantes.</p> <p>En el mes se recibieron 36.810 millones de pupas de <i>A. ludens</i> estériles para su liberación en los municipios de Jalpa, Huanusco, Tabasco y Villanueva y 21.323 millones de pupas de parasitoides <i>D. longicaudata</i> para su liberación en los municipios del Cañón de Juchipila.</p>