

ENCUESTA NACIONAL DE CONSUMO DE DROGAS, ALCOHOL Y TABACO 2016 - 2017

CONSUMO DE ALCOHOL: PREVALENCIAS GLOBALES, PATRONES DE CONSUMO Y VARIACIONES ESTATALES

OBJETIVO

Conocer las prevalencias globales y las principales variaciones estatales del consumo de alcohol en México, con base en la Encuesta Nacional de Consumo de Drogas, Alcohol y Tabaco 2016 (ENCODAT) 2016.

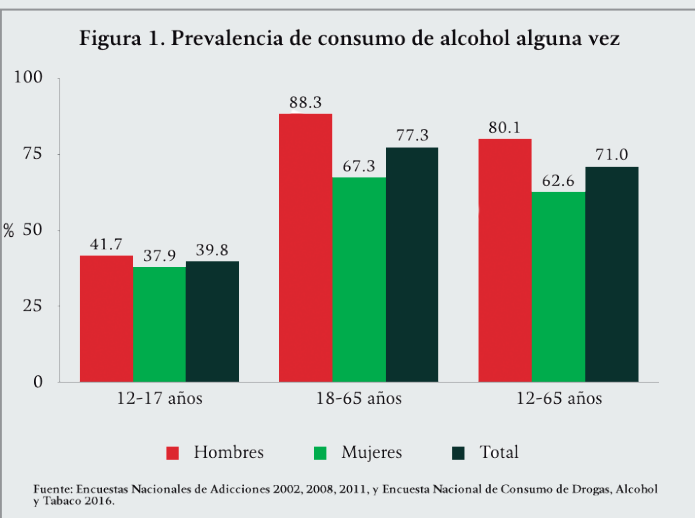
RESULTADOS PRINCIPALES

POBLACIÓN TOTAL (12-65 AÑOS)

- 71% ha consumido alcohol alguna vez en la vida (80.1% hombres y 62.6% mujeres) (Figura 1); 49.1% (41.8 millones) en el último año (59.8% hombres y 39% mujeres) y el 35.9% en el último mes (48.1% hombres y 24.4% mujeres).
- El consumo excesivo de alcohol en el último mes se presentó en el 19.8% (16.8 millones) de la población; 29.9% hombres y 10.3% mujeres.
- La posible dependencia al alcohol fue de 2.2% (1.8 millones) (hombres 3.9% y mujeres 0.6%) (Figura 2).

POBLACIÓN ADOLESCENTE (12-17 AÑOS)

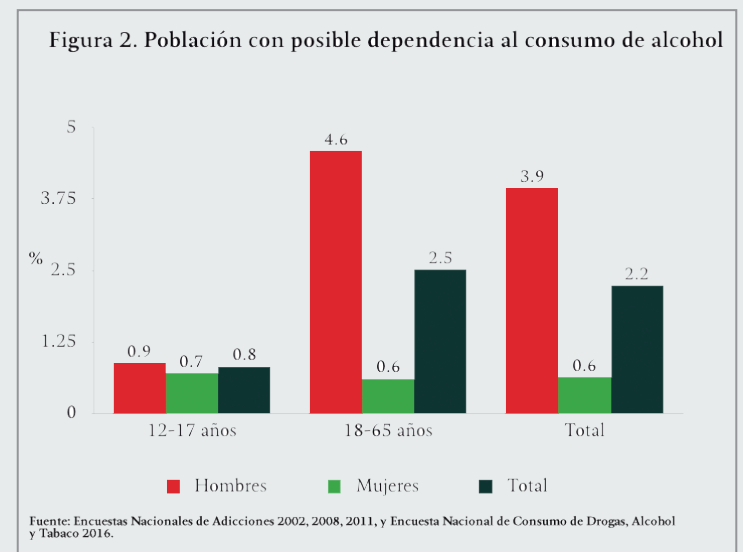
- 39.8% ha consumido alcohol alguna vez en la vida (41.7% hombres y 37.9% mujeres) (Figura 1) y 28% (4 millones) ha consumido en el último año (28.8% hombres y 27.2% mujeres).



- El consumo excesivo de alcohol en el último mes fue de 8.3% (1.1 millones) (8.9% hombres y 7.7% mujeres).
- La posible dependencia al alcohol fue de 0.8% (115 mil) (0.9% hombres y 0.7% mujeres) (Figura 2).

POBLACIÓN ADULTA (18-65 AÑOS)

- 77.3% ha consumido alcohol alguna vez en la vida (88.3% hombres y 67.3% mujeres) (Figura 1); 53.3% (37.8 millones) ha consumido en el último año (66.4% hombres y 41.3% mujeres).
- El consumo excesivo de alcohol en el último mes fue de 22.1% (34.4% hombres y 10.8% mujeres).
- La posible dependencia al alcohol fue de 2.5% (1.7 millones) (4.6% hombres y 0.6% mujeres) (Figura 2).

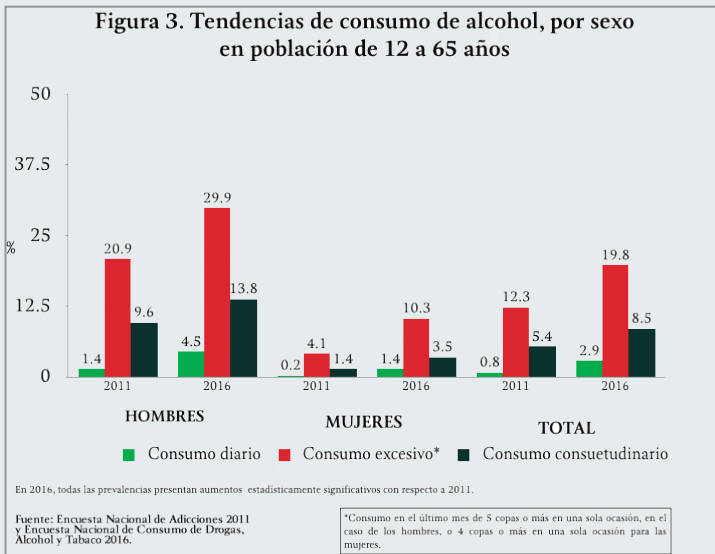




TENDENCIAS EN EL CONSUMO DE ALCOHOL

POBLACIÓN TOTAL (12 - 65 AÑOS)

- El consumo diario de alcohol aumentó con respecto a 2011 (de 0.8% a 2.9%). En los hombres pasó de 1.4% a 4.5% y en las mujeres de 0.2% a 1.4% (Figura 3).
- El consumo excesivo en el último mes también presentó aumentos significativos con respecto a 2011, de 12.3% a 19.8%. Por sexo, pasó de 20.9% a 29.9% en los hombres y de 4.1% a 10.3% en las mujeres (Figura 3).
- El consumo consuetudinario aumentó de 5.4% en 2011 a 8.5% en 2016. Por sexo, pasó de 9.6% a 13.8% en los hombres y de 1.4% a 3.5% en las mujeres (Figura 3).



- La edad inicio en el consumo de alcohol no presenta variación con respecto a los estudios previos (17.9 años en 2008, 17.8 años en 2011 y 17.9 años en 2016).
- En 2016, los hombres reportaron iniciar el consumo a los 16.7 años, en 2011 a los 16.6 y en 2008 a los 17.
- Las mujeres reportaron iniciar el consumo a los 19.2 años en 2011 y 2016, mientras que en 2008 fue a los 19.3 años (Figura 4).

Figura 4. Tendencias de la edad de inicio de consumo de alcohol, en población de 12 a 65 años



Fuente: Encuestas Nacionales de Adicciones 2008, 2011, y Encuesta Nacional de Consumo de Drogas, Alcohol y Tabaco 2016.

POBLACIÓN ADOLESCENTE (12-17 AÑOS)

- La prevalencia de consumo alguna vez en la vida es similar a lo reportado en 2011 (42.9% en población total, 46% en hombres y 39.7% en mujeres).
- El consumo excesivo en el último mes mostró un aumento significativo de 4.3% a 8.3%. En los hombres se mantuvo estable (6.3% y 8.9% respectivamente), en tanto que en las mujeres, aumentó significativamente (de 2.2% a 7.7%).

POBLACIÓN ADULTA (18-65 AÑOS)

- El consumo alguna vez en la vida se mantuvo estable (77.1% en 2011 y 77.3% en 2016). En hombres varió de 88.1% a 88.3% y en mujeres de 67% a 67.3%, respectivamente (Figura 1).
- El consumo excesivo en el último mes aumentó significativamente de 13.9% en 2011 a 22.1% en 2016. En hombres pasó de 24.1% a 34.4% y en mujeres de 4.4% a 10.8%.



BEBIDA DE PREFERENCIA

Cuando se les preguntó a los entrevistados qué bebida habían tomado en los últimos 12 meses, la bebida con la más alta prevalencia fue la cerveza (40.8%), en segundo lugar fueron los destilados (brandy, tequila, ron, whisky, cognac, vodka, etc.) con un 19.1%, seguido de los vinos de mesa (8.2%) y las bebidas preparadas (coolers, Qbitas, etc.) (7%). El pulque y otros fermentados (3.6%), así como el alcohol del 96 o los aguardientes (1.4%) presentan las prevalencias más bajas de consumo.

CONCLUSIONES

- El uso de alcohol es el principal problema de consumo en nuestro país y afecta especialmente a los adolescentes. Aunque los hombres consumen más, las mujeres presentan un importante índice de consumo. La diferencia en el índice de posible dependencia y de consumo excesivo entre hombres y mujeres adolescentes es menor que la encontrada entre la población adulta. Por cada hombre adolescente que presenta posible dependencia hay una mujer; mientras que en la población adulta por cada siete hombres hay una mujer.
- El consumo de alcohol es un fenómeno que se ha incrementado más en las mujeres adolescentes, situación que requiere fortalecer las medidas preventivas dirigidas a esta población. Algunas de estas medidas son: retrasar la edad de inicio, informar sobre patrones de consumo de bajo riesgo, ampliar la aplicación de programas de prevención de habilidades socioemocionales, reforzar el monitoreo de no venta a menores de edad, tanto en tiendas como en bares y restaurantes.
- Bajo este contexto, las medidas preventivas instrumentadas en algunas partes del país son prometedoras, como el Programa Conduce sin Alcohol, medida que debe incluirse en las carreteras. Supervisar la no venta de alcohol en los horarios establecidos para reducir su disponibilidad, controlar la densidad de los puntos de venta de alcohol para reducir el acceso y los problemas relacionados con el alcohol al limitar su consumo; fortalecer la política de impuestos sobre las bebidas alcohólicas. También es relevante indicar claramente que la cerveza, bebida de mayor preferencia de la población, puede generar dependencia. Todas estas medidas deben incluirse en los programas preventivos basados en evidencia, que ayuden a la sensibilización y educación de la población.

VARIACIONES ESTATALES

Aguascalientes (26.3%), Baja California Sur (25.8%), Chihuahua (23.8%), Coahuila (27.5%), Jalisco (27.7%), Nayarit (23.7%), Nuevo León (30.3%), Quintana Roo (25.4%) y Sonora (24.8%) presentan prevalencias por arriba del porcentaje nacional (19.8%) en consumo excesivo de alcohol en el último mes. Por su parte, la prevalencia de posible dependencia en las diferentes entidades es similar a la reportada a nivel nacional (2.2%), únicamente la Ciudad de México (1.2%) e Hidalgo (1.3%) presentan porcentajes por debajo del nacional.

GLOSARIO

Consumo consuetudinario: Beber cinco o más copas (en los hombres) o cuatro o más copas (en las mujeres) en una sola ocasión, por lo menos una vez a la semana.

Consumo diario: Consumir diariamente al menos una copa de bebidas que contenga alcohol.

Consumo excesivo en el último mes: Beber cinco o más copas (en los hombres) o cuatro o más copas (en las mujeres) en una sola ocasión, en el último mes.

Posible dependencia: Conjunto de manifestaciones físicas, cognitivas y del comportamiento, que incluyen la presencia de distintos síntomas tales como: tolerancia, abstinencia, uso por más tiempo o mayor cantidad, deseo persistente o incapacidad de control, empleo de mucho tiempo para conseguir alcohol o recuperarse de sus efectos, reducción de actividades sociales, laborales o recreativas, así como el uso continuado a pesar de tener conciencia de sus evidentes consecuencias perjudiciales. En este estudio, se consideró posible caso de dependencia a los individuos que presentaron tres o más de estos síntomas dentro de los 12 meses previos, de acuerdo con la Entrevista Diagnóstica Internacional Compuesta (CIDI por sus siglas en inglés)

Prevalencia de consumo: Índices que consideran a la población que reportó haber tomado por lo menos una copa completa de alcohol. Se consideran tres temporalidades, alguna vez en la vida, en los últimos 12 meses (o año) y en los últimos 30 días (o mes).

NOTA METODOLÓGICA

La Encuesta Nacional de Consumo de Drogas, Alcohol y Tabaco (ENCODAT) 2016 es el nombre actual de la Encuesta Nacional de Adicciones (ENA) realizada en años anteriores. Para 2016 se modificó el nombre para que refleje con mayor precisión sus contenidos y alcances.

La ENCODAT 2016 es una encuesta probabilística cuya población objetivo son las personas con edad entre 12 y 65 años que habitan en viviendas particulares de localidades donde más del 50% de las personas mayores de 5 años hablan español. Tiene capacidad para generar estimaciones de las prevalencias de consumo de tabaco, alcohol y drogas médicas e ilegales para las poblaciones con las características mencionadas en cada una de las 32 entidades federativas. En total, se entrevistó a 56,877 personas, (12,440 fueron adolescentes de entre 12 y 17 años, y 44,437 adultos de 18 a 65 años). La tasa de respuesta global fue de 74%. En tanto que para la ENCODAT 2016 se mantiene la comparabilidad en los indicadores principales con las encuestas anteriores, el instrumento utilizado se actualizó con nuevas secciones y en la metodología de aplicación, incluyendo secciones auto-aplicadas con apoyo de audio en dispositivos electrónicos, por lo que las comparaciones con las encuestas previas de la ENA deben considerar estas diferencias, para lo que se sugiere revisar la hoja resumen metodológica de esta encuesta.