

## INFORMACIÓN RELEVANTE: ENFERMEDADES DIARREICAS AGUDAS.

FUENTE: DIRECCIÓN GENERAL DE EPIDEMIOLOGÍA (DGE)

- La entidad federativa con mayor incidencia\* de EDA en menores de cinco años durante la semana epidemiológica 29 es: Yucatán(4.9).
- Seguida por Campeche (3.7) y Nayarit (3.6).
- En el canal endémico nacional de la semana epidemiológica 29, se observa que los casos de EDA se encuentran en la zona de Éxito.
- En 10 de las 32 entidades federativas (31.3%) se ha incrementado la incidencia, con respecto a la semana anterior ; y 5 entidades muestran más del 5% de incremento con respecto al promedio de las últimas 5 semanas.
- En la semana epidemiológica 29 , 10 entidades federativas presentaron un incremento en el número de casos de EDA con respecto a la semana anterior, siendo las 8 principales: Puebla (18.8%), Chihuahua (16.7%), Nayarit (16.1%), San Luis Potosí (15%), Querétaro (13.6%), Sinaloa (13%), Tamaulipas (6.9%) y Hidalgo (6.3%).

Información hasta la semana epidemiológica 29 del 2017

Tabla 1. Comparativo de incidencia\* de Enfermedad Diarreica Aguda (EDA) en menores de cinco años desde la semana 25 hasta la semana 29, por entidad federativa, México 2017.

Entidad	Semana Epidemiológica					Entidad	Semana Epidemiológica				
	25	26	27	28	29		25	26	27	28	29
Aguascalientes	3.7	3.0	2.9	3.1	3.1	Morelos	3.5	3.3	3.7	3.2	2.8
Baja California	2.1	1.7	1.8	1.4	1.4	Nayarit	2.6	2.4	3.0	3.1	3.6
Baja California Sur	3.0	2.8	2.6	2.9	2.6	Nuevo León	2.2	2.0	1.9	2.0	2.0
Campeche	3.5	3.3	3.7	4.3	3.7	Oaxaca	3.7	3.5	3.2	3.0	2.7
Coahuila	2.2	2.0	2.1	1.4	1.3	Puebla	1.9	1.9	1.8	1.6	1.9
Colima	2.5	2.0	2.4	3.0	2.8	Querétaro	2.5	1.9	1.9	2.2	2.5
Chiapas	2.8	2.6	2.8	2.5	2.4	Quintana Roo	2.5	2.9	2.9	3.3	2.7
Chihuahua	2.1	2.3	2.3	1.8	2.1	San Luis Potosí	2.3	2.1	2.3	2.0	2.3
Distrito Federal	1.8	1.8	1.7	1.7	1.7	Sinaloa	2.7	2.6	2.5	2.3	2.6
Durango	2.2	2.4	2.0	2.6	2.4	Sonora	2.8	2.4	2.4	2.2	2.0
Guanajuato	1.8	1.5	1.7	1.7	1.7	Tabasco	2.2	2.6	2.4	1.9	1.9
Guerrero	3.9	3.9	3.6	3.1	2.8	Tamaulipas	3.3	2.9	3.1	2.9	3.1
Hidalgo	2.1	1.7	2.0	1.6	1.7	Tlaxcala	2.7	2.4	2.9	2.5	2.6
Jalisco	1.9	1.9	2.2	2.2	2.2	Veracruz	1.9	2.0	1.7	1.9	2.0
México	1.8	1.8	1.7	1.7	1.6	Yucatán	4.0	4.9	4.9	6.5	4.9
Michoacán	2.0	1.9	1.9	2.1	2.0	Zacatecas	4.8	4.1	4.5	4.2	4.2
						Nacional	2.4	2.3	2.3	2.2	2.2

Información relevante

Tabla 1:

En la semana epidemiológica 29, 10 entidades federativas presentaron un incremento en el número de casos de EDA con respecto a la semana anterior, siendo las 8 principales:

Puebla	( 18.8 %)
Chihuahua	( 16.7 %)
Nayarit	( 16.1 %)
San Luis Potosí	( 15.0 %)
Querétaro	( 13.6 %)
Sinaloa	( 13.0 %)
Tamaulipas	( 6.9 %)
Hidalgo	( 6.3 %)

Figura 1:

La entidad federativa con mayor incidencia\* de EDA en menores de cinco años durante la semana epidemiológica 29 es:

Yucatán	( 4.9 )
---------	---------

Seguida por Campeche (3.7) y Nayarit (3.6).

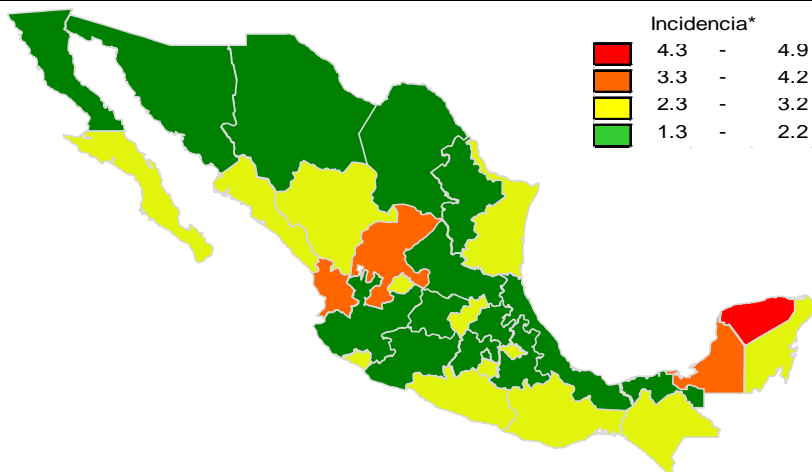
En 10 de las 32 entidades federativas (31.3%) se ha incrementado la incidencia, con respecto a la semana anterior; y 5 entidades muestran más del 5% de incremento con respecto al promedio de las últimas 5 semanas.

Gáfica 1:

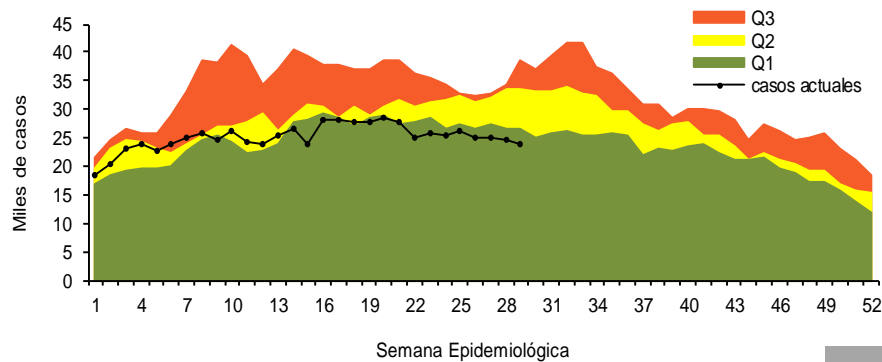
En el canal endémico nacional de la semana epidemiológica 29, se observa que los casos de EDA se encuentran en la zona de Éxito.

\*Incidencia semanal por mil menores de 5 años.

Figura 1. Incidencia\* de EDA en menores de cinco años durante la semana epidemiológica 29, México, 2017.



Gráfica 1. Casos notificados de EDA, México 2012 - 2017.



### Información relevante

#### Gráfica 2:

Hasta la semana 29 del 2017 se registraron 727,313 casos, lo que representa un decremento del 16.5% en el reporte de casos de EDA en menores de cinco años de edad con respecto al mismo período del año anterior.

#### Gráfica 3:

A nivel nacional, en la semana 29 se notificaron 2 casos nuevos de EDA por cada 1,000 menores de 5 años.

Acciones realizadas y datos proporcionados por el CENAPRECE, 2017.

46,809 visitas casa a casa.

23,655 casos de diarrea estudiados.

400,397 sobres de VSO entregados.

La proporción de casos de EDA en menores de un año es de un 23%.

La razón de tasas de incidencia hombre-mujer es de 1.01%.

De las ocho patologías incluidas en el grupo de EDA, predominan las ocasionadas por otros organismos y las mal definidas con el (93.9%) de los casos notificados, seguido de las amebiasis (3.8%).

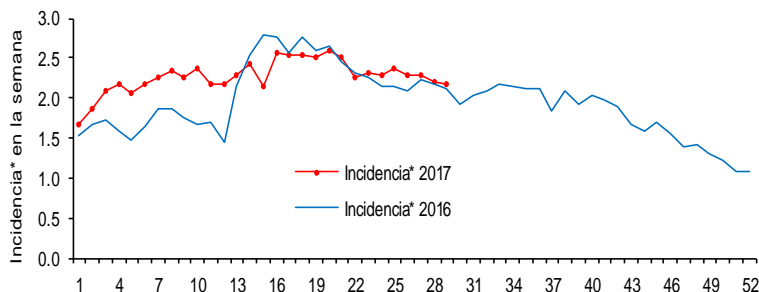
Para la estimación de las EDA se tomaron las notificaciones de Amebiasis intestinal, Shigelosis, Fiebre tifoidea, Giardiasis, Infecciones intestinales por otros organismos y las mal definidas, Intoxicación alimentaria, Paratifoidea y otras salmonelosis y Otras infecciones intestinales debidas a protozoarios.

\*Incidencia semanal por mil menores de 5 años.

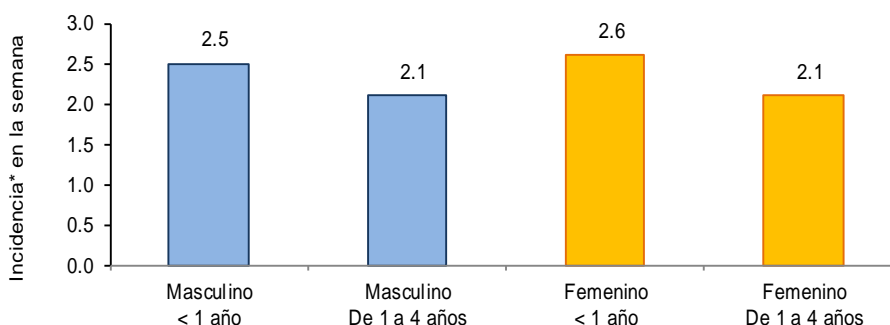
Fuente: SINAVE / DGE / SALUD.

Sistema de Notificación Semanal de casos Nuevos, acceso 03 de Agosto de 2017.

Gráfica 2. Comparativo de incidencia\* de EDA en menores de cinco años por semana epidemiológica, México, 2016 - 2017.



Gráfica 3: Incidencia por grupo de edad y sexo de EDA en menores de cinco años en México



### Noticias relevantes

<http://www.amanecechiuhua.gob.mx/spip.php?article2756>

### Alerta para detectar diarrea y evitar deshidratación en niño

Al ser las enfermedades diarreicas agudas (EDA'S) las más frecuentes en niñas y niños, la Secretaría de Salud del Gobierno del Estado de Chihuahua recomienda a los padres y madres de familia o tutores, estar alerta a los signos de alarma pues el padecimiento puede causarles deshidratación grave y afectar su calidad de vida.

Por lo anterior, se exhorta a que en caso de que el menor presente síntomas como sed intensa, vómitos frecuentes, pérdida de apetito, más de tres evacuaciones por hora y fiebre por más de tres días, se le canalice inmediatamente a una unidad médica para su pronta atención.

La diarrea es una enfermedad que afecta al intestino y se caracteriza por un aumento en el número habitual de evacuaciones, lo que puede privar al organismo de agua y las sales necesarias para la supervivencia.

Esta afección es causada por bacterias, virus y parásitos, que se presentan principalmente ante la falta de higiene personal y de los alimentos que se ingieren de forma diaria.

Por esos motivos, se recomienda tomar medidas de higiene en manos (lavar antes de preparar o comer cualquier alimento, después de ir al baño), desinfectar y conservar adecuadamente los alimentos y mantener el esquema de vacunación al corriente.

### Elementos de comunicación a la comunidad

- La entidad federativa con mayor incidencia\* de EDA en menores de cinco años durante la semana epidemiológica 29 es: Yucatán(4.9).
- Seguida por Campeche (3.7) y Nayarit (3.6).
- En el canal endémico nacional de la semana epidemiológica 29, se observa que los casos de EDA se encuentran en la zona de Éxito.
- En 10 de las 32 entidades federativas (31.3%) se ha incrementado la incidencia, con respecto a la semana anterior ; y 5 entidades muestran más del 5% de incremento con respecto al promedio de las últimas 5 semanas.
- En la semana epidemiológica 29 , 10 entidades federativas presentaron un incremento en el número de casos de EDA con respecto a la semana anterior, siendo las 8 principales: Puebla (18.8%), Chihuahua (16.7%), Nayarit (16.1%), San Luis Potosí (15%), Querétaro (13.6%), Sinaloa (13%), Tamaulipas (6.9%) y Hidalgo (6.3%).