

INFORMACIÓN RELEVANTE: ENFERMEDADES DIARREICAS AGUDAS.

FUENTE: DIRECCIÓN GENERAL DE EPIDEMIOLOGÍA (DGE)

- Las entidades federativas con mayor incidencia* de EDA en menores de cinco años durante la semana epidemiológica 27 son: Yucatán(4.8) y Zacatecas(4.6).
- Seguidas por Campeche (3.7), Morelos (3.7) y Guerrero (3.6).
- En el canal endémico nacional de la semana epidemiológica 27, se observa que los casos de EDA se encuentran en la zona de Éxito.
- En 11 de las 32 entidades federativas (34.4%) se ha incrementado la incidencia, con respecto a la semana anterior ; y 9 entidades muestran más del 5% de incremento con respecto al promedio de las últimas 5 semanas.
- En la semana epidemiológica 27 , 11 entidades federativas presentaron un incremento en el número de casos de EDA con respecto a la semana anterior, siendo las 8 principales: Nayarit (25%), Tlaxcala (20.8%), Colima (20%), Jalisco (15.8%), Guanajuato (13.3%), Zacatecas (12.2%), Campeche (12.1%) y Morelos (12.1%).

Información hasta la semana epidemiológica 27 del 2017

Tabla 1. Comparativo de incidencia* de Enfermedad Diarreica Aguda (EDA) en menores de cinco años desde la semana 23 hasta la semana 27, por entidad federativa, México 2017.

Entidad	Semana Epidemiológica					Entidad	Semana Epidemiológica				
	23	24	25	26	27		23	24	25	26	27
Aguascalientes	3.7	3.1	3.7	3.0	2.9	Morelos	2.8	3.1	3.5	3.3	3.7
Baja California	1.8	2.1	2.1	1.7	1.7	Nayarit	2.5	2.5	2.6	2.4	3.0
Baja California Sur	3.4	3.0	3.0	2.8	2.5	Nuevo León	2.0	2.2	2.2	2.0	1.8
Campeche	2.7	2.5	3.5	3.3	3.7	Oaxaca	3.0	3.3	3.6	3.4	3.0
Coahuila	2.3	2.2	2.2	2.0	1.9	Puebla	2.0	1.7	1.9	1.9	1.8
Colima	2.3	2.0	2.5	2.0	2.4	Querétaro	2.2	2.2	2.5	1.9	1.9
Chiapas	2.8	2.7	2.7	2.6	2.6	Quintana Roo	2.9	2.5	2.5	2.9	2.9
Chihuahua	3.0	2.6	2.1	2.3	2.2	San Luis Potosí	2.3	2.5	2.3	2.1	2.3
Distrito Federal	2.0	1.9	1.8	1.8	1.6	Sinaloa	3.0	2.7	2.7	2.6	2.5
Durango	3.2	2.9	2.2	2.4	2.0	Sonora	3.4	2.8	2.8	2.4	2.3
Guanajuato	1.6	1.7	1.8	1.5	1.7	Tabasco	2.2	2.1	2.2	2.6	2.4
Guerrero	2.3	2.9	3.8	3.9	3.6	Tamaulipas	3.5	3.2	3.3	2.9	3.0
Hidalgo	2.1	2.0	2.1	1.7	1.9	Tlaxcala	2.8	2.9	2.7	2.4	2.9
Jalisco	1.8	1.8	1.8	1.9	2.2	Veracruz	1.9	2.0	1.9	2.0	1.7
México	1.9	1.8	1.8	1.8	1.7	Yucatán	3.3	3.1	4.0	4.9	4.8
Michoacán	1.6	1.9	2.0	1.9	1.9	Zacatecas	5.0	4.8	4.8	4.1	4.6
						Nacional	2.3	2.3	2.4	2.3	2.2

Información relevante

Tabla 1:

En la semana epidemiológica 27, 11 entidades federativas presentaron un incremento en el número de casos de EDA con respecto a la semana anterior, siendo las 8 principales:

Nayarit	(25.0 %)
Tlaxcala	(20.8 %)
Colima	(20.0 %)
Jalisco	(15.8 %)
Guanajuato	(13.3 %)
Zacatecas	(12.2 %)
Campeche	(12.1 %)
Morelos	(12.1 %)

Figura 1:

Las entidades federativas con mayor incidencia* de EDA en menores de cinco años durante la semana epidemiológica 27 son:

Yucatán	(4.8)
Zacatecas	(4.6)

Seguidas por Campeche (3.7), Morelos (3.7) y Guerrero (3.6).

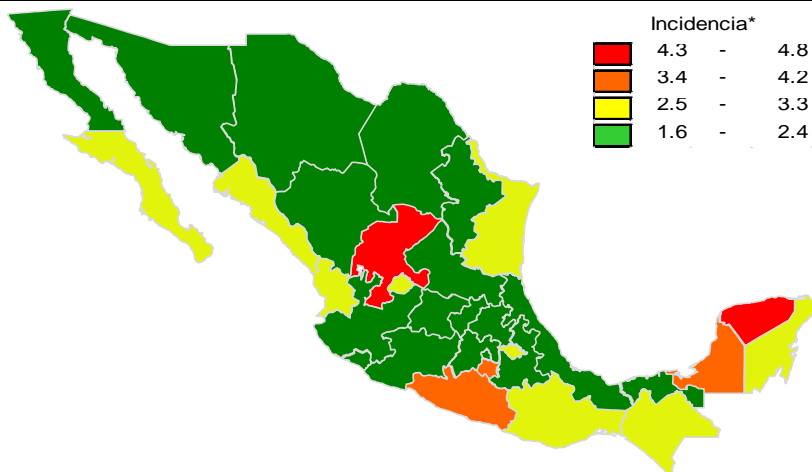
En 11 de las 32 entidades federativas (34.4%) se ha incrementado la incidencia, con respecto a la semana anterior; y 9 entidades muestran más del 5% de incremento con respecto al promedio de las últimas 5 semanas.

Gáfica 1:

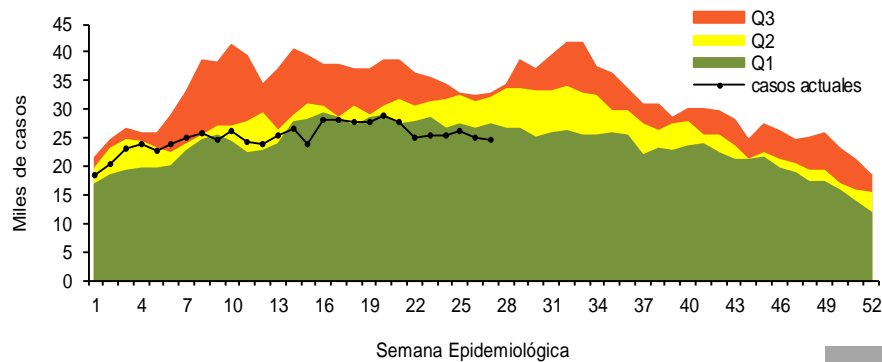
En el canal endémico nacional de la semana epidemiológica 27, se observa que los casos de EDA se encuentran en la zona de Éxito.

*Incidencia semanal por mil menores de 5 años.

Figura 1. Incidencia* de EDA en menores de cinco años durante la semana epidemiológica 27, México, 2017.



Gráfica 1. Casos notificados de EDA, México 2012 - 2017.



Información relevante

Gráfica 2:

Hasta la semana 27 del 2017 se registraron 678,141 casos, lo que representa un decremento del 15.6% en el reporte de casos de EDA en menores de cinco años de edad con respecto al mismo período del año anterior.

Gráfica 3:

A nivel nacional, en la semana 27 se notificaron 2 casos nuevos de EDA por cada 1,000 menores de 5 años.

Acciones realizadas y datos proporcionados por el CENAPRECE, 2017.

36,904	visitas casa a casa.
18,657	casos de diarrea estudiados.
326,591	sobres de VSO entregados.

La proporción de casos de EDA en menores de un año es de un 23%.

La razón de tasas de incidencia hombre-mujer es de 1.01%.

De las ocho patologías incluidas en el grupo de EDA, predominan las ocasionadas por otros organismos y las mal definidas con el (93.9%) de los casos notificados, seguido de las amebiasis (3.8%).

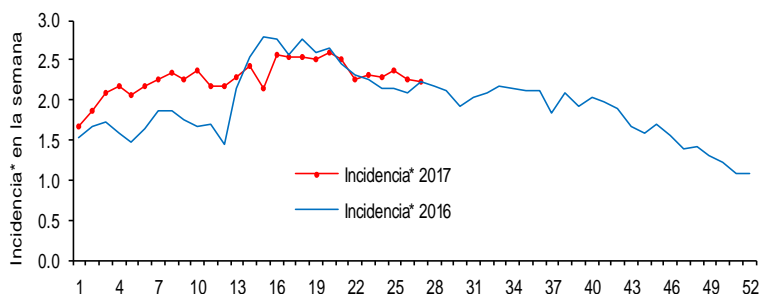
Para la estimación de las EDA se tomaron las notificaciones de Amebiasis intestinal, Shigelosis, Fiebre tifoidea, Giardiasis, Infecciones intestinales por otros organismos y las mal definidas, Intoxicación alimentaria, Paratifoidea y otras salmonelosis y Otras infecciones intestinales debidas a protozoarios.

*Incidencia semanal por mil menores de 5 años.

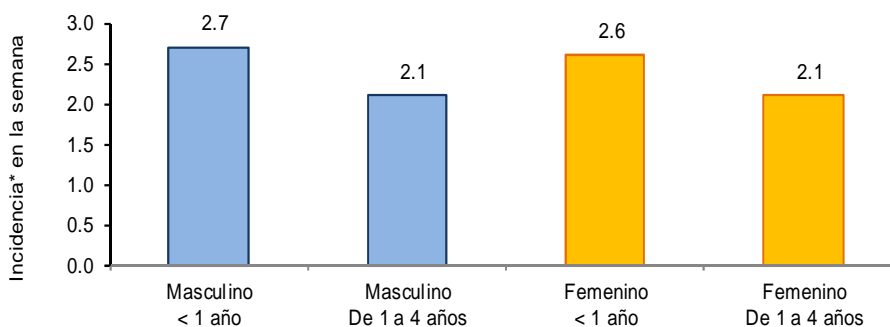
Fuente: SINAVE / DGE / SALUD.

Sistema de Notificación Semanal de casos Nuevos, acceso 20 de Julio de 2017.

Gráfica 2. Comparativo de incidencia* de EDA en menores de cinco años por semana epidemiológica, México, 2016 - 2017.



Gráfica 3: Incidencia por grupo de edad y sexo de EDA en menores de cinco años en México



Noticias relevantes

<https://www.elsiglodedurango.com.mx/noticia/775962.bajan-las-enfermedades-diarreicas.html>

Bajan las enfermedades diarreicas

En este año disminuyeron en un 23 por ciento las enfermedades diarreicas agudas a comparación del 2016, con un total de 36 mil 695 pacientes atendidos, 16 mil 728 hombres y 19 mil 967 mujeres, principalmente en niños y adultos en edad productiva.

La incidencia de las alteraciones del aparato digestivo en un individuo, generalmente tienen como origen la ingesta de alimentos o agua contaminados por agentes patógenos (virus), que llegan a lo que consumimos por fallas en los procesos de higiene, tanto en las personas encargadas de la elaboración o bien, por enseres de cocina o lugares insalubres, cuyo resultado y consecuencia patológica son una alteración del buen estado de salud del individuo. Otro padecimiento es la salmonelosis, una de las principales causas de enfermedades diarreicas y de los padecimientos comunes en el territorio mexicano que se caracteriza por la aparición brusca de fiebre, dolor abdominal, diarrea, náusea y, a veces, vómitos, enfermedad provocada por Salmonella.

Se recomienda considerar el tipo de lugares externos al hogar en los que se consumen alimentos, evitar la comida de puestos ambulantes, y extremar las medidas de higiene tanto para la preparación como la ingesta de alimentos en el hogar. Además es importante acudir al médico en casos de diarrea, fiebre o cualquier otro signo de problemas gastrointestinales, evitando a toda costa la automedicación o la ingesta de remedios caseros, ya que eso complica el cuadro clínico para mejorar la salud del paciente.

Elementos de comunicación a la comunidad

- Las entidades federativas con mayor incidencia* de EDA en menores de cinco años durante la semana epidemiológica 27 son: Yucatán(4.8) y Zacatecas(4.6).
- Seguidas por Campeche (3.7), Morelos (3.7) y Guerrero (3.6).
- En el canal endémico nacional de la semana epidemiológica 27, se observa que los casos de EDA se encuentran en la zona de Éxito.
- En 11 de las 32 entidades federativas (34.4%) se ha incrementado la incidencia, con respecto a la semana anterior; y 9 entidades muestran más del 5% de incremento con respecto al promedio de las últimas 5 semanas.
- En la semana epidemiológica 27, 11 entidades federativas presentaron un incremento en el número de casos de EDA con respecto a la semana anterior, siendo las 8 principales: Nayarit (25%), Tlaxcala (20.8%), Colima (20%), Jalisco (15.8%), Guanajuato (13.3%), Zacatecas (12.2%), Campeche (12.1%) y Morelos (12.1%).