

INFORMACIÓN RELEVANTE MUERTES MATERNAS

Fuente: Dirección General de Epidemiología (DGE)

- La Razón de Mortalidad Materna (RMM) calculada es de 32.0 defunciones por cada 100 mil nacimientos estimados, representa una reducción de 13.2 puntos porcentuales respecto de lo registrado a la misma fecha del año pasado.
- Las principales causas de defunción son: Hemorragia obstétrica (24.0%), Enfermedad hipertensiva, edema y proteinuria en el embarazo, parto y puerperio (20.1%) y Complicaciones del embarazo, parto y puerperio (8.8%).
- Los Estados que notifican mayor número de defunciones son: Chiapas (37), Edo. de México (36), Ciudad de México (26), Jalisco (24) y Guanajuato (22).

Información hasta la semana epidemiológica 28 del 2017

La razón de mortalidad materna calculada es de 32.0 defunciones por cada 100 mil nacimientos estimados, lo que representa una reducción de 13.2% respecto de lo registrado a la misma fecha del año pasado. (Tabla 1)

Los grupos de edad con mayor RMM es el de 50 a 54 años. (Gráfica 1)

Las principales causas de defunción son:

- Hemorragia obstétrica (24.0%)
- Enfermedad hipertensiva, edema y proteinuria en el embarazo, el parto y el puerperio (20.1%)
- Complicaciones del embarazo, parto y puerperio (8.8%)
- Aborto (6.4%)
- Sepsis y otras infecciones puerperales (4.6%)
- Enf. del sistema respiratorio que complica el embarazo, parto y puerperio (4.4%)
- Embolia obstétrica (3.9%)
- Muerte obstétrica no específica (2.8%)
- Causas indirectas no infecciosas (17.5%)
- Causas indirectas infecciosas (5.2%)
- Otras causas (1.3%)
- Sin clasificar (1.0%)

Las entidades con defunciones son: Chiapas, Edo de México, Ciudad de México, Jalisco y Guanajuato. En conjunto suman el 37.4% de las defunciones registradas. (Tabla 4)

Las entidades federativas que presentan una RMM mayor a la nacional son: Baja California, Chiapas, Chihuahua, Coahuila, Ciudad de México, Durango, Guanajuato, Guerrero, Hidalgo, Jalisco, Oaxaca, San Luis Potosí, Sonora y Tamaulipas. (Gráfica 2)

Defunciones para la Razón de Mortalidad Materna (RMM)

Tabla 1. Situación actual

Año	Cierre definitivo DGIS		A la semana DGIS		A la semana DGE	
	Defunciones	RMM	Defunciones	RMM	Defunciones	RMM
2010	992	44.1	519	42.8	542	44.7
2011	971	43.0	545	44.9	576	47.4
2012	960	42.3	507	41.5	535	43.8
2013	861	38.2	458	37.7	493	40.6
2014	872	38.9	466	38.6	511	42.4
2015	778	34.6	415	34.3	391	32.3
2016	***	***	***	***	446	36.8
2017	***	***	***	***	388	32.0

¹/A partir de la semana 45 del 2013, el denominador utilizado para el cálculo de la RMM, tiene como fuente el SINAC.

Tabla 2. Avance

En la primera semana de julio del 2017 se registraron 351 defunciones, en tanto que para el mismo corte de 2016 se registraron 404 defunciones.

Lo descrito representa una disminución de 53 defunciones (13.1%) en el 2017 con respecto al 2016.

Tabla 3. Defunciones maternas y Razón de Muerte Materna por causa agrupada, 2017

Grupo ^	Total	RMM	%
Hemorragia obstétrica	93	7.7	24.0
Enf. Hipertensivas, edema y proteinuria en el embarazo, parto y puerperio	78	6.6	20.1
Complicaciones del embarazo, parto y puerperio	34	2.2	8.8
Aborto	25	2.0	6.4
Sepsis y otras infecciones puerperales	18	1.4	4.6
Enf. del sistema respiratorio que complica el embarazo, parto y puerperio	17	1.9	4.4
Embolia obstétrica	15	1.2	3.9
Muerte obstétrica no específica	11	0.9	2.8
Causas indirectas no infecciosas	68	5.6	17.5
Causas indirectas infecciosas	20	1.6	5.2
Otras causas	5	0.4	1.3
Sin clasificar	4	0.3	1.0
Total general	388	32.0	100.0

Gráfica 1. Defunciones por grupo de edad México, 2017

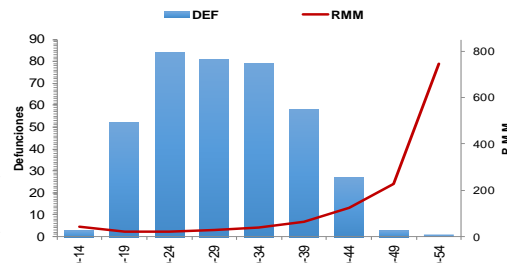
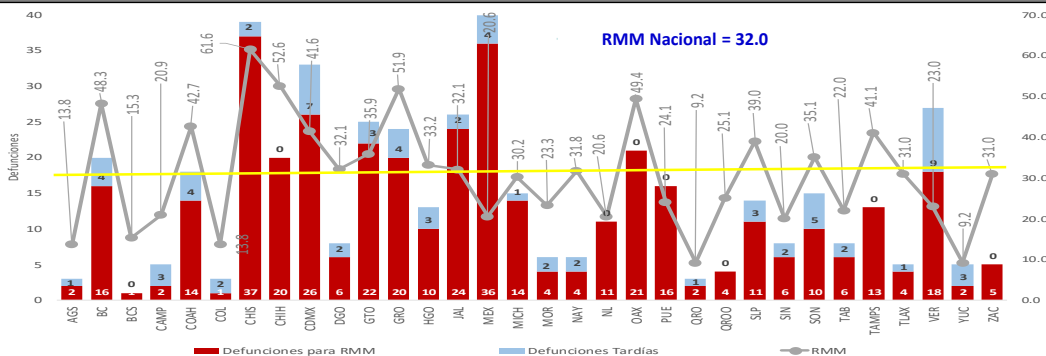


Tabla 4. Entidades con mayor número de defunciones por institución, 2017

Entidad federativa	Secret. de Salud	IMSS Ord	IMSS Pros	ISSSTE	Sin atención* y Otras	PEMEX	SEDENA	Total	%
CHIAPAS	22	1	1	1	12	0	0	37	9.5
ESTADO DE MEXICO	17	3	0	0	15	0	1	36	9.3
CIUDAD DE MEXICO	14	5	0	0	6	0	1	26	6.7
JALISCO	2	5	0	0	17	0	0	24	6.2
GUANAJUATO	12	3	0	1	5	0	1	22	5.7
OAXACA	8	3	0	1	9	0	0	21	5.4
CHIHUAHUA	4	3	0	1	12	0	0	20	5.2
GUERRERO	8	2	0	1	9	0	0	20	5.2
VERACRUZ	9	1	0	0	7	1	0	18	4.6
BAJA CALIFORNIA	5	5	0	0	6	0	0	16	4.1
OTROS	56	28	3	4	57	0	0	148	38.1
Total	157	59	4	9	155	1	3	388	100.0

Gráfica 2. Mortalidad Materna por Entidad de Residencia y RMM 2017



La oportunidad en promedio presenta 4.7 días en la notificación. (Gráfica 3)

NOTAS ACLARATORIAS

La Razón de Mortalidad Materna (RMM) se calcula por 100 mil nacimientos estimados.

*Las causas básicas son clasificadas por la DGAE, no son definitivas y están sujetas a rectificación.

*La oportunidad en la notificación se estima con el número de defunciones notificadas en las primeras 24 horas de ocurrida la defunción.

1/ Con base en los acuerdos establecidos en la segunda reunión ordinaria del Comité Técnico Especializado Sectorial en Salud, a partir de la semana 45 del 2013, el denominador para el cálculo de la RMM se basa en los registros y proyecciones del Subsistema de Información sobre Nacimientos (SINAC).

* En el presente análisis no se incluyeron las MM Tardías, por lo cual el número registrado en algunas entidades federativas puede ser menor al número reportado en las primeras semanas del presente año.

Gráfica 3. Promedio de retraso en la notificación por entidad federativa, 2017

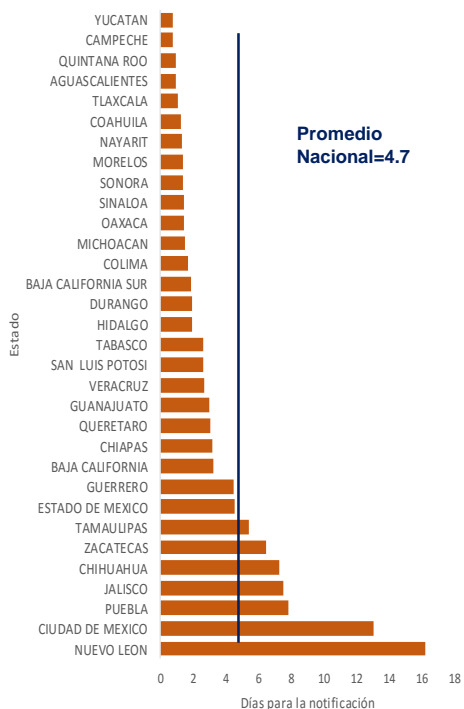


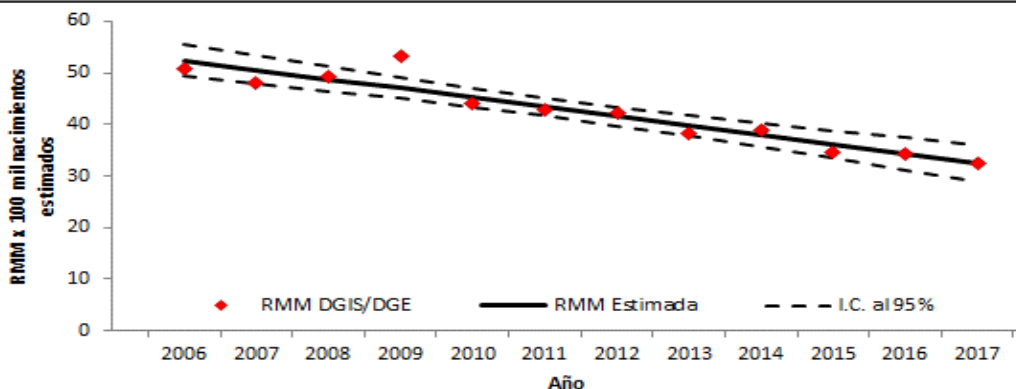
Tabla 5. Proporción de defunciones identificadas por BIRMM, 2017

Entidad federativa	Defunciones por método BIRMM	Defunciones totales	% BIRMM
AGS	0	2	0.0
BC	0	16	0.0
BCS	1	1	100.0
CAMP	1	2	50.0
COAH	1	14	7.1
COL	0	1	0.0
CHIS	1	37	2.7
CHIH	2	20	10.0
CDMX	6	26	23.1
DGO	2	6	33.3
GTO	4	22	18.2
GRO	5	20	25.0
HGO	2	10	20.0
JAL	10	24	41.7
MEX	9	36	25.0
MICH	1	14	7.1
MOR	0	4	0.0
NAY	0	4	0.0
NL	1	11	9.1
OAX	0	21	0.0
PUE	2	16	12.5
QRO	1	2	50.0
Q ROO	3	4	75.0
SLP	1	11	9.1
SIN	0	6	0.0
SON	1	10	10.0
TAB	0	6	0.0
TAMPS	4	13	30.8
TLAX	1	4	25.0
VER	0	18	0.0
YUC	1	2	50.0
ZAC	1	5	20.0
Nacional	61	388	15.7

Tabla 6. Defunciones por institución a la misma semana, 2010 - 2017

Institución	Año									% de notificaciones por la misma institución en 2017		No tificación oportuna*		Identificadas por método BIRMM	
	2010	2011	2012	2013	2014	2015	2016	2017	2017	%	2017	%			
SSA	283	269	256	248	264	182	226	157	96.8	130	82.8	20	12.7		
IMSS-Ord	90	89	78	87	78	60	64	59	94.9	43	72.9	9	15.3		
Privada	45	44	59	30	42	47	33	43	30.2	26	60.5	10	23.3		
Otras	7	29	22	20	27	17	20	20	75.0	16	80.0	3	15.0		
ISSSTE	13	13	13	11	10	4	17	9	100.0	5	55.6	0	0.0		
IMSS-Op	13	7	5	3	6	4	2	4	75.0	2	50.0	0	0.0		
PEMEX	0	3	0	0	0	0	1	1	100.0	1	100.0	0	0.0		
SEDENA	1	0	0	0	1	1	1	3	100.0	0	0.0	3	100.0		
SEMAR	1	0	0	0	0	0	1	0	-	0	-	0	-		
Sin atención en institución	89	122	102	94	83	76	81	92	0.0	46	50.0	16	17.4		
TOTAL	542	576	535	493	511	391	446	388	64.9	269	69.3	61	15.7		

Gráfica 4. Razón de mortalidad materna por 100 mil nacimientos estimados (media, IC95%). México 2006 - 2017



1) DGIS/Salud/Bases de Mortalidad Materna 2006-2015
2) SINAVE/DGE/Salud/Sistema de Notificación Inmediata de MM 2016 y 2017

Fuentes:
1) SINAVE/DGE/Salud/Sistema de Notificación Inmediata de Muertes Maternas/Información al 17 de julio de ambos años.
2) DGIS/Salud/SINAC/Nacimientos 2011-2017.
3) DGIS/Salud/Bases y Estadísticas de Mortalidad Materna 2006-2015.