

# INFORMACIÓN RELEVANTE MUERTES MATERNAS

FUENTE: DIRECCIÓN GENERAL DE EPIDEMIOLOGÍA (DGE)

- La Razón de Mortalidad Materna (RMM) calculada es de 31.8 defunciones por cada 100 mil nacimientos estimados, representa una reducción de 15.1 puntos porcentuales respecto de lo registrado a la misma fecha del año pasado.
- Las principales causas de defunción son: Hemorragia obstétrica (22.7%), Enfermedad hipertensiva, edema y proteinuria en el embarazo, parto y puerperio (20.8%) y Aborto (7.8%).
- Los Estados que notifican mayor número de defunciones son: Estado de México (80), Distrito Federal (45), Chiapas (36), Veracruz (32) y Oaxaca (29).

Información hasta la semana epidemiológica 42 del 2015

La razón de mortalidad materna calculada es de 31.8 defunciones por cada 100 mil nacimientos estimados, lo que representa una reducción de 15.1% respecto de lo registrado a la misma fecha del año pasado. (Tabla 1)

El grupo de edad con mayor RMM es el de 50 a 54 años. (Gráfica 1)

Las entidades con mayor número de defunciones son: Edo. De México, Distrito Federal, Chiapas, Veracruz y Oaxaca. En conjunto suman el 38.5% de las defunciones registradas. (Tabla 3)

Las principales causas de defunción son:

- Hemorragia obstétrica (22.7%)
- Enfermedad hipertensiva, edema y proteinuria en el embarazo, el parto y el puerperio (20.8%)
- Aborto (7.8%)
- Embolia obstétrica (6.9%)
- Sepsis y otras infecciones puerperales. (5.0%)

Las entidades federativas que presentan una RMM mayor a la nacional son: Nayarit, Tabasco, Guerrero, Oaxaca, D.F., Campeche, Yucatán, Chiapas, Chihuahua, Durango, Edo. de México S.L.P., y Morelos. (Gráfica 2)

**Defunciones para la Razón de Mortalidad Materna (RMM)**

Año	Cierre definitivo DGIS		A la semana DGIS		A la semana DGE	
	Defunciones	RMM	Defunciones	RMM	Defunciones	RMM
2006	1166	50.9	925	50.0	908	49.1
2007	1097	48.1	866	47.0	884	48.0
2008	1119	49.2	898	48.9	871	47.4
2009	1207	53.3	974	53.2	1006	55.0
2010	992	44.1	811	44.6	820	45.1
2011	971	43.0	789	43.3	818	44.9
2012	960	42.3	781	42.6	808	44.1
2013	861	38.2	714	39.2	754	41.4
2014	***	***	***	***	682	37.5
2015	***	***	***	***	577	31.8

<sup>1</sup>/A partir de la semana 45 (2013) el denominador utilizado para el cálculo de la RMM, tiene como fuente el SINAC.

**Tabla 2. Avance**

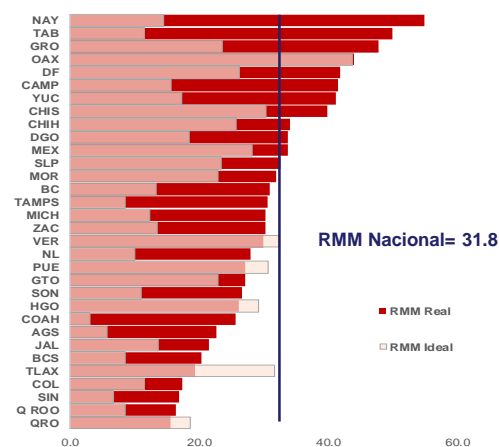
En la primera semana de octubre se registraron 638 defunciones, en tanto que para el mismo corte de 2015 se registró la ocurrencia de 526 defunciones.

Lo descrito representa una reducción de 112 defunciones (17.5%) en el 2015 con respecto al 2014.

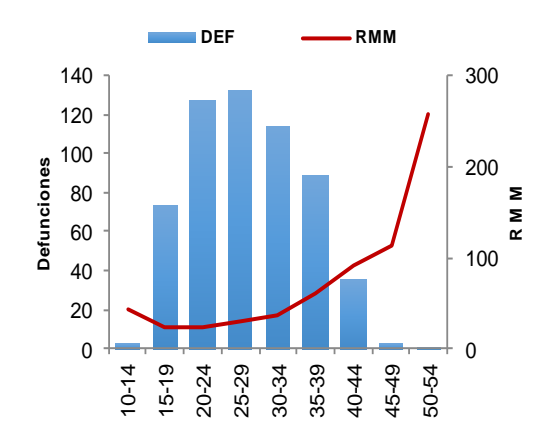
**Tabla 3. Entidades con mayor número de defunciones por institución, 2015**

Entidad federativa	Secret. de Salud	IMSS Ord	IMSS Pros	ISSSTE	Sin atención y Otras	Total	%
MEX	48	8			24	80	13.9
DF	23	6		3	13	45	7.8
CHIS	25	1	1		9	36	6.2
VER	13	6	1		12	32	5.5
OAX	7				22	29	5.0
GRO	15			1	12	28	4.9
PUE	14	4	1		9	28	4.9
JAL	6	9		1	10	26	4.5
GTO	15	2			8	25	4.3
MCH	13	3	1		7	24	4.2
Otros	106	56	0	3	59	224	38.8
<b>Total</b>	<b>285</b>	<b>95</b>	<b>4</b>	<b>8</b>	<b>185</b>	<b>577</b>	<b>100.0</b>

**Gráfica 2. Mortalidad Materna por entidad federativa 2015 y RMM Ideal para el cumplimiento de la Meta del Milenio 2015**



**Gráfica 1. Defunciones por grupo de edad México, 2015**



**Tabla 4. Defunciones maternas y Razón de Muerte Materna por causa básica, 2015**

Grupo ^	Total	RMM	%
Hemorragia obstétrica	131	7.2	22.7
Enf. Hipertensiva, edema y proteinuria que complica el embarazo, parto y puerperio	120	6.6	20.8
Aborto	45	2.5	7.8
Embolia obstétrica	40	2.2	6.9
Sepsis y otras infecciones puerperales	29	1.6	5.0
Enf. del sistema respiratorio que complica el embarazo, parto y puerperio	29	1.6	5.0
Otras complicaciones relacionadas con el embarazo, parto y puerperio	18	1.0	3.1
Tuberculosis que complica en embarazo, parto y puerperio	7	0.4	1.2
Muerte obstétrica de causa no especificada	3	0.2	0.5
Mola hidatiforme inespecífica	3	0.2	0.5
Causas maternas indirectas no infecciosas	132	7.3	22.9
Causas maternas indirectas infecciosas	15	0.8	2.6
Otras causas	3	0.2	0.5
Sin clasificación	2	0.1	0.3
<b>Total general</b>	<b>577</b>	<b>31.8</b>	<b>100.0</b>

El Estado de México, en promedio presenta 23 días en la notificación. (Gráfica 3)

Al comparar la RMM actual con el promedio de los ocho años previos, los Estados que reportan incremento son: Nayarit, Tabasco, Nuevo León y Yucatán. (Tabla 5)

## NOTAS ACLARATORIAS

La Razón de Mortalidad Materna (RMM) se calcula por 100 mil nacimientos estimados.

\*Las causas básicas son clasificadas por la DGAE, no son definitivas y están sujetas a rectificación.

\*La oportunidad en la notificación se estima con el número de defunciones notificadas en las primeras 24 horas de ocurrida la defunción.

1/ Con base en los acuerdos establecidos en la segunda reunión ordinaria del Comité Técnico Especializado Sectorial en Salud, a partir de la semana 45 del 2013, el denominador para el cálculo de la RMM se basa en los registros y proyecciones del Subsistema de Información sobre Nacimientos (SINAC).

\* En el presente análisis no se incluyeron las MM Tardías, por lo cual el número registrado en algunas entidades federativas puede ser menor al número reportado en las primeras semanas del presente año.

Gráfica 3. Promedio de retraso en la notificación por entidad federativa, 2015

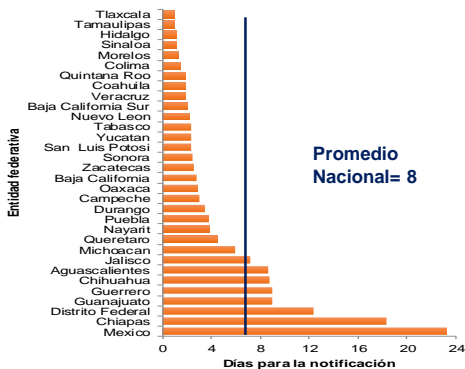


Tabla 5. Diferencia de la RMM 2015, con relación al promedio 2006-2014

Entidad	Incremento	Entidad	Reducción
Nayarit	17.0	Puebla	-18.3
Tabasco	8.4	Hidalgo	-20.6
Nuevo León	4.8	Queretaro	-21.8
Yucatán	0.6	Tlaxcala	-22.0
		Oaxaca	-22.0
		Chiapas	-22.8
		Chihuahua	-26.3
		Veracruz	-26.3
		Guerrero	-29.9
		Quintana Roo	-32.1

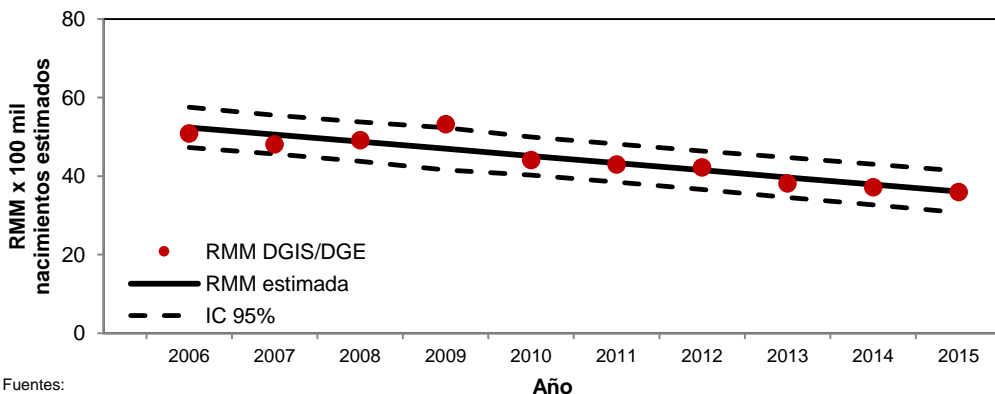
Tabla 6. Proporción de defunciones identificadas por BIRMM, 2015

Entidad federativa	Defunciones por método BIRMM	Defunciones totales	BIRMM
AGS	0	5	0.0
BC	2	14	14.3
BCS	0	2	0.0
CAMP	0	6	0.0
COAH	2	13	15.4
COL	2	2	100.0
CHIS	9	36	25.0
CHIH	0	19	0.0
DF	9	45	20.0
DGO	2	10	20.0
GTO	3	25	12.0
GRO	0	28	0.0
HGO	2	12	16.7
JAL	7	26	26.9
MEX	14	80	17.5
MICH	3	24	12.5
MOR	0	9	0.0
NAY	3	10	30.0
NL	1	21	4.8
OAX	1	29	3.4
PUE	3	28	10.7
QRO	2	5	40.0
Q ROO	2	4	50.0
SLP	2	14	14.3
SIN	0	7	0.0
SON	2	11	18.2
TAB	0	21	0.0
TAMPS	4	14	28.6
TLAX	1	4	25.0
VER	1	32	3.1
YUC	8	13	61.5
ZAC	2	8	25.0
<b>Nacional</b>	<b>87</b>	<b>577</b>	<b>15.1</b>

Tabla 7. Defunciones por institución a la misma semana, 2006-2015

Institución	Años										% de notificaciones por la misma institución en 2015	Notificación oportuna*		Identificadas por método BIRMM	
	2006	2007	2008	2009	2010	2011	2012	2013	2014	2015		2015	% oportunas	2015	%
SSA	412	428	455	519	427	389	390	393	345	285	97.9	210	73.7	42	14.7
IMSS-Ord	142	149	160	191	129	124	125	141	112	95	74.7	55	57.9	20	211
Privada	74	93	66	92	68	65	81	44	57	69	23.2	37	53.6	8	116
Otras	33	9	15	27	9	38	33	27	33	28	71.4	19	67.9	4	14.3
ISSSTE	15	18	13	24	25	16	19	18	14	8	75.0	5	62.5	3	37.5
IMSS-Op	23	41	35	17	21	7	7	7	6	4	75.0	2	50.0	1	25.0
PEMEX	0	0	1	3	0	3	0	0	0	0	-	0	-	0	-
SEDENA	1	2	5	3	3	3	0	0	2	2	100.0	2	100.0	1	50.0
SEMAR	2	0	0	1	1	0	1	0	1	0	-	0	-	0	-
Sin atención en institución	206	144	121	129	137	173	152	124	112	86	-	34	39.5	8	9.3
<b>TOTAL</b>	<b>908</b>	<b>884</b>	<b>871</b>	<b>1006</b>	<b>820</b>	<b>818</b>	<b>808</b>	<b>754</b>	<b>682</b>	<b>577</b>	<b>73.9</b>	<b>364</b>	<b>63.1</b>	<b>87</b>	<b>15.1</b>

Gráfica 4. Razón de mortalidad materna por 100 mil nacimientos estimados (media, IC95%). México 2006-2015



Fuentes:  
1) DGIS/Salud/Bases de Mortalidad Materna 2006-2013  
2) SINAVE/DGE/Salud/Sistema de Notificación Inmediata de MM 2014 y 2015

Fuentes:  
1) SINAVE/DGE/Salud/Sistema de Notificación Inmediata de Muertes Maternas/Información al 26 de octubre de ambos años.  
2) DGIS/Salud/SINAC/Nacimientos 2011-2015.  
3) DGIS/Salud/Bases y Estadísticas de Mortalidad Materna 2006-2013.