

INFORMACIÓN RELEVANTE MUERTES MATERNAS

Fuente: Dirección General de Epidemiología (DGE)

- La Razón de Mortalidad Materna (RMM) calculada es de 31.7 defunciones por cada 100 mil nacimientos estimados, representa una reducción de 15.7 puntos porcentuales respecto de lo registrado a la misma fecha del año pasado.
- Las principales causas de defunción son: Hemorragia obstétrica (22.4%), Enfermedad hipertensiva, edema y proteinuria en el embarazo, el parto y el puerperio (20.7%) y Aborto (7.8%).
- Los Estados que notifican mayor número de defunciones son: Estado de México (80), el Distrito Federal (46), Chiapas (38), Veracruz (33) y Oaxaca (30).

Información hasta la semana epidemiológica 43 del 2015

La razón de mortalidad materna calculada es de 31.7 defunciones por cada 100 mil nacimientos estimados, lo que representa una reducción de 15.7% respecto de lo registrado a la misma fecha del año pasado. (Tabla 1)

El grupo de edad con mayor RMM es el de 50 a 54 años. (Gráfica 1)

Las entidades con mayor número de defunciones son: Edo. de México, Distrito Federal, Chiapas, Veracruz y Oaxaca. En conjunto suman el 38.5% de las defunciones registradas. (Tabla 3)

Las principales causas de defunción son:

- Hemorragia obstétrica (22.4%)
- Enfermedad hipertensiva, edema y proteinuria en el embarazo, el parto y el puerperio (20.7%)
- Aborto (7.8%)
- Embolia obstétrica (7.3%)
- Enfermedad del sistema respiratorio que complica el embarazo, parto y puerperio (5.1%)

(Tabla 4)

Las entidades federativas que presentan una RMM mayor a la nacional son: Nayarit, Tabasco, Guerrero, Oaxaca, D.F., Chiapas, Campeche, Yucatán, Chihuahua, Durango, Edo. de México, Michoacán y S.L.P. (Gráfica 2)

Defunciones para la Razón de Mortalidad Materna (RMM)

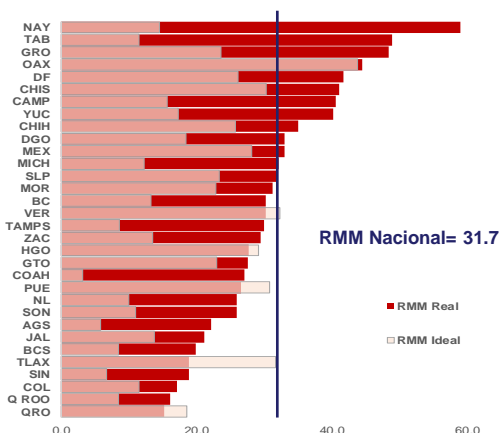
Año	Cierre definitivo DGIS		A la semana DGIS		A la semana DGE	
	Defunciones	RMM	Defunciones	RMM	Defunciones	RMM
2006	1166	50.9	938	49.5	921	48.6
2007	1097	48.1	891	47.2	907	48.1
2008	1119	49.2	922	49.0	892	47.5
2009	1207	53.3	1007	53.7	1049	56.0
2010	992	44.1	826	44.4	836	44.9
2011	971	43.0	809	43.4	830	44.5
2012	960	42.3	799	42.6	829	44.2
2013	861	38.2	728	39.1	774	41.5
2014	***	***	***	***	702	37.7
2015	***	***	***	***	590	31.7

¹/A partir de la semana 45 (2013) el denominador utilizado para el cálculo de la RMM, tiene como fuente el SINAC.

En la primera semana de noviembre se registraron 702 defunciones, en tanto que para el mismo corte de 2015 se registró la ocurrencia de 590 defunciones.
Lo descrito representa una reducción de 112 defunciones (16.0%) en el 2015 con respecto al 2014.

Entidad federativa	Secret. de Salud	IMSS Ord	IMSS Pros	ISSSTE	Sin atención y Otras	Total	%
MEX	48	8			24	80	13.6
DF	24	6		3	13	46	7.8
CHIS	26	1	1		10	38	6.4
VER	13	7	1		12	33	5.6
OAX	7				23	30	5.1
GRO	16			1	12	29	4.9
PUE	14	4	1		9	28	4.7
GTO	16	2			8	26	4.4
JAL	6	9		1	10	26	4.4
MICH	15	3	1		7	26	4.4
Otros	108	57	0	3	60	228	38.6
Total	293	97	4	8	188	590	100.0

Gráfica 2. Mortalidad Materna por entidad federativa 2015 y RMM Ideal para el cumplimiento de la Meta del Milenio 2015



Gráfica 1. Defunciones por grupo de edad México, 2015

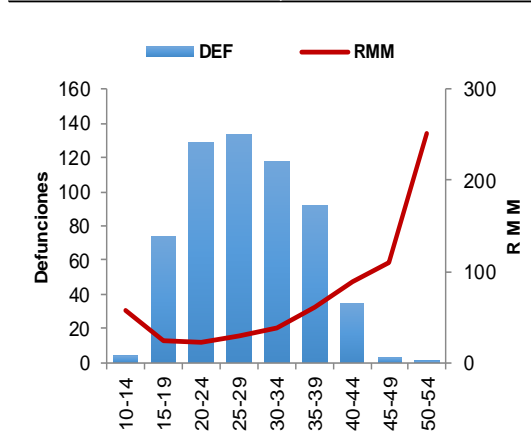


Tabla 4. Defunciones maternas y Razón de Muerte Materna por causa básica, 2015

Grupo ^a	Total	RMM	%
Hemorragia obstétrica	132	7.1	22.4
Enf. Hipertensiva, edema y proteinuria que complica el embarazo, parto y puerperio	122	6.6	20.7
Aborto	46	2.5	7.8
Embolia obstétrica	43	2.3	7.3
Enf. del sistema respiratorio que complica el embarazo, parto y puerperio	30	1.6	5.1
Sepsis y otras infecciones puerperales	29	1.6	4.9
Otras complicaciones relacionadas con el embarazo, parto y puerperio	20	1.1	3.4
Tuberculosis que complica en embarazo, parto y puerperio	7	0.4	1.2
Muerte obstétrica de causa no especificada	3	0.2	0.5
Mola hidatiforme inespecífica	3	0.2	0.5
Causas maternas indirectas no infecciosas	133	7.2	22.5
Causas maternas indirectas infecciosas	17	0.9	2.9
Otras causas	3	0.2	0.5
Sin clasificación	2	0.1	0.3
Total general	590	31.7	100.0

El Estado de México, en promedio presenta 23 días en la notificación. (Gráfica 3)

Al comparar la RMM actual con el promedio de los ocho años previos, los Estados que reportan incremento son: Nayarit, Tabasco y Nuevo León. (Tabla 5)

NOTAS ACLARATORIAS

La Razón de Mortalidad Materna (RMM) se calcula por 100 mil nacimientos estimados.

Las causas básicas son clasificadas por la DGAE, no son definitivas y están sujetas a rectificación.

La oportunidad en la notificación se estima con el número de defunciones notificadas en las primeras 24 horas de ocurrida la defunción.

1/ Con base en los acuerdos establecidos en la segunda reunión ordinaria del Comité Técnico Especializado Sectorial en Salud, a partir de la semana 45 del 2013, el denominador para el cálculo de la RMM se basa en los registros y proyecciones del Subsistema de Información sobre Nacimientos (SINAC).

* En el presente análisis no se incluyeron las MM Tardías, por lo cual el número registrado en algunas entidades federativas puede ser menor al número reportado en las primeras semanas del presente año.

Gráfica 3. Promedio de retraso en la notificación por entidad federativa, 2015

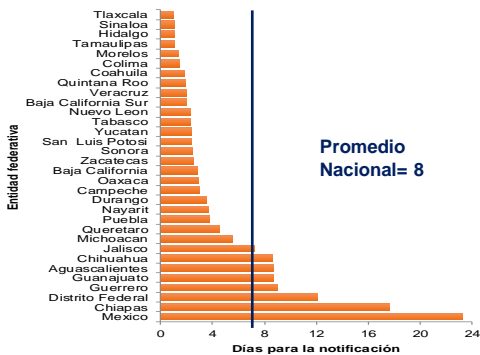


Tabla 5. Diferencia de la RMM 2015, con relación al promedio 2006-2014

Entidad	Incremento	Entidad	Reducción
Nayarit	21.1	Puebla	-19.0
Tabasco	7.3	Hidalgo	-19.1
Nuevo León	2.8	Oaxaca	-21.6
		Chiapas	-21.6
		Queretaro	-22.2
		Tlaxcala	-22.4
		Chihuahua	-25.3
		Veracruz	-26.1
		Guerrero	-29.4
		Quintana Roo	-32.5

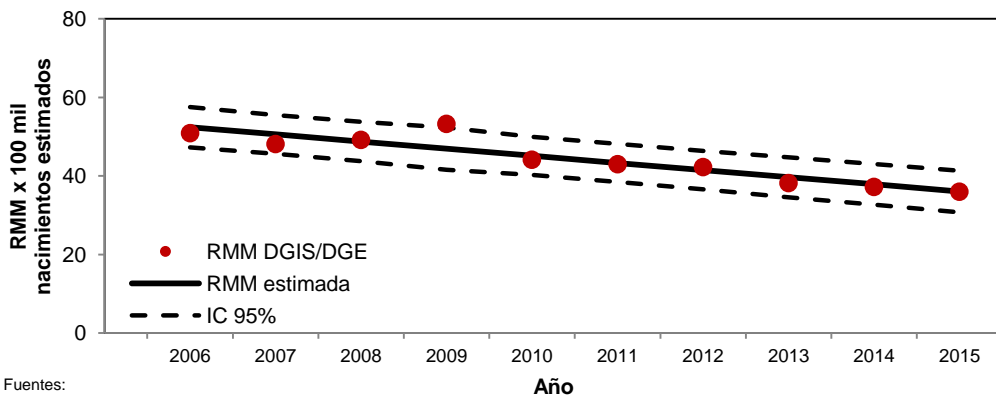
Tabla 6. Proporción de defunciones identificadas por BIRMM, 2015

Entidad federativa	Defunciones por método BIRMM	Defunciones totales	BIRMM
AGS	0	5	0.0
BC	2	14	14.3
BCS	0	2	0.0
CAMP	0	6	0.0
COAH	3	14	21.4
COL	2	2	100.0
CHIS	10	38	26.3
CHIH	0	20	0.0
DF	9	46	19.6
DGO	2	10	20.0
GTO	3	26	11.5
GRO	1	29	3.4
HGO	3	13	23.1
JAL	7	26	26.9
MEX	14	80	17.5
MICH	3	26	11.5
MOR	0	9	0.0
NAY	3	11	27.3
NL	1	20	5.0
OAX	1	30	3.3
PUE	3	28	10.7
QRO	2	5	40.0
Q ROO	2	4	50.0
SLP	2	14	14.3
SIN	0	8	0.0
SON	2	11	18.2
TAB	0	21	0.0
TAMP	4	14	28.6
TLAX	1	4	25.0
VER	2	33	6.1
YUC	8	13	61.5
ZAC	2	8	25.0
Nacional	92	590	15.6

Tabla 7. Defunciones por institución a la misma semana, 2006-2015

Institución	Años										% de notificaciones por la misma institución en 2015	Notificación oportuna*		Identificadas por método BIRMM	
	2006	2007	2008	2009	2010	2011	2012	2013	2014	2015		2015	% oportunas	2015	%
SSA	418	439	468	547	435	397	399	403	358	293	98.0	215	73.4	44	15.0
IMSS-Ord	144	152	162	202	133	127	129	144	117	97	75.3	57	58.8	22	22.7
Privada	76	99	68	93	70	65	82	45	57	71	23.9	38	53.5	9	12.7
Otras	33	9	15	28	11	38	34	27	33	28	71.4	19	67.9	4	14.3
ISSSTE	15	18	14	24	25	16	20	19	16	8	75.0	5	62.5	3	37.5
IMSS-Op	25	41	35	17	21	8	7	7	6	4	75.0	2	50.0	1	25.0
PEMEX	0	0	1	3	0	3	0	0	0	0	-	0	-	0	-
SEDENA	1	2	5	3	3	3	0	0	2	2	100.0	2	100.0	1	50.0
SEMAR	2	0	0	1	1	0	1	0	1	0	-	0	-	0	-
Sin atención en institución	207	147	124	131	138	173	157	129	112	87		35	40.2	8	9.2
TOTAL	921	907	892	1049	837	830	829	774	702	590	74.1	373	63.2	92	15.6

Gráfica 4. Razón de mortalidad materna por 100 mil nacimientos estimados (media, IC95%). México 2006-2015



Fuentes:

1) SINAVE/DGE/Salud/Sistema de Notificación Inmediata de Muertes Maternas/Información al 2 de noviembre de ambos años.

2) DGIS/Salud/SINAC/Nacimientos 2011-2015.

3) DGIS/Salud/Bases y Estadísticas de Mortalidad Materna 2006-2013.

Fuentes:

1) DGIS/Salud/Bases de Mortalidad Materna 2006-2013

2) SINAVE/DGE/Salud/Sistema de Notificación Inmediata de MM 2014 y 2015