

INFORMACIÓN RELEVANTE MUERTES MATERNAS

Fuente: Dirección General de Epidemiología (DGE)

- La Razón de Mortalidad Materna (RMM) calculada es de 31.7 defunciones por cada 100 mil nacimientos estimados, representa una reducción de 13.9 puntos porcentuales respecto de lo registrado a la misma fecha del año pasado.
- Las principales causas de defunción son: Hemorragia obstétrica (24.8%), Enfermedad hipertensiva, edema y proteinuria en el embarazo, parto y puerperio (19.1%) y Complicaciones del embarazo, parto y puerperio (8.9%).
- Los Estados que notifican mayor número de defunciones son: Chiapas (36), Edo. de México (31), Ciudad de México (26), Guanajuato y Jalisco (23).

INFORME SEMANAL DE VIGILANCIA EPIDEMIOLÓGICA

DEFUNCIONES MATERNAS

Información hasta la semana epidemiológica 27 del 2017

La razón de mortalidad materna calculada es de 31.7 defunciones por cada 100 mil nacimientos estimados, lo que representa una reducción de 13.9% respecto de lo registrado a la misma fecha del año pasado. (Tabla 1)

Los grupos de edad con mayor RMM es el de 50 a 54 años. (Gráfica 1)

Las principales causas de defunción son:

- Hemorragia obstétrica (24.8%)
- Enfermedad hipertensiva, edema y proteinuria en el embarazo, el parto y el puerperio (19.1%)
- Complicaciones del embarazo, parto y puerperio (8.9%) (Tabla 3)

Las entidades con defunciones son: Chiapas, Edo de México, Ciudad de México, Guanajuato y Jalisco. En conjunto suman el 37.5% de las defunciones registradas. (Tabla 4)

Las entidades federativas que presentan una RMM mayor a la nacional son: Baja California, Chiapas, Chihuahua, Coahuila, Ciudad de México, Durango, Guanajuato, Guerrero, Hidalgo, Jalisco, Nayarit, Oaxaca, San Luis Potosí, Sonora, Tamaulipas, Tlaxcala y Zacatecas. (Gráfica 2)

Defunciones para la Razón de Mortalidad Materna (RMM)

Tabla 1. Situación actual

Año	Cierre definitivo DGIS		A la semana DGIS		A la semana DGE	
	Defunciones	RMM	Defunciones	RMM	Defunciones	RMM
2010	992	44.1	503	43.0	523	44.7
2011	971	43.0	529	45.2	560	47.8
2012	960	42.3	488	41.4	516	43.8
2013	861	38.2	445	38.0	479	40.9
2014	872	38.9	446	38.4	489	42.1
2015	778	34.6	403	34.5	380	32.5
2016	***	***	***	***	430	36.8
2017	***	***	***	***	371	31.7

^{1/}A partir de la semana 45 del 2013, el denominador utilizado para el cálculo de la RMM, tiene como fuente el SINAC.

Tabla 2. Avance

En la primera semana de julio del 2017 se registraron 351 defunciones, en tanto que para el mismo corte de 2016 se registraron 404 defunciones.

Lo descrito representa una disminución de 53 defunciones (13.1%) en el 2017 con respecto al 2016.

Tabla 3. Defunciones maternas y Razón de Muerte Materna por causa agrupada, 2017

Grupo ^	Total	RMM	%
Hemorragia obstétrica	92	7.9	24.8
Enf. Hipertensivas, edema y proteinuria en el embarazo, parto y puerperio	71	6.6	19.1
Complicaciones del embarazo, parto y puerperio	33	2.2	8.9
Aborto	23	2.0	6.2
Enf. del sistema respiratorio que complica el embarazo, parto y puerperio	17	1.9	4.6
Sepsis y otras infecciones puerperales	16	1.4	4.3
Embolia obstétrica	15	1.3	4.0
Muerte obstétrica no específica	11	0.9	3.0
Causas indirectas no infecciosas	64	5.5	17.3
Causas indirectas infecciosas	20	1.7	5.4
Otras causas	6	0.5	1.6
Sin clasificar	3	0.3	0.8
Total general	371	31.7	100.0

Gráfica 1. Defunciones por grupo de edad México, 2017

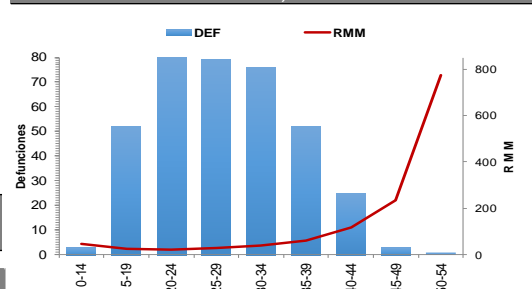
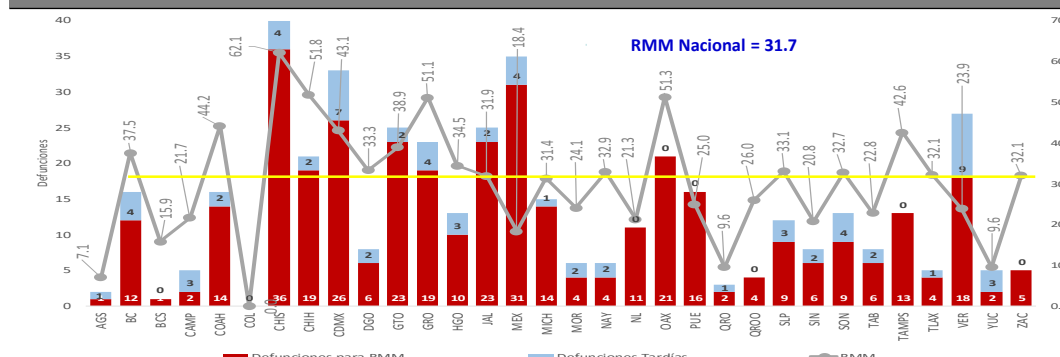


Tabla 4. Entidades con mayor número de defunciones por institución, 2017

Entidad federativa	Secret. de Salud	IMSS Ord	IMSS Pros	ISSSTE	Sin atención* y Otras	PEMEX	SEDENA	Total	%
CHIAPAS	21	1	1	1	12	0	0	36	9.7
ESTADO DE MEXICO	15	3	0	0	12	0	1	31	8.4
CIUDAD DE MEXICO	14	5	0	0	6	0	1	26	7.0
GUANAJUATO	13	3	0	1	5	0	1	23	6.2
JALISCO	1	5	0	0	17	0	0	23	6.2
OAXACA	8	3	0	1	9	0	0	21	5.7
CHIHUAHUA	4	2	0	1	12	0	0	19	5.1
GUERRERO	7	2	0	1	9	0	0	19	5.1
VERACRUZ	9	1	0	0	7	1	0	18	4.9
PUEBLA	8	1	0	0	7	0	0	16	4.3
OTROS	50	31	3	4	51	0	0	139	37.5
Total	150	57	4	9	147	1	3	371	100.0

Gráfica 2. Mortalidad Materna por Entidad de Residencia y RMM 2017



La oportunidad en promedio presenta 4.7 días en la notificación. (Gráfica 3)

NOTAS ACLARATORIAS

La Razón de Mortalidad Materna (RMM) se calcula por 100 mil nacimientos estimados.

*Las causas básicas son clasificadas por la DGAE, no son definitivas y están sujetas a rectificación.

*La oportunidad en la notificación se estima con el número de defunciones notificadas en las primeras 24 horas de ocurrida la defunción.

1/ Con base en los acuerdos establecidos en la segunda reunión ordinaria del Comité Técnico Especializado Sectorial en Salud, a partir de la semana 45 del 2013, el denominador para el cálculo de la RMM se basa en los registros y proyecciones del Subsistema de Información sobre Nacimientos (SINAC).

* En el presente análisis no se incluyeron las MM Tardías, por lo cual el número registrado en algunas entidades federativas puede ser menor al número reportado en las primeras semanas del presente año.

Gráfica 3. Promedio de retraso en la notificación por entidad federativa, 2017

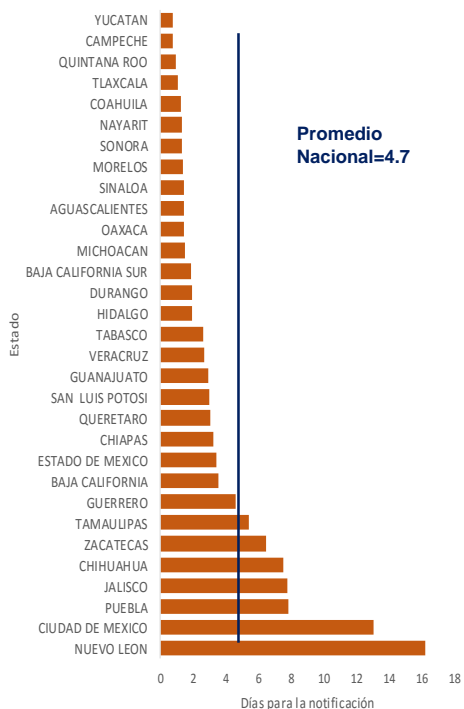


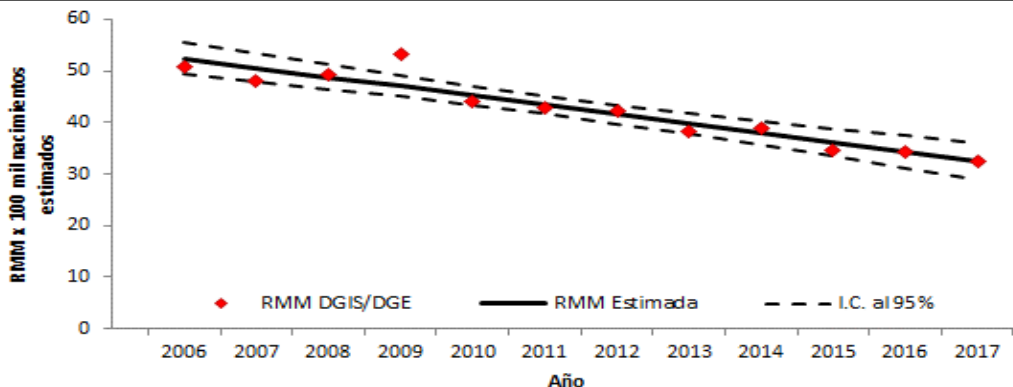
Tabla 5. Proporción de defunciones identificadas por BIRMM, 2017

Entidad federativa	Defunciones por método BIRMM	Defunciones totales	% BIRMM
AGS	0	1	0.0
BC	0	12	0.0
BCS	1	1	100.0
CAMP	1	2	50.0
COAH	1	14	7.1
COL	0	0	-
CHIS	1	36	2.8
CHIH	2	19	10.5
CDMX	6	26	23.1
DGO	2	6	33.3
GTO	5	23	21.7
GRO	5	19	26.3
HGO	2	10	20.0
JAL	10	23	43.5
MEX	8	31	25.8
MICH	1	14	7.1
MOR	0	4	0.0
NAY	0	4	0.0
NL	1	11	9.1
OAX	0	21	0.0
PUE	2	16	12.5
QRO	1	2	50.0
Q ROO	3	4	75.0
SLP	1	9	11.1
SIN	0	6	0.0
SON	1	9	11.1
TAB	0	6	0.0
TAMPS	4	13	30.8
TLAX	1	4	25.0
VER	0	18	0.0
YUC	1	2	50.0
ZAC	1	5	20.0
Nacional	61	371	16.4

Tabla 6. Defunciones por institución a la misma semana, 2010 - 2017

Institución	Año								% de notificaciones por la misma institución en 2017		No tificación oportuna*		Identificadas por método BIRMM	
	2010	2011	2012	2013	2014	2015	2016	2017	2017	%	2017	%		
SSA	270	261	248	240	252	177	219	150	96.7	125	83.3	20	13.3	
IMSS-Ord	88	88	75	83	73	58	60	57	94.7	42	73.7	9	15.8	
Privada	45	44	56	29	42	46	31	39	30.8	24	61.5	10	25.6	
Otras	6	28	22	19	27	17	20	20	70.0	16	80.0	3	15.0	
ISSSTE	13	13	11	11	9	4	16	9	100.0	5	55.6	1	11.1	
IMSS-Op	13	7	5	3	6	4	1	4	75.0	2	50.0	0	0.0	
PEMEX	0	3	0	0	0	0	1	1	100.0	1	100.0	0	0.0	
SEDENA	1	0	0	0	1	1	1	3	100.0	0	0.0	3	100.0	
SEMAR	1	0	0	0	0	0	1	0	-	0	-	0	-	
Sin atención en institución	86	116	99	94	79	73	80	88	0.0	43	48.9	15	17.0	
TOTAL	523	560	516	479	489	380	430	371	65.0	258	69.5	61	16.4	

Gráfica 4. Razón de mortalidad materna por 100 mil nacimientos estimados (media, IC95%). México 2006 - 2017



1) DGIS/Salud/Bases de Mortalidad Materna 2006-2015
 2) SINAVE/DGE/Salud/Sistema de Notificación Inmediata de MM 2016 y 2017

Fuentes:
 1) SINAVE/DGE/Salud/Sistema de Notificación Inmediata de Muertes Maternas/Información al 10 de julio de ambos años.
 2) DGIS/Salud/SINAC/Nacimientos 2011-2017.
 3) DGIS/Salud/Bases y Estadísticas de Mortalidad Materna 2006-2015.