

INFORMACIÓN RELEVANTE: ENFERMEDADES DIARREICAS AGUDAS.

FUENTE: DIRECCIÓN GENERAL DE EPIDEMIOLOGÍA (DGE)

- La entidad federativa con mayor incidencia* de EDA en menores de cinco años durante la semana epidemiológica 25 es: Zacatecas(4.8).
- Seguida por Guerrero (3.8), Aguascalientes (3.7), Campeche (3.5) y
- En el canal endémico nacional de la semana epidemiológica 25, se observa que los casos de EDA se encuentran en la zona de Éxito.
- En 14 de las 32 entidades federativas (43.8%) se ha incrementado la incidencia, con respecto a la semana anterior ; y 7 entidades muestran más del 5% de incremento con respecto al promedio de las últimas 5 semanas.
- En la semana epidemiológica 25 , 14 entidades federativas presentaron un incremento en el número de casos de EDA con respecto a la semana anterior, siendo las 8 principales: Campeche (40%), Guerrero (31%), Yucatán (25.8%), Colima (25%), Aguascalientes (19.4%), Querétaro (13.6%), Oaxaca (12.9%) y Morelos (6.5%).

Información hasta la semana epidemiológica 25 del 2017

Tabla 1. Comparativo de incidencia* de Enfermedad Diarreica Aguda (EDA) en menores de cinco años desde la semana 21 hasta la semana 25, por entidad federativa, México 2017.

Entidad	Semana Epidemiológica					Entidad	Semana Epidemiológica				
	21	22	23	24	25		21	22	23	24	25
Aguascalientes	3.7	4.1	3.7	3.1	3.7	Morelos	2.6	2.6	2.8	3.1	3.3
Baja California	2.9	2.0	1.8	2.1	2.1	Nayarit	2.6	2.2	2.5	2.5	2.5
Baja California Sur	4.1	3.2	3.5	3.0	2.9	Nuevo León	2.5	2.4	2.1	2.2	2.2
Campeche	2.9	2.3	2.7	2.5	3.5	Oaxaca	2.4	2.2	2.9	3.1	3.5
Coahuila	2.5	1.9	2.2	2.1	2.2	Puebla	2.2	2.0	1.9	1.7	1.8
Colima	2.5	2.6	2.3	2.0	2.5	Querétaro	2.3	2.1	2.2	2.2	2.5
Chiapas	2.7	2.4	2.8	2.7	2.7	Quintana Roo	3.1	3.0	2.9	2.5	2.4
Chihuahua	3.5	3.1	3.0	2.6	2.1	San Luis Potosí	3.3	2.9	2.3	2.5	2.3
Distrito Federal	2.1	1.9	2.0	1.9	1.7	Sinaloa	3.1	2.9	3.0	2.7	2.7
Durango	4.4	3.3	3.2	2.9	2.2	Sonora	3.5	3.3	3.4	2.8	2.7
Guanajuato	2.1	1.8	1.6	1.7	1.8	Tabasco	2.7	1.9	2.2	2.1	2.2
Guerrero	1.9	1.8	2.3	2.9	3.8	Tamaulipas	3.4	3.2	3.5	3.1	3.3
Hidalgo	2.2	1.9	2.1	2.0	2.0	Tlaxcala	3.3	2.5	2.8	2.9	2.7
Jalisco	2.2	1.9	1.8	1.8	1.8	Veracruz	2.0	1.7	1.9	2.0	1.9
México	1.9	1.8	1.8	1.8	1.8	Yucatán	3.4	3.7	3.3	3.1	3.9
Michoacán	1.9	1.8	1.6	1.9	1.8	Zacatecas	5.8	5.0	4.9	4.6	4.8
						Nacional	2.5	2.3	2.3	2.3	2.3

Información relevante

Tabla 1:

En la semana epidemiológica 25, 14 entidades federativas presentaron un incremento en el número de casos de EDA con respecto a la semana anterior, siendo las 8 principales:

Campeche	(40.0 %)
Guerrero	(31.0 %)
Yucatán	(25.8 %)
Colima	(25.0 %)
Aguascalientes	(19.4 %)
Querétaro	(13.6 %)
Oaxaca	(12.9 %)
Morelos	(6.5 %)

Figura 1:

La entidad federativa con mayor incidencia* de EDA en menores de cinco años durante la semana epidemiológica 25 es:

Zacatecas	(4.8)
-----------	---------

Seguida por Guerrero (3.8), Aguascalientes (3.7), Campeche (3.5) y Oaxaca (3.5).

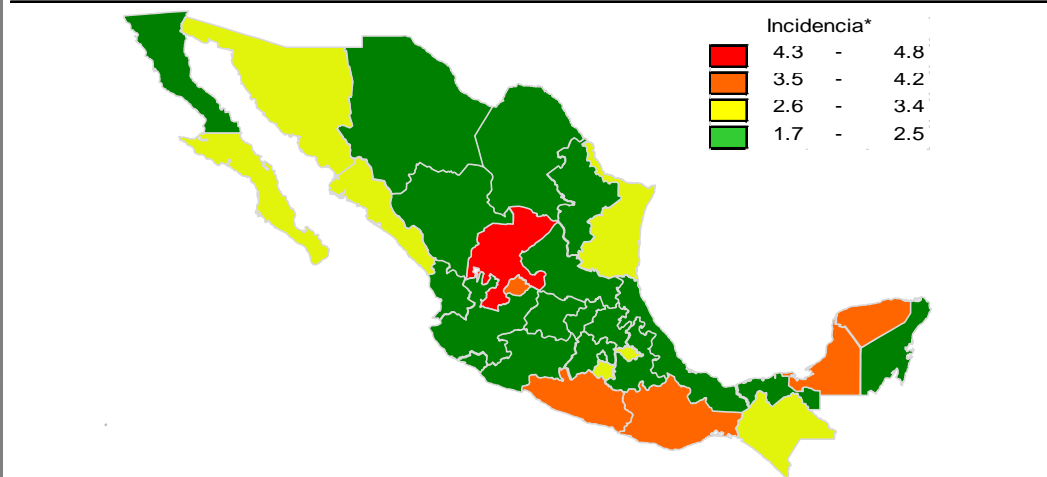
En 14 de las 32 entidades federativas (43.8%) se ha incrementado la incidencia, con respecto a la semana anterior; y 7 entidades muestran más del 5% de incremento con respecto al promedio de las últimas 5 semanas.

Gáfica 1:

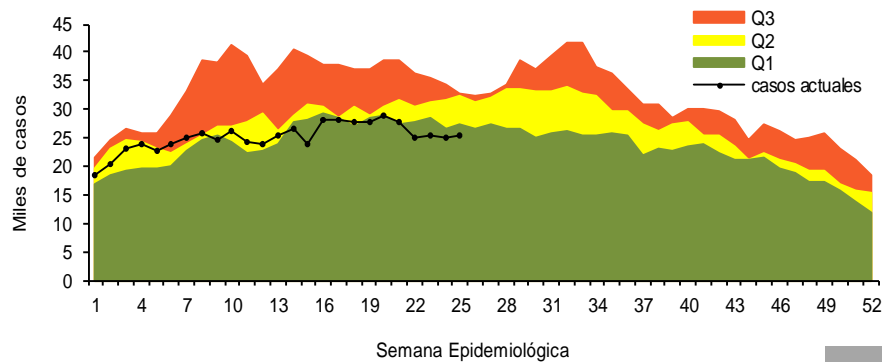
En el canal endémico nacional de la semana epidemiológica 25, se observa que los casos de EDA se encuentran en la zona de Éxito.

*Incidencia semanal por mil menores de 5 años.

Figura 1. Incidencia* de EDA en menores de cinco años durante la semana epidemiológica 25, México, 2017.



Gráfica 1. Casos notificados de EDA, México 2012 - 2017.



Información relevante

Gráfica 2:

Hasta la semana 25 del 2017 se registraron 627,738 casos, lo que representa un decremento del 15.3% en el reporte de casos de EDA en menores de cinco años de edad con respecto al mismo período del año anterior.

Gráfica 3:

A nivel nacional, en la semana 25 se notificaron 2 casos nuevos de EDA por cada 1,000 menores de 5 años.

Acciones realizadas y datos proporcionados por el CENAPRECE, 2017.

36,589	visitas casa a casa.
17,927	casos de diarrea estudiados.
306,246	sobres de VSO entregados.

La proporción de casos de EDA en menores de un año es de un 23%.

La razón de tasas de incidencia hombre-mujer es de 1.01%.

De las ocho patologías incluidas en el grupo de EDA, predominan las ocasionadas por otros organismos y las mal definidas con el (94%) de los casos notificados, seguido de las amebiasis (3.7%).

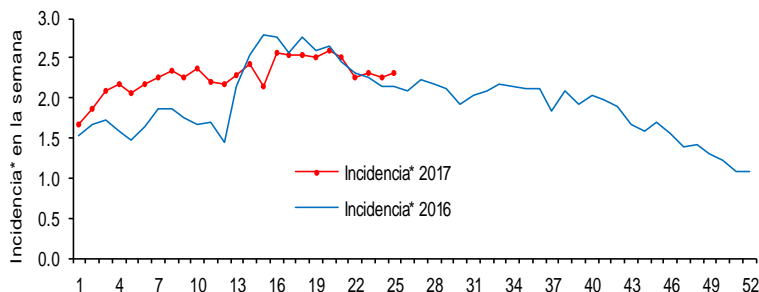
Para la estimación de las EDA se tomaron las notificaciones de Amebiasis intestinal, Shigelosis, Fiebre tifoidea, Giardiasis, Infecciones intestinales por otros organismos y las mal definidas, Intoxicación alimentaria, Paratifoidea y otras salmonelosis y Otras infecciones intestinales debidas a protozoarios.

*Incidencia semanal por mil menores de 5 años.

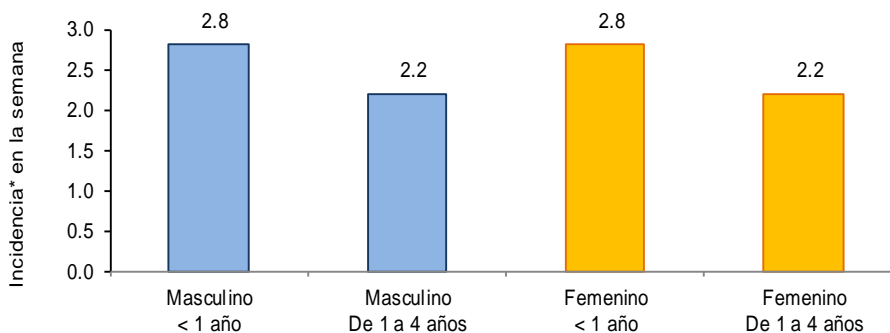
Fuente: SINAVE / DGE / SALUD.

Sistema de Notificación Semanal de casos Nuevos, acceso 06 de Julio de 2017.

Gráfica 2. Comparativo de incidencia* de EDA en menores de cinco años por semana epidemiológica, México, 2016 - 2017.



Gráfica 3: Incidencia por grupo de edad y sexo de EDA en menores de cinco años en México



Noticias relevantes

<https://www.elsoldetlaxcala.com.mx/local/659781-registro-tlaxcala-mas-de-cinco-mil-casos-de-enfermedades-diarreicas>

Registró Tlaxcala más de cinco mil casos de enfermedades diarreicas

Como parte de la temporada de calor, en Tlaxcala atendieron cinco mil 449 casos de enfermedades diarreicas, tan solo en la semana epidemiológica 15, informó la Secretaría de Salud (Sesa) en el estado. De hecho, el acumulado, desde el inicio de la temporada, precisa que de la semana uno a la 14, se presentaron 27 mil 852 casos de enfermedades diarreicas.

La Sesa en Tlaxcala puntualizó que a partir del nueve de abril, correspondiente a la semana epidemiológica 15, el registro de las enfermedades diarreicas se encuentra dentro del comportamiento esperado para la temporada de calor 2017. De acuerdo con información oficial, proporcionada a este medio, personal del sector salud realizó 52 reuniones con regidores de salud de las jurisdicciones sanitarias de Tlaxcala, Huamantla y Apizaco, donde informó de las acciones preventivas. Además, capacitó a médicos de la Fundación Best y de la Asociación de Clínicas Privadas, entre otras, sobre las acciones que la Sesa está ejecutando en esta temporada.

Los datos refieren que la Sesa, mediante las reuniones mensuales del Comité Estatal de Vigilancia Epidemiológica (CEVE), da seguimiento a las actividades de cada dependencia que contribuya en el control de las enfermedades diarreicas que son infecciones del tracto digestivo ocasionadas por bacterias, virus o parásitos, cuyo principal síntoma es la diarrea, es decir, la evacuación tres o más veces al día de heces sueltas o líquidas.

Elementos de comunicación a la comunidad

- La entidad federativa con mayor incidencia* de EDA en menores de cinco años durante la semana epidemiológica 25 es: Zacatecas(4.8).
- Seguida por Guerrero (3.8), Aguascalientes (3.7), Campeche (3.5) y Oaxaca (3.5).
- En el canal endémico nacional de la semana epidemiológica 25, se observa que los casos de EDA se encuentran en la zona de Éxito.
- En 14 de las 32 entidades federativas (43.8%) se ha incrementado la incidencia, con respecto a la semana anterior ; y 7 entidades muestran más del 5% de incremento con respecto al promedio de las últimas 5 semanas.
- En la semana epidemiológica 25 , 14 entidades federativas presentaron un incremento en el número de casos de EDA con respecto a la semana anterior, siendo las 8 principales: Campeche (40%), Guerrero (31%), Yucatán (25.8%), Colima (25%), Aguascalientes (19.4%), Querétaro (13.6%), Oaxaca (12.9%) y Morelos (6.5%).