

INFORMACIÓN RELEVANTE MUERTES MATERNAS

Fuente: Dirección General de Epidemiología (DGE)

- La Razón de Mortalidad Materna (RMM) calculada es de 31.1 defunciones por cada 100 mil nacimientos estimados, representa una reducción de 13.3 puntos porcentuales respecto de lo registrado a la misma fecha del año pasado.
- Las principales causas de defunción son: Hemorragia obstétrica (24.2%), Enfermedad hipertensiva, edema y proteinuria en el embarazo, parto y puerperio (20.5%) y Sepsis y otras infecciones puerperales (7.1%).
- Los Estados que notifican mayor número de defunciones son: Chiapas (34), Edo. de México (30), Ciudad de México (26), Guanajuato, (22) y Jalisco (21).

INFORME SEMANAL DE VIGILANCIA EPIDEMIOLÓGICA

DEFUNCIONES MATERNAS

Defunciones para la Razón de Mortalidad Materna (RMM)

Información hasta la semana epidemiológica 26 del 2017

Tabla 1. Situación actual

Año	Cierre definitivo DGIS		A la semana DGIS		A la semana DGE	
	Defunciones	RMM	Defunciones	RMM	Defunciones	RMM
2010	992	44.1	480	42.6	499	44.3
2011	971	43.0	511	45.3	543	48.1
2012	960	42.3	470	41.4	500	44.1
2013	861	38.2	432	38.3	463	41.1
2014	872	38.9	430	38.4	474	42.3
2015	778	34.6	393	34.9	370	32.9
2016	***	***	***	***	404	35.9
2017	***	***	***	***	351	31.1

La razón de mortalidad materna calculada es de 31.1 defunciones por cada 100 mil nacimientos estimados, lo que representa una reducción de 13.3% respecto de lo registrado a la misma fecha del año pasado. (Tabla 1)

Los grupos de edad con mayor RMM es el de 50 a 54 años. (Gráfica 1)

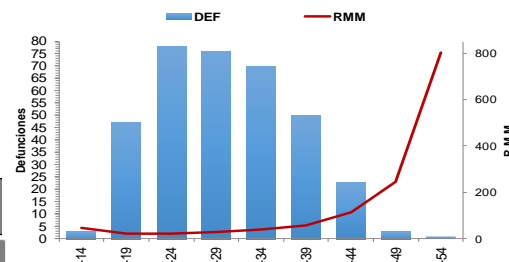
¹/A partir de la semana 45 del 2013, el denominador utilizado para el cálculo de la RMM, tiene como fuente el SINAC.

Tabla 2. Avance

En la primera semana de julio del 2017 se registraron 351 defunciones, en tanto que para el mismo corte de 2016 se registraron 404 defunciones.

Lo descrito representa una disminución de 53 defunciones (13.1%) en el 2017 con respecto al 2016.

Gráfica 1. Defunciones por grupo de edad México, 2017



Las principales causas de defunción son:

- Hemorragia obstétrica (24.2%)
- Enfermedad hipertensiva, edema y proteinuria en el embarazo, el parto y el puerperio (20.5%)
- Sepsis y otras infecciones puerperales (7.1%)

Tabla 3. Defunciones maternas y Razón de Muerte Materna por causa agrupada, 2017

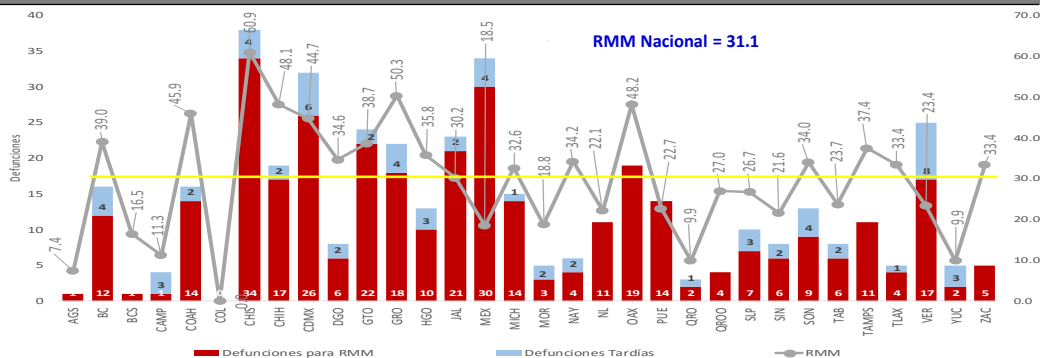
Grupo ^	Total	RMM	%
Hemorragia obstétrica	85	7.5	24.2
Enf. Hipertensivas, edema y proteinuria en el embarazo, parto y puerperio	72	6.6	20.5
Sepsis y otras infecciones puerperales	25	1.4	7.1
Complicaciones del embarazo, parto y puerperio	24	2.2	6.8
Aborto	22	2.0	6.3
Enf. del sistema respiratorio que complica el embarazo, parto y puerperio	19	1.9	5.4
Embolia obstétrica	17	1.5	4.8
Muerte obstétrica no específica	6	0.5	1.7
Causas indirectas no infecciosas	57	5.1	16.2
Causas indirectas infecciosas	16	1.4	4.6
Otras causas	6	0.5	1.7
Sin clasificar	2	0.2	0.6
Total general	351	31.1	100.0

Tabla 4. Entidades con mayor número de defunciones por institución, 2017

Entidad federativa	Secret. de Salud	IMSS Ord	IMSS Pros	ISSSTE	Sin atención y Otras	PEMEX	SEDENA	Total	%
CHAPAS	19	1	1	1	12	0	0	34	9.7
ESTADO DE MEXICO	14	3	0	0	12	0	1	30	8.5
CIUDAD DE MEXICO	14	5	0	0	6	0	1	26	7.4
GUANAJUATO	13	3	0	0	5	0	1	22	6.3
JALISCO	1	4	0	0	16	0	0	21	6.0
OAXACA	6	3	0	1	9	0	0	19	5.4
GUERRERO	7	2	0	1	8	0	0	18	5.1
CHIHUAHUA	4	2	0	1	10	0	0	17	4.8
VERACRUZ	9	0	0	0	7	1	0	17	4.8
COAHUILA	3	7	0	1	3	0	0	14	4.0
OTROS	49	25	3	4	52	0	0	133	37.9
Total	139	55	4	9	140	1	3	351	100.0

Las entidades con defunciones son: Chiapas, Edo de México, Ciudad de México, Guanajuato y Jalisco. En conjunto suman el 37.9% de las defunciones registradas. (Tabla 4)

Gráfica 2. Mortalidad Materna por Entidad de Residencia y RMM 2017



Las entidades federativas que presentan una RMM mayor a la nacional son: Baja California, Chiapas, Chihuahua, Coahuila, Ciudad de México, Durango, Guanajuato, Guerrero, Hidalgo, Michoacán, Nayarit, Oaxaca, Sonora, Tamaulipas, Tlaxcala y Zacatecas. (Gráfica 2)

La oportunidad en promedio presenta 4.5 días en la notificación. (Gráfica 3)

NOTAS ACLARATORIAS

La Razón de Mortalidad Materna (RMM) se calcula por 100 mil nacimientos estimados.

*Las causas básicas son clasificadas por la DGAE, no son definitivas y están sujetas a rectificación.

*La oportunidad en la notificación se estima con el número de defunciones notificadas en las primeras 24 horas de ocurrida la defunción.

1/ Con base en los acuerdos establecidos en la segunda reunión ordinaria del Comité Técnico Especializado Sectorial en Salud, a partir de la semana 45 del 2013, el denominador para el cálculo de la RMM se basa en los registros y proyecciones del Subsistema de Información sobre Nacimientos (SINAC).

* En el presente análisis no se incluyeron las MM Tardías, por lo cual el número registrado en algunas entidades federativas puede ser menor al número reportado en las primeras semanas del presente año.

Gráfica 3. Promedio de retraso en la notificación por entidad federativa, 2017

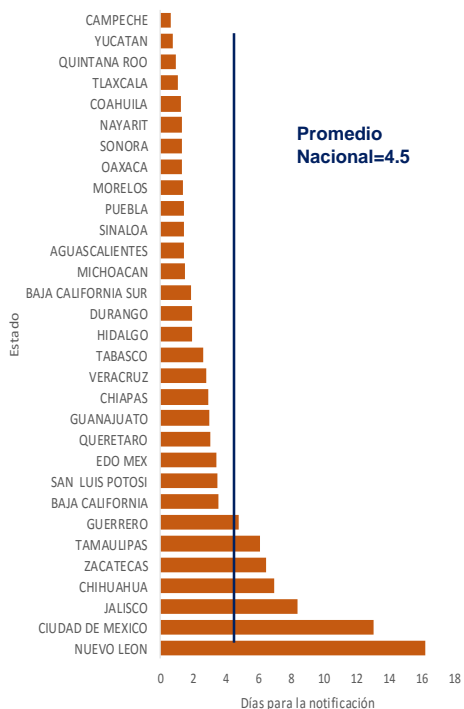


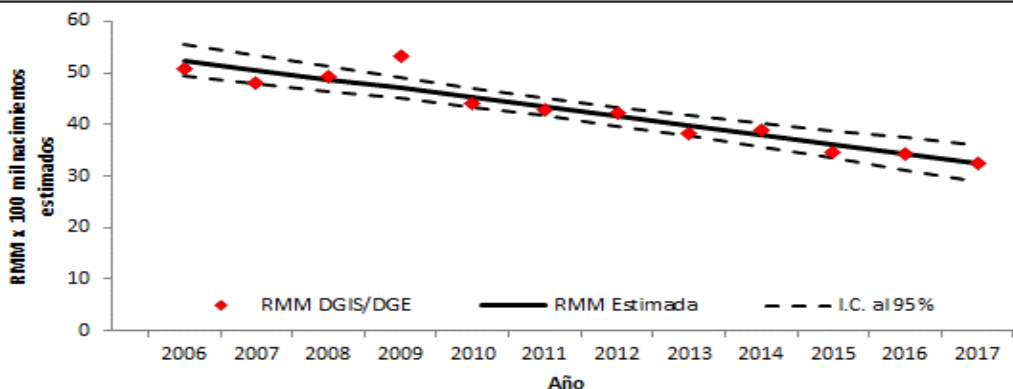
Tabla 5. Proporción de defunciones identificadas por BIRMM, 2017

Entidad federativa	Defunciones por método BIRMM	Defunciones totales	% BIRMM
AGS	0	1	0.0
BC	0	12	0.0
BCS	1	1	100.0
CAMP	0	1	0.0
COAH	1	14	7.1
COL	0	0	-
CHIS	0	34	0.0
CHIH	1	17	5.9
CDMX	6	26	23.1
DGO	2	6	33.3
GTO	4	22	18.2
GRO	5	18	27.8
HGO	2	10	20.0
JAL	9	21	42.9
MEX	8	30	26.7
MICH	1	14	7.1
MOR	0	3	0.0
NAY	0	4	0.0
NL	1	11	9.1
OAX	0	19	0.0
PUE	1	14	7.1
QRO	1	2	50.0
Q ROO	3	4	75.0
SLP	1	7	14.3
SIN	0	6	0.0
SON	1	9	11.1
TAB	0	6	0.0
TAMPS	4	11	36.4
TLAX	1	4	25.0
VER	0	17	0.0
YUC	1	2	50.0
ZAC	1	5	20.0
Nacional	55	351	15.7

Tabla 6. Defunciones por institución a la misma semana, 2010 - 2017

Institución	Año									% de notificaciones por la misma institución en 2017		No tificación oportuna*		Identificadas por método BIRMM	
	2010	2011	2012	2013	2014	2015	2016	2017	2017	%	2017	%			
SSA	255	254	237	232	247	175	207	139	96.4	117	84.2	18	12.9		
IMSS-Ord	83	85	75	80	69	55	55	55	94.5	40	72.7	8	14.5		
Privada	44	43	54	29	40	44	28	38	28.9	23	60.5	10	26.3		
Otras	6	27	21	18	26	16	19	19	73.7	15	78.9	3	15.8		
ISSSTE	13	13	11	11	9	4	15	9	88.9	5	55.6	0	0.0		
IMSS-Op	12	7	5	3	5	4	1	4	75.0	2	50.0	0	0.0		
PEMEX	0	2	0	0	0	0	1	1	100.0	1	100.0	0	0.0		
SEDENA	1	0	0	0	1	1	0	3	100.0	0	0.0	3	100.0		
SEMAR	1	0	0	0	0	0	1	0	-	0	-	0	-		
Sin atención en institución	84	112	97	90	77	71	77	83	0.0	41	49.4	13	15.7		
TOTAL	499	543	500	463	474	370	404	351	64.4	244	69.5	55	15.7		

Gráfica 4. Razón de mortalidad materna por 100 mil nacimientos estimados (media, IC95%). México 2006 - 2017



1) DGIS/Salud/Bases de Mortalidad Materna 2006-2015
2) SINAVE/DGE/Salud/Sistema de Notificación Inmediata de MM 2016 y 2017

Fuentes:
1) SINAVE/DGE/Salud/Sistema de Notificación Inmediata de Muertes Maternas/Información al 03 de julio de ambos años.
2) DGIS/Salud/SINAC/Nacimientos 2011-2017.
3) DGIS/Salud/Bases y Estadísticas de Mortalidad Materna 2006-2015.