

INFORMACIÓN RELEVANTE MUERTES MATERNAS

Fuente: Dirección General de Epidemiología (DGE)

- La Razón de Mortalidad Materna (RMM) calculada es de 29.7 defunciones por cada 100 mil nacimientos estimados, representa una reducción de 15.4 puntos porcentuales respecto de lo registrado a la misma fecha del año pasado.
- Las principales causas de defunción son: Hemorragia obstétrica (23.3%), Enfermedad hipertensiva, edema y proteinuria en el embarazo, parto y puerperio (19.9%) y Complicaciones del embarazo, parto y puerperio (7.8%).
- Los Estados que notifican mayor número de defunciones son: Chiapas (28), Edo. de México (23), Ciudad de México (22), Guanajuato, Jalisco y Oaxaca (17) cada uno.

Información hasta la semana epidemiológica 23 del 2017

La razón de mortalidad materna calculada es de 29.7 defunciones por cada 100 mil nacimientos estimados, lo que representa una reducción de 15.4% respecto de lo registrado a la misma fecha del año pasado. (Tabla 1)

Los grupos de edad con mayor RMM es el de 50 a 54 años. (Gráfica 1)

Las principales causas de defunción son:

- Hemorragia obstétrica (23.3%)
- Enfermedad hipertensiva, edema y proteinuria en el embarazo, el parto y el puerperio (19.9%)
- Complicaciones del embarazo, parto y puerperio (7.8%) (Tabla 3)

Las entidades con defunciones son: Chiapas, Edo de México, Ciudad de México, Guanajuato y Jalisco. En conjunto suman el 36.1% de las defunciones registradas. (Tabla 4)

Las entidades federativas que presentan una RMM mayor a la nacional son: Baja California, Chiapas, Chihuahua, Coahuila, Ciudad de México, Durango, Guanajuato, Guerrero Hidalgo, Michoacán, Nayarit, Oaxaca, Quintana Roo, Tamaulipas y Zacatecas. (Gráfica 2)

Defunciones para la Razón de Mortalidad Materna (RMM)

Tabla 1. Situación actual

Año	Cierre definitivo DGIS		A la semana DGIS		A la semana DGE	
	Defunciones	RMM	Defunciones	RMM	Defunciones	RMM
2010	992	44.1	421	42.3	442	44.4
2011	971	43.0	454	45.5	483	48.4
2012	960	42.3	414	41.2	445	44.3
2013	861	38.2	392	39.3	413	41.4
2014	872	38.9	394	39.8	436	44.0
2015	778	34.6	338	34.0	316	31.8
2016	***	***	***	***	349	35.1
2017	***	***	***	***	296	29.7

¹/A partir de la semana 45 del 2013, el denominador utilizado para el cálculo de la RMM, tiene como fuente el SINAC.

Tabla 2. Avance

En la primera semana de junio del 2017 se registraron 282 defunciones, en tanto que para el mismo corte de 2016 se registraron 335 defunciones.

Lo descrito representa una disminución de 53 defunciones (15.8%) en el 2017 con respecto al 2016.

Tabla 3. Defunciones maternas y Razón de Muerte Materna por causa agrupada, 2017

Grupo ^a	Total	RMM	%
Hemorragia obstétrica	69	6.9	23.3
Enf. Hipertensivas, edema y proteinuria en el embarazo, parto y puerperio	59	6.6	19.9
Complicaciones del embarazo, parto y puerperio	23	2.3	7.8
Sepsis y otras infecciones puerperales	22	1.4	7.4
Enf. del sistema respiratorio que complica el embarazo, parto y puerperio	17	1.9	5.7
Embolia obstétrica	16	1.6	5.4
Aborto	15	1.5	5.1
Muerte obstétrica no específica	6	0.6	2.0
Causas indirectas no infecciosas	47	4.7	15.9
Causas indirectas infecciosas	15	1.5	5.1
Otras causas	5	0.5	1.7
Sin clasificar	2	0.2	0.7
Total general	296	29.7	100.0

Gráfica 1. Defunciones por grupo de edad México, 2017

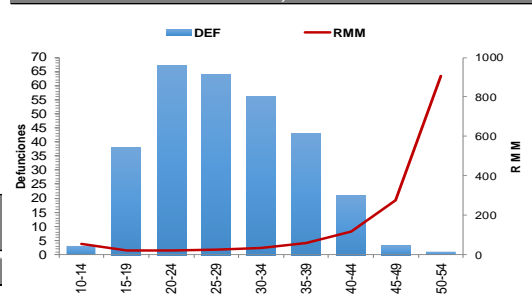
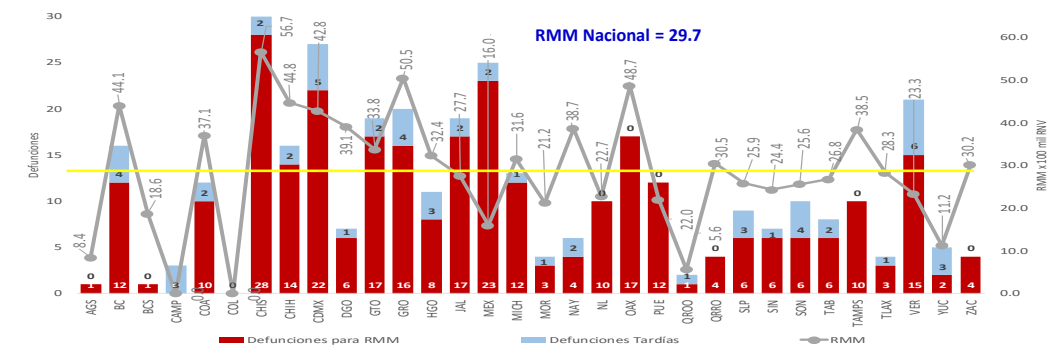


Tabla 4. Entidades con mayor número de defunciones por institución, 2017

Entidad federativa	Secret. de Salud	IMSS Ord	IMSS Pros	ISSSTE	Sin atención y Otras	PEMEX	SEDENA	Total	%
CHIAPAS	17	1	0	0	10	0	0	28	9.5
EDO DE MEXICO	9	3	0	0	10	0	1	23	7.8
CIUDAD DE MEXICO	13	4	0	0	4	0	1	22	7.4
GUANAJUATO	9	3	0	0	5	0	0	17	5.7
JALISCO	1	3	0	0	13	0	0	17	5.7
OAXACA	5	3	0	1	8	0	0	17	5.7
GUERRERO	7	2	0	0	7	0	0	16	5.4
VERACRUZ	7	0	0	0	7	1	0	15	5.1
CHIHUAHUA	4	0	0	1	9	0	0	14	4.7
BAJA CALIFORNIA	4	5	0	0	3	0	0	12	4.1
OTROS	40	25	3	4	43	0	0	115	38.9
Total	116	49	3	6	119	1	2	296	100.0

Gráfica 2. Mortalidad Materna por Entidad de Residencia y RMM 2017



La oportunidad en promedio presenta 5 días en la notificación. (Gráfica 3)

NOTAS ACLARATORIAS

La Razón de Mortalidad Materna (RMM) se calcula por 100 mil nacimientos estimados.

Las causas básicas son clasificadas por la DGAE, no son definitivas y están sujetas a rectificación.

La oportunidad en la notificación se estima con el número de defunciones notificadas en las primeras 24 horas de ocurrida la defunción.

1/ Con base en los acuerdos establecidos en la segunda reunión ordinaria del Comité Técnico Especializado Sectorial en Salud, a partir de la semana 45 del 2013, el denominador para el cálculo de la RMM se basa en los registros y proyecciones del Subsistema de Información sobre Nacimientos (SINAC).

En el presente análisis no se incluyeron las MM Tardías, por lo cual el número registrado en algunas entidades federativas puede ser menor al número reportado en las primeras semanas del presente año.

Gráfica 3. Promedio de retraso en la notificación por entidad federativa, 2017

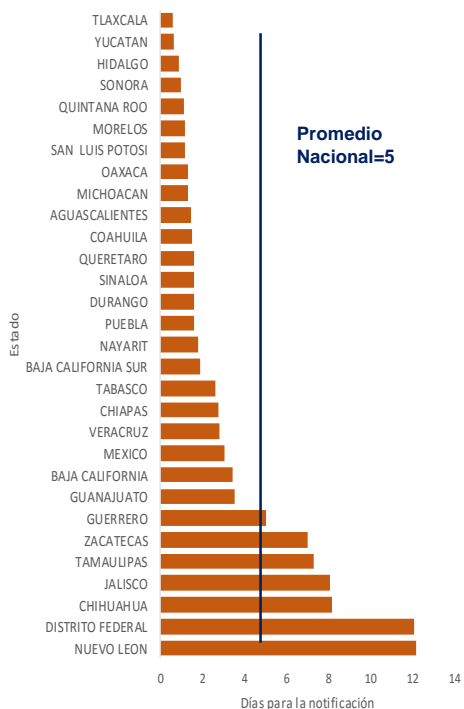


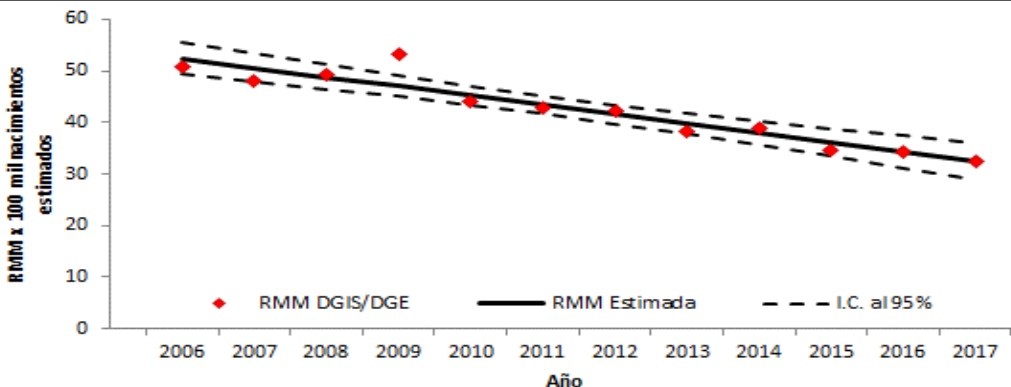
Tabla 5. Proporción de defunciones identificadas por BIRMM, 2017

Entidad federativa	Defunciones por método BIRMM	Defunciones totales	% BIRMM
AGS	0	1	0.0
BC	0	12	0.0
BCS	1	1	100.0
CAMP	0	0	-
COAH	0	10	0.0
COL	0	0	-
CHIS	0	28	0.0
CHIH	1	14	7.1
CDMX	5	22	22.7
DGO	2	6	33.3
GTO	3	17	17.6
GRO	5	16	31.3
HGO	2	8	25.0
JAL	9	17	52.9
MEX	6	23	26.1
MICH	1	12	8.3
MOR	0	3	0.0
NAY	0	4	0.0
NL	1	10	10.0
OAX	0	17	0.0
PUE	1	12	8.3
QRO	0	1	0.0
Q ROO	3	4	75.0
SLP	0	6	0.0
SIN	0	6	0.0
SON	0	6	0.0
TAB	0	6	0.0
TAMPS	3	10	30.0
TLAX	1	3	33.3
VER	0	15	0.0
YUC	1	2	50.0
ZAC	1	4	25.0
Nacional	46	296	15.5

Tabla 6. Defunciones por institución a la misma semana, 2010 - 2017

Institución	Año									% de notificaciones por la misma institución en 2017		No tificación oportuna*		Identificadas por método BIRMM	
	2010	2011	2012	2013	2014	2015	2016	2017	2017	%	2017	%			
SSA	230	229	207	210	225	146	183	116	95.7	98	84.5	16	13.8		
IM SS-Ord	71	77	69	65	64	48	42	49	93.9	35	71.4	8	16.3		
Privada	37	39	49	26	37	40	22	33	33.3	20	60.6	8	24.2		
Otras	6	24	19	16	22	13	16	17	76.5	13	76.5	2	11.8		
ISSSTE	13	10	10	10	9	3	13	6	100.0	3	50.0	0	0.0		
IM SS-Op	10	6	4	2	4	4	1	3	100.0	2	66.7	0	0.0		
PEMEX	0	2	0	0	0	0	1	1	100.0	1	100.0	0	0.0		
SEDENA	0	0	0	0	1	1	0	2	100.0	0	0.0	2	100.0		
SEMAR	1	0	0	0	0	0	1	0	-	0	-	0	-		
Sin atención en institución	74	96	87	84	74	61	70	69	0.0	34	49.3	10	14.5		
TOTAL	442	483	445	413	436	316	349	296	65.2	206	69.6	46	15.5		

Gráfica 4. Razón de mortalidad materna por 100 mil nacimientos estimados (media, IC95%). México 2006 - 2017



1) DGIS/Salud/Bases de Mortalidad Materna 2006-2015
 2) SINAVE/DGE/Salud/Sistema de Notificación Inmediata de MM 2016 y 2017

Fuentes:
 1) SINAVE/DGE/Salud/Sistema de Notificación Inmediata de Muertes Maternas/Información al 12 de junio de ambos años.
 2) DGIS/Salud/SINAC/Nacimientos 2011-2017.
 3) DGIS/Salud/Bases y Estadísticas de Mortalidad Materna 2006-2015.