

INFORMACIÓN RELEVANTE MUERTES MATERNAS

FUENTE: DIRECCIÓN GENERAL DE EPIDEMIOLOGÍA (DGE)

- La Razón de Mortalidad Materna (RMM) calculada es de 29.6 defunciones por cada 100 mil nacimientos estimados, representa una reducción de 16.0 puntos porcentuales respecto de lo registrado a la misma fecha del año pasado.
- Las principales causas de defunción son: Hemorragia obstétrica (22.7%), Enfermedad hipertensiva, edema y proteinuria en el embarazo, parto y puerperio (20.2%) y Complicaciones del embarazo, parto y puerperio (8.2%).
- Los Estados que notifican mayor número de defunciones son: Chiapas (28), Edo. de México (23), Ciudad de México (21), Jalisco (17), Guanajuato, Guerrero y Oaxaca (16).

Información hasta la semana epidemiológica 22 del 2017

La razón de mortalidad materna calculada es de 29.6 defunciones por cada 100 mil nacimientos estimados, lo que representa una reducción de 16.0% respecto de lo registrado a la misma fecha del año pasado. (Tabla 1)

Los grupos de edad con mayor RMM es el de 50 a 54 años. (Gráfica 1)

Las principales causas de defunción son:

- Hemorragia obstétrica (22.7%)
- Enfermedad hipertensiva, edema y proteinuria en el embarazo, el parto y el puerperio (20.2%)
- Complicaciones del embarazo, parto y puerperio (8.2%) (Tabla 3)

Las entidades con defunciones son: Chiapas, Edo de México, Ciudad de México, Jalisco y Guanajuato. En conjunto suman el 37.2% de las defunciones registradas. (Tabla 4)

Las entidades federativas que presentan una RMM mayor a la nacional son: Baja California, Chiapas, Chihuahua, Coahuila, Ciudad de México, Durango, Guanajuato, Guerrero, Nayarit, Oaxaca, Quintana Roo, Tamaulipas y Zacatecas. (Gráfica 2)

Defunciones para la Razón de Mortalidad Materna (RMM)

Tabla 1. Situación actual

Año	Cierre definitivo DGIS		A la semana DGIS		A la semana DGE	
	Defunciones	RMM	Defunciones	RMM	Defunciones	RMM
2010	992	44.1	408	42.8	427	44.8
2011	971	43.0	433	45.4	463	48.5
2012	960	42.3	399	41.6	429	44.7
2013	861	38.2	376	39.4	402	42.2
2014	872	38.9	390	41.2	430	45.4
2015	778	34.6	328	34.5	307	32.3
2016	***	***	***	***	335	35.2
2017	***	***	***	***	282	29.6

1/A partir de la semana 45 del 2013, el denominador utilizado para el cálculo de la RMM, tiene como fuente el SINAC.

Tabla 2. Avance

En la primera semana de junio del 2017 se registraron 282 defunciones, en tanto que para el mismo corte de 2016 se registraron 335 defunciones.

Lo descrito representa una disminución de 53 defunciones (15.8%) en el 2017 con respecto al 2016.

Tabla 3. Defunciones maternas y Razón de Muerte Materna por causa agrupada, 2017

Grupo^	Total	RMM	%
Hemorragia obstétrica	64	6.7	22.7
Enf. Hipertensivas, edema y proteinuria en el embarazo, parto y puerperio	57	6.6	20.2
Complicaciones del embarazo, parto y puerperio	23	2.4	8.2
Sepsis y otras infecciones puerperales	21	1.4	7.4
Enf. del sistema respiratorio que complica el embarazo, parto y puerperio	17	1.9	6.0
Embolia obstétrica	16	1.7	5.7
Aborto	14	1.5	5.0
Muerte obstétrica no específica	6	0.6	2.1
Causas indirectas no infecciosas	41	4.3	14.5
Causas indirectas infecciosas	16	1.7	5.7
Otras causas	5	0.5	1.8
Sin clasificar	2	0.2	0.7
Total general	282	29.6	100.0

Gráfica 1. Defunciones por grupo de edad México, 2017

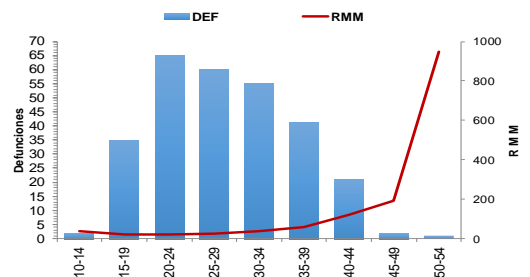
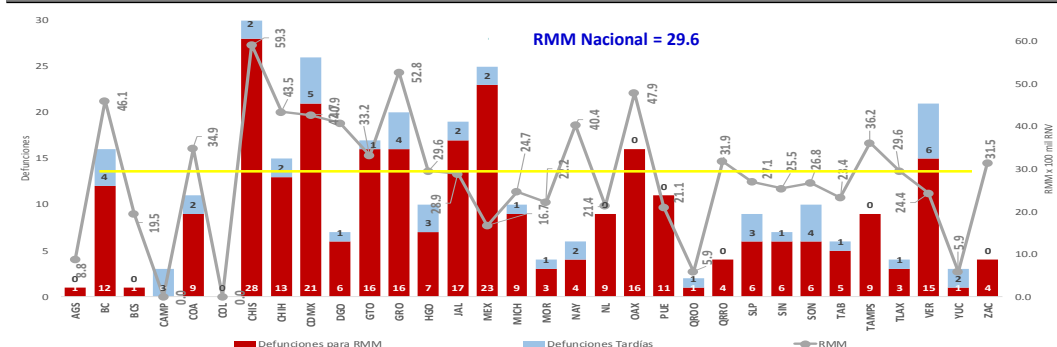


Tabla 4. Entidades con mayor número de defunciones por institución, 2017

Entidad federativa	Secret. de Salud	IMSS Ord	IMSS Pros	ISSSTE	Sin atención y Otras	PEMEX	SEDENA	Total	%
CHIAPAS	17	1	0	0	10	0	0	28	9.9
EDO DE MEXICO	9	3	0	0	10	0	1	23	8.2
CIUDAD DE MEXICO	12	4	0	0	4	0	1	21	7.4
JALISCO	1	3	0	0	13	0	0	17	6.0
GUANAJUATO	9	3	0	0	4	0	0	16	5.7
GUERRERO	7	2	0	0	7	0	0	16	5.7
OAXACA	5	3	0	1	7	0	0	16	5.7
VERACRUZ	7	0	0	0	7	1	0	15	5.3
CHIHUAHUA	4	0	0	1	8	0	0	13	4.6
BAJA CALIFORNIA	4	5	0	0	3	0	0	12	4.3
OTROS	34	23	3	4	41	0	0	105	37.2
Total	109	47	3	6	114	1	2	282	100.0

Gráfica 2. Mortalidad Materna por Entidad de Residencia y RMM 2017



La oportunidad en promedio presenta 5 días en la notificación. (Gráfica 3)

NOTAS ACLARATORIAS

La Razón de Mortalidad Materna (RMM) se calcula por 100 mil nacimientos estimados.

Las causas básicas son clasificadas por la DGAE, no son definitivas y están sujetas a rectificación.

La oportunidad en la notificación se estima con el número de defunciones notificadas en las primeras 24 horas de ocurrida la defunción.

1/ Con base en los acuerdos establecidos en la segunda reunión ordinaria del Comité Técnico Especializado Sectorial en Salud, a partir de la semana 45 del 2013, el denominador para el cálculo de la RMM se basa en los registros y proyecciones del Subsistema de Información sobre Nacimientos (SINAC).

En el presente análisis no se incluyeron las MM Tardías, por lo cual el número registrado en algunas entidades federativas puede ser menor al número reportado en las primeras semanas del presente año.

Gráfica 3. Promedio de retraso en la notificación por entidad federativa, 2017

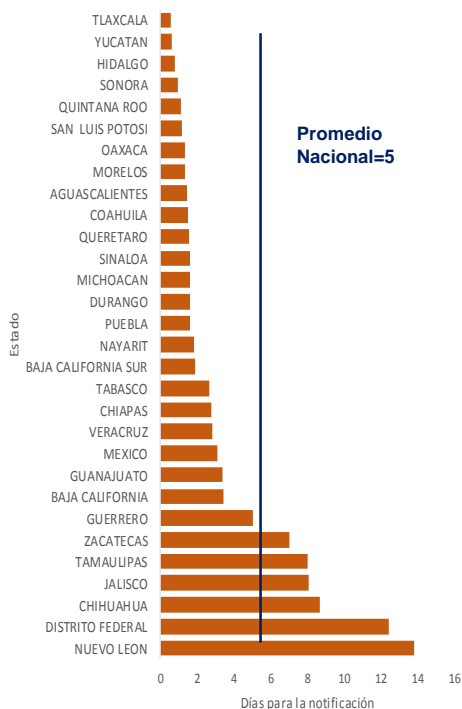


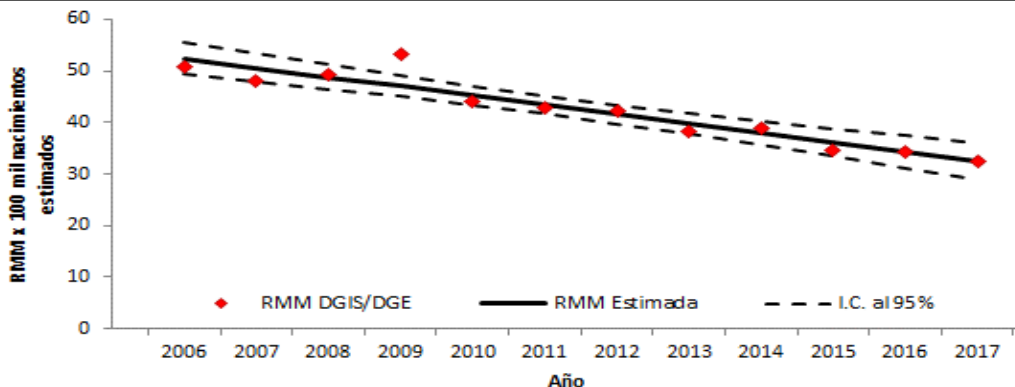
Tabla 5. Proporción de defunciones identificadas por BIRMM, 2017

Entidad federativa	Defunciones por método BIRMM	Defunciones totales	% BIRMM
AGS	0	1	0.0
BC	0	12	0.0
BCS	1	1	100.0
CAMP	0	0	-
COAH	0	9	0.0
COL	0	0	-
CHIS	0	28	0.0
CHIH	1	13	7.7
CDMX	5	21	23.8
DGO	2	6	33.3
GTO	3	16	18.8
GRO	5	16	31.3
HGO	2	7	28.6
JAL	9	17	52.9
MEX	6	23	26.1
MICH	0	9	0.0
MOR	0	3	0.0
NAY	0	4	0.0
NL	0	9	0.0
OAX	0	16	0.0
PUE	1	11	9.1
QRO	0	1	0.0
Q ROO	3	4	75.0
SLP	0	6	0.0
SIN	0	6	0.0
SON	0	6	0.0
TAB	0	5	0.0
TAMPS	4	9	44.4
TLAX	1	3	33.3
VER	0	15	0.0
YUC	0	1	0.0
ZAC	1	4	25.0
Nacional	44	282	15.6

Tabla 6. Defunciones por institución a la misma semana, 2010 - 2017

Institución	Año									% de notificaciones por la misma institución en 2017		No tificación oportuna*		Identificadas por método BIRMM	
	2010	2011	2012	2013	2014	2015	2016	2017	2017	%	2017	%	2017	%	
SSA	227	221	201	203	221	141	176	109	97.1	93	85.3	14	12.8		
IM SS-Ord	65	75	66	65	63	48	41	47	93.6	33	70.2	9	19.1		
Privada	35	38	47	26	37	40	22	31	39.3	18	58.1	8	25.8		
Otras	6	23	18	16	21	12	15	16	75.0	12	75.0	2	12.5		
ISSSTE	12	9	9	9	9	3	13	6	100.0	3	50.0	0	0.0		
IM SS-Op	10	6	4	2	4	3	1	3	100.0	2	66.7	0	0.0		
PEMEX	0	2	0	0	0	0	1	1	100.0	1	100.0	0	0.0		
SEDENA	0	0	0	0	1	1	0	2	100.0	0	0.0	2	100.0		
SEMAR	1	0	0	0	0	0	0	0	-	-	-	-	-		
Sin atención en institución	71	89	84	81	74	59	66	67	0.0	33	49.3	9	13.4		
TOTAL	427	463	429	402	430	307	335	282	66.4	195	69.1	44	15.6		

Gráfica 4. Razón de mortalidad materna por 100 mil nacimientos estimados (media, IC95%). México 2006 - 2017



1) DGIS/Salud/Bases de Mortalidad Materna 2006-2015
 2) SINAVE/DGE/Salud/Sistema de Notificación Inmediata de MM 2016 y 2017

Fuentes:
 1) SINAVE/DGE/Salud/Sistema de Notificación Inmediata de Muertes Maternas/Información al 05 de junio de ambos años.
 2) DGIS/Salud/SINAC/Nacimientos 2011-2017.
 3) DGIS/Salud/Bases y Estadísticas de Mortalidad Materna 2006-2015.