

INFORMACIÓN RELEVANTE MUERTES MATERNAS

Fuente: Dirección General de Epidemiología (DGE)

- La Razón de Mortalidad Materna (RMM) calculada es de 28.3 defunciones por cada 100 mil nacimientos estimados, representa una reducción de 22.3 puntos porcentuales respecto de lo registrado a la misma fecha del año pasado.
- Las principales causas de defunción son: Hemorragia obstétrica (23.5%), Enfermedad hipertensiva, edema y proteinuria en el embarazo, parto y puerperio (20.4%) y Complicaciones del embarazo, parto y puerperio (8.6%).
- Los Estados que notifican mayor número de defunciones son: Chiapas (23), Edo. de México (19), Jalisco (15), Ciudad de México, Guanajuato y Guerrero (14).

Información hasta la semana epidemiológica 18 del 2017

La razón de mortalidad materna calculada es de 28.3 defunciones por cada 100 mil nacimientos estimados, lo que representa una reducción de 22.3% respecto de lo registrado a la misma fecha del año pasado. (Tabla 1)

Los grupos de edad con mayor RMM es el de 50 a 54 años. (Gráfica 1)

Las principales causas de defunción son:

- Hemorragia obstétrica (23.5%)
- Enfermedad hipertensiva, edema y proteinuria en el embarazo, el parto y el puerperio (20.4%)
- Complicaciones del embarazo, parto y puerperio (8.6%)

Las entidades con defunciones son: Chiapas, Edo de México, Jalisco, Ciudad de México y Guanajuato. En conjunto suman el 38.5% de las defunciones registradas. (Tabla 4)

Las entidades federativas que presentan una RMM mayor a la nacional son: Baja California, Chiapas, Chihuahua, Ciudad de México, Durango, Guanajuato, Guerrero, Hidalgo, Jalisco, Oaxaca, Quintana Roo, San Luis Potosí, Sinaloa, Sonora, Tlaxcala y Zacatecas (Gráfica 2)

Defunciones para la Razón de Mortalidad Materna (RMM)

Tabla 1. Situación actual

Año	Cierre definitivo DGIS		A la semana DGIS		A la semana DGE	
	Defunciones	RMM	Defunciones	RMM	Defunciones	RMM
2010	992	44.1	344	44.1	364	46.7
2011	971	43.0	360	46.1	379	48.5
2012	960	42.3	330	42.0	355	45.2
2013	861	38.2	322	41.3	338	43.3
2014	872	38.9	328	42.3	358	46.2
2015	778	34.6	276	35.5	253	32.5
2016	***	***	***	***	284	36.5
2017	***	***	***	***	221	28.3

¹/A partir de la semana 45 del 2013, el denominador utilizado para el cálculo de la RMM, tiene como fuente el SINAC.

Tabla 2. Avance

En la primera semana de mayo del 2017 se registraron 213 defunciones, en tanto que para el mismo corte de 2016 se registraron 264 defunciones.

Lo descrito representa una disminución de 51 defunciones (19.3%) en el 2017 con respecto al 2016.

Tabla 3. Defunciones maternas y Razón de Muerte Materna por causa agrupada, 2017

Grupo ^	Total	RMM	%
Hemorragia obstétrica	52	6.5	23.5
Enf. Hipertensivas, edema y proteinuria en el embarazo, parto y puerperio	45	6.7	20.4
Complicaciones del embarazo, parto y puerperio	19	2.4	8.6
Enf. del sistema respiratorio que complica el embarazo, parto y puerperio	17	2.2	7.7
Embolia obstétrica	11	1.4	5.0
Sepsis y otras infecciones puerperales	15	1.4	6.8
Aborto	8	1.0	3.6
Muerte obstétrica no específica	3	0.4	1.4
Causas indirectas no infecciosas	35	4.5	15.8
Causas indirectas infecciosas	10	1.3	4.5
Otras causas	3	0.4	1.4
Sin clasificar	3	0.4	1.4
Total general	221	28.3	100.0

Gráfica 1. Defunciones por grupo de edad México, 2017

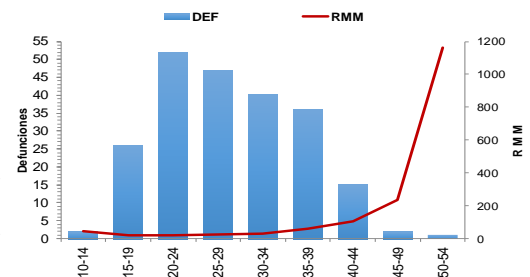
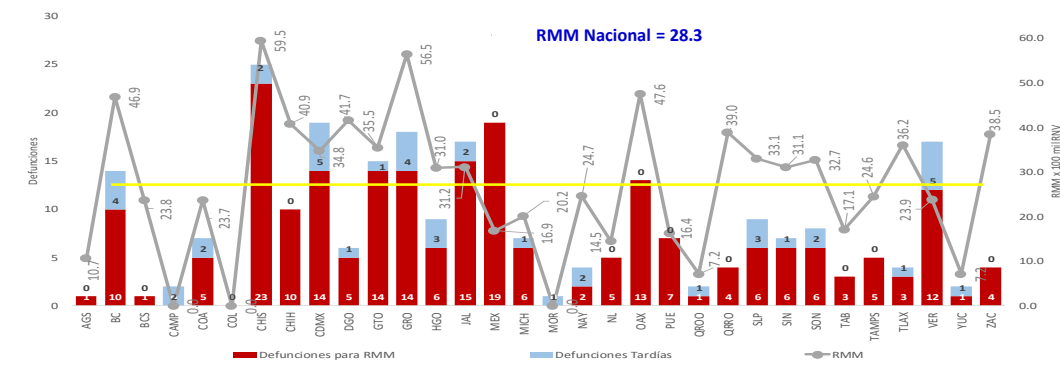


Tabla 4. Entidades con mayor número de defunciones por institución, 2017

Entidad federativa	Secret. de Salud	IMSS Ord	IMSS Pros	ISSSTE	Sin atención y Otras	PEMEX	SEDENA	Total	%
CHIAPAS	13	1	0	0	9	0	0	23	10.4
EDO. MEXICO	7	3	0	0	8	0	1	19	8.6
JALISCO	1	3	0	0	11	0	0	15	6.8
CIUDAD DE MEXICO	6	3	0	0	4	0	1	14	6.3
GUANAJUATO	9	3	0	0	2	0	0	14	6.3
GUERRERO	7	2	0	0	5	0	0	14	6.3
OAXACA	5	2	0	1	5	0	0	13	5.9
VERACRUZ	6	0	0	0	6	0	0	12	5.4
BAJA CALIFORNIA	3	5	0	0	2	0	0	10	4.5
CHIHUAHUA	3	0	0	1	6	0	0	10	4.5
OTROS	29	18	3	4	23	0	0	77	34.8
Total	89	40	3	6	81	0	2	221	100.0

Gráfica 2. Mortalidad Materna por Entidad de Residencia y RMM 2017



La oportunidad en promedio presenta 4 días en la notificación. (Gráfica 3)

NOTAS ACLARATORIAS

La Razón de Mortalidad Materna (RMM) se calcula por 100 mil nacimientos estimados.

*Las causas básicas son clasificadas por la DGAE, no son definitivas y están sujetas a rectificación.

*La oportunidad en la notificación se estima con el número de defunciones notificadas en las primeras 24 horas de ocurrida la defunción.

1/ Con base en los acuerdos establecidos en la segunda reunión ordinaria del Comité Técnico Especializado Sectorial en Salud, a partir de la semana 45 del 2013, el denominador para el cálculo de la RMM se basa en los registros y proyecciones del Subsistema de Información sobre Nacimientos (SINAC).

* En el presente análisis no se incluyeron las MM Tardías, por lo cual el número registrado en algunas entidades federativas puede ser menor al número reportado en las primeras semanas del presente año.

Gráfica 3. Promedio de retraso en la notificación por entidad federativa, 2017

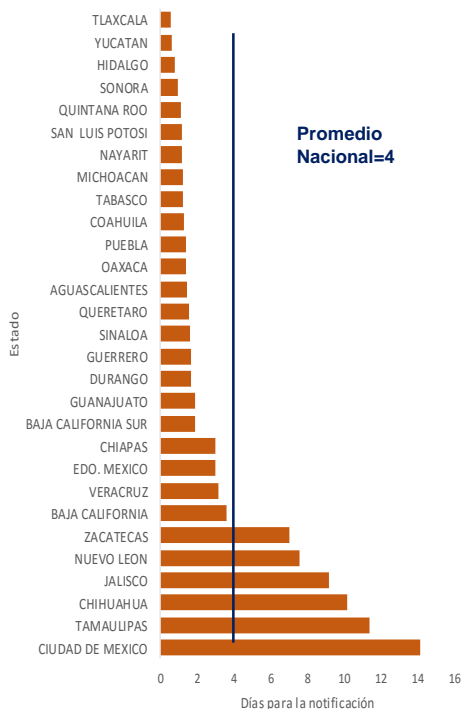


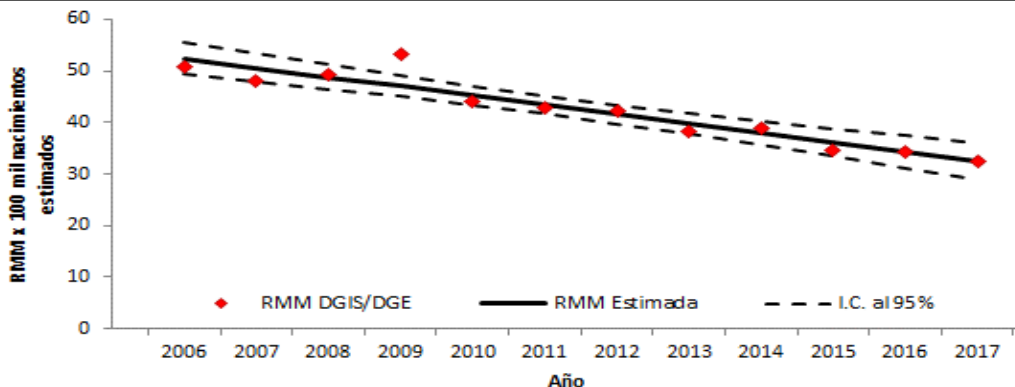
Tabla 5. Proporción de defunciones identificadas por BIRMM, 2017

Entidad federativa	Defunciones por método BIRMM	Defunciones totales	% BIRMM
AGS	0	1	0.0
BC	0	10	0.0
BCS	1	1	100.0
CAMP	0	0	-
COAH	0	5	0.0
COL	0	0	-
CHIS	0	23	0.0
CHIH	1	10	10.0
CDMX	5	14	35.7
DGO	1	5	20.0
GTO	3	14	21.4
GRO	5	14	35.7
HGO	2	6	33.3
JAL	7	15	46.7
MEX	5	19	26.3
MICH	0	6	0.0
MOR	0	0	-
NAY	0	2	0.0
NL	0	5	0.0
OAX	0	13	0.0
PUE	0	7	0.0
QRO	0	1	0.0
Q ROO	3	4	75.0
SLP	0	6	0.0
SIN	0	6	0.0
SON	0	6	0.0
TAB	0	3	0.0
TAMPS	2	5	40.0
TLAX	1	3	33.3
VER	0	12	0.0
YUC	0	1	0.0
ZAC	1	4	25.0
Nacional	37	221	16.7

Tabla 6. Defunciones por institución a la misma semana, 2010 - 2017

Institución	Años								% de notificaciones por la misma institución en 2017		No tificación oportuna*		Identificadas por método BIRMM	
	2010	2011	2012	2013	2014	2015	2016	2017	2017	%	2017	%		
SSA	189	181	164	170	182	110	152	89	96.6	91	102.2	13	14.6	
IMSS-Ord	55	63	56	54	55	42	34	40	92.5	30	75.0	7	17.5	
Privada	31	32	37	24	32	33	20	24	41.7	14	58.3	6	25.0	
Otras	5	17	16	14	17	12	11	10	80.0	8	80.0	2	20.0	
ISSSTE	12	8	8	6	9	3	13	6	100.0	3	50.0	0	0.0	
IMSS-Op	9	5	2	1	3	3	1	3	100.0	2	66.7	0	0.0	
PEMEX	0	2	0	0	0	0	0	0	-	-	-	-	-	
SEDENA	0	0	0	0	0	1	0	2	100.0	0	0.0	2	100.0	
SEMAR	1	0	0	0	0	0	0	0	-	-	-	-	-	
Sin atención en institución	62	71	72	69	60	49	53	47	0.0	23	48.9	7	14.9	
TOTAL	364	379	355	338	358	253	284	221	68.8	171	77.4	37	16.7	

Gráfica 4. Razón de mortalidad materna por 100 mil nacimientos estimados (media, IC95%). México 2006 - 2017



1) DGIS/Salud/Bases de Mortalidad Materna 2006-2015
 2) SINAVE/DGE/Salud/Sistema de Notificación Inmediata de MM 2016 y 2017

Fuentes:
 1) SINAVE/DGE/Salud/Sistema de Notificación Inmediata de Muertes Maternas/Información al 08 de mayo de ambos años.
 2) DGIS/Salud/SINAC/Nacimientos 2011-2017.
 3) DGIS/Salud/Bases y Estadísticas de Mortalidad Materna 2006-2015.