

## **INFORMACIÓN RELEVANTE MUERTES MATERNAS**

**Fuente: Dirección General de Epidemiología (DGE)**

- La Razón de Mortalidad Materna (RMM) calculada es de 28.0 defunciones por cada 100 mil nacimientos estimados, representa una reducción de 23.7 puntos porcentuales respecto de lo registrado a la misma fecha del año pasado.
- Las principales causas de defunción son: Hemorragia obstétrica (22.5%), Enfermedad hipertensiva, edema y proteinuria en el embarazo, parto y puerperio (18.7%) y Complicaciones del embarazo, parto y puerperio (11.0%).
- Los Estados que notifican mayor número de defunciones son: Chiapas (17), Edo. de México (15), Guanajuato y Jalisco (13), Oaxaca (12).

**Defunciones para la Razón de Mortalidad Materna (RMM)**

Información hasta la semana epidemiológica 15 del 2017

Tabla 1. Situación actual

Año	Cierre definitivo DGIS		A la semana DGIS		A la semana DGE	
	Defunciones	RMM	Defunciones	RMM	Defunciones	RMM
2010	992	44.1	298	45.9	311	47.9
2011	971	43.0	292	44.9	316	48.6
2012	960	42.3	280	42.8	299	45.7
2013	861	38.2	272	41.8	273	42.0
2014	872	38.9	285	44.1	311	48.1
2015	778	34.6	231	35.6	209	32.2
2016	***	***	***	***	238	36.7
2017	***	***	***	***	<b>182</b>	<b>28.0</b>

La razón de mortalidad materna calculada es de 28.0 defunciones por cada 100 mil nacimientos estimados, lo que representa una reducción de 23.7% respecto de lo registrado a la misma fecha del año pasado. (Tabla 1)

Los grupos de edad con mayor RMM es el de 50 a 54 años. (Gráfica 1)

Las principales causas de defunción son:

- Hemorragia obstétrica (22.5%)
- Enfermedad hipertensiva, edema y proteinuria en el embarazo, el parto y el puerperio (18.7%)
- Complicaciones del embarazo, parto y puerperio (11.0%)

Las entidades con defunciones son: Chiapas, Edo de México, Guanajuato, Jalisco y Oaxaca. En conjunto suman el 38.5% de las defunciones registradas. (Tabla 4)

Las entidades federativas que presentan una RMM mayor a la nacional son: Baja California, Baja California Sur, Ciudad de México, Chihuahua, Chiapas, Durango, Guerrero, Guanajuato, Hidalgo, Jalisco, Oaxaca, Quintana Roo, Sinaloa, San Luis Potosí, Sonora, Tlaxcala y Zacatecas (Gráfica 2)

<sup>1</sup>/A partir de la semana 45 del 2013, el denominador utilizado para el cálculo de la RMM, tiene como fuente el SINAC.

Tabla 2. Avance

**En la primera semana de abril del 2017 se registraron 155 defunciones, en tanto que para el mismo corte de 2016 se registraron 210 defunciones.**

Lo descrito representa una disminución de 55 defunciones (26.1%) en el 2017 con respecto al 2016.

Tabla 3. Defunciones maternas y Razón de Muerte Materna por causa agrupada, 2017

Grupo ^	Total	RMM	%
Hemorragia obstétrica	41	6.5	22.5
Enf. Hipertensivas, edema y proteinuria en el embarazo, parto y puerperio	34	6.7	18.7
Complicaciones del embarazo, parto y puerperio	20	3.1	11.0
Enf. del sistema respiratorio que complica el embarazo, parto y puerperio	14	2.2	7.7
Embolia obstétrica	10	1.5	5.5
Sepsis y otras infecciones puerperales	11	1.4	6.0
Aborto	6	0.9	3.3
Muerte obstétrica no específica	1	0.2	0.5
Causas indirectas no infecciosas	27	4.2	14.8
Causas indirectas infecciosas	8	1.2	4.4
Otras causas	3	0.5	1.6
Sin clasificar	7	1.1	3.8
<b>Total general</b>	<b>182</b>	<b>28.0</b>	<b>100.0</b>

Gráfica 1. Defunciones por grupo de edad México, 2017

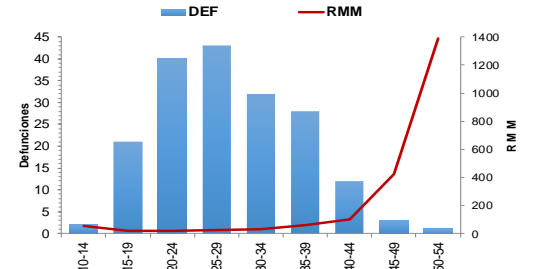
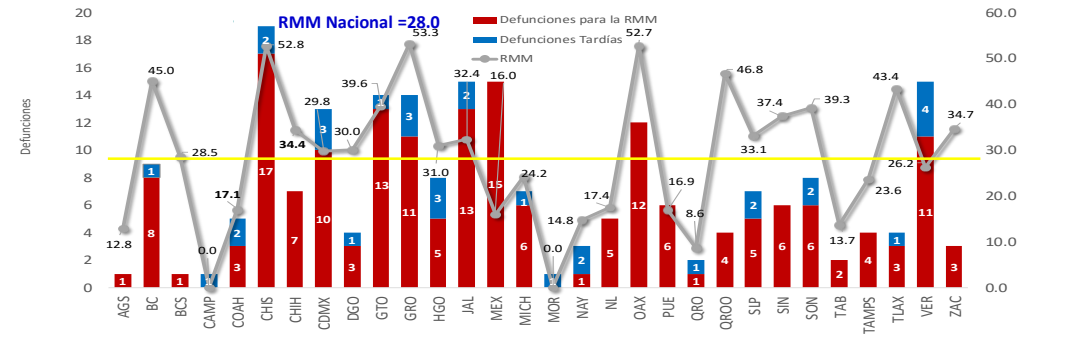


Tabla 4. Entidades con mayor número de defunciones por institución, 2017

Entidad federativa	Secret. de Salud	IMSS Ord	IMSS Pros	ISSSTE	Sin atención y Otras	PMEX	SEDENA	Total	%
CHS	11	1	0	0	5	0	0	17	9.3
MEX	5	2	0	0	7	0	1	15	8.2
GTO	8	3	0	0	2	0	0	13	7.1
JAL	1	2	0	0	10	0	0	13	7.1
OAX	4	2	0	1	5	0	0	12	6.6
GRO	6	1	0	0	4	0	0	11	6.0
VER	6	0	0	0	5	0	0	11	6.0
CDMX	5	1	0	0	4	0	0	10	5.5
BC	3	3	0	0	2	0	0	8	4.4
CHH	2	0	0	0	5	0	0	7	3.8
OTROS	24	15	3	5	18	0	0	65	35.7
<b>Total</b>	<b>75</b>	<b>30</b>	<b>3</b>	<b>6</b>	<b>67</b>	<b>0</b>	<b>1</b>	<b>182</b>	<b>100.0</b>

Gráfica 2. Mortalidad Materna por Entidad de Residencia y RMM 2017



La oportunidad en promedio presenta 4.0 días en la notificación. (Gráfica 3)

Al comparar la RMM actual con el promedio de los diez años previos, los Estados que reportan incremento son: Baja California, Sinaloa, Jalisco, Quintana Roo, Sonora, Tlaxcala, Baja California Sur y Zacatecas. (Tabla 5)

### NOTAS ACLARATORIAS

La Razón de Mortalidad Materna (RMM) se calcula por 100 mil nacimientos estimados.

Las causas básicas son clasificadas por la DGAE, no son definitivas y están sujetas a rectificación.

La oportunidad en la notificación se estima con el número de defunciones notificadas en las primeras 24 horas de ocurrida la defunción.

1/ Con base en los acuerdos establecidos en la segunda reunión ordinaria del Comité Técnico Especializado Sectorial en Salud, a partir de la semana 45 del 2013, el denominador para el cálculo de la RMM se basa en los registros y proyecciones del Subsistema de Información sobre Nacimientos (SINAC).

\* En el presente análisis no se incluyeron las MM Tardías, por lo cual el número registrado en algunas entidades federativas puede ser menor al número reportado en las primeras semanas del presente año.

Fuentes:  
1) SINAVE/DGE/Salud/Sistema de Notificación Inmediata de Muertes Maternas/Información al 17 de abril de ambos años.  
2) DGIS/Salud/SINAC/Nacimientos 2011-2017.  
3) DGIS/Salud/Bases y Estadísticas de Mortalidad Materna 2006-2015.

Gráfica 3. Promedio de retraso en la notificación por entidad federativa, 2017

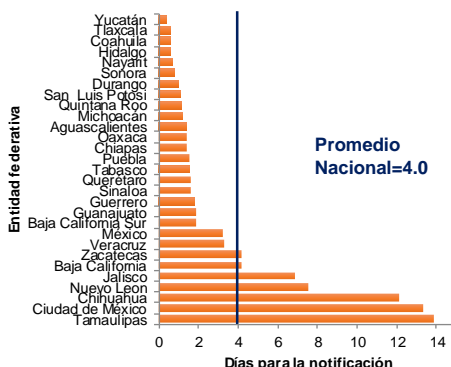


Tabla 5. Diferencia de la RMM 2017, con relación al promedio 2006-2016

Entidad	Incremento	Entidad	Reducción
Baja California	10.1	Michoacán	-18.1
Sinaloa	8.9	México	-19.3
Jalisco	7.1	Tabasco	-21.1
Quintana Roo	7.0	Querétaro	-21.3
Sonora	4.8	Puebla	-23.2
Tlaxcala	4.5	Colima	-24.8
Baja California Sur	4.1	Nayarit	-26.0
Zacatecas	0.4	Morelos	-33.2
		Yucatán	-38.3
		Campeche	-47.2

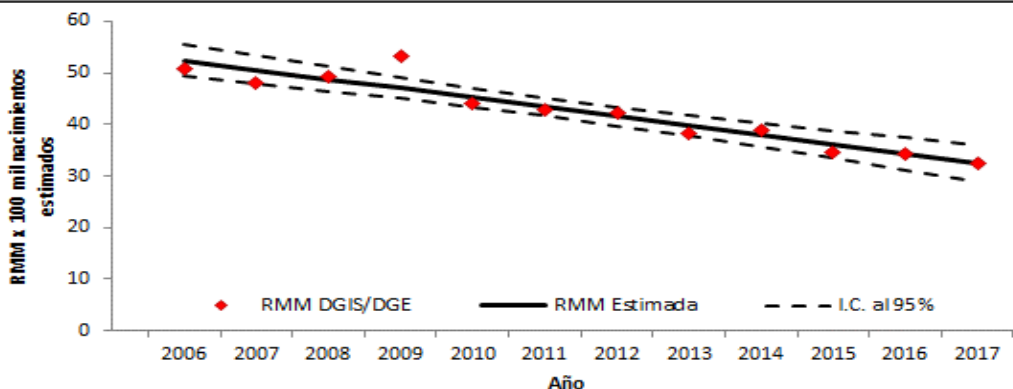
Tabla 6. Proporción de defunciones por ocurrencia identificadas por BIRMM, 2017

Entidad federativa	Defunciones por método BIRMM	Defunciones totales	% BIRMM
AGS	0	1	0.0
BC	0	10	0.0
BCS	1	1	100.0
CAMP	0	0	-
COAH	0	2	0.0
COL	0	0	-
CHIS	0	19	0.0
CHIH	1	7	14.3
CDMX	5	13	38.5
DGO	1	3	33.3
GTO	3	13	23.1
GRO	3	11	27.3
HGO	1	4	25.0
JAL	7	13	53.8
MEX	4	14	28.6
MICH	0	5	0.0
MOR	0	0	-
NAY	0	1	0.0
NL	0	7	0.0
OAX	0	10	0.0
PUE	0	5	0.0
QRO	0	1	0.0
Q ROO	2	3	66.7
SLP	0	4	0.0
SIN	0	5	0.0
SON	0	5	0.0
TAB	0	2	0.0
TAMP	1	4	0.3
TLAX	1	3	33.3
VER	0	12	0.0
YUC	1	1	100.0
ZAC	0	3	0.0
<b>Nacional</b>	<b>31</b>	<b>182</b>	<b>17.0</b>

Tabla 7. Defunciones por institución a la misma semana, 2010 - 2017

Institución	2010	2011	2012	2013	2014	2015	2016	2017	% de notificaciones por la misma institución en 2017	No tificación oportuna*		Identificadas por método BIRMM	
										2017	%	2017	%
SSA	162	149	131	136	161	86	125	75	97.3	65	86.7	12	16.0
IMSS-Ord	52	54	47	39	52	39	26	30	90.0	21	70.0	6	20.0
Privada	25	29	33	18	21	25	15	19	42.1	11	57.9	6	31.6
Otras	5	13	16	13	15	10	10	10	80.0	8	80.0	2	20.0
ISSSTE	6	6	7	4	8	3	11	6	100.0	3	50.0	0	0.0
IMSS-Op	6	3	1	1	2	3	1	3	100.0	2	66.7	0	0.0
PEMEX	0	2	0	0	0	0	0	0	-	-	-	-	-
SEDENA	0	0	0	0	0	1	0	1	100.0	0	0.0	1	100.0
SEMAR	1	0	0	0	0	0	0	0	-	-	-	-	-
Sin atención en institución	54	60	64	62	52	42	50	38	0.0	18	47.4	4	10.5
<b>TOTAL</b>	<b>311</b>	<b>316</b>	<b>299</b>	<b>273</b>	<b>311</b>	<b>209</b>	<b>238</b>	<b>182</b>	<b>69.2</b>	<b>128</b>	<b>70.3</b>	<b>31</b>	<b>17.0</b>

Gráfica 4. Razón de mortalidad materna por 100 mil nacimientos estimados (media, IC95%). México 2006 - 2017



1) DGIS/Salud/Bases de Mortalidad Materna 2006-2015  
2) SINAVE/DGE/Salud/Sistema de Notificación Inmediata de MM 2016 y 2017