

INFORMACIÓN RELEVANTE MUERTES MATERNAS

Fuente: Dirección General de Epidemiología (DGE)

- La Razón de Mortalidad Materna (RMM) calculada es de 27.5 defunciones por cada 100 mil nacimientos estimados, representa una reducción de 23.6 puntos porcentuales respecto de lo registrado a la misma fecha del año pasado.
- Las principales causas de defunción son: Hemorragia obstétrica (22.6%), Enfermedad hipertensiva, edema y proteinuria en el embarazo, parto y puerperio (19.4%) y Complicaciones del embarazo, parto y puerperio (11.0%).
- Los Estados que notifican mayor número de defunciones son: Chiapas (15), Edo. de México (13), Guanajuato y Jalisco (12 cada uno), Guerrero (10) y Veracruz (9).

Información hasta la semana epidemiológica 13 del 2017

La razón de mortalidad materna calculada es de 27.5 defunciones por cada 100 mil nacimientos estimados, lo que representa una reducción de 23.6% respecto de lo registrado a la misma fecha del año pasado. (Tabla 1)

Los grupos de edad con mayor RMM es el de 50 a 54 años. (Gráfica 1)

Las principales causas de defunción son:

- Hemorragia obstétrica (22.6%)
- Enfermedad hipertensiva, edema y proteinuria en el embarazo, el parto y el puerperio (19.4%)
- Complicaciones del embarazo, parto y puerperio (11.0%)

Las entidades con defunciones son: Chiapas, Edo de México, Guanajuato, Jalisco y Guerrero. En conjunto suman el 40% de las defunciones registradas. (Tabla 4)

Las entidades federativas que presentan una RMM mayor a la nacional son: Baja California, Baja California Sur, Chiapas, Durango, Guerrero, Guanajuato, Hidalgo, Jalisco, Michoacán, Oaxaca, Quintana Roo, Sinaloa, San Luis Potosí, Sonora y Tlaxcala. (Gráfica 2)

Defunciones para la Razón de Mortalidad Materna (RMM)

Tabla 1. Situación actual

Año	Cierre definitivo DGIS		A la semana DGIS		A la semana DGE	
	Defunciones	RMM	Defunciones	RMM	Defunciones	RMM
2010	992	44.1	262	46.5	274	48.7
2011	971	43.0	257	45.6	278	49.3
2012	960	42.3	245	43.2	261	46.0
2013	861	38.2	232	41.2	238	42.2
2014	872	38.9	256	45.7	280	50.0
2015	778	34.6	191	34.0	174	30.9
2016	***	***	***	***	210	37.4
2017	***	***	***	***	155	27.5

¹/A partir de la semana 45 del 2013, el denominador utilizado para el cálculo de la RMM, tiene como fuente el SINAC.

Tabla 2. Avance

En la primera semana de abril del 2017 se registraron 155 defunciones, en tanto que para el mismo corte de 2016 se registraron 210 defunciones.

Lo descrito representa una disminución de 55 defunciones (26.1%) en el 2017 con respecto al 2016.

Tabla 3. Defunciones maternas y Razón de Muerte Materna por causa agrupada, 2017

Grupo ^	Total	RMM	%
Hemorragia obstétrica	35	6.5	22.6
Enf. Hipertensivas, edema y proteinuria en el embarazo, parto y puerperio	30	6.7	19.4
Complicaciones del embarazo, parto y puerperio	17	3.0	11.0
Enf. del sistema respiratorio que complica el embarazo, parto y puerperio	11	2.0	7.1
Embolia obstétrica	10	1.8	6.5
Sepsis y otras infecciones puerperales	10	1.4	6.5
Aborto	4	0.7	2.6
Muerte obstétrica no específica	1	0.2	0.6
Causas indirectas no infecciosas	23	4.1	14.8
Causas indirectas infecciosas	8	1.4	5.2
Otras causas	1	0.2	0.6
Sin clasificar	5	0.9	3.2
Total general	155	27.5	100.0

Gráfica 1. Defunciones por grupo de edad México, 2017

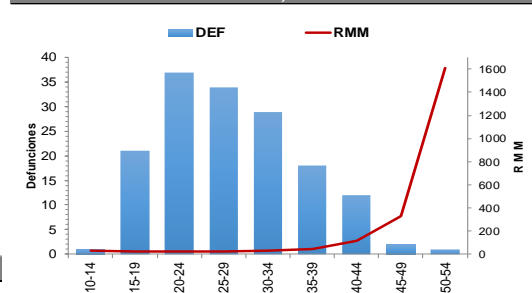
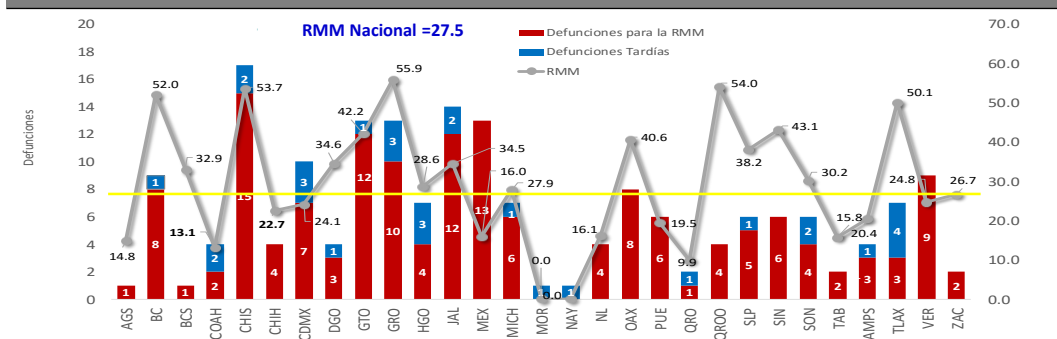


Tabla 4. Entidades con mayor número de defunciones por institución, 2017

Entidad federativa SIN	Secret. de Salud	IMSS Ord	IMSS Pros	ISSSTE	Sin atención u Otras	PEMEX	SEDENA	Total	%
CHS	9	1	0	0	5	0	0	15	9.7
MEX	5	0	0	0	7	0	1	13	8.4
GTO	7	3	0	0	2	0	0	12	7.7
JAL	1	2	0	0	9	0	0	12	7.7
GRO	5	1	0	0	4	0	0	10	6.5
VER	5	0	0	0	4	0	0	9	5.8
BC	3	3	0	0	2	0	0	8	5.2
OAX	1	2	0	1	4	0	0	8	5.2
CDMX	4	0	0	0	3	0	0	7	4.5
MCH	2	0	1	1	2	0	0	6	3.9
OTROS	23	13	2	2	15	0	0	55	35.5
Total	65	25	3	4	57	0	1	155	100.0

Gráfica 2. Mortalidad Materna por Entidad de Residencia y RMM 2017



La oportunidad en promedio presenta 3.4 días en la notificación. (Gráfica 3)

Al comparar la RMM actual con el promedio de los diez años previos, los Estados que reportan incremento son: Baja California, Sinaloa, Quintana Roo, Tlaxcala, Jalisco, Baja California Sur, San Luis Potosí y Guanajuato. (Tabla 5)

NOTAS ACLARATORIAS

La Razón de Mortalidad Materna (RMM) se calcula por 100 mil nacimientos estimados.

Las causas básicas son clasificadas por la DGAE, no son definitivas y están sujetas a rectificación.

La oportunidad en la notificación se estima con el número de defunciones notificadas en las primeras 24 horas de ocurrida la defunción.

Con base en los acuerdos establecidos en la segunda reunión ordinaria del Comité Técnico Especializado Sectorial en Salud, a partir de la semana 45 del 2013, el denominador para el cálculo de la RMM se basa en los registros y proyecciones del Subsistema de Información sobre Nacimientos (SINAC).

En el presente análisis no se incluyeron las MM Tardías, por lo cual el número registrado en algunas entidades federativas puede ser menor al número reportado en las primeras semanas del presente año.

Fuentes:
1) SINAVE/DGE/Salud/Sistema de Notificación Inmediata de Muertes Maternas/Información al 03 de abril de ambos años.
2) DGIS/Salud/SINAC/Nacimientos 2011-2017.
3) DGIS/Salud/Bases y Estadísticas de Mortalidad Materna 2006-2015.

Gráfica 3. Promedio de retraso en la notificación por entidad federativa, 2017

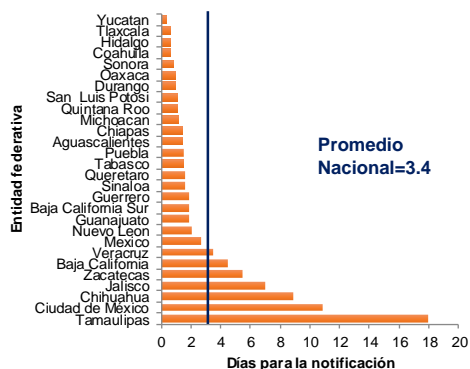


Tabla 5. Diferencia de la RMM 2017, con relación al promedio 2006-2016

Entidad	Incremento	Entidad	Reducción
Baja California	17.0	Veracruz	-19.5
Sinaloa	14.7	Querétaro	-20.0
Quintana Roo	14.2	Puebla	-20.6
Tlaxcala	11.2	Coahuila	-22.0
Jalisco	9.2	Colima	-24.8
Baja California Sur	8.5	Chihuahua	-29.3
San Luis Potosí	3.2	Morelos	-33.2
Guanajuato	0.7	Yucatán	-38.3
		Nayarit	-40.8
		Campeche	-47.2

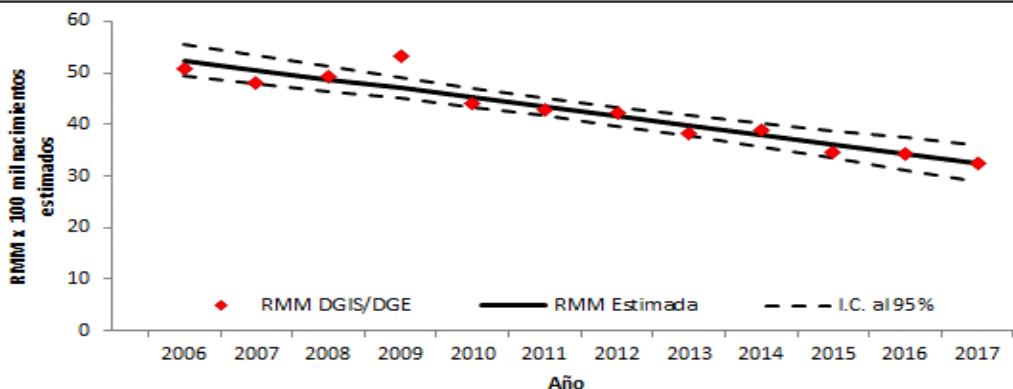
Tabla 6. Proporción de defunciones por ocurrencia identificadas por BIRMM, 2017

Entidad federativa	Defunciones por método BIRMM	Defunciones totales	% BIRMM
AGS	0	1	0.0
BC	0	8	0.0
BCS	1	1	100.0
CAMP	0	0	-
COAH	0	1	0.0
COL	0	0	-
CHIS	0	15	0.0
CHIH	0	4	0.0
CDMX	3	10	30.0
DGO	1	3	33.3
GTO	3	12	25.0
GRO	3	10	30.0
HGO	1	3	33.3
JAL	7	12	58.3
MEX	2	12	16.7
MICH	0	5	0.0
MOR	0	0	-
NAY	1	1	100.0
NL	0	6	0.0
OAX	0	8	0.0
PUE	0	5	0.0
QRO	0	1	0.0
Q ROO	2	3	66.7
SLP	0	4	0.0
SIN	0	5	0.0
SON	0	5	0.0
TAB	0	2	0.0
TAMP	0	3	0.0
TLAX	1	3	33.3
VER	0	10	0.0
YUC	0	0	-
ZAC	0	2	0.0
Nacional	25	155	16.1

Tabla 7. Defunciones por institución a la misma semana, 2010 - 2017

Institución	Años									% de notificaciones por la misma institución en 2017		Notificación oportuna*		Identificadas por método BIRMM	
	2010	2011	2012	2013	2014	2015	2016	2017	2017	%	2017	%			
SSA	140	133	118	116	146	66	110	65	96.9	57	87.7	11	16.9		
IMSS-Ord	47	46	37	35	45	35	24	25	92.0	19	76.0	3	12.0		
Privada	22	25	31	16	20	23	11	15	46.7	10	66.7	4	26.7		
Otras	5	11	11	13	15	9	8	9	77.8	8	88.9	2	22.2		
ISSSTE	6	5	7	4	8	2	10	4	100.0	3	75.0	0	0.0		
IMSS-Op	6	3	1	1	2	2	1	3	100.0	2	66.7	0	0.0		
PEMEX	0	1	0	0	0	0	0	0	-	-	-	-	-		
SEDENA	0	0	0	0	0	0	0	1	100.0	0	0.0	1	100.0		
SEMAR	1	0	0	0	0	0	0	0	-	-	-	-	-		
Sin atención en institución	47	54	56	53	44	37	46	33	-	17	51.5	4	12.1		
TOTAL	274	278	261	238	280	174	210	155	69.7	116	74.8	25	16.1		

Gráfica 4. Razón de mortalidad materna por 100 mil nacimientos estimados (media, IC95%). México 2006 - 2017



1) DGIS/Salud/Bases de Mortalidad Materna 2006-2015
2) SINAVE/DGE/Salud/Sistema de Notificación Inmediata de MM 2016 y 2017