

Guía de Síntomas y Daños del Virus del Moteado Suave del Pimiento *Pepper Mild Mottle Virus (PMMV)*



Lamb et al., 2001

Síntomas del PMMV

Capsicum spp. son los únicos hospedantes del PMMV. Los síntomas y daños son más severos en plantas infectadas en las primeras etapas de desarrollo vegetativo. Los síntomas aparecen de 10 a



Las hojas presentan moteado, con áreas irregulares de color verde claro a verde oscuro, con frecuencia se arrugan, siendo más evidente en las hojas jóvenes.

Síntomas de PMMV en hojas



Acercamiento de síntomas del PMMV en hojas jóvenes de pimiento (a). Además, la planta del centro muestra achaparramiento (b).

Síntomas de PMMV en tallo

En infecciones severas se observa necrosis en el tallo y secamiento de la planta. La gravedad de los síntomas depende de la virulencia de la cepa del virus, de algunos factores ambientales y de la tolerancia o susceptibilidad del cultivo.

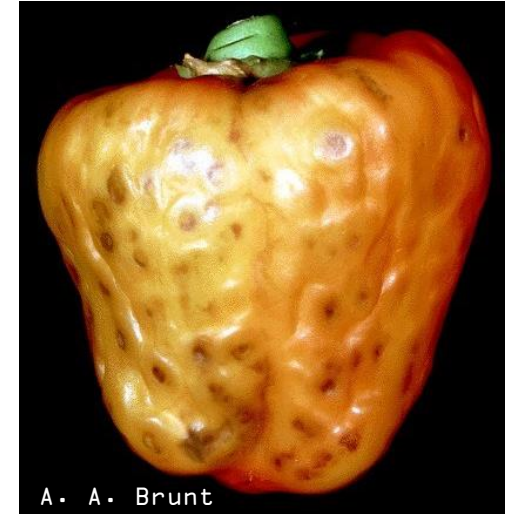


Síntomas de infección severa del PMMV en tallos de pimiento, mostrando necrosis.

Síntomas en frutos



La fruta infectada puede ser de tamaño reducido, mostrar variaciones en color (moteado en la madurez). El síntoma más evidente son las protuberancias y hundimientos de la fruta. Los frutos con más edad pueden desarrollar manchas necróticas.



El pimiento de la izquierda (a) es fruto sano, los demás presentan diversos grados de severidad del PMMV.



C. Chen, s/a

Frutos de pimiento mostrando infección por PMMV, desde moderada hasta severa.



Chile jalapeño mostrando síntomas típicos causados por PMMV (izquierda) y *Tomato spotted wilt virus* (TSWV).



C. Chen, s/a

Fruto de pimiento mostrando infección severa ocasionada por PMMV.

Fuentes consultadas

- Baker, C. and S. Adkins. 2000. Peppers, Tomatoes, and Tobamoviruses. Plant Pathology Circular No. 400. Fl. Dept. of Agriculture & Cons. Svcs. Division of Plant Industry. En línea: <https://www.freshfromflorida.com/content/download/11406/144732/pp400.pdf> Fecha de consulta: Enero de 2017.
- CABInternational. Pepper mild mottle virus (PMMV). 2016. Datasheet. Crop Protection Compendium. En línea: <http://www.cabi.org/cpc/datasheet/43826> Fecha de consulta: Enero de 2017.
- Eiras M., A.L. R. Chaves, S. R. Moreira, J. de Araujo y A. Colariccio. 2004. Caracterização de um isolado do Pepper mild mottle virus que não quebra a resistência do gene L3 em *Capsicum* sp. Fitopatol. bras. vol. 29(b). En línea: http://www.scielo.br/scielo.php?script=sci_arttext&pid=S0100-41582004000600014 Fecha de consulta: Enero de 2017.
- Lamb E. M., S. Adkins, K. D. Shuler, and P. D. Roberts. 2001. Pepper Mild Mottle Virus. Plant Pathology Fact Sheet. Florida Cooperative Extension Service/ Institute of Food and Agricultural Sciences/ University of Florida/ En línea: <http://plantpath.ifas.ufl.edu/media/plantpathifasufledu/factsheets/pp0055.pdf> Fecha de consulta: Enero de 2017.
- Martínez-Ochoa N., D. B. Langston, S. W. Mullis, and J. T. Flanders. 2003. First Report of Pepper mild mottle virus in Jalapeno Pepper in Georgia. En línea: <https://www.plantmanagementnetwork.org/pub/php/brief/2003/pepper/>. Fecha de consulta: Enero de 2017.
- Mcdougall S., A. Watson, B. Stodart, T. Napier, G. Kelly, D. Troidahl, and L. Tesoriero. 2013. Tobacco mosaic and pepper mild mottle. In: Tomato, capsicum, chilli and eggplant. A field guide for the identification of insect pests, beneficials, diseases and disorders in Australia and Cambodia: Viral diseases. Pp. 192-193. Monograph No. 157. Australian Centre for International Agricultural Research (ACIAR). En línea: [http://aciarc.gov.au/files/mn-157/pdf/TECCIPM-14-\(20Nov13\)-viral-diseases.pdf](http://aciarc.gov.au/files/mn-157/pdf/TECCIPM-14-(20Nov13)-viral-diseases.pdf) Fecha de consulta: Enero de 2017.
- Wetter C., M. Conti, D. Altschuh, R. Tabillion, MHVVan Regenmortel, 1984. Pepper mild mottle virus, a tobamovirus infecting pepper cultivars in Sicily. Phytopathology, 74(4):405-410

Informes con el Comité Estatal de Sanidad Vegetal de su Entidad o directamente a emergencia fitosanitaria del Programa de Vigilancia Epidemiológica Fitosanitaria (PVEF) al teléfono 01 (800) 98 79 879 o al correo electrónico: alerta.fitosanitaria@senasica.gob.mx

SAGARPA
SECRETARÍA DE AGRICULTURA,
GANADERÍA, DESARROLLO RURAL,
PESCA Y ALIMENTACIÓN



www.gob.mx/sagarpa

Para mayor información
consulta las páginas de:



SENASICA
SERVICIO NACIONAL DE SANIDAD,
INOCUIDAD Y CALIDAD
AGROALIMENTARIA

www.gob.mx/senasica

**“ESTE PROGRAMA ES PÚBLICO, AJENO A CUALQUIER PARTIDO POLÍTICO.
QUEDA PROHIBIDO EL USO PARA FINES DISTINTOS A LOS
ESTABLECIDOS EN EL PROGRAMA”.**