

INFORMACIÓN RELEVANTE MUERTES MATERNAS

FUENTE: DIRECCIÓN GENERAL DE EPIDEMIOLOGÍA (DGE)

- La Razón de Mortalidad Materna (RMM) calculada es de 28.7 defunciones por cada 100 mil nacimientos estimados, representa una reducción de 22.3 puntos porcentuales respecto de lo registrado a la misma fecha del año pasado.
- Las principales causas de defunción son: Hemorragia obstétrica (22.6%), Enfermedad hipertensiva, edema y proteinuria en el embarazo, parto y puerperio (20.4%) y Complicaciones del embarazo, parto y puerperio (12.4%).
- Los Estados que notifican mayor número de defunciones son: Chiapas (13), Guanajuato (12), Edo. de México y Jalisco (10) y Guerrero (9).

Información hasta la semana epidemiológica 11 del 2017

La razón de mortalidad materna calculada es de 28.7 defunciones por cada 100 mil nacimientos estimados, lo que representa una reducción de 22.3% respecto de lo registrado a la misma fecha del año pasado. (Tabla 1)

El grupo de edad con mayor RMM es el de 50 a 54 años. (Gráfica 1)

Las principales causas de defunción son:

- Hemorragia obstétrica (22.6%)
- Enfermedad hipertensiva, edema y proteinuria en el embarazo, el parto y el puerperio (20.4%)
- Complicaciones del embarazo, parto y puerperio (12.4%) (Tabla 3)

Las entidades con defunciones son: Chiapas, Guanajuato, Jalisco, Ciudad de México y Guerrero. En conjunto suman el 39.4% de las defunciones registradas. (Tabla 4)

Las entidades federativas que presentan una RMM mayor a la nacional son: Baja California, Baja California Sur, Chiapas, Durango, Guerrero, Guanajuato, Jalisco, Oaxaca, Quintana Roo, Sinaloa, San Luis Potosí, Sonora, Tlaxcala y Zacatecas. (Gráfica 2)

Defunciones para la Razón de Mortalidad Materna (RMM)

Tabla 1. Situación actual

Año	Cierre definitivo DGIS		A la semana DGIS		A la semana DGE	
	Defunciones	RMM	Defunciones	RMM	Defunciones	RMM
2010	992	44.1	226	47.4	237	49.8
2011	971	43.0	212	44.4	227	47.6
2012	960	42.3	207	43.1	222	46.2
2013	861	38.2	196	41.1	196	41.1
2014	872	38.9	220	46.4	242	51.1
2015	778	34.6	165	34.7	152	31.9
2016	***	***	***	***	176	37.0
2017	***	***	***	***	137	28.7

1/A partir de la semana 45 del 2013, el denominador utilizado para el cálculo de la RMM, tiene como fuente el SINAC.

Tabla 2. Avance

En la primera semana de marzo del 2017 se registraron 112 defunciones, en tanto que para el mismo corte de 2016 se registraron 149 defunciones.

Lo descrito representa una disminución de 37 defunciones (24.8%) en el 2017 con respecto al 2016.

Tabla 3. Defunciones maternas y Razón de Muerte Materna por causa agrupada, 2017

Grupo ^	Total	RMM	%
Hemorragia obstétrica	31	6.5	22.6
Enf. Hipertensivas, edema y proteinuria en el embarazo, parto y puerperio	28	6.7	20.4
Complicaciones del embarazo, parto y puerperio	17	3.6	12.4
Enf. del sistema respiratorio que complica el embarazo, parto y puerperio	11	2.3	8.0
Embolia obstétrica	8	1.7	5.8
Sepsis y otras infecciones puerperales	7	1.4	5.1
Aborto	4	0.8	2.9
Muerte obstétrica no específica	1	0.2	0.7
Causas indirectas no infecciosas	20	4.2	14.6
Causas indirectas infecciosas	6	1.3	4.4
Otras causas	1	0.2	0.7
Sin clasificar	3	0.6	2.2
Total general	137	28.7	100.0

Gráfica 1. Defunciones por grupo de edad México, 2017

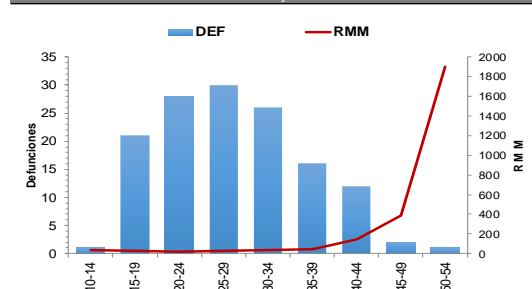
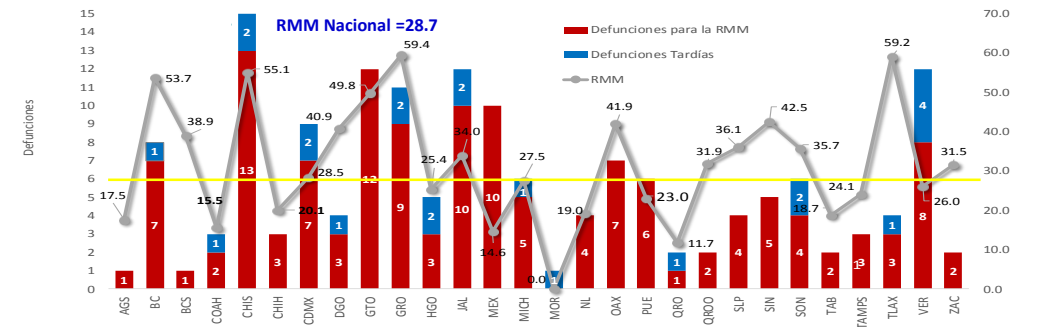


Tabla 4. Entidades con mayor número de defunciones por institución, 2017

Entidad federativa	Secret. de Salud	IMSS Ord	IMSS Pros	ISSSTE	Sin atención y Otras	PEMEX	SEDENA	Total	%
CHS	8	1	0	0	4	0	0	13	9.5
GTO	7	3	0	0	2	0	0	12	8.8
JAL	1	1	0	0	8	0	0	10	7.3
MEX	3	0	0	0	6	0	1	10	7.3
GRU	5	1	0	0	3	0	0	9	6.6
VER	5	0	0	0	3	0	0	8	5.8
BC	2	3	0	0	2	0	0	7	5.1
CDMX	4	0	0	0	3	0	0	7	5.1
OAX	1	1	0	1	4	0	0	7	5.1
PUE	4	0	0	0	2	0	0	6	4.4
OTROS	17	12	3	3	13	0	0	48	35.0
Total	57	22	3	4	50	0	1	137	100.0

Gráfica 2. Mortalidad Materna por Entidad de Residencia y RMM 2017



La oportunidad en promedio presenta 3.3 días en la notificación. (Gráfica 3)

Al comparar la RMM actual con el promedio de los diez años previos, los Estados que reportan incremento son: Tlaxcala, Baja California, Baja California Sur, Sinaloa, Jalisco, Guanajuato, Sonora y San Luis Potosí (Tabla 5)

NOTAS ACLARATORIAS

La Razón de Mortalidad Materna (RMM) se calcula por 100 mil nacimientos estimados.

Las causas básicas son clasificadas por la DGAE, no son definitivas y están sujetas a rectificación.

La oportunidad en la notificación se estima con el número de defunciones notificadas en las primeras 24 horas de ocurrida la defunción.

Con base en los acuerdos establecidos en la segunda reunión ordinaria del Comité Técnico Especializado Sectorial en Salud, a partir de la semana 45 del 2013, el denominador para el cálculo de la RMM se basa en los registros y proyecciones del Subsistema de Información sobre Nacimientos (SINAC).

En el presente análisis no se incluyeron las MM Tardías, por lo cual el número registrado en algunas entidades federativas puede ser menor al número reportado en las primeras semanas del presente año.

Fuentes:
1) SINAVE/DGE/Salud/Sistema de Notificación Inmediata de Muertes Maternas/Información al 20 de marzo de ambos años.
2) DGIS/Salud/SINAC/Nacimientos 2011-2017.
3) DGIS/Salud/Bases y Estadísticas de Mortalidad Materna 2006-2015.

Gráfica 3. Promedio de retraso en la notificación por entidad federativa, 2017



Tabla 5. Diferencia de la RMM 2017, con relación al promedio 2006-2016

Entidad	Incremento	Entidad	Reducción
Tlaxcala	20.3	Querétaro	-18.2
Baja California	18.8	Veracruz	-18.3
Baja California Sur	14.5	Coahuila	-19.6
Sinaloa	14.0	México	-20.7
Jalisco	8.7	Colima	-24.8
Guanajuato	8.3	Chihuahua	-31.9
Sonora	1.2	Morelos	-33.2
San Luis Potosí	1.2	Yucatán	-38.3
		Nayarit	-40.8
		Campeche	-47.2

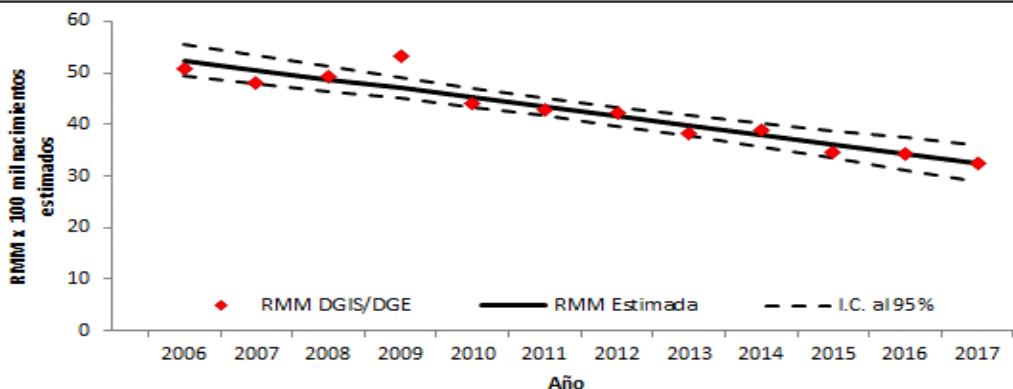
Tabla 6. Proporción de defunciones por ocurrencia identificadas por BIRMM, 2017

Entidad federativa	Defunciones por método BIRMM	Defunciones totales	% BIRMM
AGS	0	1	0.0
BC	0	7	0.0
BCS	1	1	100.0
CAMP	0	0	-
COAH	0	1	0.0
COL	0	0	-
CHIS	0	13	0.0
CHIH	0	3	0.0
CDMX	3	10	30.0
DGO	1	3	33.3
GTO	3	12	25.0
GRO	3	9	33.3
HGO	1	2	50.0
JAL	5	10	50.0
MEX	2	9	22.2
MICH	0	4	0.0
MOR	0	0	-
NAY	0	0	-
NL	0	6	0.0
OAX	0	7	0.0
PUE	0	5	0.0
QRO	0	1	0.0
Q ROO	1	2	50.0
SLP	0	3	0.0
SIN	0	5	0.0
SON	0	4	0.0
TAB	0	2	0.0
TAMPS	0	3	0.0
TLAX	1	3	33.3
VER	0	9	0.0
YUC	0	0	-
ZAC	0	2	0.0
Nacional	21	137	15.3

Tabla 7. Defunciones por institución a la misma semana, 2010 - 2017

Institución	Años									% de notificaciones por la misma institución en 2017		Notificación oportuna*		Identificadas por método BIRMM	
	2010	2011	2012	2013	2014	2015	2016	2017	2017	%	2017	%	2017	%	
SSA	121	110	103	93	126	57	92	57	98.2	49	86.0	9	15.8		
IMSS-Ord	43	37	32	31	37	31	21	22	90.9	16	72.7	2	9.1		
Privada	16	19	27	15	16	19	9	12	58.3	10	83.3	3	25.0		
Otras	4	8	7	11	15	8	6	9	77.8	8	88.9	2	22.2		
ISSSTE	4	4	6	4	7	2	9	4	100.0	3	75.0	0	0.0		
IMSS-Op	6	3	1	1	2	2	1	3	100.0	2	66.7	0	0.0		
PEMEX	0	1	0	0	0	0	0	0	-	-	-	-	-		
SEDENA	0	0	0	0	0	0	0	1	100.0	0	0.0	1	100.0		
SEMAR	1	0	0	0	0	0	0	0	-	-	-	-	-		
Sin atención en institución	42	45	46	41	39	33	38	29	-	15	51.7	4	13.8		
TOTAL	237	227	222	196	242	152	176	137	71.5	103	75.2	21	15.3		

Gráfica 4. Razón de mortalidad materna por 100 mil nacimientos estimados (media, IC95%). México 2006 - 2017



1) DGIS/Salud/Bases de Mortalidad Materna 2006-2015
2) SINAVE/DGE/Salud/Sistema de Notificación Inmediata de MM 2016 y 2017