

# Panorama Agroalimentario

Dirección de Investigación y  
Evaluación Económica y Sectorial

**Avicultura carne 2016**



Contenido <sup>1</sup>

|  |           |
|--|-----------|
| <b>1. Resumen ejecutivo .....</b>                      | <b>2</b>  |
| <b>2. Mercado internacional.....</b>                   | <b>3</b>  |
| <b>2.1 Producción mundial .....</b>                    | <b>3</b>  |
| <b>2.2 Consumo mundial .....</b>                       | <b>4</b>  |
| <b>2.3 Comercio internacional.....</b>                 | <b>5</b>  |
| <b>2.4 Precios internacionales.....</b>                | <b>7</b>  |
| <b>3. Mercado nacional .....</b>                       | <b>10</b> |
| <b>3.1 Producción primaria.....</b>                    | <b>10</b> |
| <b>3.2 Consumo nacional.....</b>                       | <b>12</b> |
| <b>3.3 Intercambio comercial .....</b>                 | <b>14</b> |
| <b>3.4 Precios a nivel nacional.....</b>               | <b>15</b> |
| <b>4. Acciones para mejorar la productividad .....</b> | <b>18</b> |
| <b>5. Financiamiento FIRA .....</b>                    | <b>20</b> |
| <b>6. Referencias .....</b>                            | <b>24</b> |
| <b>7. Anexo estadístico.....</b>                       | <b>25</b> |

---

<sup>1</sup> Documento elaborado con información disponible a septiembre de 2016. Las opiniones aquí expresadas son responsabilidad de los autores y no necesariamente reflejan los puntos de vista o políticas de FIRA. Comentarios o sugerencias: [diees@fira.gob.mx](mailto:diees@fira.gob.mx)

## 1. Resumen ejecutivo

La producción mundial de carne de pollo continuará con una dinámica de crecimiento. En particular, durante 2016 se espera que aumente en 1.1 por ciento anual. Lo anterior impulsado por amplia disponibilidad de granos forrajeros, mejores controles que han reducido las disrupciones ocasionadas por aspectos sanitarios, entre otros factores. Así, en la mayoría de las principales regiones productoras se observará aumento en la producción.

Por su parte, el consumo mundial de carne de pollo crecerá 0.8 por ciento anual durante 2016, impulsado por el reconocimiento por parte de los consumidores como fuente de proteína animal confiable y asequible. Asimismo, el comercio internacional se recuperará en 2016. Cabe señalar que en 2015 se registró una contracción en las exportaciones totales, ya que los países importadores restringieron el acceso a productos avícolas provenientes de zonas afectadas por brotes de influenza aviar.

El precio de la carne de pollo mantuvo tendencia alcista hasta mediados de 2015. A partir de entonces se han observado reducciones en el precio de la carne de pollo al mayoreo en Estados Unidos. Lo anterior se debe, principalmente, a la recuperación de la producción de carne, tanto carne de pollo, como carne de bovino. En otras palabras, se han superado los episodios sanitarios recientes en la avicultura y el hato ganadero se ha recuperado en los Estados Unidos. En base a esto, se espera que los precios internacionales de la carne de pollo podrían continuar con tendencia a la baja en los próximos meses.

Respecto al panorama nacional, se prevé que la producción de pollo en México crezca 3.0 por ciento anual durante 2016. Se espera que la producción mantenga tendencia creciente en entidades como Jalisco, Aguascalientes, Veracruz y Querétaro, principalmente.

En cuanto al consumo de carne de pollo en México, se estima continúe la tendencia de dinámico crecimiento. En particular, el consumo *per cápita* alcanzaría un récord de 32 kilogramos por persona por año, lo que equivale a la suma del consumo *per cápita* de carne de cerdo y de carne de bovino.

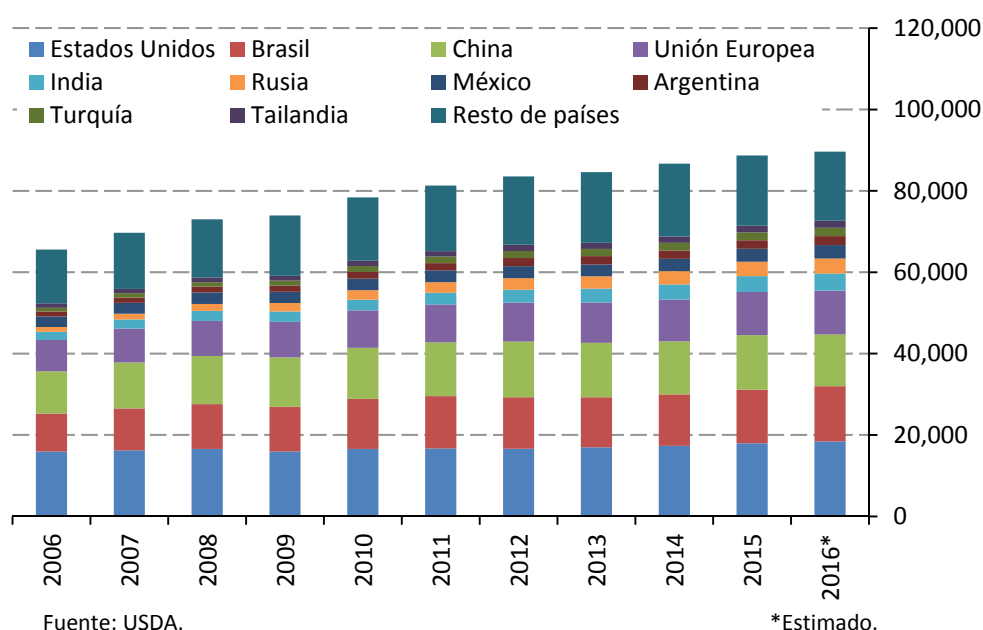
Cifras oficiales muestran que, durante los últimos dos años, se ha registrado un proceso de estabilización de los precios nacionales de pollo en pie y de los precios de la carne de pollo al consumidor. A mediados de 2016 se observaron alzas en los precios, tanto al productor como al consumidor. En cuanto a expectativas de precios, factores como el deslizamiento en el tipo de cambio peso-dólar podrían afectar al alza, a través del costo de las importaciones, a las cotizaciones nacionales. Por otro lado, menor presión alcista por parte de precios de las otras carnes, así como la recuperación de la producción serán aspectos que presionarían el precio nacional a la baja.

## 2. Mercado internacional

### 2.1 Producción mundial

Para 2016, se pronostica que la producción mundial de carne de pollo alcance 89.7 millones de toneladas,<sup>2</sup> lo que representaría un aumento anual de 1.1 por ciento y un nuevo máximo histórico. En particular, para 2016 se prevé crecimiento anual en la producción de Estados Unidos (2.6 por ciento), Brasil (3.2 por ciento), Unión Europea (1.3 por ciento), Rusia (4.2 por ciento) e India (7.7 por ciento), países que en conjunto aportan el 56.5 por ciento de la oferta mundial del cárnico.<sup>3</sup> Por otro lado, se pronostica una contracción de 5.2 por ciento anual en la producción de carne de pollo en China. México se mantendrá en el séptimo lugar como país productor, con una participación de 3.7 por ciento de la producción mundial.

**Producción mundial de carne de pollo, 2006-2016**  
(Miles de toneladas, equivalente en canal)



En cuanto a las tendencias durante la década reciente, destaca que la producción mundial de carne de pollo creció a una tasa media anual de 3.4 por ciento entre 2006 y 2015. En particular, destaca la dinámica de crecimiento en la producción de carne de pollo en países como Turquía (8.5 por ciento promedio anual), Argentina (6.3 por ciento promedio anual), Rusia (13.0 por ciento promedio anual), e India (7.7 por ciento promedio anual). Para 2016, se prevé que la tendencia de crecimiento de la producción de este cárnico continúe en nueve de los principales diez países productores; China, que ocupa el tercer lugar como país productor, será la excepción.

<sup>2</sup> Equivalente a carne en canal.

<sup>3</sup> A menos que se especifique lo contrario, las cifras de producción y consumo en la sección internacional provienen del Departamento de Agricultura de Estados Unidos (USDA).

La disminución en la producción de carne de pollo en China se debe principalmente a las restricciones impuestas a la importación de abuelas progenitoras provenientes de socios comerciales importantes. Lo anterior se implementó como una medida de prevención ante la influenza aviar altamente patógena (HPAI, por sus siglas en inglés). Así, por ejemplo, la importación de aves provenientes de Estados Unidos se ha restringido debido a los brotes de influenza ocurridos en 2015. Cabe mencionar que la industria avícola en China ha crecido en los últimos años, añadiendo muchas nuevas instalaciones de sacrificio. Sin embargo, debido a la reducción del inventario de aves disponibles, estas instalaciones no están operando a plena capacidad.<sup>4</sup>

La industria avícola en China también ha mejorado los sistemas de sanidad, el manejo de unidades de producción y la nutrición de las aves. De forma que se considera que en China se han alcanzado parámetros de eficiencia productiva similares a los de mercados maduros como Estados Unidos. Por ejemplo, el peso promedio de los pollos al sacrificio es de 2.5 kilogramos por ave y la razón de conversión alimenticia va de 1.7:1 a 1.8:1. Ambos parámetros están en línea con los promedios de la industria global.<sup>5</sup>

Por su parte, la producción de carne de pollo en Rusia, después de dos décadas de crecimiento acelerado, ha alcanzado la capacidad necesaria para satisfacer la demanda interna. Se espera que la producción crezca a un menor ritmo que en años previos. Se anticipa que en el mercado ruso haya abasto de carne de pollo a precios accesibles.<sup>6</sup>

En Estados Unidos se espera que la producción de carne de pollo aumente 2.6 por ciento anual durante 2016, derivado de un mayor inventario de aves, así como mayores pesos al sacrificio. De forma que la producción estadounidense alcanzará un nuevo récord de producción.<sup>7</sup>

## **2.2 Consumo mundial**

El consumo mundial de carne de pollo crecerá 0.8 por ciento anual durante 2016, para ubicarse en 87.7 millones de toneladas. Además, se prevé aumento en el consumo de carne de pollo en Estados Unidos (2.8 por ciento anual), país que es líder mundial en este rubro. Tanto a nivel global como en el mercado de Estados Unidos, se espera que el consumo crezca a un ritmo similar al de la producción.

Durante 2016, el 64.2 por ciento del consumo mundial de carne de pollo se concentrará en cinco países: Estados Unidos (17.7 por ciento del total global), China (14.5 por ciento), Unión Europea (11.8 por ciento), Brasil (10.8 por ciento), India (4.8 por ciento) y México (4.7 por ciento). Asimismo, se espera que el consumo de 2016 sea superior al observado en 2015 en los países anteriormente citados, excepto en China, donde se espera una variación de -4.4 por ciento anual.

---

<sup>4</sup> USDA-FAS. 2016. China, Poultry and Products Annual.

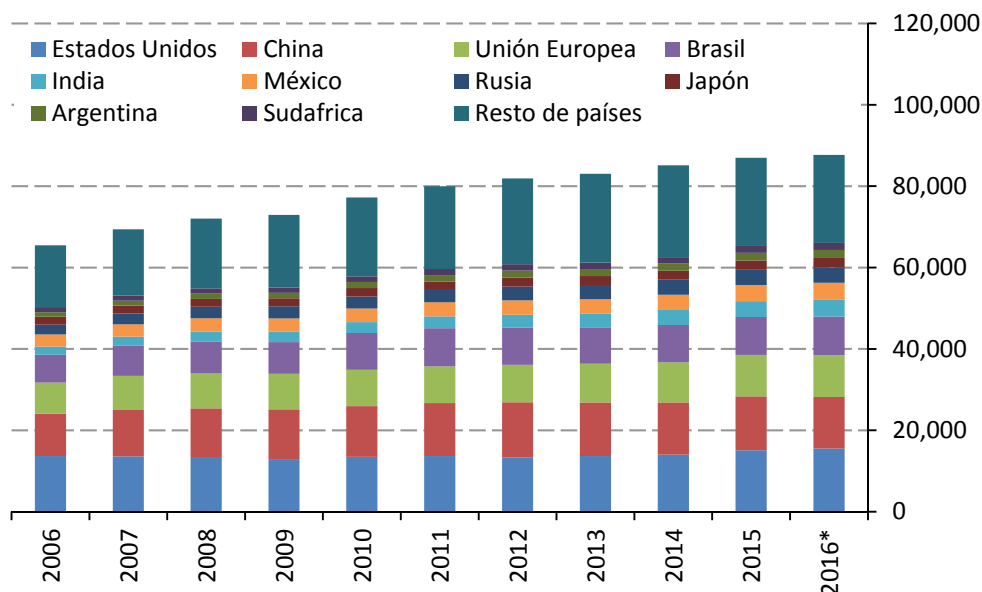
<sup>5</sup> USDA-FAS. 2016. China, Poultry and Products Annual.

<sup>6</sup> USDA-FAS. 2016. Russian Federation, Poultry and Products Annual.

<sup>7</sup> USDA-FAS. 2016. Livestock and Poultry: World Markets and Trade.



**Consumo mundial de carne de pollo, 2006-2016**  
(Miles de toneladas, equivalente en canal)



Fuente: USDA.

\*Estimado.

En cuanto a tendencias de largo plazo, entre 2006 y 2015 el consumo mundial de carne de pollo creció a una tasa media anual de 3.2 por ciento. Entre los principales países consumidores con tendencia creciente en el consumo se encuentran: Estados Unidos (1.1 por ciento promedio anual), China (2.8 por ciento), Unión Europea (3.2 por ciento), Brasil (3.5 por ciento), India (7.7 por ciento), México (3.2 por ciento), Rusia (5.1 por ciento) Japón (1.7 por ciento) y Argentina (6.1 por ciento promedio anual). Entre los factores que explican el aumento de consumo de carne de pollo se encuentran los altos precios de otras carnes que se han observado en años recientes.

En China, segundo país en importancia en el consumo de carne de pollo, se prevé contracción en la cantidad demandada. Derivado de un menor abasto los precios incrementarán y se consumirá menos pollo. Cabe mencionar que las alitas de pollo y las piernas son productos de consumo popular en toda China. La carne de pechuga no es tan popular y es, generalmente, 30 por ciento más barata que las piernas sin piel y alrededor de 70 por ciento más barata que las alitas.<sup>8</sup>

### 2.3 Comercio internacional

Se prevé que durante 2016 las exportaciones de carne de pollo crezcan 4.7 por ciento anual para alcanzar 10.8 millones de toneladas. Así, el 12.0 por ciento de la producción mundial de carne de pollo se comercializa internacionalmente. Los principales países exportadores son Brasil, Estados Unidos, Unión Europea, Tailandia, y China. En conjunto estos cinco países concentran el 86.8 por ciento de las exportaciones mundiales de carne

<sup>8</sup> USDA-FAS. 2016. China, Poultry and Products Annual.

de pollo, siendo Brasil y Estados Unidos los líderes mundiales con una participación de dos tercios del total.

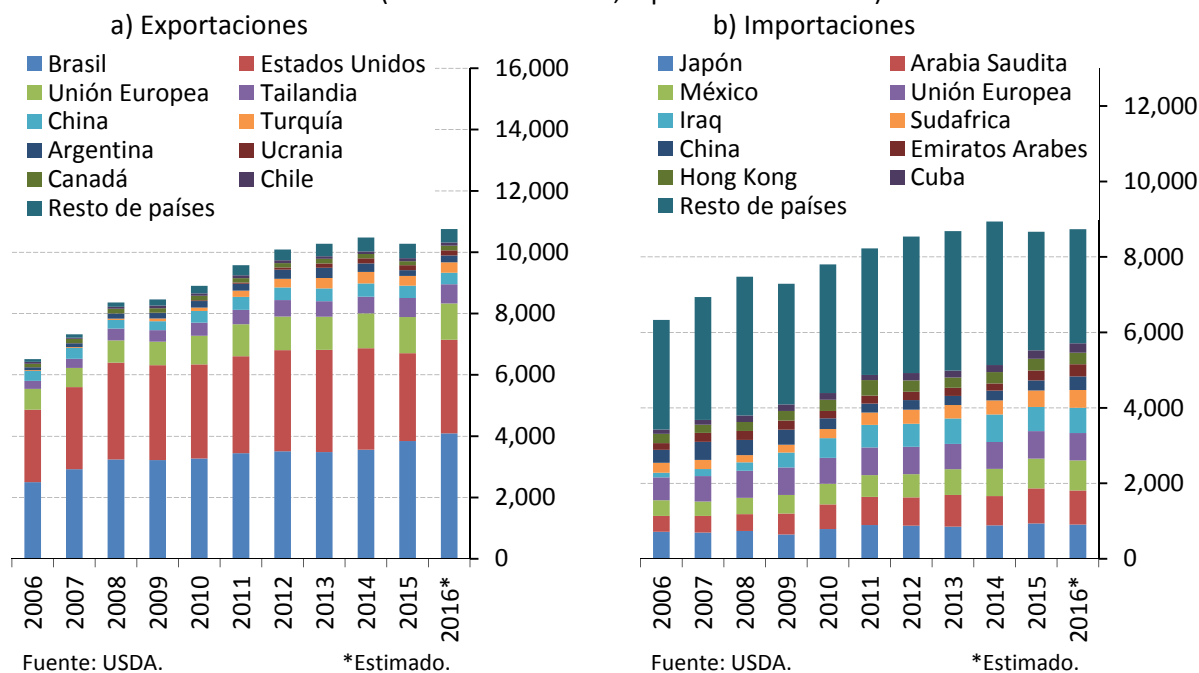
El principal país exportador de carne de pollo es Brasil, se prevé que en 2016 concentre alrededor del 38 por ciento de las exportaciones mundiales. Así, para el presente año las exportaciones de Brasil alcanzarían 4.1 millones de toneladas, lo que representa un crecimiento anual de 6.5 por ciento.

Los principales factores que impulsarán el aumento de las exportaciones internacionales están relacionados con el mayor acceso al mercado, la eliminación parcial de las restricciones comerciales impuestas en el 2015 después del brote de influenza aviar altamente patógena (HPAI), una demanda robusta por parte de China así como el debilitamiento de la moneda brasileña.<sup>9</sup>

Por su parte, el fortalecimiento del dólar probablemente limite la competitividad de las exportaciones estadounidenses en el mercado internacional. Además, se tendrá que hacer frente a las restricciones impuestas por parte de China y Corea del Sur con respecto a la influenza aviar altamente patógena (HPAI), así como a la negativa por parte de Rusia para importar su producto. Sin embargo, a pesar de tales restricciones, se espera que las exportaciones estadounidenses en el año 2016 se recuperen.<sup>10</sup>

### Intercambio comercial de carne de pollo, 2006-2016

(Miles de toneladas, equivalente en canal)



<sup>9</sup> USDA-FAS. 2016. Livestock and Poultry: World Markets and Trade.

<sup>10</sup> USDA-FAS. 2016. Livestock and Poultry: World Markets and Trade.

Un caso a resaltar en crecimiento de las exportaciones es el de Argentina, ya que se espera crezcan en 20.3 por ciento anual durante 2016, dirigidas mayormente a regiones del medio oriente y el este asiático.<sup>11</sup> El principal factor que impulsa este aumento está relacionado con las acciones ejercidas por el nuevo gobierno argentino en cuanto al control de las divisas y la eliminación del impuesto a la exportación de la mayoría de sus productos. Como resultado de estos cambios, se espera una mayor competitividad por parte de sus productos en el mercado internacional, así como incentivar la exportación de carne de pollo.<sup>12</sup>

En cuanto a las importaciones, se espera que en 2016 éstas se incrementen en 0.8 por ciento anual. Las importaciones están menos concentradas que las exportaciones, puesto que los principales cinco países importadores (Japón, Arabia Saudita, México, Unión Europea e Iraq) concentran el 45.9 por ciento de las importaciones mundiales.

El principal país importador de carne de pollo es Japón, que durante 2016 importará 0.9 millones de toneladas, lo que representa el 10.4 por ciento del total de importaciones mundiales, y una reducción anual de 2.8 por ciento.

#### **2.4 Precios internacionales**

Durante 2015, el precio de la carne de pollo al mayoreo en Estados Unidos experimentó cierta estabilidad y, en general, desaceleración en su tendencia alcista. En particular, el precio alcanzó un promedio mensual de 2,557 dólares por tonelada durante junio de 2015, lo que representa un máximo histórico. Durante junio de 2016 el precio se ubicó en 2,466 dólares por tonelada, lo que representa una reducción anual de 4.0 por ciento. Durante el tercer trimestre de 2016 el precio ha continuado con ligera tendencia a la baja.

Así, es posible que la tendencia a la baja en los precios del pollo afecte los márgenes de rentabilidad de los avicultores en Estados Unidos. Lo anterior a pesar de que se espera amplia disponibilidad de granos forrajeros, derivada de una cosecha récord de maíz y soya tanto en Estados Unidos como a nivel mundial.<sup>13</sup>

El precio de la carne de pollo a nivel internacional comienza a reflejar la tendencia bajista que se ha observado desde 2015 en los precios de otras fuentes de proteína animal, en particular la carne de res y cerdo.

---

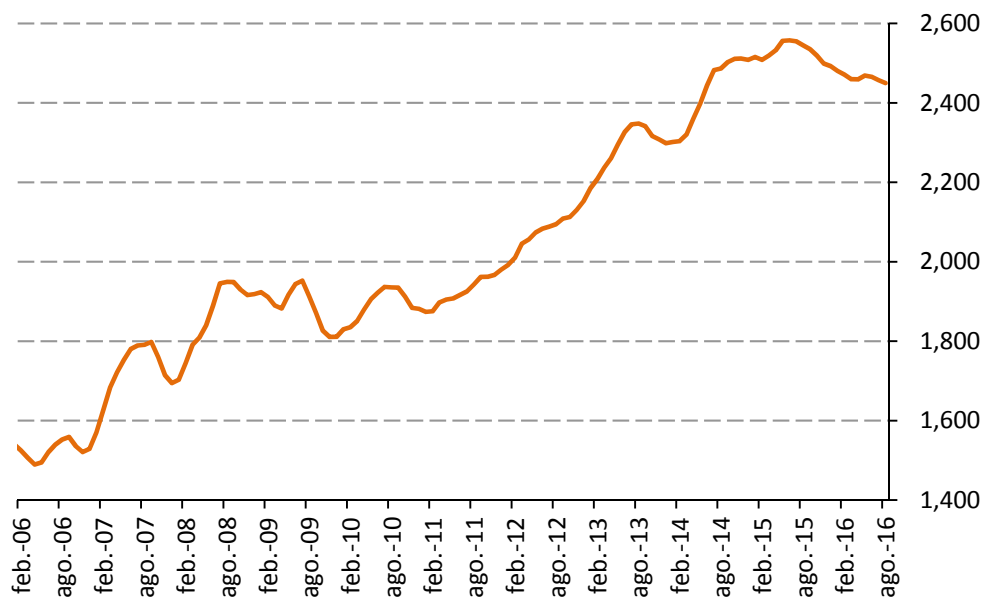
<sup>11</sup> USDA-FAS. 2016. Argentina, Poultry and Products Update.

<sup>12</sup> USDA-FAS. 2015. Argentina, New Government Lifts Currency Controls and Cuts Export Taxes.

<sup>13</sup> USDA-ERS. 2016. Livestock, Dairy, and Poultry Outlook.



**Precio de la carne de pollo al mayoreo en Estados Unidos, 2006-2016**  
(Dólares por tonelada)



Fuente: Banco Mundial.

**Recuadro 1. Perspectivas Agrícolas OCDE-FAO 2016-2025: mercado mundial**

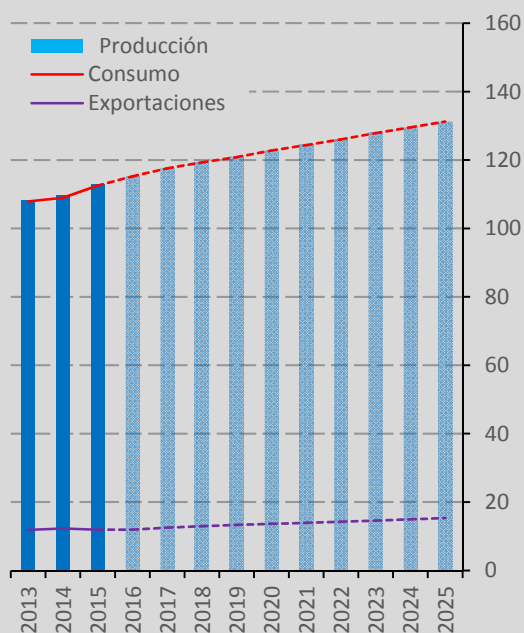
De acuerdo con el reporte Perspectivas Agrícolas 2016-2025 de la Organización para la Cooperación y el Desarrollo Económico (OCDE) y la Organización de las Naciones Unidas para la Alimentación y la Agricultura (FAO), se proyecta que la carne de ave encabece el crecimiento en la producción mundial de carne, debido al incremento en la demanda mundial de esta proteína animal, en comparación con las carnes rojas. Así, se estima que el consumo de carne de ave represente dos tercios del consumo adicional del total de carnes.

Los bajos costos de producción y un accesible precio del producto, en comparación con otros tipos de carne, han contribuido a que la carne de ave se convierta en una importante opción de consumo en los países en desarrollo. Por otra parte, la producción intensiva, la alta conversión alimenticia y el ciclo de producción más corto de las aves, permiten que la avicultura sea la actividad que más rápido incorpore los beneficios de la reducción de los precios de los granos.

Así, entre 2016 y 2025, la producción y el consumo crecerían a una tasa promedio anual de 1.5 por ciento, ubicándose en ambos casos en 131.2 millones de toneladas en 2025. En tanto, las exportaciones crecerían a una tasa promedio anual de 2.8 por ciento. Se estima que el consumo per cápita mundial crezca a una tasa promedio anual de 0.4 por ciento en el período proyectado. Así, pasaría de un promedio de 13.3 kilogramos por persona por año en 2013-2015 a 14.2 kg en 2025.

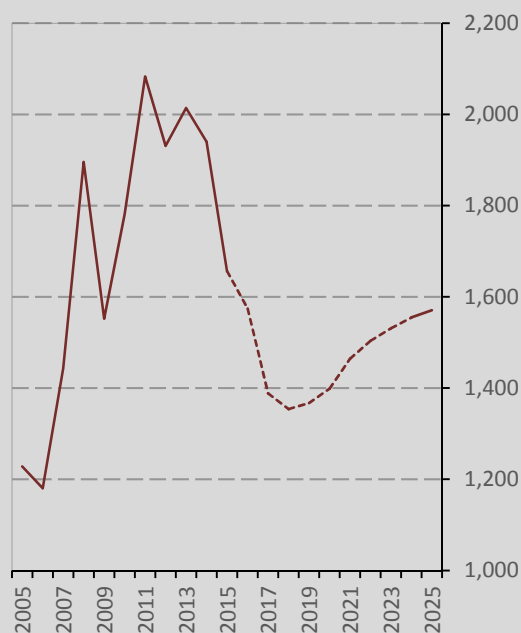
Las proyecciones indican que el precio internacional de referencia de este producto se recuperará a partir de 2019, y disminuirá a una tasa promedio anual del 0.02 por ciento en el periodo entre 2016 y 2018.

**Producción, consumo y exportaciones**  
(Millones de toneladas)



Fuente: OCDE-FAO Agricultural Outlook 2016-2025.

**Precio internacional de carne de ave**  
(Dólares por tonelada)



\*Precio promedio al productor de pollo para sacrificio en Brasil.  
Fuente: OCDE-FAO Agricultural Outlook 2016-2025.

### 3. Mercado nacional

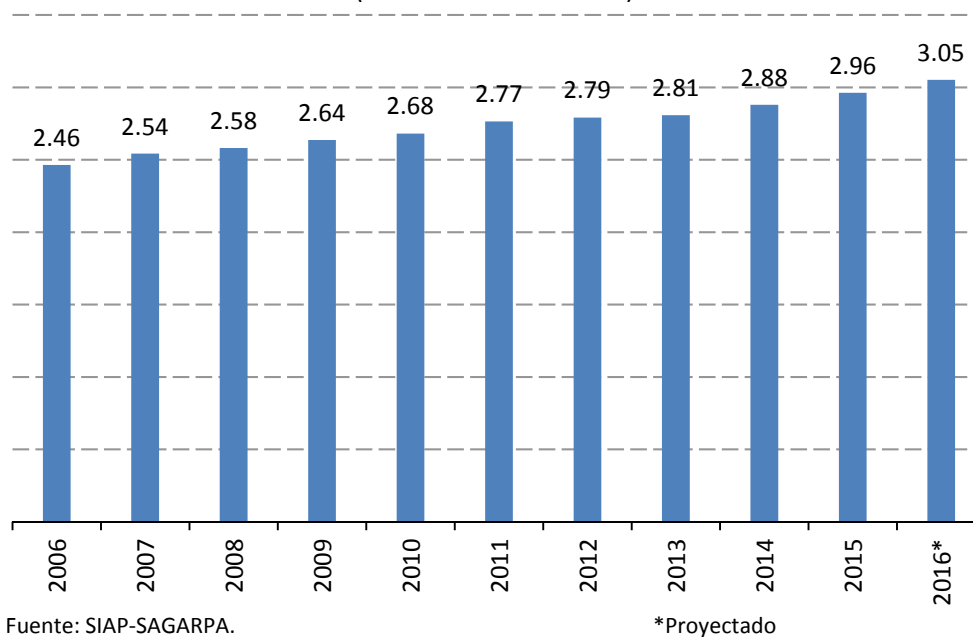
#### 3.1 Producción primaria

Durante la década reciente la producción nacional de carne de pollo ha crecido continuamente, ya que se observa aumento en todos los años desde 2006. La perspectiva es favorable para continuar con la tendencia de positiva en los próximos años. En 2015, la participación de la avicultura en la producción pecuaria fue de alrededor del 63 por ciento, con un 34 por ciento neto de carne de pollo, superando la producción de otros productos pecuarios como la carne de res (20 por ciento) y de cerdo (14 por ciento).<sup>14</sup>

Se prevé que la producción nacional de carne de pollo durante 2016 alcance el récord de 3.05 millones de toneladas, es decir, un crecimiento anual de 3.0 por ciento. En 2015, la producción alcanzó un nivel de 2.96 millones de toneladas de carne de pollo, lo que es producto de un crecimiento promedio anual de 2.1 por ciento entre 2006 y 2015.

Uno de los principales factores a los que se le puede atribuir la expectativa de crecimiento favorable en 2016 es la disponibilidad de granos forrajeros y el precio relativamente bajo de los costos de alimentación,<sup>15</sup> los cuales representan alrededor del 66 por ciento del costo total de producción.<sup>16</sup>

**Producción de carne de pollo en México, 2005-2016**  
(Millones de toneladas)



<sup>14</sup> UNA. 2016. Compendio de indicadores económicos del Sector Avícola.

<sup>15</sup> USDA-FAS. 2016. Mexico Poultry and Products Semi-annual: Poultry Sector on The Trend to A Full Recovery From AI.

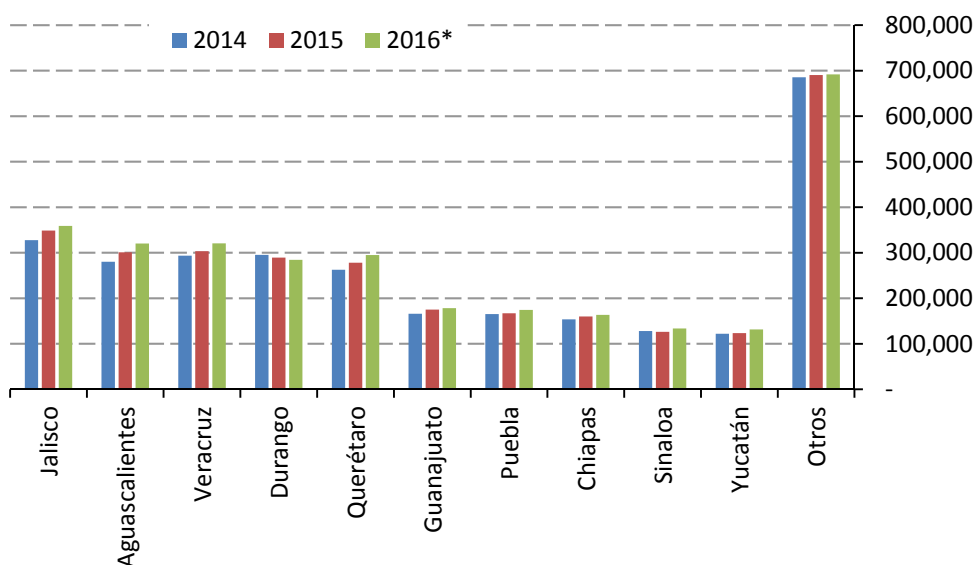
<sup>16</sup> UNA. 2016. Compendio de indicadores económicos del Sector Avícola.

Por otro lado, dentro de los principales amenazas que afectan la producción avícola se encuentran enfermedades como la influenza aviar altamente patógena (HPAI) y la potencial aparición de nuevas cepas de virus de la influenza aviar (IA). Uno de los casos más recientes de influenza aviar de baja patogenicidad (LPAI) H5N2 ocurrió en Sinaloa, provocando que las autoridades zoonositarias declararan en estado de cuarentena diversas granjas ponedoras de huevos y se sacrificaran cerca de 430,000 aves. Las medidas de prevención y bioseguridad han ido a la alza, repercutiendo en un incremento en los costos de producción.<sup>17</sup>

En lo que respecta a la producción de carne de pollo por entidad federativa, se observa que aproximadamente el 76.7 por ciento de la producción nacional se concentra en diez entidades. Durante 2015, en Jalisco se produjo el 11.8 por ciento del total nacional; en Aguascalientes, el 10.2 por ciento; 10.2 por ciento también en Veracruz; mientras que Durango, Querétaro, Guanajuato, Puebla, Chiapas, Sinaloa y Yucatán aportaron en conjunto el 44.5 por ciento de la producción nacional del cárnico.

Para 2016, se prevé crecimiento en la producción de carne de pollo en las principales entidades productoras. Destaca la proyección de crecimiento de 6.4 y 6.1 por ciento anual en la producción de Aguascalientes y Querétaro, entidades que en los últimos tres años han mostrado un crecimiento superior al de los demás estados. Asimismo, se espera que la producción de Jalisco, Veracruz, Guanajuato, Puebla, Chiapas, Sinaloa y Yucatán crezca en 2.9, 5.6, 1.8, 4.4, 2.3, 6.0 y 6.6, respectivamente. Por otro lado, la producción de Durango se reduciría en 1.7 por ciento con respecto a la producción de 2015. De forma que la producción nacional crecería 3.0 por ciento a tasa anual durante 2016.

**Principales estados productores de carne de pollo, 2014-2016**  
(Miles de toneladas)



Fuente: SIAP-SAGARPA.

\*Proyectado.

<sup>17</sup> USDA-FAS. Mexico Poultry and Products Semi-annual: Poultry Sector on The Trend to A Full Recovery From AI. March, 2016.

**Recuadro 2. Eventos sanitarios en la avicultura de México**

Durante los últimos años, se han presentado diferentes eventos epidemiológicos de carácter excepcional en México; entre los que destacan los siguientes:

| <b>Contingencias sanitarias en la avicultura mexicana</b> |                                    |   |                                       |              |                            |
|---|------------------------------------|---|---------------------------------------|--------------|----------------------------|
| <b>Fecha de notificación</b>                              | <b>Enfermedad</b>                  | <b>Razón de la notificación inmediata</b> | <b>Manifestación de la enfermedad</b> | <b>Focos</b> | <b>Fecha de resolución</b> |
| 12/02/2011  | Enfermedad de Newcastle            | Reaparición                               | Enfermedad clínica                    | 1            | 26/06/2011                 |
| 12/02/2011  | Enfermedad de Newcastle            | Reaparición                               | Infección sub-clínica                 | 1            | 31/03/2011                 |
| 22/06/2012  | Influenza aviar altamente patógena | Reaparición                               | Enfermedad clínica                    | 46           | 29/09/2012                 |
| 09/01/2013  | Influenza aviar altamente patógena | Reaparición                               | Enfermedad clínica                    | 64           | 08/11/2013                 |
| 24/12/2014  | Influenza aviar altamente patógena | Reaparición                               | Enfermedad clínica                    | 83           | 14/12/2015                 |
| 09/03/2015  | Influenza aviar altamente patógena | Reaparición                               | Enfermedad clínica                    | 32           | 01/06/2016                 |
| 28/04/2015  | Influenza aviar altamente patógena | Reaparición                               | Enfermedad clínica                    | 1            | 23/05/2015                 |

Fuente: Organización Mundial de Sanidad Animal.

Uno de los eventos sanitarios recientes más importantes fue la Influenza aviar altamente patógena registrada en 2012, en el cual se confirmó la presencia de un virus de influenza aviar de alta patogenicidad exótico para México, identificado por pruebas diagnósticas moleculares como tipo A, subtipo H7N3.

El 26 de junio de 2012, el Servicio Nacional de Sanidad Inocuidad y Calidad Agroalimentaria (SENASICA) informó que con el objetivo de diagnosticar, prevenir, controlar y erradicar el virus activó el Dispositivo Nacional de Emergencia de Sanidad Animal que abarca, de inicio, la revisión de granjas en la región donde se presentaron los primeros casos de este tipo de influenza de alta patogenicidad, exótica para México.

Las medidas sanitarias contemplan el control de la movilización, a fin de evitar que las aves afectadas, carne de ave, despojos y gallinaza sean trasladadas a regiones sin la presencia del virus. Para ello, se dispondrá de cordones zoonosanitarios. También se considera la inmunización, previa autorización expresa del SENASICA, para proteger y evitar la diseminación de la enfermedad, además de la cuarentena y el aislamiento de granjas afectadas. Incluso, se erradicarán aves, productos y subproductos en los términos que determine el organismo. Otras medidas zoonosanitarias son las prácticas de saneamiento, desinfección, esterilización, uso de germicidas y plaguicidas en animales, locales y transportes para evitar la transmisión a granjas y aves no infectadas.

**3.2 Consumo nacional**

El consumo nacional aparente de carne de pollo en México entre 2006 y 2015 creció a una tasa media anual de 2.7 por ciento. Para 2016 el consumo se pronostica en un record de 3.8 millones de toneladas, resultado del aumento en la producción nacional y precios asequibles, lo cual consolida la posición de la carne de pollo como la proteína preferida de los consumidores mexicanos.

Se estima que, aunque los precios no sean tan bajos como en el pasado, la carne de pollo continúa siendo la fuente de proteína animal más accesible, especialmente para los consumidores de bajo y medio ingreso. La demanda por piernas y muslos, así como por la carne mecánicamente separada/deshuesada se mantendrá fuerte; productos que primordialmente se importan. Sin embargo, el aumento del consumo será apoyado principalmente por la expansión de la producción nacional.<sup>18</sup>

**Consumo aparente de carne de pollo en México, 2005-2016**  
(Miles de toneladas)



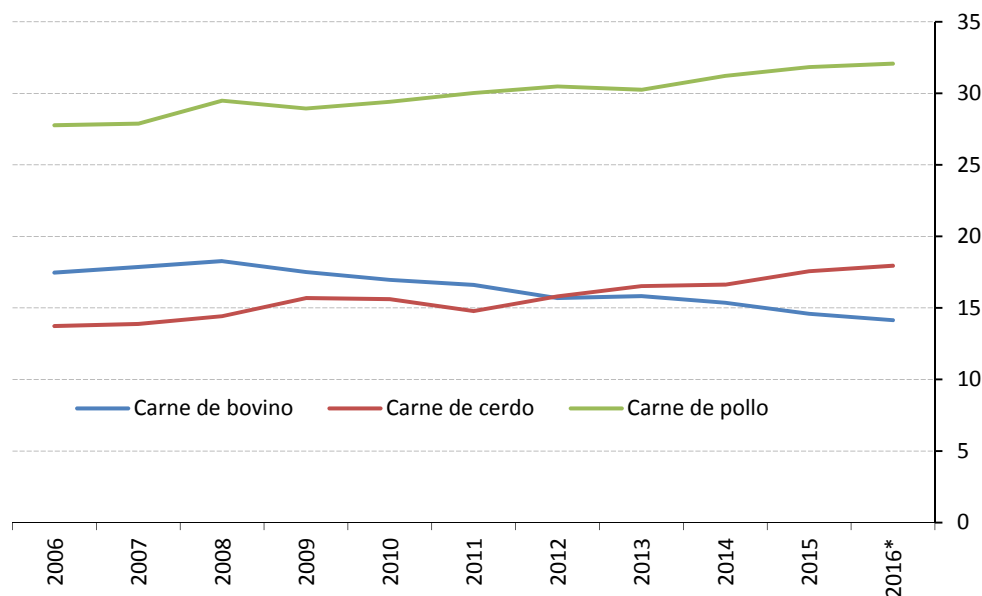
Fuente: SIAP-SAGARPA, SIAVI-Secretaría de Economía y USDA. \*Proyectado.

El consumo per cápita de carne de pollo en México ha aumentado, entre 2006 y 2015, a una tasa media anual de 1.5 por ciento. Asimismo, el consumo per cápita de la carne de cerdo, muestra un comportamiento similar, creciendo a tasa media anual de 2.8 por ciento, mientras que el consumo de carne de res en el mismo periodo ha disminuido a una tasa media anual de 2.0 por ciento. Más aún, se espera que en 2016 el consumo per cápita de carne de pollo se ubique en 32.1 kg, es decir, supera en 14.1 kg al consumo per cápita de carne de cerdo y en 18.0 kg al consumo per cápita de carne de res. Así, para 2016 se espera que el consumo per cápita de carne de pollo en México se ubique en su mayor nivel en la historia reciente del país; en otras palabras, aumentará 0.7 por ciento a tasa anual.

<sup>18</sup> USDA-FAS. 2016. Mexico Poultry and Products Semi-annual: Poultry Sector on The Trend to A Full Recovery From AI.



**Consumo per cápita de carne en México, 2005-2016**  
(Kilogramos por persona por año)



Fuente: USDA y CONAPO.

\*Proyectado.

### 3.3 Intercambio comercial

Durante el periodo 2006-2015 las exportaciones de carne de pollo presentaron un dinamismo extraordinario, ya que crecieron a una tasa media anual de 30.5 por ciento. En otras palabras, se pasó de exportar 43 toneladas de carne en 2006 a 474 toneladas en 2015. No obstante, el porcentaje de la producción nacional que se exporta es mínimo.

Por otro lado, las importaciones mexicanas de carne de pollo han aumentado considerablemente, ya que en 2006 se importaban 379.5 miles toneladas, mientras que en 2015 éstas fueron de 662.2 miles de toneladas, es decir, una tasa de crecimiento promedio anual en el periodo de 2006 a 2015 de 6.4 por ciento.<sup>19</sup>

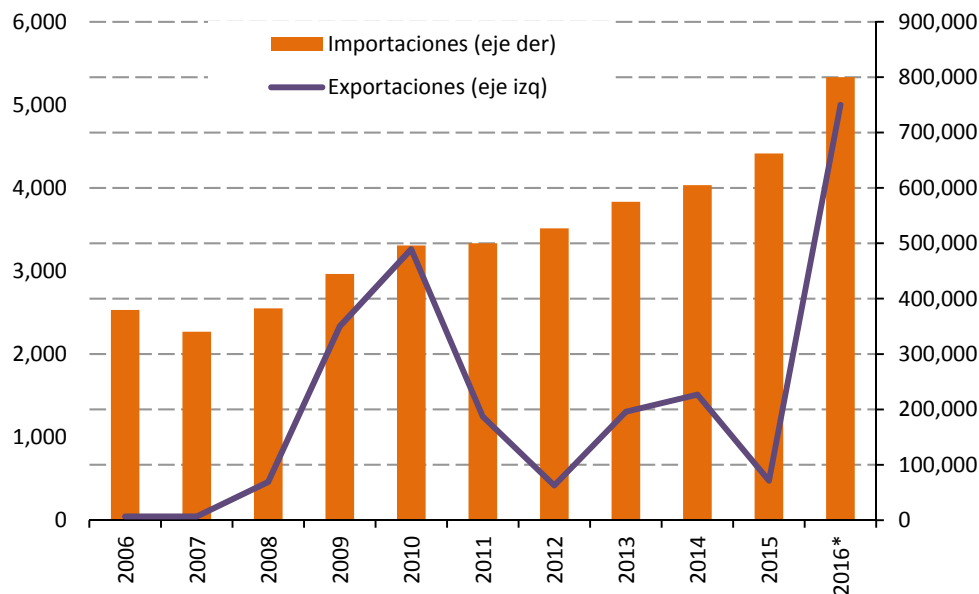
El pronóstico para las importaciones en 2016 se reporta alrededor de 800,000 toneladas, con una creciente demanda del producto por parte de las procesadoras nacionales.<sup>20</sup>

De esta manera, el saldo de la balanza comercial ha sido negativo. En 2015 se reflejó un déficit de 661.8 mil toneladas, el mayor de la historia reciente. Para 2016, se espera que la balanza continúe su tendencia negativa.

<sup>19</sup> Cifras de SIAVI-SE.

<sup>20</sup> USDA-FAS. 2016. Mexico Poultry and Products Semi-annual: Poultry Sector on The Trend to A Full Recovery From AI.

**Comercio exterior de carne de pollo, 2006-2016**  
(Toneladas, equivalente de carne en canal)



Fuente: SIAVI-Secretaría de Economía.

\*Proyectado por USDA.

Estados Unidos es el principal proveedor externo de carne de pollo para el mercado mexicano. Asimismo, recientemente la cantidad de pollo importado de Brasil se incrementó, debido a la apertura de un cupo de 300,000 toneladas de pollo con arancel cero y la certificación de plantas brasileñas. De esta manera se prevé que Brasil, que se erige como el mayor exportador de carne de aves en el mundo, incremente su participación en el mercado nacional debido el anuncio de la renovación del cupo libre de arancel hasta finales de 2017. De la misma forma, se espera que la cantidad de producto proveniente de Argentina aumente sustancialmente, dadas las recientes políticas implementadas por su gobierno en cuanto a la exención de los impuestos a las exportaciones.<sup>21</sup>

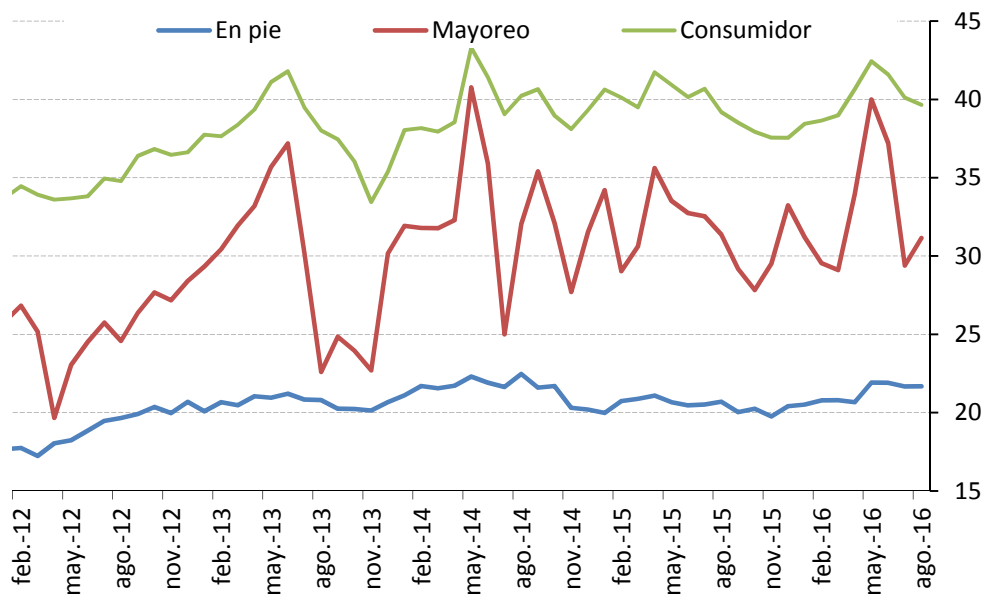
### 3.4 Precios a nivel nacional

En México, el precio de la carne de pollo al mayoreo y al consumidor, alcanzó su nivel máximo en mayo de 2014. No obstante, desde mediados de 2015 se mostró un proceso de estabilización de los precios. De forma similar, el precio promedio del pollo en pie se estabilizó durante 2015. A finales de la primera mitad de 2016 se observó un impulso alcista en todos los precios, es decir, para el caso de ganado en pie, al mayoreo y al consumidor. Durante el tercer trimestre de 2016 se ha reducido el precio al consumidor y

<sup>21</sup> USDA-FAS. 2016. Mexico Poultry and Products Semi-annual: Poultry Sector on The Trend to A Full Recovery From AI.

el precio al mayoreo, mientras que el precio al productor no ha seguido la misma tendencia.

**Precios mensuales promedio de carne de pollo en México, 2012-2016**  
(Pesos por kilogramo)



Fuente: Números del campo.

Tomando como referencia los valores observados en los años más recientes, a nivel nacional y en Estados Unidos, para la segunda mitad de 2016 se espera que el precio de la carne de pollo se mantenga en niveles similares a los observados en los últimos dos años, con una mayor volatilidad en el precio al mayoreo. La depreciación del peso mexicano frente al dólar estadounidense podría ser un factor que impulse los precios nacionales, ya se importa una considerable proporción de la carne de pollo que se consume en el país.

**Recuadro 3. Perspectivas Agrícolas OCDE-FAO 2016-2025: México**

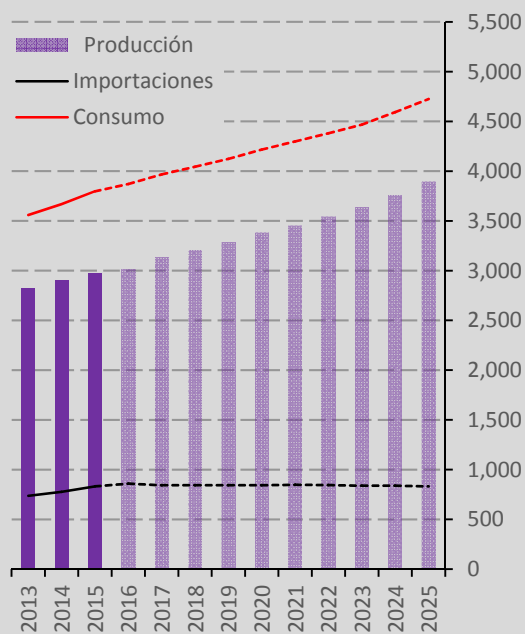
Para México, de acuerdo con las Perspectivas Agrícolas OCDE-FAO 2016-2025, se proyecta que la producción de carne de ave crezca a una tasa promedio anual de 2.9 por ciento entre 2016 y 2025. Así, al final del período se ubicaría en 3.9 millones de toneladas. En tanto, el consumo se incrementará a una tasa media anual de 2.2 por ciento en el periodo de referencia, de manera que presentará niveles de 4.7 millones de toneladas en 2025.

Así, la producción y el consumo nacional continuarían con una tendencia ascendente; durante la última década, estas variables han mostrado el mismo comportamiento, registrando tasas de crecimiento promedio anual de 1.9 y 2.8, respectivamente.

Se estima que el consumo per cápita de carne de ave en México crezca a una tasa promedio anual de 1.1 por ciento en el período proyectado. Así pasaría de un promedio de 25.8 kg por persona en 2013-2015 a 29.3 kg por persona en 2025. Asimismo, se estima que las importaciones disminuyan a una tasa promedio anual de 0.4 por ciento en el citado período, mientras que las exportaciones tendrán un incremento a tasa media anual del 1.4 por ciento, por lo que se ubicarían en 0.83 y 5.1 millones de toneladas en 2025, respectivamente. De esta forma, el volumen de las importaciones promedio del periodo de las proyecciones, representará el 19.8 por ciento de consumo.

Con respecto al precio al productor de la carne de ave en el país, las proyecciones indican que crecerá a una tasa promedio anual de 1.1 por ciento, luego de registrar su nivel mínimo en nueve años en 2018, para luego recuperarse y alcanzar en 2025 un nivel cercano al registrado en 2013-2014.

**Producción, consumo e importaciones de carne de ave en México**  
(Miles de toneladas)



Fuente: OCDE-FAO Agricultural Outlook 2016-2025.

**Precio al productor de carne de ave en México**  
(Pesos por tonelada)



Fuente: OCDE-FAO Agricultural Outlook 2016-2025.

#### 4. Acciones para mejorar la productividad <sup>22</sup>

FIRA impulsa la productividad de la cadena de valor carne ave en México, con acciones en los siguientes cuatro ejes:

##### 1. *Esquema de aparcería rural que impulsa el desarrollo de los avicultores*

El esquema de aparcería, en la avicultura de carne, es importante porque permite optimizar el proceso de producción, ya que divide las funciones entre las partes participantes. En el esquema actual de aparcería, el productor (aparcerero) aporta el terreno con servicios de agua y red eléctrica, adquiere financiamiento para la infraestructura productiva y, posteriormente, ofrece el servicio de engorda a la empresa —regularmente una empresa agroindustrial, llamada empresa tractora—, proporcionan la mano de obra para la producción y absorben los costos de mantenimiento de las unidades de producción. Dicha empresa provee al aparcerero —avicultor— el ave recién nacido, el alimento requerido para la engorda del animal, las vacunas, medicamentos y la asistencia técnica. Así, ambas a partes participan en los resultados de la explotación, en las utilidades y en los riesgos propias de la actividad.

El pago al productor cubre sus gastos y deja una utilidad, parte de la cual se utiliza para hacer la amortización del crédito con el que adquirió su infraestructura especializada. Adicionalmente, se hace una compensación por productividad, para cada parvada engordada.

FIRA promueve el esquema de aparcería avícola, pues ve en él un mecanismo para el desarrollo de proveedores. Un ejemplo de esto, es la estrategia que está implementando la agencia de Torreón, Coahuila. Esta consiste en otorgar créditos refaccionarios para la compra de activos productivos que mejoren la productividad de los productores que participan en el esquema de aparcería. El financiamiento puede utilizarse para modernizar las casetas avícolas o para mejorar las instalaciones productivas. Algunos de los activos que se financian son los siguientes: criadoras automatizadas, cortinas, comedores, paneles de control, recubrimiento de poliuretano y construcción de paredes húmedas. De 2011 a 2013, esta agencia benefició, con financiamiento en los activos antes mencionados, a 12 empresas avícolas ubicadas en los municipios de Viesca, en el estado de Coahuila, y Lerdo, Mapimí y Gómez Palacio, en el estado de Durango.

##### 2. *Cooperación interinstitucional que mejora el uso de la energía*

FIRA, en conjunto con la Secretaría de Agricultura, Ganadería, Desarrollo Rural, Pesca y Alimentación (Sagarpa), impulsa el uso eficiente de energía en granjas avícolas. Esto

---

<sup>22</sup> Agradecemos a los compañeros que nos compartieron información para la presente sección: Cupertino Geron Díaz y Feliciano Martínez Valenzuela, de la Residencia Estatal Aguascalientes; Enrique Trejo Torres y Humberto Falcón Estrada, de la Residencia Estatal Querétaro; Osvaldo Antonio Ramírez Espinoza, de la Agencia Torreón; Carlos Rubio Bezies y Mario Corona Albarrán, de la Agencia Veracruz y Marisol Reyes Reyes y Everardo González Barrientos, de la Agencia Celaya; así como Luis Fernando Iruegas Evaristo y Eduardo Trejo González de la Subdirección Técnica y de Redes de Valor. Las acciones pueden variar regionalmente y están sujetas a cambios coyunturales.

mediante créditos y subsidios para tecnologías que generan ahorros de energía (por ejemplo, sistemas fotovoltaicos). Los apoyos pertenecen al componente de bioenergía y sustentabilidad del programa de fomento a la agricultura —programa que operó hasta 2015.

### **3. *Financiamiento que detona el crecimiento de la avicultura en México***

FIRA impulsa el financiamiento avícola refaccionario, para aumentar el capital del sector, y avío, para dar continuidad al ciclo de producción. Como ejemplo se mencionan los siguientes tres casos:

La agencia Celaya (Guanajuato) ha otorgado créditos refaccionarios para la compra de casetas avícolas y crédito avío para capital de trabajo a la empresa Grupo Avícola las Auroras S.A de C.V., la cual tiene contrato de aparcería con Pilgrim's México. Así, en 2016, se financió a Grupo Avícola Las Auroras la construcción de 5 naves (10,852 m<sup>2</sup>) ubicadas en San Miguel de Allende, Guanajuato. Actualmente, esta empresa cuenta ya con 7 secciones de producción de pollo de engorda (92,580 m<sup>2</sup>) las cuales están ubicadas en Cadereyta, Querétaro, y en San José Iturbide y San Miguel de Allende, Guanajuato.

Otro ejemplo, de financiamiento al sector avícola, es el de la Residencia Estatal Aguascalientes. Esta se ha encargado de otorgar créditos dirigidos a la ampliación y equipamiento de empresas avícolas ubicadas en su entidad. Es de mencionar que, dentro de los diversos activos productivos que ha financiado, resaltan las relacionadas al tema de bioseguridad, las cuales han tenido un impacto positivo en la producción, reflejándose principalmente en los siguientes tres aspectos: menor mortandad de aves, disminución en los costos de producción y, por consecuencia, mejor rentabilidad en las empresas avícolas. Otro impacto, no menos importante, de estas inversiones es la reducción de los riesgos ambientales y de salud humana asociados a este tipo de explotaciones avícolas. Los principales equipos de bioseguridad que se han financiado en esta entidad son cuatro: cercos perimetrales, arcos de desinfección, incineradores y equipo de manejo de excretas.

Finalmente, la Agencia Torreón Coahuila está por implementar un esquema de equipamiento y rehabilitación de naves avícolas con el propósito de sustituir equipos con muchos años de uso por equipos nuevos, esto con la finalidad de mejorar la productividad de las empresas avícolas ubicadas en la comarca lagunera de Coahuila y Durango.

### **4. *Programa de apoyo a proyectos que mitigan la volatilidad de precios***

FIRA estableció apoyos para fomentar proyectos que mitigan la volatilidad de precios de productos agropecuarios. Entre estos proyectos, en la red de valor del pollo, está el de "Construcción de nuevas granjas", que es aplicable en los estados de Hidalgo, Querétaro y Veracruz. Dichos apoyos consisten en apoyar con un punto porcentual de la tasa de interés y hasta el 50 por ciento del costo de la prima de garantía.

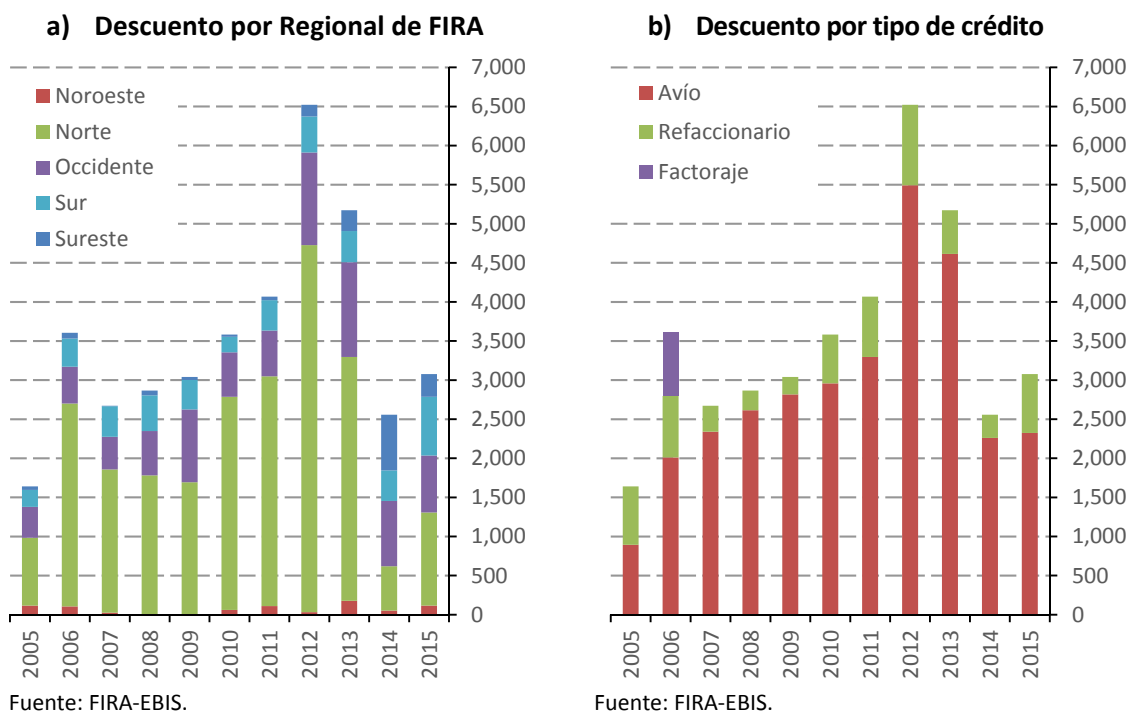


## 5. Financiamiento FIRA

En el descuento<sup>23</sup> otorgado por FIRA para avicultura carne, entre 2005 y 2015, la región Norte concentró el 61.9 por ciento de los recursos canalizados a esta red productiva, la región Occidente el 20.3 por ciento, la región Sur el 11.3 por ciento, la región Sureste el 4.4 por ciento, y la región Noroeste el 2.1 por ciento.

### Evolución del financiamiento de FIRA para avicultura carne, 2005-2015

(Millones de pesos, a precios de 2015)



El crédito de avío representó el 81.5 por ciento del descuento en los últimos once años, el crédito refaccionario representó el 16.4 y el factoraje el 2.1 por ciento del descuento total.

Por otro lado, para el periodo 2005 a 2015, el descuento se concentró en cuatro entidades: Coahuila, Durango, Nuevo León, Veracruz y Jalisco; en conjunto, durante los últimos once años concentraron el 74.4 por ciento del descuento total.

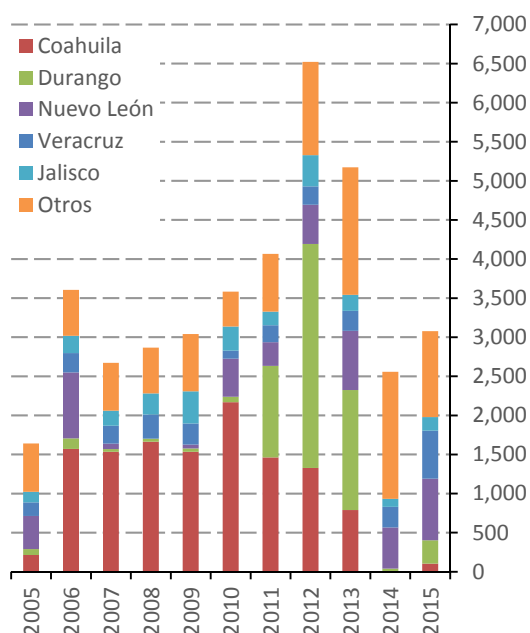
Por tipo de actividad, el descuento durante 2005-2015 para la actividad primaria representó el 82.1 por ciento del total de los recursos canalizados, la industrialización el 11.6 por ciento, la comercialización el 4.8 por ciento y los servicios 1.5 por ciento.<sup>24</sup>

<sup>23</sup> El descuento es el apoyo financiero mediante el cual FIRA otorga recursos crediticios a intermediarios financieros, cuyo sustento es el endoso en propiedad a favor de Banco de México, en su carácter de Fiduciario en los Fideicomisos que integran FIRA, de los títulos de crédito suscritos por los acreditados a favor del intermediario financiero.

<sup>24</sup> La actividad servicios contempla los financiamientos relacionados con prestaciones financieras, seguros, primas de cobertura de precio, alquiler de bienes inmuebles, entre otros.

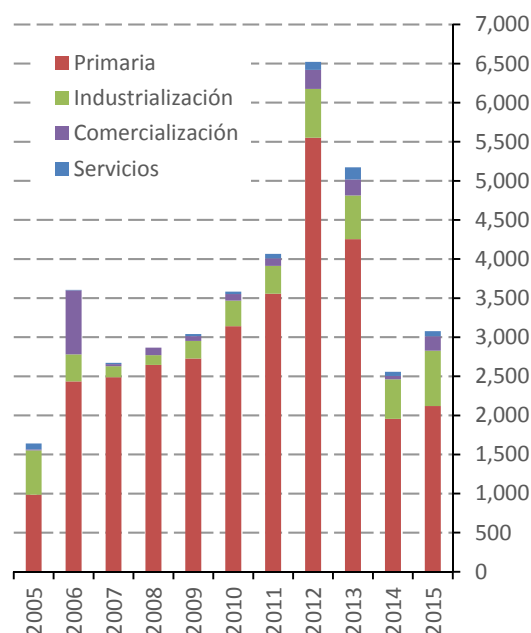
**Evolución del financiamiento de FIRA para avicultura carne, 2005-2015**  
(Millones de pesos, a precios de 2015)

**a) Descuento por principales entidades**



Fuente: FIRA-EBIS.

**b) Descuento por tipo de actividad**



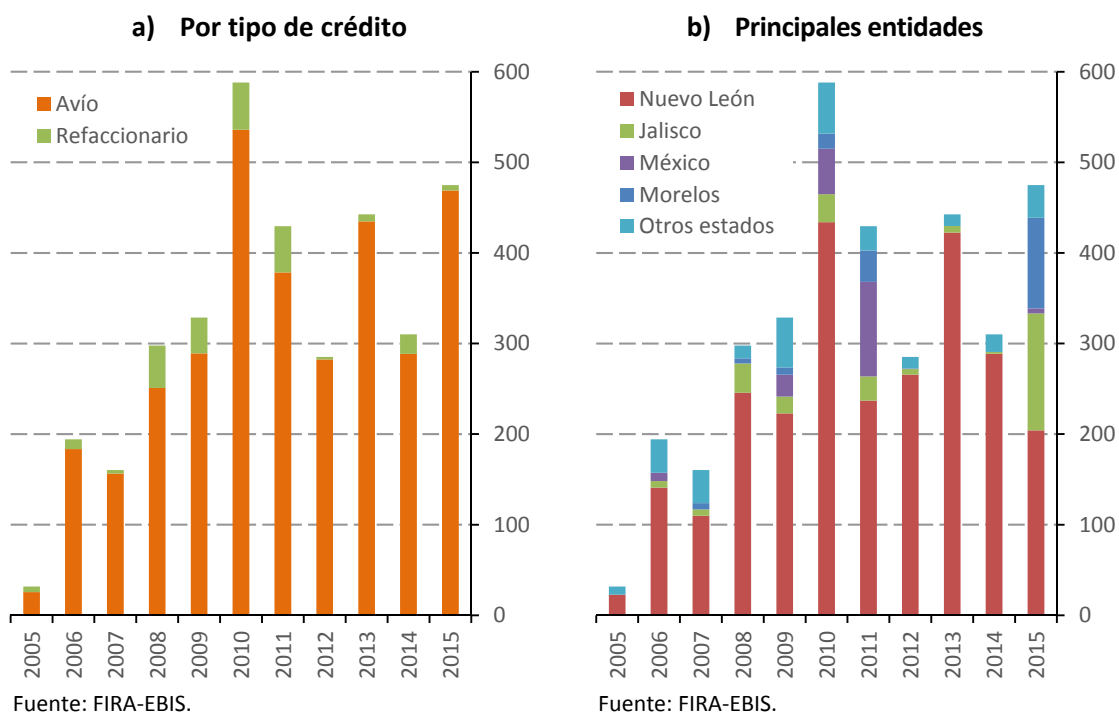
Fuente: FIRA-EBIS.

Por otra parte, el otorgamiento de garantía sin fondeo<sup>25</sup> en crédito de avío para avicultura carne, en el periodo 2005 a 2015, representó en promedio el 92.4 por ciento, mientras que en crédito refaccionario representó el 7.6 por ciento.

En el mismo periodo, el 93.0 por ciento del monto total de la garantía sin fondeo para avicultura carne se concentró en cinco estados: Nuevo León, Jalisco, Estado de México, Morelos y Yucatán.

<sup>25</sup> La garantía sin fondeo es el servicio que se otorga a los intermediarios financieros autorizados a recibir este servicio, para respaldar las recuperaciones parciales de los créditos que conceden a su clientela elegible y que no sean cubiertos a su vencimiento. No funciona como seguros, ni como una condonación de adeudos porque persiste la obligación de pago por el acreditado y de recuperación por el intermediario financiero.

**Evolución de garantía sin fondeo FIRA para avicultura carne, 2005-2015**  
(Millones de pesos, a precios de 2015)



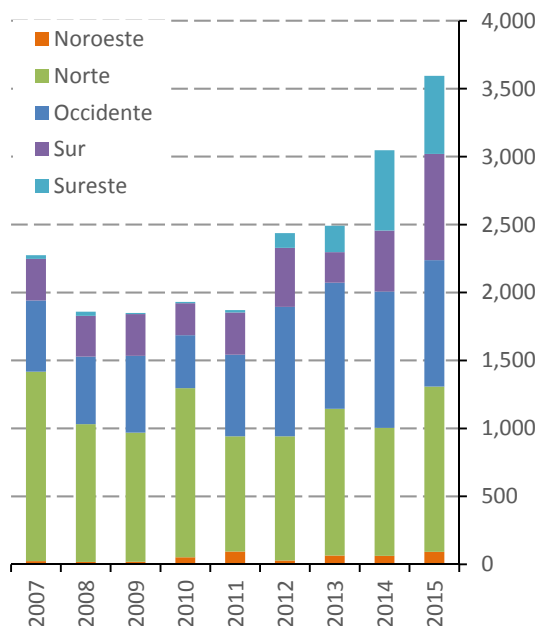
Por otro lado, del saldo de cartera para avicultura carne, la Región Norte concentró el 45.0 por ciento de los recursos canalizados a la red; Occidente el 29.9 por ciento; el Sur el 15.7 por ciento; el Sureste 7.3 por ciento; y el Noroeste el 2.1 por ciento.

El saldo de cartera para avicultura carne en crédito refaccionario representó el 67.0 por ciento del saldo total en los últimos nueve años y el crédito de avío representó el 33.0 por ciento del saldo de cartera total en el periodo.

**Saldos de cartera para avicultura carne, 2007-2015**

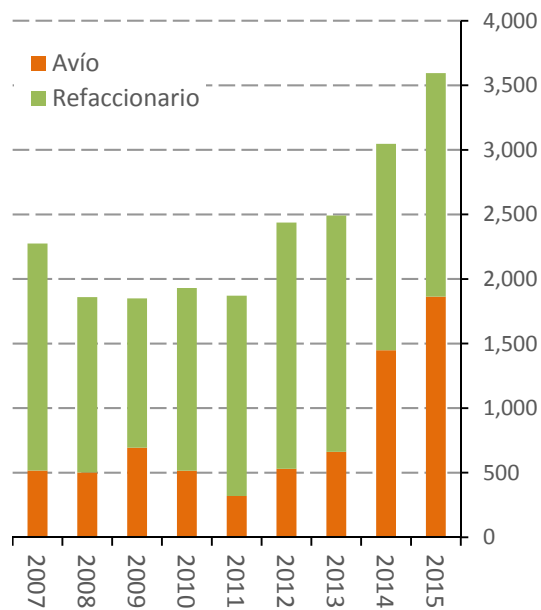
(Millones de pesos, a precios de 2015)

**a) Por regional FIRA**



Fuente: FIRA-EBIS.

**b) Por tipo de crédito**



Fuente: FIRA-EBIS.

## 6. Referencias

Banco Mundial. Precios de commodities.

CONAPO. Estimados de población en México.

INEGI. Precios al consumidor.

SAGARPA, Servicio de Información Agroalimentaria y Pesquera (SIAP).

SAGARPA, Sistema de Información Agroalimentario de Consulta (SIACON).

SAGARPA/SIAP/ASERCA, SE y SHCP/SAT/AGA. Cosechando números del campo.

Secretaría de Economía (SE), Sistema de Información Arancelaria Vía Internet (SIAMI).

Secretaría de Economía. Servicio de Información e Integración de Mercados (SNIIM).

UNA. 2016. Compendio de Indicadores Económicos del Sector Avícola.

USDA. Foreign Agricultural Service's Production, Supply and Distribution (PSD) Online Database.

USDA-ERS. Livestock, Dairy, and Poultry Outlook. August 2016.

USDA-FAS. 2016. Argentina, New Government Lifts Currency Controls and Cuts Exports Taxes.

USDA-FAS. 2016. Argentina, Poultry and Products Update.

USDA-FAS. 2016. China, Poultry and Products Annual.

USDA-FAS. 2016. Livestock and Poultry: World Markets and Trade.

USDA-FAS. 2016. Mexico, Poultry and Products Semi-annual.

USDA-FAS. 2016. Russian Federation, Poultry and Products Annual.

## 7. Anexo estadístico

## Mercado mundial

## Producción mundial de carne de pollo (miles de toneladas, equivalente en canal)

|                 | 2006   | 2007   | 2008   | 2009   | 2010   | 2011   | 2012   | 2013   | 2014   | 2015   | 2016*  |
|-----------------|--------|--------|--------|--------|--------|--------|--------|--------|--------|--------|--------|
| Estados Unidos  | 15,930 | 16,226 | 16,561 | 15,935 | 16,563 | 16,694 | 16,621 | 16,976 | 17,306 | 17,971 | 18,443 |
| Brasil          | 9,355  | 10,305 | 11,033 | 11,023 | 12,312 | 12,863 | 12,645 | 12,308 | 12,692 | 13,146 | 13,565 |
| China           | 10,350 | 11,291 | 11,840 | 12,100 | 12,550 | 13,200 | 13,700 | 13,350 | 13,000 | 13,400 | 12,700 |
| Unión Europea   | 7,740  | 8,320  | 8,594  | 8,756  | 9,202  | 9,320  | 9,565  | 9,910  | 10,280 | 10,620 | 10,760 |
| India           | 2,000  | 2,240  | 2,490  | 2,550  | 2,650  | 2,900  | 3,160  | 3,450  | 3,725  | 3,900  | 4,200  |
| Rusia           | 1,180  | 1,410  | 1,680  | 2,060  | 2,310  | 2,575  | 2,830  | 3,010  | 3,260  | 3,550  | 3,700  |
| México          | 2,592  | 2,683  | 2,853  | 2,781  | 2,822  | 2,906  | 2,958  | 2,907  | 3,025  | 3,196  | 3,300  |
| Argentina       | 1,200  | 1,320  | 1,435  | 1,500  | 1,680  | 1,770  | 2,014  | 2,060  | 2,050  | 2,080  | 2,200  |
| Turquía         | 910    | 1,059  | 1,069  | 1,227  | 1,444  | 1,613  | 1,723  | 1,758  | 1,894  | 1,900  | 2,050  |
| Tailandia       | 1,100  | 1,050  | 1,170  | 1,200  | 1,280  | 1,350  | 1,550  | 1,500  | 1,570  | 1,690  | 1,720  |
| Resto de países | 13,221 | 13,814 | 14,268 | 14,832 | 15,576 | 16,122 | 16,768 | 17,359 | 17,898 | 17,259 | 17,017 |

Fuente: USDA.

\*Estimado.

## Consumo mundial de carne de pollo (miles de toneladas, equivalente en canal)

|                 | 2006   | 2007   | 2008   | 2009   | 2010   | 2011   | 2012   | 2013   | 2014   | 2015   | 2016*  |
|-----------------|--------|--------|--------|--------|--------|--------|--------|--------|--------|--------|--------|
| Estados Unidos  | 13,677 | 13,590 | 13,435 | 12,946 | 13,473 | 13,660 | 13,346 | 13,691 | 14,041 | 15,095 | 15,518 |
| China           | 10,371 | 11,415 | 11,954 | 12,210 | 12,457 | 13,016 | 13,543 | 13,174 | 12,830 | 13,267 | 12,685 |
| Unión Europea   | 7,663  | 8,371  | 8,584  | 8,717  | 8,955  | 9,010  | 9,198  | 9,498  | 9,859  | 10,171 | 10,305 |
| Brasil          | 6,853  | 7,384  | 7,792  | 7,802  | 9,041  | 9,422  | 9,139  | 8,829  | 9,137  | 9,309  | 9,477  |
| India           | 2,000  | 2,239  | 2,489  | 2,549  | 2,648  | 2,891  | 3,156  | 3,445  | 3,716  | 3,892  | 4,193  |
| México          | 3,010  | 3,061  | 3,282  | 3,266  | 3,361  | 3,474  | 3,568  | 3,582  | 3,738  | 3,981  | 4,095  |
| Rusia           | 2,377  | 2,638  | 2,841  | 2,982  | 2,959  | 3,010  | 3,356  | 3,497  | 3,675  | 3,728  | 3,775  |
| Japón           | 1,971  | 1,946  | 1,928  | 1,979  | 2,080  | 2,105  | 2,214  | 2,209  | 2,226  | 2,298  | 2,298  |
| Argentina       | 1,109  | 1,200  | 1,275  | 1,327  | 1,475  | 1,556  | 1,723  | 1,729  | 1,773  | 1,894  | 1,976  |
| Sudafrica       | 1,277  | 1,295  | 1,308  | 1,311  | 1,371  | 1,503  | 1,582  | 1,556  | 1,572  | 1,660  | 1,720  |
| Resto de países | 15,150 | 16,270 | 17,137 | 17,835 | 19,394 | 20,338 | 21,067 | 21,847 | 22,573 | 21,675 | 21,655 |

Fuente: USDA.

\*Estimado.

## Importaciones mundiales de carne de pollo (miles de toneladas, equivalente en canal)

|                        | 2006  | 2007  | 2008  | 2009  | 2010  | 2011  | 2012  | 2013  | 2014  | 2015  | 2016* |
|------------------------|-------|-------|-------|-------|-------|-------|-------|-------|-------|-------|-------|
| Japón                  | 716   | 696   | 737   | 645   | 789   | 895   | 877   | 854   | 888   | 936   | 910   |
| Arabia Saudita         | 419   | 442   | 446   | 557   | 652   | 745   | 750   | 838   | 775   | 930   | 900   |
| México                 | 419   | 380   | 433   | 492   | 549   | 578   | 616   | 682   | 722   | 790   | 800   |
| Unión Europea          | 605   | 676   | 716   | 726   | 687   | 734   | 727   | 671   | 712   | 728   | 725   |
| Iraq                   | 124   | 186   | 227   | 397   | 522   | 598   | 610   | 673   | 730   | 640   | 670   |
| Sudafrica              | 260   | 239   | 191   | 206   | 240   | 326   | 371   | 355   | 369   | 436   | 470   |
| China                  | 343   | 482   | 399   | 401   | 286   | 238   | 254   | 244   | 260   | 268   | 360   |
| Emiratos Arabes Unidos | 182   | 238   | 240   | 240   | 195   | 213   | 223   | 217   | 192   | 262   | 320   |
| Hong Kong              | 243   | 215   | 236   | 253   | 295   | 410   | 300   | 272   | 299   | 312   | 305   |
| Cuba                   | 115   | 126   | 176   | 176   | 178   | 134   | 196   | 182   | 186   | 224   | 250   |
| Resto de países        | 2,906 | 3,256 | 3,673 | 3,198 | 3,410 | 3,356 | 3,617 | 3,696 | 3,807 | 3,142 | 3,024 |

Fuente: USDA.

\*Estimado.

## Exportaciones mundiales de carne de pollo (miles de toneladas, equivalente en canal)

|                 | 2006  | 2007  | 2008  | 2009  | 2010  | 2011  | 2012  | 2013  | 2014  | 2015  | 2016* |
|-----------------|-------|-------|-------|-------|-------|-------|-------|-------|-------|-------|-------|
| Brasil          | 2,502 | 2,922 | 3,242 | 3,222 | 3,272 | 3,443 | 3,508 | 3,482 | 3,558 | 3,841 | 4,090 |
| Estados Unidos  | 2,361 | 2,678 | 3,157 | 3,093 | 3,067 | 3,165 | 3,299 | 3,332 | 3,312 | 2,866 | 3,057 |
| Unión Europea   | 682   | 625   | 726   | 765   | 934   | 1,044 | 1,094 | 1,083 | 1,133 | 1,177 | 1,180 |
| Tailandia       | 261   | 296   | 383   | 379   | 432   | 467   | 538   | 504   | 546   | 622   | 630   |
| China           | 322   | 358   | 285   | 291   | 379   | 422   | 411   | 420   | 430   | 401   | 375   |
| Turquía         | 23    | 26    | 41    | 87    | 110   | 206   | 284   | 337   | 379   | 321   | 340   |
| Argentina       | 94    | 125   | 164   | 178   | 214   | 224   | 295   | 334   | 278   | 187   | 225   |
| Ucrania         | 6     | 5     | 6     | 13    | 23    | 42    | 75    | 141   | 167   | 159   | 165   |
| Canadá          | 110   | 139   | 152   | 147   | 147   | 143   | 141   | 150   | 137   | 133   | 150   |
| Chile           | 64    | 39    | 63    | 87    | 79    | 90    | 93    | 88    | 87    | 99    | 105   |
| Resto de países | 87    | 111   | 144   | 197   | 245   | 330   | 350   | 403   | 453   | 467   | 438   |

Fuente: USDA.

\*Estimado.



**Mercado nacional**

| Variable                                | 2006        | 2007        | 2008        | 2009        | 2010        | 2011        | 2012        | 2013        | 2014        | 2015       | 2016*     |
|---|-------------|-------------|-------------|-------------|-------------|-------------|-------------|-------------|-------------|------------|-----------|
| Inventario (Cabezas)                    | 299,051,881 | 305,959,767 | 311,961,857 | 315,609,980 | 320,425,092 | 324,686,737 | 329,917,162 | 332,891,038 | 333,435,192 | n.d.       | n.d.      |
| Producción (Toneladas)                  | 2,463,797   | 2,542,493   | 2,580,779   | 2,636,485   | 2,681,117   | 2,765,020   | 2,791,639   | 2,808,032   | 2,879,686   | 2,962,337  | 3,051,843 |
| Valor de la producción (Miles de pesos) | 41,851,746  | 49,457,301  | 55,857,406  | 60,294,442  | 65,045,328  | 71,028,657  | 76,096,680  | 84,220,107  | 89,222,296  | 86,719,765 | n.d.      |

\*Estimado

Fuente: SIAP-SAGARPA.

**Principales entidades productoras**

| (Toneladas)    | 2007             | 2008             | 2009             | 2010             | 2011             | 2012             | 2013             | 2014             | 2015             | 2016*            |
|----------------|------------------|------------------|------------------|------------------|------------------|------------------|------------------|------------------|------------------|------------------|
| Jalisco        | 266,063          | 269,626          | 287,685          | 304,103          | 315,653          | 313,743          | 322,239          | 327,635          | 348,868          | 358,906          |
| Aguascalientes | 192,170          | 212,695          | 206,758          | 191,995          | 236,674          | 250,301          | 238,071          | 280,100          | 300,981          | 320,143          |
| Veracruz       | 283,245          | 287,494          | 289,887          | 286,518          | 288,456          | 294,323          | 296,593          | 293,685          | 303,329          | 320,448          |
| Durango        | 219,598          | 236,091          | 246,496          | 252,087          | 267,537          | 285,542          | 287,709          | 295,170          | 289,472          | 284,444          |
| Querétaro      | 211,291          | 207,619          | 206,010          | 216,062          | 217,262          | 223,752          | 233,162          | 262,750          | 277,954          | 294,890          |
| Guanajuato     | 159,939          | 162,946          | 167,834          | 172,083          | 177,637          | 176,681          | 176,343          | 166,045          | 175,081          | 178,287          |
| Otras          | 1,210,187        | 1,204,308        | 1,231,815        | 1,258,269        | 1,261,801        | 1,247,297        | 1,253,915        | 1,254,301        | 1,266,652        | 1,294,725        |
| <b>Total</b>   | <b>2,542,493</b> | <b>2,580,779</b> | <b>2,636,485</b> | <b>2,681,117</b> | <b>2,765,020</b> | <b>2,791,639</b> | <b>2,808,032</b> | <b>2,879,686</b> | <b>2,962,337</b> | <b>3,051,843</b> |

\*Estimado.

Fuente: SIAP-SAGARPA.

**Comercio exterior**

**Exportaciones**

|                            | 2006 | 2007 | 2008 | 2009  | 2010  | 2011  | 2012 | 2013  | 2014  | 2015 | 2016* |
|----------------------------|------|------|------|-------|-------|-------|------|-------|-------|------|-------|
| Valor (Miles de dólares)** | 61   | 49   | 538  | 2,378 | 3,114 | 2,879 | 840  | 1,763 | 1,991 | 635  | n.d.  |
| Volumen (Toneladas)        | 43   | 44   | 460  | 2,332 | 3,263 | 1,247 | 417  | 1,305 | 1,511 | 474  | 5,000 |

**Importaciones**

|                            | 2006    | 2007    | 2008    | 2009    | 2010    | 2011    | 2012    | 2013    | 2014    | 2015    | 2016*   |
|----------------------------|---------|---------|---------|---------|---------|---------|---------|---------|---------|---------|---------|
| Valor (Miles de dólares)** | 276,149 | 257,738 | 312,905 | 362,676 | 373,733 | 439,981 | 546,356 | 588,577 | 567,144 | 465,017 | n.d.    |
| Volumen (Toneladas)        | 379,487 | 340,247 | 382,416 | 444,619 | 496,023 | 500,188 | 527,025 | 574,981 | 605,140 | 662,225 | 800,000 |

Fuente: SIACON-SAGARPA, USDA

\*\*Volumen expresado equivalente en carne en canal

\*Estimado

**Consumo aparente**

| (Toneladas) | 2006      | 2007      | 2008      | 2009      | 2010      | 2011      | 2012      | 2013      | 2014      | 2015      | 2016*     |
|-------------|-----------|-----------|-----------|-----------|-----------|-----------|-----------|-----------|-----------|-----------|-----------|
|             | 2,843,241 | 2,882,696 | 2,962,735 | 3,078,771 | 3,173,877 | 3,263,961 | 3,318,246 | 3,381,707 | 3,483,315 | 3,624,088 | 3,846,843 |

Fuente: SIACON-SAGARPA, USDA

\*Estimado

**Precio al productor, carne en canal**

| (Pesos por tonelada) | 2006          | 2007          | 2008          | 2009          | 2010          | 2011          | 2012          | 2013          | 2014          |
|----------------------|---------------|---------------|---------------|---------------|---------------|---------------|---------------|---------------|---------------|
| Aguascalientes       | 14730         | 20130         | 20390         | 20990         | 21420         | 22740         | 25512         | 27427         | 28440         |
| Baja California      | 17050         | 20320         | 24890         | 26030         | 28210         | 32010         | 37248         | 34357         | 34160         |
| Baja California Sur  | 17330         | 21250         | 24500         | 27390         | 28300         | 34080         | 35159         | 37345         | 40030         |
| Campeche             | 17790         | 19340         | 22440         | 25230         | 27550         | 31300         | 28779         | 22969         | 23950         |
| Coahuila             | 16330         | 16850         | 18370         | 21520         | 23490         | 25190         | 21384         | 24974         | 31900         |
| Colima               | 17470         | 20050         | 24020         | 26060         | 28310         | 31500         | 32427         | 32855         | 34560         |
| Chiapas              | 16700         | 22750         | 24970         | 27410         | 29020         | 31590         | 33413         | 31300         | 32340         |
| Chihuahua            | 17190         | 19130         | 22040         | 23230         | 23590         | 23570         | 24392         | 25508         | 25790         |
| Distrito Federal     | 17650         | 21810         | 24910         | 27680         | 28270         | 27950         | 27544         | 32547         | 35190         |
| Durango              | 16350         | 18290         | 18130         | 18950         | 20800         | 26590         | 27549         | 30274         | 31370         |
| <b>Nacional</b>      | <b>168590</b> | <b>199920</b> | <b>224660</b> | <b>244490</b> | <b>258960</b> | <b>286520</b> | <b>293407</b> | <b>299556</b> | <b>317730</b> |

Fuente: SIAP-SAGARPA.

**Precio del pollo en pie en México  
(Pesos por kilogramo)**

|      | Ene   | Feb   | Mar   | Abr   | May   | Jun   | Jul   | Ago   | Sep   | Oct   | Nov   | Dic   |
|------|-------|-------|-------|-------|-------|-------|-------|-------|-------|-------|-------|-------|
| 2012 | 17.66 | 17.75 | 17.23 | 18.04 | 18.24 | 18.85 | 19.47 | 19.66 | 19.91 | 20.36 | 19.97 | 20.69 |
| 2013 | 20.08 | 20.67 | 20.47 | 21.04 | 20.95 | 21.21 | 20.83 | 20.80 | 20.25 | 20.23 | 20.14 | 20.67 |
| 2014 | 21.11 | 21.70 | 21.56 | 21.72 | 22.30 | 21.91 | 21.64 | 22.46 | 21.60 | 21.70 | 20.31 | 20.20 |
| 2015 | 19.98 | 20.74 | 20.88 | 21.09 | 20.67 | 20.46 | 20.51 | 20.70 | 20.03 | 20.25 | 19.76 | 20.41 |
| 2016 | 20.51 | 20.78 | 20.79 | 20.67 | 21.91 | 21.90 |       |       |       |       |       |       |

Fuente: Números del campo.

**Precio de la carne de pollo al mayoreo en México  
(Pesos por kilogramo)**

|      | Ene   | Feb   | Mar   | Abr   | May   | Jun   | Jul   | Ago   | Sep   | Oct   | Nov   | Dic   |
|------|-------|-------|-------|-------|-------|-------|-------|-------|-------|-------|-------|-------|
| 2012 | 25.79 | 26.83 | 25.17 | 19.67 | 23.04 | 24.51 | 25.74 | 24.58 | 26.37 | 27.67 | 27.17 | 28.40 |
| 2013 | 29.33 | 30.43 | 31.94 | 33.19 | 35.68 | 37.19 | 30.15 | 22.60 | 24.85 | 23.96 | 22.70 | 30.16 |
| 2014 | 31.92 | 31.79 | 31.77 | 32.29 | 40.76 | 35.91 | 25.00 | 32.05 | 35.40 | 32.10 | 27.71 | 31.54 |
| 2015 | 34.20 | 29.03 | 30.62 | 35.61 | 33.53 | 32.74 | 32.54 | 31.37 | 29.18 | 27.83 | 29.51 | 33.23 |
| 2016 | 31.20 | 29.54 | 29.11 | 33.95 | 40.00 | 37.21 |       |       |       |       |       |       |

Fuente: Números del campo.

**Precio de la carne de pollo al consumidor en México  
(Pesos por kilogramo)**

|      | Ene   | Feb   | Mar   | Abr   | May   | Jun   | Jul   | Ago   | Sep   | Oct   | Nov   | Dic   |
|------|-------|-------|-------|-------|-------|-------|-------|-------|-------|-------|-------|-------|
| 2012 | 33.69 | 34.46 | 33.92 | 33.60 | 33.68 | 33.81 | 34.95 | 34.79 | 36.39 | 36.83 | 36.46 | 36.62 |
| 2013 | 37.75 | 37.65 | 38.38 | 39.35 | 41.11 | 41.79 | 39.47 | 38.01 | 37.45 | 36.03 | 33.45 | 35.38 |
| 2014 | 38.04 | 38.17 | 37.94 | 38.54 | 43.30 | 41.42 | 39.06 | 40.23 | 40.65 | 38.96 | 38.11 | 39.32 |
| 2015 | 40.63 | 40.12 | 39.49 | 41.73 | 40.94 | 40.15 | 40.68 | 39.19 | 38.51 | 37.93 | 37.55 | 37.54 |
| 2016 | 38.44 | 38.65 | 38.98 | 40.65 | 42.44 | 41.59 |       |       |       |       |       |       |

Fuente: Números del campo.