

INFORMACIÓN RELEVANTE MUERTES MATERNAS

Fuente: Dirección General de Epidemiología (DGE)

- La Razón de Mortalidad Materna (RMM) calculada es de 28.0 defunciones por cada 100 mil nacimientos estimados, representa una reducción de 24.4 puntos porcentuales respecto de lo registrado a la misma fecha del año pasado.
- Las principales causas de defunción son: Enfermedad hipertensiva, edema y proteinuria en el embarazo, parto y puerperio (22.7%), Hemorragia obstétrica (22.7%) y Complicaciones del embarazo, parto y puerperio (13.4%).
- Los Estados que notifican mayor número de defunciones son: Chiapas (10), Estado de México (9), Guanajuato y Jalisco (7) cada una, Baja California y Veracruz (6) cada una.

Información hasta la semana epidemiológica 08 del 2017

La razón de mortalidad materna calculada es de 28.0 defunciones por cada 100 mil nacimientos estimados, lo que representa una reducción de 24.4% respecto de lo registrado a la misma fecha del año pasado. (Tabla 1)

Los grupos de edad con mayor RMM es el de 45 a 49 años. (Gráfica 1)

Las principales causas de defunción son:

- Enfermedad hipertensiva, edema y proteinuria en el embarazo, el parto y el puerperio (22.7%)
- Hemorragia obstétrica (22.7%)
- Complicaciones del embarazo, parto y puerperio (13.4%)

Las entidades con defunciones son: Chiapas, Edo de México, Guanajuato, Jalisco y Baja California. En conjunto suman el 40.2% de las defunciones registradas. (Tabla 4)

Las entidades federativas que presentan una RMM mayor a la nacional son: Baja California, Baja California Sur, Chiapas, Durango, Guerrero, Guanajuato, Hidalgo, Jalisco, Oaxaca, Sinaloa, Sonora, Tlaxcala y Zacatecas. (Gráfica 2)

Defunciones para la Razón de Mortalidad Materna (RMM)

Tabla 1. Situación actual

Año	Cierre definitivo DGIS		A la semana DGIS		A la semana DGE	
	Defunciones	RMM	Defunciones	RMM	Defunciones	RMM
2010	992	44.1	146	42.1	155	44.7
2011	971	43.0	145	41.8	159	45.8
2012	960	42.3	154	44.1	155	44.4
2013	861	38.2	142	40.9	135	38.9
2014	872	38.9	158	45.9	175	50.8
2015	778	34.6	118	34.1	102	29.5
2016	***	***	***	***	128	37.0
2017	***	***	***	***	97	28.0

¹/A partir de la semana 45 del 2013, el denominador utilizado para el cálculo de la RMM, tiene como fuente el SINAC.

Tabla 2. Avance

En la primera semana de febrero del 2017 se registraron 60 defunciones, en tanto que para el mismo corte de 2016 se registraron 72 defunciones.

Lo descrito representa una disminución de 12 defunciones (16.6.0%) en el 2017 con respecto al 2016.

Tabla 3. Defunciones maternas y Razón de Muerte Materna por causa agrupada, 2017

Grupo ^	Total	RMM	%
Enf. Hipertensivas, edema y proteinuria en el embarazo, parto y puerperio	22	6.3	22.7
Hemorragia obstétrica	22	6.3	22.7
Complicaciones del embarazo, parto y puerperio	13	3.7	13.4
Enf. del sistema respiratorio que complica el embarazo, parto y puerperio	6	1.7	6.2
Embolia obstétrica	5	1.4	5.2
Sepsis y otras infecciones puerperales	5	1.4	5.2
Aborto	3	0.9	3.1
Causas indirectas no infecciosas	14	4.0	14.4
Causas indirectas infecciosas	5	1.4	5.2
Otras causas	1	0.3	1.0
Sin clasificar	1	0.3	1.0
Total general	97	28.0	100.0

Gráfica 1. Defunciones por grupo de edad México, 2017

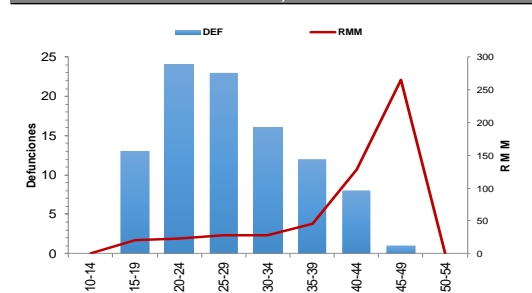


Tabla 4. Entidades con mayor número de defunciones por institución, 2017

Entidad federativa SIN	Secret. de Salud	IMSS Ord	IMSS Pros	ISSSTE	Sin atención y Otras	PMEX	SEDENA	Total	%
CHS	6	1	0	0	3	0	0	10	10.3
MEX	3	0	0	0	5	0	1	9	9.3
GTO	5	1	0	0	1	0	0	7	7.2
JAL	1	1	0	0	5	0	0	7	7.2
BC	2	3	0	0	1	0	0	6	6.2
VER	3	0	0	0	3	0	0	6	6.2
CDMX	2	0	0	0	3	0	0	5	5.2
GRO	3	1	0	0	1	0	0	5	5.2
OAX	1	1	0	0	3	0	0	5	5.2
PUE	3	0	0	0	2	0	0	5	5.2
OTROS	10	9	2	2	9	0	0	32	33.0
Total	39	17	2	2	36	0	1	97	100.0

Gráfica 2. Mortalidad Materna por Entidad de Residencia y RMM 2017



La oportunidad en promedio presenta 3.1 días en la notificación. (Gráfica 3)

Al comparar la RMM actual con el promedio de los diez años previos, los Estados que reportan incremento son: Baja California Sur, Baja California, Sinaloa, Tlaxcala, Zacatecas, Jalisco y Sonora. (Tabla 5)

NOTAS ACLARATORIAS

La Razón de Mortalidad Materna (RMM) se calcula por 100 mil nacimientos estimados.

Las causas básicas son clasificadas por la DGAE, no son definitivas y están sujetas a rectificación.

La oportunidad en la notificación se estima con el número de defunciones notificadas en las primeras 24 horas de ocurrida la defunción.

Con base en los acuerdos establecidos en la segunda reunión ordinaria del Comité Técnico Especializado Sectorial en Salud, a partir de la semana 45 del 2013, el denominador para el cálculo de la RMM se basa en los registros y proyecciones del Subsistema de Información sobre Nacimientos (SINAC).

En el presente análisis no se incluyeron las MM Tardías, por lo cual el número registrado en algunas entidades federativas puede ser menor al número reportado en las primeras semanas del presente año.

Fuentes:
1) SINAVE/DGE/Salud/Sistema de Notificación Inmediata de Muertes Maternas/Información al 27 de febrero de ambos años.
2) DGIS/Salud/SINAC/Nacimientos 2011-2017.
3) DGIS/Salud/Bases y Estadísticas de Mortalidad Materna 2006-2015.

Gráfica 3. Promedio de retraso en la notificación por entidad federativa, 2017

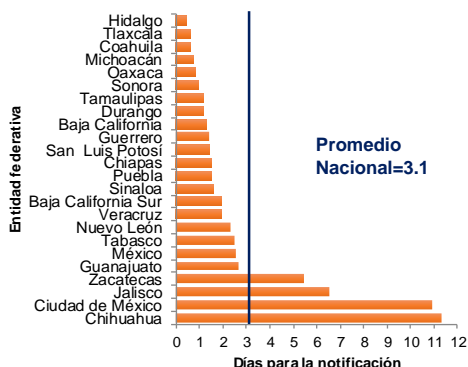


Tabla 5. Diferencia de la RMM 2017, con relación al promedio 2006-2016

Entidad	Incremento	Entidad	Reducción
Baja California Sur	29.1	Tabasco	-21.9
Baja California	28.4	Chihuahua	-24.3
Sinaloa	18.2	Colima	-24.8
Tlaxcala	15.4	Aguascalientes	-28.0
Zacatecas	9.1	Querétaro	-29.9
Jalisco	7.4	Morelos	-33.2
Sonora	2.3	Yucatán	-38.3
		Quintana Roo	-39.7
		Nayarit	-40.8
		Campeche	-47.2

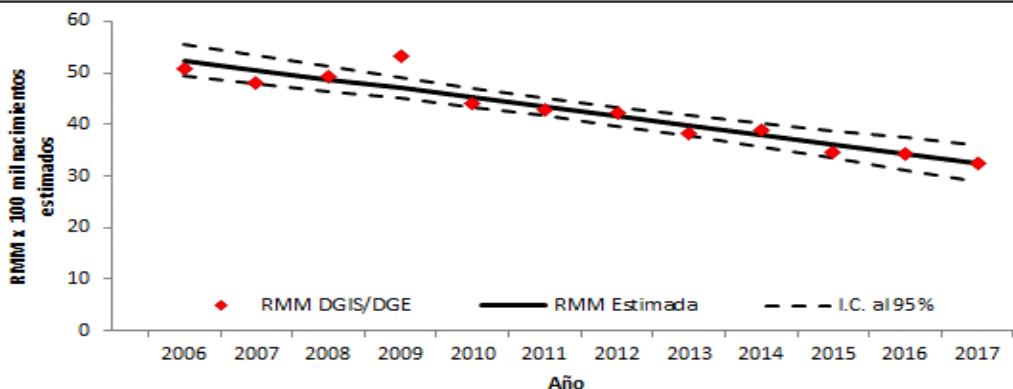
Tabla 6. Proporción de defunciones por ocurrencia identificadas por BIRMM, 2017

Entidad federativa	Defunciones por método BIRMM	Defunciones totales	% BIRMM
AGS	0	0	-
BC	0	6	0.0
BCS	1	1	100.0
CAMP	0	0	-
COAH	0	1	0.0
COL	0	0	-
CHIS	0	10	0.0
CHIH	0	3	0.0
CDMX	3	8	37.5
DGO	1	2	50.0
GTO	1	7	14.3
GRO	2	5	40.0
HGO	1	2	50.0
JAL	3	7	42.9
MEX	2	8	25.0
MICH	0	2	0.0
MOR	0	0	-
NAY	0	0	-
NL	0	4	0.0
OAX	0	5	0.0
PUE	0	4	0.0
QRO	0	0	-
Q ROO	0	0	-
SLP	0	1	0.0
SIN	0	4	0.0
SON	1	3	33.3
TAB	0	1	0.0
TAMP	0	2	0.0
TLAX	1	2	50.0
VER	0	7	0.0
YUC	0	0	-
ZAC	0	2	0.0
Nacional	16	97	16.5

Tabla 7. Defunciones por institución a la misma semana, 2010 - 2017

Institución	Años									% de notificaciones por la misma institución en 2017		Notificación oportuna*		Identificadas por método BIRMM	
	2010	2011	2012	2013	2014	2015	2016	2017	2017	%	2017	%	2017	%	
SSA	83	75	75	64	90	42	66	39	97.4	34	87.2	5	12.8		
IMSS-Ord	25	25	26	22	25	18	16	17	94.1	11	64.7	3	17.6		
Privada	12	14	21	14	12	12	8	9	55.6	7	77.8	2	22.2		
Otras	3	6	4	6	12	4	5	6	83.3	5	83.3	1	16.7		
ISSSTE	2	3	3	3	4	1	7	2	100.0	1	50.0	0	0.0		
IMSS-Op	3	3	1	0	1	2	1	2	100.0	1	50.0	0	0.0		
PEMEX	0	1	0	0	0	0	0	0	-	-	-	-	-		
SEDENA	0	0	0	0	0	0	0	1	100.0	0	0.0	1	100.0		
SEMAR	0	0	0	0	0	0	0	0	-	-	-	-	-		
Sin atención en institución	27	32	25	26	31	23	25	21	-	11	52.4	4	19.0		
TOTAL	155	159	155	135	175	102	128	97	71.1	70	72.2	16	16.5		

Gráfica 4. Razón de mortalidad materna por 100 mil nacimientos estimados (media, IC95%). México 2006 - 2017



1) DGIS/Salud/Bases de Mortalidad Materna 2006-2015
2) SINAVE/DGE/Salud/Sistema de Notificación Inmediata de MM 2016 y 2017