

INFORMACIÓN RELEVANTE MUERTES MATERNAS

Fuente: Dirección General de Epidemiología (DGE)

- La Razón de Mortalidad Materna (RMM) calculada es de 27.4 defunciones por cada 100 mil nacimientos estimados, representa una reducción de 25.4 puntos porcentuales respecto de lo registrado a la misma fecha del año pasado.
- Las principales causas de defunción son: Enfermedad hipertensiva, edema y proteinuria en el embarazo, parto y puerperio (22.9%), Hemorragia obstétrica (20.5%) y Complicaciones del embarazo, parto y puerperio (15.7%).
- Los Estados que notifican mayor número de defunciones son: Chiapas (9), Estado de México (8), Jalisco (7), Guanajuato (6), Baja California, Guerrero y Veracruz (5 cada una).

Información hasta la semana epidemiológica 07 del 2017

La razón de mortalidad materna calculada es de 27.4 defunciones por cada 100 mil nacimientos estimados, lo que representa una reducción de 25.4% respecto de lo registrado a la misma fecha del año pasado. (Tabla 1)

Los grupos de edad con mayor RMM es el de 45 a 49 años. (Gráfica 1)

Las principales causas de defunción son:

- Enfermedad hipertensiva, edema y proteinuria en el embarazo, el parto y el puerperio (22.9%)
- Hemorragia obstétrica (20.5%)
- Complicaciones del embarazo, parto y puerperio (15.7%)

Las entidades con defunciones son: Chiapas, Edo de México, Jalisco, Guanajuato y Baja California. En conjunto suman el 42.2% de las defunciones registradas. (Tabla 4)

Las entidades federativas que presentan una RMM mayor a la nacional son: Baja California, Baja California Sur, Chiapas, Durango, Guerrero, Guanajuato, Jalisco, Oaxaca, Sinaloa, San Luis Potosí, Sonora, Tlaxcala y Zacatecas. (Gráfica 2)

Defunciones para la Razón de Mortalidad Materna (RMM)

Tabla 1. Situación actual

Año	Cierre definitivo DGIS		A la semana DGIS		A la semana DGE	
	Defunciones	RMM	Defunciones	RMM	Defunciones	RMM
2010	992	44.1	133	43.9	143	47.2
2011	971	43.0	126	41.5	132	43.5
2012	960	42.3	137	44.9	136	44.5
2013	861	38.2	127	41.9	115	37.9
2014	872	38.9	140	46.4	154	51.1
2015	778	34.6	106	35.0	90	29.7
2016	***	***	***	***	111	36.7
2017	***	***	***	***	83	27.4

1/A partir de la semana 45 del 2013, el denominador utilizado para el cálculo de la RMM, tiene como fuente el SINAC.

Tabla 2. Avance

En la primera semana de febrero del 2017 se registraron 60 defunciones, en tanto que para el mismo corte de 2016 se registraron 72 defunciones.

Lo descrito representa una disminución de 12 defunciones (16.6.0%) en el 2017 con respecto al 2016.

Tabla 3. Defunciones maternas y Razón de Muerte Materna por causa agrupada, 2017

Grupo ^	Total	RMM	%
Enf. Hipertensivas, edema y proteinuria en el embarazo, parto y puerperio	19	6.3	22.9
Hemorragia obstétrica	17	5.6	20.5
Complicaciones del embarazo, parto y puerperio	13	4.3	15.7
Enf. del sistema respiratorio que complica el embarazo, parto y puerperio	6	2.0	7.2
Embolia obstétrica	4	1.3	4.8
Sepsis y otras infecciones puerperales	4	1.4	4.8
Aborto	3	1.0	3.6
Causas indirectas no infecciosas	12	4.0	14.5
Causas indirectas infecciosas	5	1.6	6.0
Total general	83	27.4	100.0

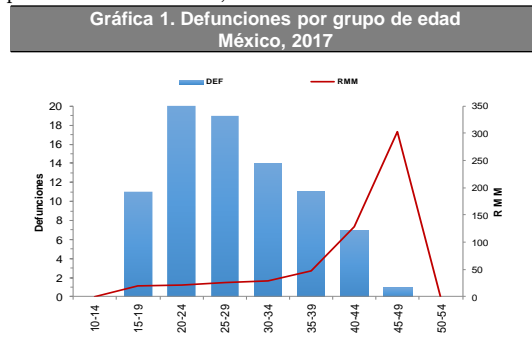
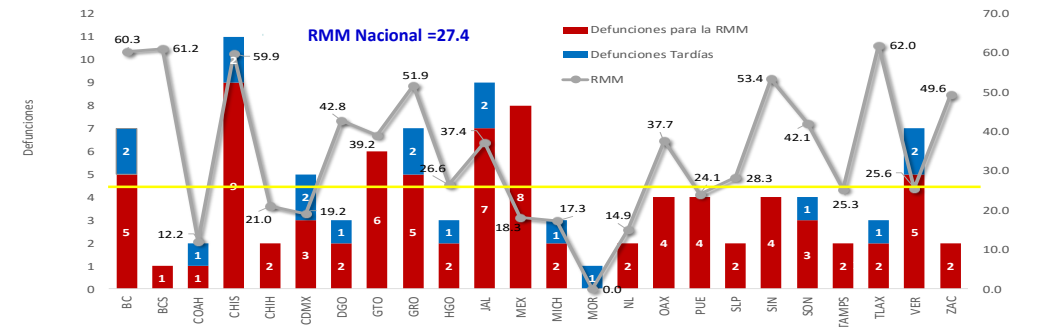


Tabla 4. Entidades con mayor número de defunciones por institución, 2017

Entidad federativa	Secret. de Salud	IMSS Ord	IMSS Pros	ISSSTE	Sin atención u Otras	PEMEX	SEDENA	Total	%
CHS	6	1	0	0	2	0	0	9	10.8
MEX	3	0	0	0	4	0	1	8	9.6
JAL	1	1	0	0	5	0	0	7	8.4
GTO	4	1	0	0	1	0	0	6	7.2
BC	1	3	0	0	1	0	0	5	6.0
GRO	3	1	0	0	1	0	0	5	6.0
VER	2	0	0	0	3	0	0	5	6.0
OAX	0	1	0	0	3	0	0	4	4.8
PUE	2	0	0	0	2	0	0	4	4.8
SIN	1	2	0	0	1	0	0	4	4.8
OTROS	9	6	2	2	7	0	0	26	31.3
Total	32	16	2	2	30	0	1	83	100.0

Gráfica 2. Mortalidad Materna por Entidad de Residencia y RMM 2017



La oportunidad en promedio presenta 2.5 días en la notificación. (Gráfica 3)

Al comparar la RMM actual con el promedio de los diez años previos, los Estados que reportan incremento son: Baja California Sur, Baja California, Sinaloa, Tlaxcala, Zacatecas, Jalisco, Sonora y Chiapas (Tabla 5)

NOTAS ACLARATORIAS

La Razón de Mortalidad Materna (RMM) se calcula por 100 mil nacimientos estimados.

Las causas básicas son clasificadas por la DGAE, no son definitivas y están sujetas a rectificación.

La oportunidad en la notificación se estima con el número de defunciones notificadas en las primeras 24 horas de ocurrida la defunción.

1/ Con base en los acuerdos establecidos en la segunda reunión ordinaria del Comité Técnico Especializado Sectorial en Salud, a partir de la semana 45 del 2013, el denominador para el cálculo de la RMM se basa en los registros y proyecciones del Subsistema de Información sobre Nacimientos (SINAC).

* En el presente análisis no se incluyeron las MM Tardías, por lo cual el número registrado en algunas entidades federativas puede ser menor al número reportado en las primeras semanas del presente año.

Gráfica 3. Promedio de retraso en la notificación por entidad federativa, 2017

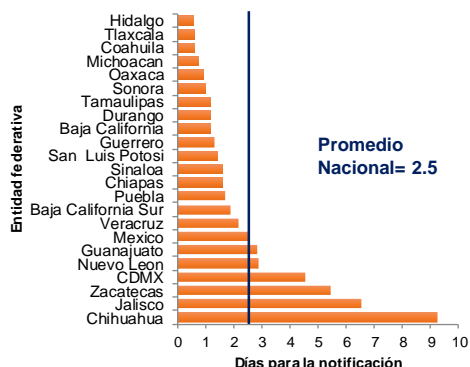


Tabla 5. Diferencia de la RMM 2017, con relación al promedio 2006-2016

Entidad	Incremento	Entidad	Reducción
Baja California Sur	36.8	Michoacán	-25.0
Baja California	25.4	Aguascalientes	-28.0
Sinaloa	24.9	Querétaro	-29.9
Tlaxcala	23.1	Chihuahua	-30.9
Zacatecas	15.2	Morelos	-33.2
Jalisco	12.1	Tabasco	-34.8
Sonora	7.6	Yucatán	-38.3
Chiapas	0.4	Quintana Roo	-39.7
		Nayarit	-40.8
		Campeche	-47.2

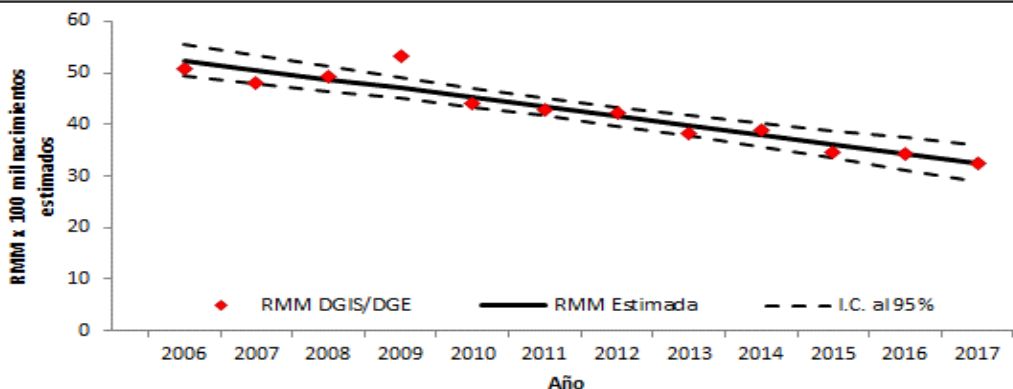
Tabla 6. Proporción de defunciones por ocurrencia identificadas por BIRMM, 2017

Entidad federativa	Defunciones por método BIRMM	Defunciones totales	% BIRMM
AGS	0	0	-
BC	0	5	0.0
BCS	1	1	100.0
CAMP	0	0	-
COAH	0	1	0.0
COL	0	0	-
CHIS	0	9	0.0
CHIH	0	2	0.0
CDMX	2	6	33.3
DGO	1	2	50.0
GTO	1	6	16.7
GRO	2	4	50.0
HGO	0	1	0.0
JAL	3	7	42.9
MEX	2	7	28.6
MICH	0	2	0.0
MOR	0	0	-
NAY	0	0	-
NL	0	3	0.0
OAX	0	4	0.0
PUE	0	3	0.0
QRO	0	0	-
Q ROO	0	0	-
SLP	0	1	0.0
SIN	0	4	0.0
SON	1	3	33.3
TAB	0	0	-
TAMP	0	2	0.0
TLAX	1	2	50.0
VER	0	6	0.0
YUC	0	0	-
ZAC	0	2	0.0
Nacional	14	83	16.9

Tabla 7. Defunciones por institución a la misma semana, 2010 - 2017

Institución	Años									% de notificaciones por la misma institución en 2017		Notificación oportuna*		Identificadas por método BIRMM	
	2010	2011	2012	2013	2014	2015	2016	2017	2017	%	2017	%			
SSA	75	60	65	54	83	38	54	32	100.0	28	87.5	4	12.5		
IMSS-Ord	24	20	22	20	16	15	15	16	93.8	11	68.8	3	18.8		
Privada	10	14	19	11	9	12	7	9	55.6	7	77.8	2	22.2		
Otras	3	4	4	5	11	4	5	5	80.0	4	80.0	1	20.0		
ISSSTE	2	3	3	3	4	1	6	2	100.0	1	50.0	0	0.0		
IMSS-Op	3	3	1	0	1	2	1	2	100.0	1	50.0	0	0.0		
PEMEX	0	0	0	0	0	0	0	0	-	-	-	-	-		
SEDENA	0	0	0	0	0	0	0	1	100.0	0	0.0	1	100.0		
SEMAR	0	0	0	0	0	0	0	0	-	-	-	-	-		
Sin atención en institución	26	28	22	22	30	18	23	16	-	9	56.3	3	18.8		
TOTAL	143	132	136	115	154	90	111	83	73.5	61	73.5	14	16.9		

Gráfica 4. Razón de mortalidad materna por 100 mil nacimientos estimados (media, IC95%). México 2006 - 2017



Fuentes:

- 1) SINAVE/DGE/Salud/Sistema de Notificación Inmediata de Muertes Maternas/Información al 20 de febrero de ambos años.
- 2) DGIS/Salud/SINAC/Nacimientos 2011-2017.
- 3) DGIS/Salud/Bases y Estadísticas de Mortalidad Materna 2006-2015.

- 1) DGIS/Salud/Bases de Mortalidad Materna 2006-2015
- 2) SINAVE/DGE/Salud/Sistema de Notificación Inmediata de MM 2016 y 2017