

## **INFORMACIÓN RELEVANTE MUERTES MATERNAS**

**Fuente: Dirección General de Epidemiología (DGE)**

- La Razón de Mortalidad Materna (RMM) calculada es de 27.7 defunciones por cada 100 mil nacimientos estimados, representa una reducción de 19.3 puntos porcentuales respecto de lo registrado a la misma fecha del año pasado.
- Las principales causas de defunción son: Enfermedad hipertensiva, edema y proteinuria en el embarazo, parto y puerperio (20.9%), Hemorragia obstétrica (18.1%) y Complicaciones del embarazo, parto y puerperio (16.7%).
- Los Estados que notifican mayor número de defunciones son: Chiapas (8), Jalisco y Estado de México (7), Guanajuato (6), Baja California y Veracruz (5).

Información hasta la semana epidemiológica 06 del 2017

La razón de mortalidad materna calculada es de 27.7 defunciones por cada 100 mil nacimientos estimados, lo que representa una reducción de 19.3% respecto de lo registrado a la misma fecha del año pasado. (Tabla 1)

Los grupos de edad con mayor RMM es el de 45 a 49 años. (Gráfica 1)

Las principales causas de defunción son:

- Enfermedad hipertensiva, edema y proteinuria en el embarazo, el parto y el puerperio (20.9%)
- Hemorragia obstétrica (18.1%)
- Complicaciones del embarazo, parto y puerperio (16.7%)

Las entidades con defunciones son: Chiapas, Jalisco, Edo de México, Guanajuato y Baja California. En conjunto suman el 45.8% de las defunciones registradas. (Tabla 4)

Las entidades federativas que presentan una RMM mayor a la nacional son: Baja California, Chiapas, Guerrero, Guanajuato, Jalisco, Puebla, Sinaloa, San Luis Potosí, Sonora, Tamaulipas, Tlaxcala, Veracruz y Zacatecas. (Gráfica 2)

**Defunciones para la Razón de Mortalidad Materna (RMM)**

Tabla 1. Situación actual

Año	Cierre definitivo DGIS		A la semana DGIS		A la semana DGE	
	Defunciones	RMM	Defunciones	RMM	Defunciones	RMM
2010	992	44.1	116	44.6	126	48.5
2011	971	43.0	110	42.3	112	43.0
2012	960	42.3	118	45.1	119	45.5
2013	861	38.2	110	42.3	101	38.8
2014	872	38.9	129	49.9	142	55.0
2015	778	34.6	93	35.8	75	28.9
2016	***	***	***	***	89	34.3
2017	***	***	***	***	72	27.7

<sup>1</sup>/A partir de la semana 45 del 2013, el denominador utilizado para el cálculo de la RMM, tiene como fuente el SINAC.

Tabla 2. Avance

**En la primera semana de febrero del 2017 se registraron 60 defunciones, en tanto que para el mismo corte de 2016 se registraron 72 defunciones.**

Lo descrito representa una disminución de 12 defunciones (16.6.0%) en el 2017 con respecto al 2016.

Tabla 3. Defunciones maternas y Razón de Muerte Materna por causa agrupada, 2017

Grupo ^	Total	RMM	%
Enf. Hipertensivas, edema y proteinuria en el embarazo, parto y puerperio	15	5.8	20.9
Hemorragia obstétrica	13	5.0	18.1
Complicaciones del embarazo, parto y puerperio	12	4.6	16.7
Enf. del sistema respiratorio que complica el embarazo, parto y puerperio	6	2.3	8.3
Embolia obstétrica	4	1.5	5.6
Sepsis y otras infecciones puerperales	3	1.4	4.1
Aborto	2	0.8	2.8
Causas indirectas no infecciosas	11	4.2	15.3
Causas indirectas infecciosas	5	1.9	6.9
Sin clasificar	1	0.4	1.4
<b>Total general</b>	<b>72</b>	<b>27.7</b>	<b>100.0</b>

Gráfica 1. Defunciones por grupo de edad México, 2017

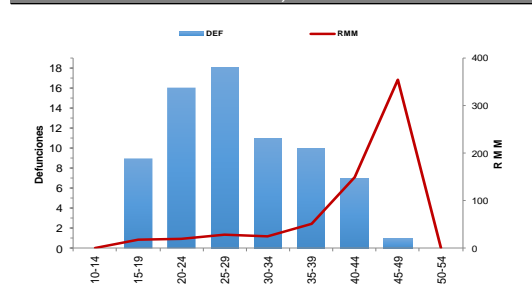
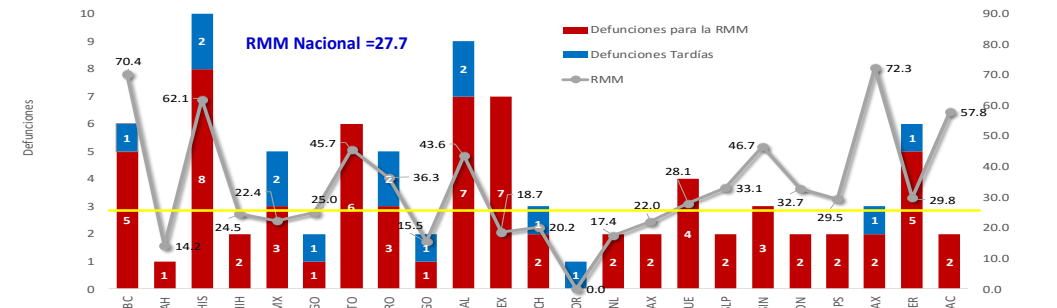


Tabla 4. Entidades con mayor número de defunciones por institución, 2017

Entidad federativa	Secret. de Salud	IMSS Ord	IMSS Pros	ISSSTE	Sin atención y Otras	PEMEX	SEDENA	Total	%
CHS	5	1	0	0	2	0	0	8	11.1
JAL	1	1	0	0	5	0	0	7	9.7
MEX	3	0	0	0	3	0	1	7	9.7
GTO	4	1	0	0	1	0	0	6	8.3
BC	1	3	0	0	1	0	0	5	6.9
VER	2	0	0	0	3	0	0	5	6.9
PUE	2	0	0	0	2	0	0	4	5.6
CDMX	1	0	0	0	2	0	0	3	4.2
GRO	3	0	0	0	0	0	0	3	4.2
SIN	1	2	0	0	0	0	0	3	4.2
OTROS	5	6	2	2	6	0	0	21	29.2
<b>Total</b>	<b>28</b>	<b>14</b>	<b>2</b>	<b>2</b>	<b>25</b>	<b>0</b>	<b>1</b>	<b>72</b>	<b>100.0</b>

Gráfica 2. Mortalidad Materna por Entidad de Residencia y RMM 2017



La oportunidad en promedio presenta 2.8 días en la notificación. (Gráfica 3)

Al comparar la RMM actual con el promedio de los diez años previos, los Estados que reportan incremento son: Baja California, Tlaxcala, Zacatecas, Sinaloa, Jalisco, Chiapas, Guanajuato, San Luis Potosí, Sonora y Tamaulipas. (Tabla 5)

#### NOTAS ACLARATORIAS

La Razón de Mortalidad Materna (RMM) se calcula por 100 mil nacimientos estimados.

Las causas básicas son clasificadas por la DGAE, no son definitivas y están sujetas a rectificación.

La oportunidad en la notificación se estima con el número de defunciones notificadas en las primeras 24 horas de ocurrida la defunción.

Con base en los acuerdos establecidos en la segunda reunión ordinaria del Comité Técnico Especializado Sectorial en Salud, a partir de la semana 45 del 2013, el denominador para el cálculo de la RMM se basa en los registros y proyecciones del Subsistema de Información sobre Nacimientos (SINAC).

En el presente análisis no se incluyeron las MM Tardías, por lo cual el número registrado en algunas entidades federativas puede ser menor al número reportado en las primeras semanas del presente año.

Fuentes:  
1) SINAVE/DGE/Salud/Sistema de Notificación Inmediata de Muertes Maternas/Información al 13 de febrero de ambos años.  
2) DGIS/Salud/SINAC/Nacimientos 2011-2017.  
3) DGIS/Salud/Bases y Estadísticas de Mortalidad Materna 2006-2015.

Gráfica 3. Promedio de retraso en la notificación por entidad federativa, 2017

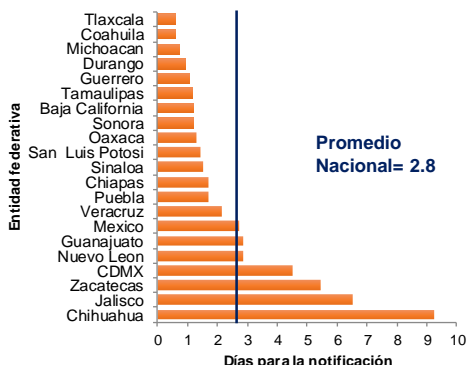


Tabla 5. Diferencia de la RMM 2017, con relación al promedio 2006-2016

Entidad	Incremento	Entidad	Reducción
Baja California	35.4	Aguascalientes	-28.0
Tlaxcala	33.5	Guerrero	-28.4
Zacatecas	23.5	Querétaro	-29.9
Jalisco	18.3	Morelos	-33.2
Sinaloa	18.2	Oaxaca	-33.4
Guanajuato	4.2	Tabasco	-34.8
Chiapas	2.6	Yucatán	-38.3
		Quintana Roo	-39.7
		Nayarit	-40.8
		Campeche	-47.2

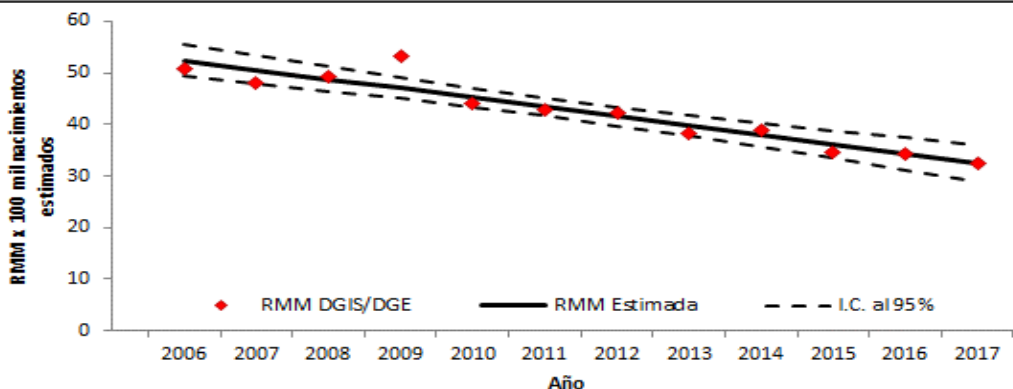
Tabla 6. Proporción de defunciones por ocurrencia identificadas por BIRMM, 2017

Entidad federativa	Defunciones por método BIRMM	Defunciones totales	% BIRMM
AGS	0	0	-
BC	0	5	0.0
BCS	0	0	-
CAMP	0	0	-
COAH	0	1	0.0
COL	0	0	-
CHIS	0	8	0.0
CHIH	0	2	0.0
CDMX	2	6	33.3
DGO	0	1	0.0
GTO	1	6	16.7
GRO	0	2	0.0
HGO	0	0	-
JAL	3	7	42.9
MEX	2	6	33.3
MICH	0	2	0.0
MOR	0	0	-
NAY	0	0	-
NL	0	3	0.0
OAX	0	2	0.0
PUE	0	3	0.0
QRO	0	0	-
Q ROO	0	0	-
SLP	0	1	0.0
SIN	0	3	0.0
SON	1	2	50.0
TAB	0	0	-
TAMP	0	2	0.0
TLAX	1	2	50.0
VER	0	6	0.0
YUC	0	0	-
ZAC	0	2	0.0
<b>Nacional</b>	<b>10</b>	<b>72</b>	<b>13.9</b>

Tabla 7. Defunciones por institución a la misma semana, 2010 - 2017

Institución	Años								% de notificaciones por la misma institución en 2017	Notificación oportuna*		Identificadas por método BIRMM	
	2010	2011	2012	2013	2014	2015	2016	2017		2017	%	2017	%
SSA	59	37	40	44	58	32	41	28	100.0	24	85.7	3	10.7
IMSS-Ord	20	9	16	14	11	12	12	14	92.9	9	64.3	2	14.3
Privada	10	11	14	9	8	12	6	8	50.0	6	75.0	2	25.0
Otras	2	2	4	5	10	3	5	5	80.0	4	80.0	1	20.0
ISSSTE	0	3	2	1	4	1	6	2	100.0	1	50.0	0	0.0
IMSS-Op	1	2	1	0	1	1	1	2	100.0	1	50.0	0	0.0
PEMEX	0	0	0	0	0	0	0	0	-	-	-	-	-
SEDENA	0	0	0	0	0	0	0	1	100.0	0	0.0	1	100.0
SEMAR	0	0	0	0	0	0	0	0	-	-	-	-	-
Sin atención en institución	19	22	18	17	23	14	18	12	-	7.0	-	1	8.3
<b>TOTAL</b>	<b>111</b>	<b>86</b>	<b>95</b>	<b>90</b>	<b>115</b>	<b>75</b>	<b>89</b>	<b>72</b>	<b>75.0</b>	<b>52</b>	<b>72.2</b>	<b>10</b>	<b>13.9</b>

Gráfica 4. Razón de mortalidad materna por 100 mil nacimientos estimados (media, IC95%). México 2006 - 2017



1) DGIS/Salud/Bases de Mortalidad Materna 2006-2015  
2) SINAVE/DGE/Salud/Sistema de Notificación Inmediata de MM 2016 y 2017