

## **INFORMACIÓN RELEVANTE MUERTES MATERNAS**

**Fuente: Dirección General de Epidemiología (DGE)**

- La Razón de Mortalidad Materna (RMM) calculada es de 20.8 defunciones por cada 100 mil nacimientos estimados, representa una reducción de 55.8 puntos porcentuales respecto de lo registrado a la misma fecha del año pasado.
- Las principales causas de defunción son: Enfermedad hipertensiva, edema y proteinuria en el embarazo, parto y puerperio (33.3%), Hemorragia obstétrica., Aborto y Embolia Obstétrica(11.1%).
- Los Estados que notifican mayor número de defunciones son: Puebla (2), Chiapas, Ciudad de México, Jalisco, Nuevo León, Sinaloa, Sonora y Veracruz con (1).

Información hasta la semana epidemiológica 01 del 2017

La razón de mortalidad materna calculada es de 20.8 defunciones por cada 100 mil nacimientos estimados, lo que representa una reducción de 55.8% respecto de lo registrado a la misma fecha del año pasado. (Tabla 1)

Los grupos de edad con mayor RMM es el de 45 a 49 años. (Gráfica 1)

Las principales causas de defunción son:

- Enfermedad hipertensiva, edema y proteinuria en el embarazo, el parto y el puerperio (33.3%)
  - Hemorragia obstétrica (11.1%)
  - Aborto (11.1%)
- (Tabla 3)

Las entidades con defunciones son: Puebla, Chiapas, Ciudad de México, Jalisco y Nuevo León. En conjunto suman el 66.7% de las defunciones registradas. (Tabla 4)

Las entidades federativas que presentan una RMM mayor a la nacional son: Chiapas, Ciudad de México, Jalisco, Nuevo León, Sinaloa, Sonora y Veracruz. (Gráfica 2)

**Defunciones para la Razón de Mortalidad Materna (RMM)**

Tabla 1. Situación actual

Año	Cierre definitivo DGIS		A la semana DGIS		A la semana DGE	
	Defunciones	RMM	Defunciones	RMM	Defunciones	RMM
2010	992	44.1	26	60.0	27	62.4
2011	971	43.0	13	30.0	11	25.4
2012	960	42.3	12	27.5	10	22.9
2013	861	38.2	26	60.0	5	11.5
2014	872	38.9	14	32.5	6	13.9
2015	778	34.6	15	34.7	9	20.8
2016	***	***	***	***	20	47.0
2017	***	***	***	***	9	20.8

<sup>1</sup>/A partir de la semana 45 del 2013, el denominador utilizado para el cálculo de la RMM, tiene como fuente el SINAC.

Tabla 2. Avance

**En la primera semana de enero del 2017 se registraron 9 defunciones, en tanto que para el mismo corte de 2016 se registraron 20 defunciones.**

Lo descrito representa una disminución de 11 defunciones (55.0%) en el 2017 con respecto al 2016.

Tabla 3. Defunciones maternas y Razón de Muerte Materna por causa agrupada, 2017

Grupo ^	Total	RMM	%
Enf. Hipertensivas, edema y proteinuria en el embarazo, parto y puerperio	3	6.9	33.3
Hemorragia obstétrica	1	2.3	11.1
Aborto	1	2.3	11.1
Embolia obstétrica	1	2.3	11.1
Enf. del sistema respiratorio que complica el embarazo, parto y puerperio	2	4.6	22.2
Neoplasia	1	2.3	11.1
<b>Total general</b>	<b>9</b>	<b>20.8</b>	<b>100.0</b>

Gráfica 1. Defunciones por grupo de edad México, 2017

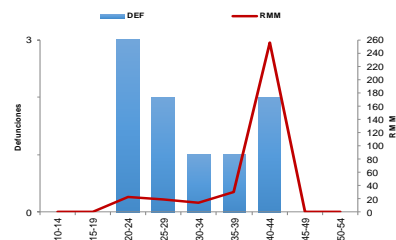
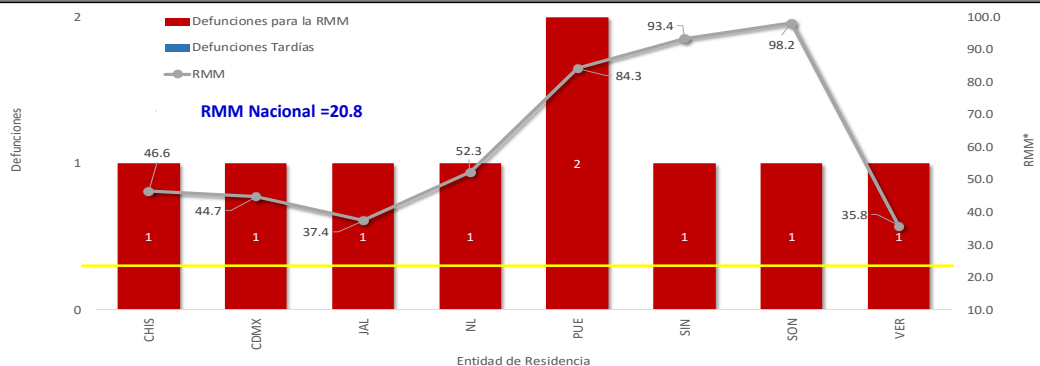


Tabla 4. Entidades con mayor número de defunciones por institución, 2017

Entidad federativa	Secret. de Salud	IMSS Ord	IMSS Pros	ISSSTE atención y Otras	PEMEX	SEDENA	Total	%
PUE	0	0	0	2	0	0	2	22.2
CHIS	0	1	0	0	0	0	1	11.1
CDMX	0	0	0	1	0	0	1	11.1
JAL	1	0	0	0	0	0	1	11.1
NL	0	0	1	0	0	0	1	11.1
SIN	1	0	0	0	0	0	1	11.1
SON	1	0	0	0	0	0	1	11.1
VER	0	0	0	1	0	0	1	11.1
<b>Total</b>	<b>3</b>	<b>1</b>	<b>1</b>	<b>3</b>	<b>0</b>	<b>0</b>	<b>9</b>	<b>100.0</b>

Gráfica 2. Mortalidad Materna por Entidad de Residencia y RMM 2017



La oportunidad en promedio presenta 1.8 días en la notificación. (Gráfica 3)

Al comparar la RMM actual con el promedio de los diez años previos, los Estados que reportan incremento son: Sinaloa, Sonora, Puebla, Nuevo León, Jalisco y Ciudad de México. (Tabla 5)

#### NOTAS ACLARATORIAS

La Razón de Mortalidad Materna (RMM) se calcula por 100 mil nacimientos estimados.

Las causas básicas son clasificadas por la DGAE, no son definitivas y están sujetas a rectificación.

La oportunidad en la notificación se estima con el número de defunciones notificadas en las primeras 24 horas de ocurrida la defunción.

1/ Con base en los acuerdos establecidos en la segunda reunión ordinaria del Comité Técnico Especializado Sectorial en Salud, a partir de la semana 45 del 2013, el denominador para el cálculo de la RMM se basa en los registros y proyecciones del Subsistema de Información sobre Nacimientos (SINAC).

\* En el presente análisis no se incluyeron las MM Tardías, por lo cual el número registrado en algunas entidades federativas puede ser menor al número reportado en las primeras semanas del presente año.

Gráfica 3. Promedio de retraso en la notificación por entidad federativa, 2017

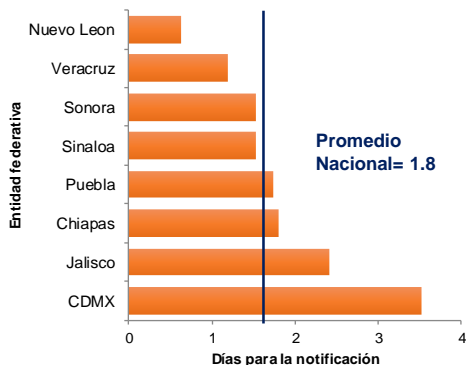


Tabla 5. Diferencia de la RMM 2017, con relación al promedio 2006-2016

Entidad	Incremento	Entidad	Reducción
Sinaloa	65.0	Quintana Roo	-39.6
Sonora	63.9	Hidalgo	-41.1
Puebla	44.0	Nayarit	-41.3
Nuevo León	29.1	Guanajuato	-41.7
Jalisco	12.3	Michoacán	-42.3
Ciudad de México	3.1	Durango	-44.6
		Campeche	-46.6
		Chihuahua	-52.0
		Oaxaca	-55.0
		Guerrero	-64.7

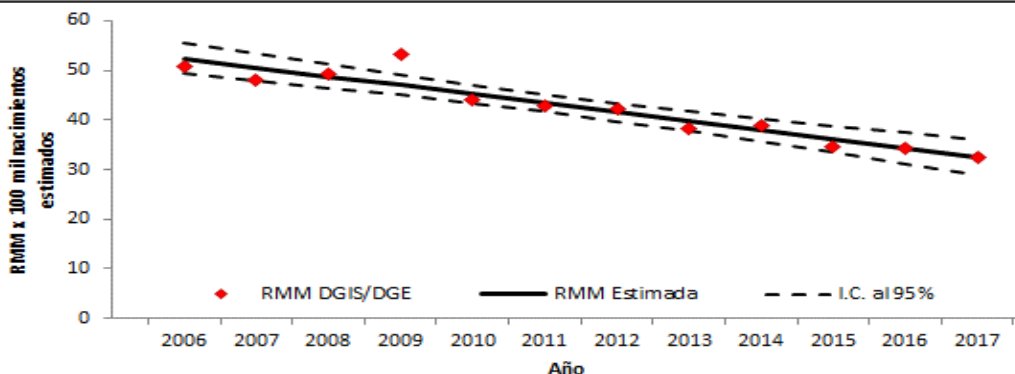
Tabla 6. Proporción de defunciones por ocurrencia identificadas por BIRMM, 2017

Entidad federativa	Defunciones por método BIRMM	Defunciones totales	% BIRMM
AGS	0	0	-
BC	0	0	-
BCS	0	0	-
CAMP	0	0	-
COAH	0	0	-
COL	0	0	-
CHIS	0	1	0.0
CHIH	0	0	-
CDMX	0	1	0.0
DGO	0	0	-
GTO	0	0	-
GRO	0	0	-
HGO	0	0	-
JAL	1	1	100.0
MEX	0	0	-
MICH	0	0	-
MOR	0	0	-
NAY	0	0	-
NL	0	1	0.0
OAX	0	0	-
PUE	0	1	0.0
QRO	0	0	-
Q ROO	0	0	-
SLP	0	0	-
SIN	0	1	0.0
SON	0	1	0.0
TAB	0	0	-
TAMP	0	0	-
TLAX	0	0	-
VER	0	2	0.0
YUC	0	0	-
ZAC	0	0	-
<b>Nacional</b>	<b>1</b>	<b>9</b>	<b>11.1</b>

Tabla 7. Defunciones por institución a la misma semana, 2010 - 2017

Institución	Años									Notificación oportuna*		Identificadas por método BIRMM	
	2010	2011	2012	2013	2014	2015	2016	2017	2017	%	2017	%	
SSA	10	7	6	3	4	6	8	3	75.0	2	66.7	0	0.0
IMSS-Ord	5	1	2	0	0	1	2	3	100.0	2	66.7	1	33.3
Privada	2	1	1	0	0	1	2	1	100.0	1	100.0	0	0.0
Otras	1	0	0	0	0	0	1	1	100.0	1	100.0	0	0.0
ISSSTE	0	1	0	2	2	0	2	0	-	0	-	0	0.0
IMSS-Op	0	0	0	0	0	0	0	0	-	0	-	0	0.0
PEMEX	0	0	0	0	0	0	0	0	-	0	-	0	0.0
SEDENA	0	0	0	0	0	0	0	0	-	0	-	0	0.0
SEMAR	0	0	0	0	0	0	0	0	-	0	-	0	0.0
Sin atención en institución	9	1	1	0	0	1	5	1	0.0	1	100.0	0	0.0
<b>TOTAL</b>	<b>27</b>	<b>11</b>	<b>10</b>	<b>5</b>	<b>6</b>	<b>9</b>	<b>20</b>	<b>9</b>	<b>88.9</b>	<b>7</b>	<b>77.8</b>	<b>1</b>	<b>11.1</b>

Gráfica 4. Razón de mortalidad materna por 100 mil nacimientos estimados (media, IC95%). México 2006 - 2017



Fuentes:  
1) DGIS/Salud/Bases de Mortalidad Materna 2006-2015  
2) SINAVE/DGE/Salud/Sistema de Notificación Inmediata de MM 2016 y 2017

Fuentes:  
1) SINAVE/DGE/Salud/Sistema de Notificación Inmediata de Muertes Maternas/Información al 9 de enero de ambos años.  
2) DGIS/Salud/SINAC/Nacimientos 2011-2017.  
3) DGIS/Salud/Bases y Estadísticas de Mortalidad Materna 2006-2015.