



SISTEMA NACIONAL DE VIGILANCIA EPIDEMIOLÓGICA

EPIDEMIOLOGÍA

SISTEMA ÚNICO DE INFORMACIÓN

ISSN 1405-2636

Número 35

Volumen 19

Semana 35

Del 25 al 31 de agosto del 2002

Casos de notificación inmediata y semanal pág. 4 • Casos por entidad federativa: enfermedades prevenibles por vacunación pág. 5 • Enfermedades infecciosas y parasitarias del aparato digestivo pág. 7 • Enfermedades infecciosas del aparato respiratorio pág. 9 • Enfermedades de transmisión sexual pág. 10 • Enfermedades transmisibles por vector pág. 11 • Enfermedades zoonóticas pág. 13 • Otras enfermedades exantemáticas pág. 14 • Enfermedades transmisibles pág. 15 • Enfermedades no transmisibles pág. 17 • Accidentes pág. 18 • Información gráfica seleccionada pág. 19

MORTALIDAD POR CARDIOPATÍA ISQUÉMICA SEGÚN GÉNERO

Introducción

En las investigaciones iniciales referentes a la cardiopatía isquémica las mujeres fueron regularmente excluidas; esta omisión del análisis referente al comportamiento del padecimiento de acuerdo con el sexo originó la idea de que la enfermedad sólo ocurría en los varones. Reportes publicados en Estados Unidos señalan que sólo una de cada 17 mujeres ha tenido un evento coronario al llegar a los 60 años comparado con uno de cada cinco varones, del mismo grupo. Posterior a esa edad, esta frecuencia se iguala ocurriendo una muerte por cada cuatro mujeres, al igual que una muerte por cada cuatro varones; aunque en promedio la enfermedad se presenta en las mujeres 8 a 10 años después que en los varones.^{1,2}

En México, las enfermedades cardiovasculares constituyen desde hace más de una década la principal causa de muerte y dentro de este grupo de padecimientos, la

cardiopatía isquémica causa alrededor de 60% de las defunciones

Por todo lo anterior, es necesario caracterizar el comportamiento de la cardiopatía isquémica en la población mexicana de acuerdo con su distribución por género, tomando como base la información que aportan las fuentes disponibles.

Recopilación y procesamiento de la información

Por medio del Sistema Epidemiológico y Estadístico de las Defunciones (SEED) se realizó una revisión de los decesos por cardiopatía isquémica entre 1998 y 2000, los cuales fueron codificados de acuerdo con la Clasificación Internacional de Enfermedades, décima revisión (CIE-10^a) y analizados en el programa Epi info 6.04. Se exploraron las variables: sexo, edad, estado civil, ocupación y lugar donde ocurrió la defunción (unidad médica pública o privada, hogar) y fueron calculadas frecuencias simples, proporciones y tasas crudas.

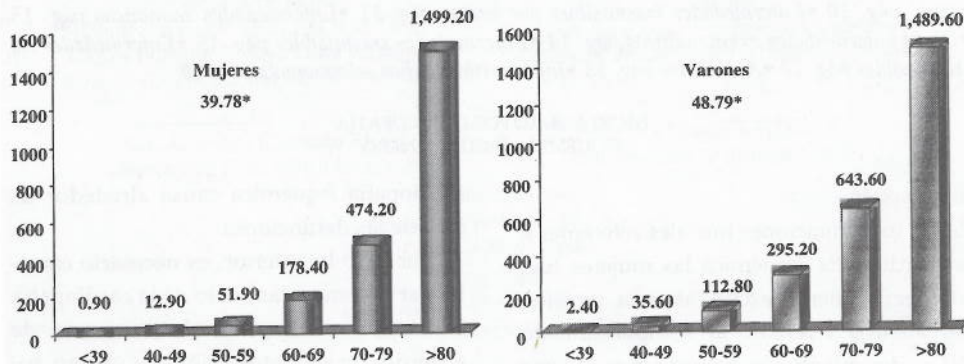
Resultados

De las 44 064 muertes por cardiopatía isquémica ocurridas en el año 2000, los varones contribuyeron con 55% (24 083) y las mujeres con 45% (19 981) del total de las defunciones registradas, de éstas, 83.5% y 76.8% correspondieron a infarto agudo del miocardio en varones y mujeres, respectivamente. La frecuencia en el sexo masculino fue de 3.4% para los menores de 39 años, posterior a esta edad se duplicó (6.5%), y a partir del grupo de 50-59 años continuó duplicándose (12.7%),

hasta alcanzar 21.2% entre el de 60-69 años de edad. En el sexo femenino el evento ocurrió en un periodo más tardío, 2.9% en el grupo de 40-49 años, que triplicó (16%) entre las de 60 años, y aumentó en forma considerable al llegar a 70 años, edad en la que alcanza una proporción de 26%, como se ilustra en la figura 1.

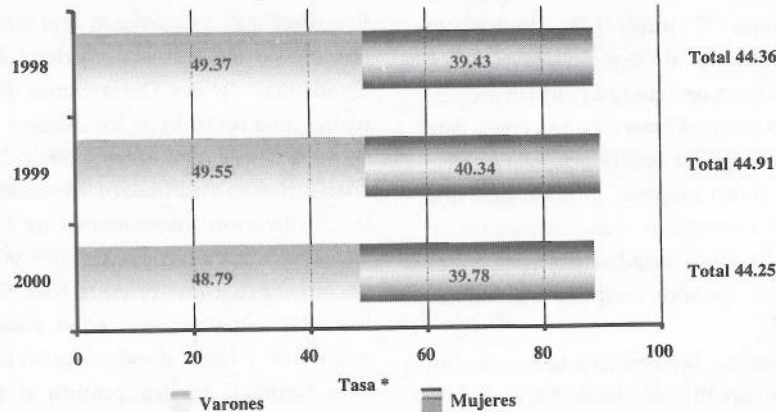
El comportamiento de la mortalidad por sexo fue el mismo en el periodo 1998 a 2000 y las tasas más altas se presentaron en los varones, como se observa en la figura 2.

FIGURA 1. Mortalidad por cardiopatía isquémica por sexo y grupo de edad, México, 2000



FUENTE: SSA/SEED 2000/DGE
*Tasa por 100 000 habitantes

FIGURA 2. Mortalidad por enfermedades isquémicas, México, 1998 - 2000



FUENTE: SSA/SEED 2000/DGE
*Tasa por 100 000 habitantes

Otras variables analizadas mostraron que aproximadamente 61% de los varones eran casados, en comparación con 30% de las mujeres; y sólo 20% viudos, a diferencia de 52% de las mujeres. Respecto a la ocupación al producirse el deceso, 72.3% de los varones tenía alguna contra 7.3% de las mujeres. Sobre la atención médica, 56.7% de los varones era derechohabiente de alguna institución de seguridad social, comparado con 54.1% de las mujeres. De acuerdo con el sitio en donde ocurrió la defunción, más de la mitad de los casos en uno y otro sexo (52.8% contra 57.5%) ocurrió en el hogar; y las entidades federativas con mayor número de defunciones fueron: Distrito Federal (13.4%), Jalisco (7.4%), Estado de México (9.6%) y Veracruz (6.8%).

Conclusiones

Las defunciones por cardiopatía isquémica se presentaron a edades más tempranas (<60 años) en los varones, lo que repercute negativamente en el terreno económico debido a la pérdida de años productivos, ya que más de 70% era económicamente

activo. En la mujer, la viudez está relacionada con la muerte por este padecimiento, sin embargo este hecho puede estar asociado a la mayor longevidad que aún presenta la población femenina. El análisis de datos muestra que los padecimientos cardiovasculares afectan en forma similar a varones y mujeres, la proporción de defunciones se iguala conforme se incrementa la edad, sin embargo se presentan diferencias relacionadas con la edad en la que ocurre la defunción.

Dra. Marisela Vargas Cortés

Dra. Cristina B. Leal Castellanos

Dirección General de Epidemiología/SSA

BIBLIOGRAFÍA:

1. Wenger NK, Speroff L, Packard B. "Cardiovascular health and disease in women". *N Engl J Med* 1993; 329:247-256.
2. Lacy-Niebla MC, Márquez-Murillo MF. *Cardiopatía isquémica en la mujer*. Programa de Actualización Continua en Cardiología 1999. Tomo 2.

Nota: El contenido de este artículo es única y exclusivamente responsabilidad del autor y no refleja necesariamente la postura de la DGE.

Notificación de los Eventos Emergentes con Impacto Epidemiológico al 01 800 00 448 00

Como apoyo a la Notificación se pone a disposición el teléfono 01 800 00 448 00. Esta vía no sustituye los procedimientos citados en la NOM-017-SSA2-1998, para la Vigilancia Epidemiológica ni a los Manuales específicos. Se entiende por evento epidemiológico de interés: la presencia de brotes; desastres naturales y los ocasionados por el hombre.

Para consultar por INTERNET este Boletín, la hoja electrónica de la Secretaría de Salud lo pone a su alcance cada semana a través del siguiente web:
<http://www.epi.org.mx> o <http://www.ssa.gob.mx/unidades/epide>

CUADRO 1. Casos nuevos de enfermedades de notificación inmediata hasta la semana 35 del 2002

ENFERMEDAD	CIE-10 ^a REV.	EN LA	ACUMULADO	MED.	EN LA	ACUMULADO
		SEMANA	2002	SEM.	SEMANA	2001
		2002	2002	97-01	2001	2001
Cólera	A00	-	-	-	-	-
Parálisis flácida aguda		-	185	5	8	289
•Poliomielitis	A80	-	-	-	-	-
Difteria	A36	-	-	-	-	-
Enfermedad febril exantemática		6	863	15	31	1 877
•Sarampión	B05	-	-	-	-	-
Síndrome coqueluchoide		5	468	20	10	597
•Tos ferina	A37	8	56	1	1	177
Tétanos neonatal	A33	-	-	-	-	5
Tétanos	A34, A35	2	47	2	1	71
Rabia:	A82					
•Por perro		-	-	-	-	-
•Por quiróptero y otros		-	-	-	-	2
Dengue clásico (confirmados)	A90	316	3 677	n.d.	157	1 272
Dengue hemorrágico:	A91, A92.0					
•Confirmados		53	511	14	21	120
•En estudio		57	62	5	27	39
Paludismo por <i>P. falciparum</i>	B50	-	6	1	6	48

FUENTE: Sistema Único de Información para la Vigilancia Epidemiológica. Información preliminar. Procesó: DGE.

ENFERMEDAD	CIE-10 ^a REV.	EN LA SEMANA 2002	ACUMULADO 2002
SIDA (Diagnosticados en el año)-	B20-B24	11	581

- El total no incluye extranjeros en tránsito por México.

CUADRO 2. Casos nuevos de enfermedades de notificación semanal hasta la semana 33 del 2002

ENFERMEDAD	CIE-10 ^a REV.	EN LA	ACUMULADO	MED.	EN LA	ACUMULADO
		SEMANA	2002	SEM.	SEMANA	2001
		2002	2002	97-01	2001	2001
Enfermedades infecciosas intestinales	A01-A03, A04, A05, A06.1, A06.3, A06.9, A07.0, A07.1, A07.2, A07.9, A08-A09	129 910	4 398 717	142 050	149 513	4 726 086
Infecciones respiratorias agudas	J00-J06, J20, J21, excepto J02.0, J03.0	299 034	17 726 548	262 208	366 650	17 187 295
Hepatitis virales	B15-B17.1, B18.2, B19	267	11 481	370	492	14 068
Dengue clásico	A90	1 468	10 237	337	131	963
Paludismo por <i>P. vivax</i>	B51	74	2 612	110	131	3 080
Tuberculosis respiratoria	A15-A16	255	9 862	283	294	10 477
Meningitis tuberculosa	A17.0	-	65	1	2	79

FUENTE: Sistema Único de Información para la Vigilancia Epidemiológica. Información preliminar. Procesó: DGE.

NOTA: La información de los acumulados del 2001 corresponde al cierre oficial; y la del año 2002 al cierre semestral (hasta la semana 26)

Simbología

(-) : no se presentaron casos en la semana.
n.d. : información no disponible.
n.e. : información no enviada por la entidad federativa.

CUADRO 3. Casos por entidad federativa de *Enfermedades Prevenibles*
por *Vacunación hasta la semana epidemiológica 35; Meningitis tuberculosa hasta la 33 del 2002*

ENTIDAD FEDERATIVA	Meningitis tuberculosa cir-10ª Rev. A17.0			Tétanos cir-10ª Rev. A34, A35			Tétanos neonatal cir-10ª Rev. A33			Tos ferina cir-10ª Rev. A37		
	2002		2001	2002		2001	2002		2001	2002		2001
	Sem.	Acum.	Acum.	Sem.	Acum.	Acum.	Sem.	Acum.	Acum.	Sem.	Acum.	Acum.
Aguascalientes	-	-	1	-	-	-	-	-	-	-	-	-
Baja California	-	7	7	-	-	-	-	-	-	-	-	-
Baja California Sur	-	-	-	-	-	-	-	-	-	-	-	-
Campeche	-	1	-	1	3	-	-	-	-	-	-	-
Coahuila	-	-	-	-	-	1	-	-	-	-	-	4
Colima	-	-	-	-	1	-	-	-	-	-	-	-
Chiapas	-	-	3	1	3	8	-	-	-	-	-	8
Chihuahua	-	3	2	-	1	1	-	-	-	-	-	2
Distrito Federal	-	10	8	-	1	-	-	-	-	4	18	23
Durango	-	-	-	-	-	1	-	-	-	-	-	-
Guanajuato	-	1	1	-	-	3	-	-	-	-	6	26
Guerrero	-	-	2	-	1	8	-	-	1	-	1	-
Hidalgo	-	2	-	-	-	1	-	-	-	-	-	2
Jalisco	-	6	7	-	-	2	-	-	-	-	1	6
México	-	2	4	-	1	1	-	-	-	-	4	18
Michoacán	-	2	2	-	2	5	-	-	-	-	-	2
Morelos	-	-	-	-	1	2	-	-	-	-	-	4
Nayarit	-	1	1	-	-	3	-	-	-	-	-	-
Nuevo León	-	11	1	-	-	-	-	-	-	-	-	14
Oaxaca	-	7	5	-	5	5	-	-	-	-	3	5
Puebla	-	-	1	-	7	1	-	-	1	-	-	-
Querétaro	-	1	2	-	1	-	-	-	-	-	-	2
Quintana Roo	-	1	-	-	1	1	-	-	-	-	-	-
San Luis Potosí	-	-	5	-	3	2	-	-	1	-	1	6
Sinaloa	-	-	-	-	-	-	-	-	-	-	2	15
Sonora	-	1	-	-	1	2	-	-	-	1	9	25
Tabasco	-	-	-	-	2	3	-	-	-	-	-	1
Tamaulipas	-	2	1	-	2	4	-	-	-	1	1	12
Tlaxcala	-	1	-	-	-	-	-	-	-	-	1	-
Veracruz	-	6	23	-	7	11	-	-	2	2	7	2
Yucatán	-	-	3	-	4	3	-	-	-	-	-	-
Zacatecas	-	-	-	-	-	3	-	-	-	-	2	-
TOTAL	-	65	79	2	47	71	-	-	5	8	56	177

FUENTE: Sistema Único de Información para la Vigilancia Epidemiológica. Información preliminar. Procesó: DGE.

CUADRO 3.1 Casos por entidad federativa de Enfermedades Prevenibles por Vacunación hasta la semana epidemiológica 33; Rubéola congénita hasta la 35 del 2002

ENTIDAD FEDERATIVA	Rubéola cu-10* Rev. B06			Parotiditis infecciosa cu-10* Rev. B26			Hepatitis aguda tipo B cu-10* Rev. B16			Rubéola congénita cu-10* Rev. P35.0		
	2002		2001	2002		2001	2002		2001	2002		2001
	Acumulado	Sem.	Acum.	Sem.	Acum.	Acum.	Sem.	Acum.	Acum.	Sem.	Acum.	Acum.
Aguascalientes	1	67	96	4	59	58	-	5	1	n.d.	-	-
Baja California	6	260	379	13	424	490	-	20	22	n.d.	-	-
Baja California Sur	-	21	29	1	77	96	-	2	1	n.d.	-	-
Campeche	n.e.	29	7	n.e.	35	49	n.e.	1	4	n.d.	-	-
Coahuila	1	91	82	9	292	371	-	13	13	n.d.	-	-
Colima	-	1	12	1	69	90	-	20	6	n.d.	-	-
Chiapas	-	28	69	3	191	274	1	11	7	n.d.	-	-
Chihuahua	2	117	206	7	294	386	-	10	16	n.d.	1	-
Distrito Federal	7	297	477	7	580	833	4	54	79	n.d.	-	-
Durango	-	30	36	4	113	152	-	6	11	n.d.	-	-
Guanajuato	-	80	85	4	409	652	2	6	6	n.d.	-	-
Guerrero	2	77	48	7	425	367	-	9	7	n.d.	-	-
Hidalgo	-	4	10	7	309	328	-	7	2	n.d.	-	-
Jalisco	3	95	160	14	642	921	-	21	36	n.d.	-	-
México	-	115	233	5	577	828	1	54	72	n.d.	-	-
Michoacán	2	31	37	1	163	276	-	9	21	n.d.	-	-
Morelos	-	14	7	5	157	189	-	1	7	n.d.	-	-
Nayarit	-	21	37	3	105	140	-	3	1	n.d.	-	-
Nuevo León	n.e.	171	289	n.e.	776	852	n.e.	20	34	n.d.	-	1
Oaxaca	2	72	97	13	390	511	-	10	12	n.d.	1	-
Puebla	-	39	113	10	205	320	4	40	28	n.d.	-	-
Querétaro	-	7	19	1	88	158	-	7	4	n.d.	-	-
Quintana Roo	-	16	7	1	100	120	-	5	1	n.d.	-	-
San Luis Potosí	2	26	52	1	258	356	-	4	11	n.d.	-	-
Sinaloa	2	56	64	5	371	670	-	22	25	n.d.	-	-
Sonora	-	28	56	10	290	298	1	34	34	n.d.	-	-
Tabasco	-	31	70	3	125	88	-	4	4	n.d.	-	-
Tamaulipas	4	149	215	6	331	469	1	13	20	n.d.	-	-
Tlaxcala	-	8	27	3	119	147	-	-	-	n.d.	-	-
Veracruz	2	178	119	15	461	729	-	16	15	n.d.	-	-
Yucatán	6	203	234	2	119	244	-	17	27	n.d.	-	-
Zacatecas	1	21	50	3	133	186	-	1	-	n.d.	-	-
TOTAL	43	2 383	3 422	168	8 687	11 648	14	445	527	n.d.	2	1

FUENTE: Sistema Único de Información para la Vigilancia Epidemiológica. Información preliminar. Procesó: DGE.

CUADRO 4. Casos por entidad federativa de Enfermedades Infecciosas y Parasitarias del Aparato Digestivo hasta la semana epidemiológica 33 del 2002

ENTIDAD FEDERATIVA	Fiebre tifoidea cr-10* Rev. A01.0			Paratifoidea y otras salmonelosis cr-10* Rev. A01.1-A02			Shigelosis cr-10* Rev. A03		
	2002		2001	2002		2001	2002		2001
	Sem.	Acum.	Acum.	Sem.	Acum.	Acum.	Sem.	Acum.	Acum.
Aguascalientes	2	9	9	10	1 135	700	1	46	41
Baja California	8	207	218	33	1 020	1 121	10	112	56
Baja California Sur	1	41	23	1	62	39	-	13	81
Campeche	n.e.	44	72	n.e.	53	189	n.e.	290	342
Coahuila	17	302	431	315	7 945	8 398	3	142	153
Colima	-	9	6	-	25	90	2	42	56
Chiapas	15	260	211	77	3 738	4 765	82	2 589	3 659
Chihuahua	2	186	428	95	3 520	4 841	10	266	436
Distrito Federal	1	80	90	64	1 943	2 856	5	118	184
Durango	6	109	63	18	116	39	11	324	472
Guanajuato	7	110	208	51	3 023	2 859	6	401	462
Guerrero	16	196	137	55	1 093	1 078	56	1 916	2 442
Hidalgo	-	120	56	3	138	127	29	526	533
Jalisco	7	125	167	114	3 539	4 055	30	1 985	908
México	1	69	108	60	1 933	2 403	17	669	750
Michoacán	1	100	35	109	3 475	3 818	13	227	336
Morelos	1	44	54	1	239	300	22	673	786
Nayarit	2	46	26	13	300	349	13	243	226
Nuevo León	n.e.	532	525	n.e.	2 978	3 382	n.e.	166	182
Oaxaca	9	149	139	8	305	351	89	2 921	3 489
Puebla	2	68	91	56	2 120	2 390	46	1 269	1 174
Querétaro	-	45	18	21	574	601	10	328	336
Quintana Roo	-	3	8	1	489	591	1	126	87
San Luis Potosí	2	54	92	11	618	1 170	8	211	177
Sinaloa	24	539	463	71	2 760	3 078	15	473	811
Sonora	-	6	2	5	496	670	38	257	359
Tabasco	1	80	107	7	1 737	2 503	21	1 069	1 632
Tamaulipas	20	584	647	11	1 092	1 067	30	322	444
Tlaxcala	-	22	25	1	32	47	12	465	677
Veracruz	4	112	210	89	3 383	2 538	47	1 429	1 715
Yucatán	-	39	22	16	110	22	10	247	335
Zacatecas	10	325	188	5	191	121	8	330	362
TOTAL	159	4 615	4 879	1 321	50 182	56 558	645	20 195	23 703

FUENTE: Sistema Único de Información para la Vigilancia Epidemiológica. Información preliminar. Proceso: DGE.

CUADRO 4.1 Casos por entidad federativa de *Enfermedades Infecciosas y Parasitarias del Aparato Digestivo* hasta la semana epidemiológica 33; *Cólera e Intoxicación alimentaria bacteriana* hasta la 35 del 2002

ENTIDAD FEDERATIVA	Infección intestinal debida a virus y otros organismos, y las mal definidas cic-10ª Rev. A04, A08, A09		Enfermedades infecciosas intestinales cic-10ª Rev. A01-A03, A04, A05, A06.0, A06.3, A06.9, A07.0, A07.1, A07.2, A07.9, A08-A09			Cólera cic-10ª Rev. A00			Intoxicación alimentaria bacteriana cic-10ª Rev. A05			
	2002		2001	2002		2001	2002		2001	2002		2001
	Sem.	Acum.	Acum.	Sem.	Acum.	Acum.	Sem.	Acum.	Acum.	Sem.	Acum.	Acum.
Aguascalientes	1 775	73 775	46 419	1 977	83 382	53 236	-	-	-	n.d.	132	309
Baja California	3 691	82 892	81 624	3 975	89 747	89 923	-	-	-	n.d.	207	408
Baja California Sur	589	21 537	24 502	706	26 495	30 137	-	-	-	n.d.	368	370
Campeche	n.e.	29 166	35 243	n.e.	42 087	50 276	-	-	-	n.d.	7	163
Coahuila	4 335	131 277	140 373	5 100	150 633	162 109	-	-	-	n.d.	333	422
Colima	762	19 077	21 159	996	23 950	26 255	-	-	-	n.d.	-	-
Chiapas	2 585	93 686	102 954	4 899	159 162	184 112	-	-	-	n.d.	547	738
Chihuahua	5 253	132 436	131 668	5 760	146 528	147 479	-	-	-	n.d.	855	648
Distrito Federal	8 307	324 073	354 973	9 447	362 087	401 421	-	-	-	n.d.	361	1 234
Durango	2 140	68 202	71 910	2 554	79 943	85 036	-	-	-	n.d.	47	5
Guanajuato	4 190	155 096	166 685	4 872	182 957	200 008	-	-	-	n.d.	82	9
Guerrero	3 420	109 198	116 283	5 065	165 154	183 447	-	-	-	n.d.	1 510	1 782
Hidalgo	2 273	62 308	57 849	3 335	92 941	91 352	-	-	-	n.d.	19	51
Jalisco	8 577	230 186	246 220	10 144	276 689	296 972	-	-	-	n.d.	825	1 401
México	8 091	330 098	342 389	10 046	397 793	422 747	-	-	-	n.d.	480	226
Michoacán	5 055	134 634	134 545	6 290	167 899	172 898	-	-	-	n.d.	22	46
Morelos	1 064	75 360	85 125	1 650	99 142	112 385	-	-	-	n.d.	1	12
Nayarit	1 838	41 471	44 188	2 627	61 070	65 068	-	-	-	n.d.	321	438
Nuevo León	n.e.	172 443	179 789	n.e.	199 000	210 038	-	-	-	n.d.	5 782	6 739
Oaxaca	3 126	103 640	105 121	4 977	157 619	167 211	-	-	-	n.d.	186	99
Puebla	4 093	149 272	155 028	5 816	205 002	214 509	-	-	-	n.d.	261	260
Querétaro	2 047	55 182	56 871	2 607	69 886	74 919	-	-	-	n.d.	92	1
Quintana Roo	708	36 603	38 944	853	46 845	49 571	-	-	-	n.d.	5	-
San Luis Potosí	2 760	78 083	82 714	3 510	96 473	105 394	-	-	-	n.d.	32	25
Sinaloa	2 938	101 125	107 701	3 966	134 230	144 616	-	-	-	n.d.	337	300
Sonora	3 361	85 298	97 802	3 768	95 040	109 850	-	-	-	n.d.	91	32
Tabasco	1 465	57 642	67 275	2 877	103 535	121 744	-	-	-	n.d.	187	259
Tamaulipas	5 140	142 804	153 147	5 694	159 939	170 887	-	-	-	n.d.	176	349
Tlaxcala	977	36 647	34 524	1 356	49 347	49 869	-	-	-	n.d.	27	75
Veracruz	6 109	186 262	199 175	9 098	271 559	307 075	-	-	-	n.d.	288	331
Yucatán	1 996	93 281	109 778	3 079	134 702	157 353	-	-	-	n.d.	45	197
Zacatecas	2 378	55 029	53 720	2 866	67 881	68 189	-	-	-	n.d.	99	71
TOTAL	101 043	3 467 783	3 645 698	129 910	4 398 717	4 726 086	-	-	-	n.d.	13 725	17 000

FUENTE: Sistema Único de Información para la Vigilancia Epidemiológica. Información preliminar. Procesó: DGE.

CUADRO 5. Casos por entidad federativa de Enfermedades Infecciosas del Aparato Respiratorio hasta la semana epidemiológica 33 del 2002

ENTIDAD FEDERATIVA	Tuberculosis respiratoria c1e-10* Rev. A15-A16			Infecciones respiratorias agudas c1e-10* Rev. J00-J01, J02.8-J02.9, J03.8-J06, J20, J21			Neumonías y bronconeumonías c1e-10* Rev. J12-J18 excepto J18.2			Influenza c1e-10* Rev. J10-J11		
	2002		2001	2002		2001	2002		2001	2002		2001
	Acumulado	Sem.	Acum.	Sem.	Acum.	Acum.	Sem.	Acum.	Acum.	Sem.	Acum.	Acum.
Aguascalientes	1	50	35	4 057	406 053	210 027	26	2 747	1 430	-	-	-
Baja California	15	722	836	7 113	397 728	385 399	57	3 876	4 201	-	-	-
Baja California Sur	1	61	61	1 387	103 086	125 271	5	825	943	-	-	-
Campeche	n.e.	69	61	n.e.	151 966	158 062	n.e.	946	952	n.e.	-	4
Coahuila	5	228	100	11 624	637 334	649 725	90	6 045	6 651	-	-	-
Colima	-	57	76	2 986	120 194	116 528	9	625	698	-	-	-
Chiapas	17	935	857	9 808	330 007	359 146	76	2 535	2 901	-	-	-
Chihuahua	7	338	393	11 400	679 337	617 961	88	8 163	6 425	-	1	-
Distrito Federal	9	347	392	29 404	1 638 190	1 671 213	183	7 133	8 080	-	23	21
Durango	5	136	139	5 225	356 596	351 667	15	3 807	3 333	-	7	-
Guanajuato	4	138	153	10 721	894 195	827 700	66	6 369	4 831	-	-	-
Guerrero	30	774	631	10 032	435 741	429 329	71	3 881	3 791	-	-	-
Hidalgo	6	186	215	8 122	480 093	441 526	35	2 221	2 390	-	10	-
Jalisco	15	335	484	25 775	1 320 373	1 154 799	263	16 552	12 138	-	-	-
México	6	433	372	26 728	1 705 265	1 720 306	44	4 314	4 620	-	-	-
Michoacán	1	191	194	14 460	685 091	665 731	53	2 648	2 196	-	-	-
Morelos	3	86	130	2 906	299 888	293 406	16	2 435	1 750	-	-	-
Nayarit	2	157	176	4 575	204 040	191 608	53	1 408	1 239	-	10	3
Nuevo León	n.e.	685	762	n.e.	856 926	945 160	n.e.	10 233	12 638	n.e.	2	-
Oaxaca	16	386	494	9 292	431 296	407 461	67	2 911	3 073	-	-	-
Puebla	8	298	289	10 636	639 345	630 282	69	3 956	4 027	-	-	-
Querétaro	9	96	128	5 303	346 128	286 571	36	2 101	1 769	-	-	-
Quintana Roo	-	88	115	2 835	191 797	191 265	54	1 272	1 232	-	-	-
San Luis Potosí	2	187	213	6 830	394 232	393 755	58	3 763	3 586	-	-	-
Sinaloa	6	396	449	9 668	636 167	632 220	49	4 699	3 744	-	-	-
Sonora	16	280	344	7 151	499 354	501 027	68	7 954	7 644	-	20	-
Tabasco	15	264	300	7 245	319 534	325 585	28	1 593	1 785	-	-	-
Tamaulipas	18	542	730	11 406	632 791	591 767	75	5 690	5 923	-	-	-
Tlaxcala	-	32	22	3 296	203 161	201 902	17	1 129	1 020	-	-	-
Veracruz	36	1 230	1 192	19 842	905 143	917 519	82	4 452	4 480	-	-	-
Yucatán	-	95	96	13 607	499 250	501 512	58	2 092	1 834	-	-	62
Zacatecas	2	40	38	5 600	326 247	291 865	37	2 882	3 180	-	-	-
TOTAL	255	9 862	10 477	299 034	17 726 548	17 187 295	1 848	131 257	124 504	-	73	90

FUENTE: Sistema Único de Información para la Vigilancia Epidemiológica. Información preliminar. Procesó: DGE.

CUADRO 6. Casos por entidad federativa de *Enfermedades de Transmisión Sexual* hasta la semana epidemiológica 33 del 2002

ENTIDAD FEDERATIVA	Sífilis congénita cic-10 ^a Rev. A50		Sífilis adquirida cic-10 ^a Rev. A51-A53			Infección gonocócica genitourinaria cic-10 ^a Rev. A54.0-A54.2			
	2002		2001	2002		2001	2002		2001
	Acumulado	Sem.	Acum.	Acum.	Sem.	Acum.	Acum.	Sem.	Acum.
Aguascalientes	-	-	-	-	4	1	-	4	-
Baja California	-	6	6	1	82	84	1	42	34
Baja California Sur	-	1	-	-	7	5	1	40	64
Campeche	n.e.	2	1	n.e.	42	43	n.e.	11	14
Coahuila	-	-	-	1	37	13	5	94	74
Colima	-	-	-	-	26	20	-	3	3
Chiapas	-	-	2	-	85	72	2	93	342
Chihuahua	2	29	15	1	101	115	3	59	49
Distrito Federal	-	-	2	1	31	35	1	120	28
Durango	-	-	-	-	10	7	-	7	24
Guanajuato	-	-	1	-	10	12	1	11	9
Guerrero	-	-	-	-	52	46	3	84	55
Hidalgo	-	1	-	-	36	30	3	15	15
Jalisco	-	2	-	-	28	69	-	731	67
México	-	5	2	-	43	17	-	13	28
Michoacán	-	3	4	-	26	19	5	37	74
Morelos	-	2	1	1	16	2	-	5	-
Nayarit	-	1	3	1	122	35	-	50	87
Nuevo León	n.e.	1	6	n.e.	56	76	n.e.	38	71
Oaxaca	-	1	2	1	16	21	4	75	144
Puebla	-	-	-	1	17	17	-	59	49
Querétaro	-	-	-	-	11	9	-	3	11
Quintana Roo	-	-	-	-	14	19	-	28	15
San Luis Potosí	-	5	-	-	17	11	1	35	28
Sinaloa	-	1	6	3	46	39	2	61	50
Sonora	-	1	1	-	36	50	-	61	125
Tabasco	-	1	1	3	52	55	-	20	36
Tamaulipas	-	1	-	2	163	67	5	175	168
Tlaxcala	-	-	-	-	8	12	-	16	12
Veracruz	-	1	5	5	54	55	-	63	122
Yucatán	-	-	4	1	57	36	-	21	25
Zacatecas	-	-	-	-	13	14	-	49	54
TOTAL	2	64	62	22	1 318	1 106	37	2 123	1 877

FUENTE: Sistema Único de Información para la Vigilancia Epidemiológica. Información preliminar. Procesó: DGE.

CUADRO 7. Casos por entidad federativa de *Enfermedades Transmisibles por Vector*, Paludismo por *P. vivax* hasta la semana epidemiológica 33; Paludismo por *P. falciparum* hasta la 35 del 2002

ENTIDAD FEDERATIVA	Paludismo por <i>P. vivax</i> cir-10 ^a Rev. B51			Paludismo por <i>P. falciparum</i> cir-10 ^a Rev. B50		
	2002		2001	2002		2001
Acumulado	Sem.	Acum. ⁴	Acum.	Sem.	Acum.	Acum.
Aguascalientes	-	-	-	-	-	-
Baja California	-	-	-	-	-	-
Baja California Sur	n.e.	-	-	-	-	-
Campeche	n.e.	30	39	-	-	-
Coahuila	-	-	-	-	-	-
Colima	-	-	1	-	-	-
Chiapas	44	1 537	1 741	-	5	29
Chihuahua	6	140	215	-	-	-
Distrito Federal	-	-	-	-	-	-
Durango	1	60	86	-	-	-
Guanajuato	-	-	-	-	-	-
Guerrero	-	20	70	-	-	-
Hidalgo	-	-	-	-	-	-
Jalisco	-	8	18	-	-	1
México	n.e.	-	-	-	-	-
Michoacán	2	19	31	-	-	-
Morelos	n.e.	-	-	-	-	-
Nayarit	1	36	83	-	-	-
Nuevo León	-	-	-	-	-	-
Oaxaca	n.e.	171	214	-	-	-
Puebla	n.e.	2	1	-	-	-
Querétaro	-	-	-	-	-	-
Quintana Roo	n.e.	162	144	-	-	-
San Luis Potosí	n.e.	-	-	-	-	-
Sinaloa	16	303	234	-	-	-
Sonora	n.e.	12	38	-	-	-
Tabasco	4	88	153	-	1	18
Tamaulipas	-	-	-	-	-	-
Tlaxcala	-	-	-	-	-	-
Veracruz	-	16	10	-	-	-
Yucatán	n.e.	8	2	-	-	-
Zacatecas	-	-	-	-	-	-
TOTAL	74	2 612	3 080	-	6	48

FUENTE: Sistema Único de Información para la Vigilancia Epidemiológica. Información preliminar. Procesó: DGE.

⁴ Se notifican siete casos extemporáneos: seis de Campeche y uno de Guerrero.

CUADRO 7.1 Casos por entidad federativa de *Enfermedades Trasmisibles por Vector*,
Dengue clásico y Dengue hemorrágico hasta la semana epidemiológica 35 del 2002

ENTIDAD FEDERATIVA	Dengue clásico c1e-10* Rev. A90					Dengue hemorrágico c1e-10* Rev. A91, A92.0				
	Acumulado	Notificados		Confirmados			En Estudio	Confirmados		
		2002		2001		2002		2001		
		Acum.*	Sem. Oport. ¹	Sem. Extem. ²	Acum.	Acum.		Acum.	Sem. Oport. ¹	Sem. Extem. ²
Aguascalientes	-	-	-	-	-	-	-	-	-	-
Baja California	-	-	-	-	-	-	-	-	-	-
Baja California Sur	-	-	-	-	-	-	-	-	-	-
Campeche	254	-	22	68	12	17	-	-	6	-
Coahuila	2	-	-	-	-	-	-	-	-	-
Colima	3 819	1	-	404	-	3	-	1	148	-
Chiapas	259	1	24	154	118	5	-	2	43	67
Chihuahua	-	-	-	-	-	-	-	-	-	-
Distrito Federal	-	-	-	-	-	-	-	-	-	-
Durango	-	-	-	-	-	-	-	-	-	-
Guanajuato	3	-	-	-	-	-	-	-	-	-
Guerrero	947	-	-	272	121	6	-	5	94	4
Hidalgo	-	-	-	2	-	-	-	-	-	-
Jalisco	113	-	13	77	-	-	-	-	5	-
México	121	-	-	36	26	-	-	-	-	-
Michoacán	100	-	17	127	16	-	-	9	17	-
Morelos	8	3	6	29	1	1	-	-	1	-
Nayarit	178	20	-	51	-	1	-	-	3	-
Nuevo León	26	-	3	8	9	-	-	-	-	2
Oaxaca	706	-	-	155	105	1	-	15	29	11
Puebla	14	-	2	3	3	-	-	-	-	-
Querétaro	-	-	-	-	-	-	-	-	-	-
Quintana Roo	335	-	12	244	30	3	2	-	64	5
San Luis Potosí	1	-	-	-	-	-	-	-	-	-
Sinaloa	13	1	14	17	13	-	-	-	-	-
Sonora	22	12	8	38	-	-	-	2	4	-
Tabasco	170	37	43	240	19	-	-	-	3	-
Tamaulipas	52	2	12	16	28	1	-	-	-	-
Tlaxcala	-	-	-	-	-	-	-	-	-	-
Veracruz	2 655	2	2	1 507	613	19	-	-	9	3
Yucatán	439	20	39	229	158	5	8	9	85	28
Zacatecas	-	-	-	-	-	-	-	-	-	-
TOTAL	10 237	99	217	3 677	1 272	62	10	43	511	120

FUENTE: Sistema Único de Información para la Vigilancia Epidemiológica. *Información preliminar*. Procesó: DGE.

¹ Notificado en la semana como oportuno.

² Notificado en la semana como extemporáneo.

* Hasta la semana epidemiológica número 33.

CUADRO 8. Casos por entidad federativa de *Enfermedades Zoonóticas* hasta la semana epidemiológica 33; *Rabia* hasta la 35 del 2002

ENTIDAD FEDERATIVA	Brucelosis cic-10ª Rev. A23			Leptospirosis cic-10ª Rev. A27			Rabia ^k cic-10ª Rev. A82	
	2002		2001	2002		2001	2002	2001
	Acumulado	Sem.	Acum.	Sem.	Acum.	Acum.	Acum.	Acum.
Aguascalientes	-	11	6	-	-	-	-	-
Baja California	-	16	12	-	-	-	-	-
Baja California Sur	-	-	1	-	-	-	-	-
Campeche	n.e.	1	6	n.e.	-	9	-	-
Coahuila	21	262	250	-	-	-	-	-
Colima	-	2	8	-	-	-	-	-
Chiapas	-	41	62	-	-	-	-	1
Chihuahua	1	145	172	-	-	-	-	1
Distrito Federal	1	19	14	-	2	2	-	-
Durango	3	41	20	-	-	-	-	-
Guanajuato	3	230	129	-	-	-	-	-
Guerrero	-	6	3	-	-	-	-	-
Hidalgo	-	10	26	-	-	5	-	-
Jalisco	2	132	131	-	-	2	-	-
México	-	9	10	-	-	-	-	-
Michoacán	7	112	74	-	-	-	-	-
Morelos	2	13	7	-	-	-	-	-
Nayarit	-	12	9	-	-	-	-	-
Nuevo León	n.e.	256	241	n.e.	-	1	-	-
Oaxaca	-	31	13	-	-	-	-	-
Puebla	1	58	86	-	-	1	-	-
Querétaro	1	28	17	-	-	-	-	-
Quintana Roo	-	1	1	-	-	-	-	-
San Luis Potosí	3	32	30	-	-	18	-	-
Sinaloa	7	261	255	-	1	-	-	-
Sonora	1	33	126	-	-	-	-	-
Tabasco	1	21	40	-	3	-	-	-
Tamaulipas	2	75	40	-	-	-	-	-
Tlaxcala	1	17	6	-	-	-	-	-
Veracruz	1	19	24	1	23	4	-	-
Yucatán	-	4	9	-	1	6	-	-
Zacatecas	8	70	30	-	-	-	-	-
TOTAL	66	1 968	1 858	1	30	48	-	2

FUENTE: Sistema Único de Información para la Vigilancia Epidemiológica. Información preliminar. Procesó: DGE.

^k Incluye sólo casos confirmados.

CUADRO 9. Casos por entidad federativa de Otras Enfermedades Exantemáticas hasta la semana epidemiológica 33; Enfermedad febril exantemática hasta la 35 del 2002

ENTIDAD FEDERATIVA	Escarlatina CIE-10 ^a Rev. A38			Varicela CIE-10 ^a Rev. B01			Enfermedad febril exantemática CIE-10 ^a Rev. S/C		
	2002		2001	2002		2001	2002		2001
	Sem.	Acum.	Acum.	Sem.	Acum.	Acum.	Sem.	Acum.	Acum.
Aguascalientes	3	186	183	34	4 419	1 815	-	8	14
Baja California	2	65	67	206	12 199	4 561	-	4	-
Baja California Sur	-	5	9	26	2 520	1 399	-	-	-
Campeche	n.e.	8	5	n.e.	1 082	1 988	-	-	7
Coahuila	6	141	178	96	8 035	5 060	-	8	-
Colima	1	19	30	5	891	1 117	-	4	4
Chiapas	2	103	79	56	3 782	3 152	-	2	20
Chihuahua	8	388	429	120	7 463	7 157	-	10	9
Distrito Federal	24	1 168	1 637	294	16 236	18 254	-	31	137
Durango	4	180	151	44	2 916	2 586	-	5	23
Guanajuato	4	230	327	87	8 431	6 102	-	198	565
Guerrero	1	72	82	73	5 233	5 203	-	15	31
Hidalgo	4	149	261	74	4 708	4 040	3	102	270
Jalisco	3	152	276	130	12 827	12 349	-	-	3
México	25	1 698	1 999	272	18 292	17 185	-	35	26
Michoacán	1	43	70	45	3 407	3 663	-	22	31
Morelos	-	63	179	28	3 273	3 283	-	7	-
Nayarit	-	17	16	15	2 154	1 788	-	32	33
Nuevo León	n.e.	201	132	n.e.	18 558	7 830	-	29	81
Oaxaca	6	217	240	102	6 189	6 406	-	49	16
Puebla	13	510	404	193	8 710	8 146	-	19	46
Querétaro	8	145	147	64	4 161	3 194	1	40	10
Quintana Roo	-	24	39	8	2 100	2 653	-	1	30
San Luis Potosí	2	142	168	53	5 215	4 163	-	24	17
Sinaloa	2	30	22	83	7 496	4 625	-	-	39
Sonora	-	30	43	67	7 616	4 990	-	20	12
Tabasco	-	33	21	31	3 193	2 456	1	15	24
Tamaulipas	-	21	11	111	13 013	7 663	-	13	36
Tlaxcala	6	190	348	63	2 935	1 999	-	7	69
Veracruz	1	87	50	142	11 623	9 940	1	117	237
Yucatán	2	59	62	31	4 642	4 815	-	34	65
Zacatecas	6	215	348	62	2 518	2 492	-	12	22
TOTAL	134	6 591	8 013	2 615	215 837	172 074	6	863	1 877

FUENTE: Sistema Único de Información para la Vigilancia Epidemiológica. Información preliminar. Procesó: DGE.

CUADRO 10. Casos por entidad federativa de *Enfermedades Trasmisibles* hasta la semana epidemiológica 33; *Conjuntivitis hemorrágica epidémica* hasta la 35 del 2002

ENTIDAD FEDERATIVA	Hepatitis aguda tipo A cfe-10ª Rev. B15		Hepatitis tipo C cfe-10ª Rev. B17.1, B18.2			Toxoplasmosis cfe-10ª Rev. B58			Conjuntivitis hemorrágica epidémica cfe-10ª Rev. B30.3			
	2002		2001	2002		2001	2002		2001	2002		2001
	Sem.	Acum.	Acum.	Sem.	Acum.	Acum.	Sem.	Acum.	Acum.	Sem.	Acum.	Acum.
Aguascalientes	3	164	112	-	17	4	-	-	1	n.d.	-	-
Baja California	1	151	268	2	138	84	-	-	1	n.d.	1	-
Baja California Sur	2	160	131	-	-	1	-	-	-	n.d.	-	-
Campeche	n.e.	67	57	n.e.	-	-	n.e.	2	2	n.d.	4	-
Coahuila	6	189	92	-	23	29	-	1	-	n.d.	1	5
Colima	3	54	41	-	11	6	-	-	-	n.d.	-	-
Chiapas	5	137	49	-	3	1	-	7	11	n.d.	1	8
Chihuahua	10	215	236	1	51	72	-	1	-	n.d.	-	-
Distrito Federal	23	937	1 731	4	99	122	-	-	1	n.d.	-	-
Durango	3	160	143	2	18	17	-	-	1	n.d.	-	-
Guanajuato	10	218	419	1	13	9	-	-	-	n.d.	-	-
Guerrero	1	99	111	-	3	4	-	4	4	n.d.	-	4
Hidalgo	17	579	544	-	4	9	-	2	-	n.d.	-	-
Jalisco	14	712	814	1	98	75	2	13	23	n.d.	10	4
México	19	615	1 088	1	88	71	-	2	3	n.d.	4	2
Michoacán	5	156	307	-	6	6	-	7	9	n.d.	-	-
Morelos	1	138	226	-	8	6	-	1	3	n.d.	2	-
Nayarit	7	91	223	1	14	6	-	3	2	n.d.	-	-
Nuevo León	n.e.	506	325	n.e.	18	15	n.e.	1	2	n.d.	2	4
Oaxaca	4	225	322	-	6	2	-	3	4	n.d.	3	-
Puebla	7	318	358	3	53	36	-	-	-	n.d.	1	-
Querétaro	4	218	449	-	2	2	-	-	-	n.d.	-	-
Quintana Roo	-	118	14	-	1	1	-	2	3	n.d.	-	-
San Luis Potosí	3	266	584	-	9	3	-	1	3	n.d.	-	-
Sinaloa	10	293	574	1	37	15	7	16	11	n.d.	3	5
Sonora	6	326	330	2	58	81	-	4	-	n.d.	-	-
Tabasco	2	228	152	-	5	6	-	2	4	n.d.	-	-
Tamaulipas	4	508	518	1	21	7	-	8	4	n.d.	2	4
Tlaxcala	5	111	111	-	2	2	-	-	-	n.d.	-	-
Veracruz	7	459	353	1	21	13	-	14	9	n.d.	7	-
Yucatán	3	149	456	-	15	14	-	3	2	n.d.	-	-
Zacatecas	3	94	97	-	2	-	-	-	-	n.d.	-	-
TOTAL	188	8 661	11 235	21	844	719	9	97	103	n.d.	41	36

FUENTE: Sistema Único de Información para la Vigilancia Epidemiológica. Información preliminar. Proceso: DGE.

CUADRO 10.1 Casos por entidad federativa de *Enfermedades Transmisibles* hasta la semana epidemiológica 33; SIDA, Meningitis y PFA hasta la 35 del 2002

ENTIDAD FEDERATIVA	Infección asintomática por VIH cif-10ª Rev. Z21			SIDA* cif-10ª Rev. B20-B24		Meningitis cif-10ª Rev. G00-G03 excepto A17.0, A39.0			Parálisis flácida aguda cif-10ª Rev. S/C		
	2002		2001	2002		2002		2001	2002		2001
	Sem.	Acum.	Acum.	Sem.	Acum.	Sem.	Acum.	Acum.	Sem.	Acum.	Acum.
Aguascalientes	-	16	10	-	8	n.d.	13	2	-	2	3
Baja California	4	135	69	-	27	n.d.	29	14	-	5	15
Baja California Sur	-	14	18	-	5	n.d.	3	7	-	1	4
Campeche	n.e.	7	22	-	-	n.d.	4	1	-	3	2
Coahuila	-	20	9	-	16	n.d.	4	4	-	4	9
Colima	-	11	11	-	-	n.d.	1	-	-	-	2
Chiapas	-	119	117	-	1	n.d.	33	29	-	2	10
Chihuahua	1	59	99	-	36	n.d.	8	11	-	6	8
Distrito Federal	10	321	367	-	-	n.d.	56	37	-	14	14
Durango	1	13	17	-	16	n.d.	2	6	-	3	6
Guanajuato	3	47	45	-	35	n.d.	23	24	-	6	17
Guerrero	1	80	66	4	19	n.d.	16	16	-	8	6
Hidalgo	2	32	14	-	16	n.d.	18	18	-	7	7
Jalisco	1	77	224	-	3	n.d.	35	36	-	7	16
México	3	91	121	-	24	n.d.	18	50	-	25	36
Michoacán	1	65	79	-	35	n.d.	6	8	-	9	6
Morelos	-	44	25	-	58	n.d.	1	6	-	2	5
Nayarit	1	17	23	-	6	n.d.	6	10	-	3	6
Nuevo León	n.e.	84	87	-	16	n.d.	74	104	-	7	24
Oaxaca	-	69	113	-	65	n.d.	15	17	-	9	6
Puebla	4	130	148	-	47	n.d.	9	7	-	11	9
Querétaro	-	17	19	-	5	n.d.	1	5	-	1	7
Quintana Roo	-	55	44	4	5	n.d.	1	-	-	4	3
San Luis Potosí	-	15	12	2	4	n.d.	6	15	-	6	1
Sinaloa	2	58	58	-	4	n.d.	40	36	-	2	6
Sonora	-	42	30	-	-	n.d.	12	19	-	8	20
Tabasco	-	24	32	-	12	n.d.	23	2	-	7	4
Tamaulipas	1	126	100	-	21	n.d.	13	44	-	7	10
Tlaxcala	-	16	12	-	15	n.d.	1	5	-	2	5
Veracruz	2	177	177	-	63	n.d.	15	24	-	11	16
Yucatán	3	65	119	1	15	n.d.	1	-	-	1	1
Zacatecas	1	16	22	-	4	n.d.	6	2	-	2	5
TOTAL	41	2 062	2 309	11	581	n.d.	493	559	-	185	289

FUENTE: Sistema Único de Información para la Vigilancia Epidemiológica. Información preliminar. Procesó: DGE.

* El total no incluye extranjeros en tránsito por México. Casos diagnosticados en el 2002.

CUADRO 11. Casos por entidad federativa de *Enfermedades no Transmisibles*
hasta la semana epidemiológica 33 del 2002

ENTIDAD FEDERATIVA	Fiebre reumática aguda cic-10 ^a Rev. I00-I02			Edema, proteinuria y trastornos hipertensivos del embarazo, parto y puerperio cic-10 ^a Rev. O10-O16 excepto O12			Intoxicación por animales venenosos cic-10 ^a Rev. T63 (excepto T63.2), X20, X21, X23, X27			Intoxicación por veneno de escorpión cic-10 ^a Rev. T63.2, X22		
	2002		2001	2002		2001	2002		2001	2002		2001
	Sem.	Acum.	Acum.	Sem.	Acum.	Acum.	Sem.	Acum.	Acum.	Sem.	Acum.	Acum.
Aguascalientes	1	6	16	17	959	477	21	573	250	19	1 064	949
Baja California	1	27	28	17	524	587	21	474	578	4	61	53
Baja California Sur	-	2	4	5	198	265	10	210	273	6	82	80
Campeche	n.e.	17	9	n.e.	104	150	n.e.	160	152	n.e.	27	24
Coahuila	2	29	19	57	1 518	1 089	26	498	473	7	49	46
Colima	-	2	8	2	96	122	15	253	376	231	6 468	5 445
Chiapas	4	100	157	-	498	424	9	351	419	5	144	104
Chihuahua	1	63	74	23	747	620	47	954	977	9	240	220
Distrito Federal	2	37	56	29	1 217	1 500	11	339	524	6	156	140
Durango	2	35	42	6	283	238	8	679	639	37	3 007	2 777
Guanajuato	1	16	22	8	569	571	85	3 276	2 752	358	13 579	17 553
Guerrero	-	29	38	10	374	377	39	1 130	1 061	384	14 469	13 756
Hidalgo	1	18	11	23	745	575	38	739	671	9	138	129
Jalisco	2	334	90	81	2 553	3 091	94	3 398	4 472	778	28 816	28 842
México	2	69	70	23	1 286	1 137	29	1 042	1 181	68	2 361	2 249
Michoacán	1	30	26	35	635	677	91	2 027	2 060	576	18 271	17 234
Morelos	-	14	21	1	268	234	24	1 795	1 941	381	20 254	22 124
Nayarit	2	90	55	9	158	157	31	597	714	324	8 680	7 806
Nuevo León	n.e.	46	72	n.e.	786	1 296	n.e.	622	699	n.e.	148	154
Oaxaca	-	37	50	20	785	679	41	982	959	78	2 633	2 232
Puebla	1	81	72	28	887	834	56	1 378	1 214	288	9 226	8 863
Querétaro	1	11	16	11	383	421	31	918	998	63	2 869	2 933
Quintana Roo	-	17	11	20	608	540	8	265	190	2	41	44
San Luis Potosí	-	38	35	12	455	481	34	464	509	5	119	137
Sinaloa	-	52	26	26	976	1 085	100	2 490	2 935	213	4 124	3 894
Sonora	-	42	25	14	400	511	125	2 304	3 046	87	3 037	3 778
Tabasco	5	72	73	12	434	646	7	116	124	-	22	19
Tamaulipas	1	60	44	18	468	390	20	389	321	7	256	163
Tlaxcala	-	11	12	17	456	459	13	256	318	1	24	63
Veracruz	3	60	87	32	901	821	39	888	753	8	123	141
Yucatán	1	6	8	9	339	417	10	303	325	1	37	19
Zacatecas	-	16	59	16	371	439	38	929	629	56	2 083	1 754
TOTAL	34	1 467	1 336	581	20 981	21 310	1 121	30 799	32 533	4 011	142 608	143 725

FUENTE: Sistema Único de Información para la Vigilancia Epidemiológica. Información preliminar. Procesó: DGE.

CUADRO 12. Casos por entidad federativa de *Enfermedades no Trasmisibles* hasta la semana epidemiológica 35; y de *Accidentes* hasta la 33 del 2002

ENTIDAD FEDERATIVA	Intoxicación por plaguicidas CI-10 ^a Rev. T60			Mordeduras CI-10 ^a Rev. W53-W55		
	2002		2001	2002		2001
	Acumulado	Sem.	Acum.	Sem.	Acum.	Acum.
Aguascalientes	n.d.	59	30	18	1 033	581
Baja California	n.d.	27	30	41	1 457	1 379
Baja California Sur	n.d.	4	11	17	581	615
Campeche	n.d.	22	24	n.e.	781	815
Coahuila	n.d.	26	28	53	1 639	1 426
Colima	n.d.	18	5	9	408	499
Chiapas	n.d.	106	132	28	1 029	787
Chihuahua	n.d.	18	44	109	3 066	2 651
Distrito Federal	n.d.	10	24	452	15 073	16 335
Durango	n.d.	2	5	53	2 014	2 134
Guanajuato	n.d.	65	135	131	4 679	4 798
Guerrero	n.d.	90	39	76	2 782	2 747
Hidalgo	n.d.	13	25	98	3 935	4 071
Jalisco	n.d.	432	447	166	6 400	7 051
México	n.d.	45	54	325	11 282	12 479
Michoacán	n.d.	114	137	110	3 713	3 907
Morelos	n.d.	35	55	68	1 927	2 083
Nayarit	n.d.	180	200	26	834	871
Nuevo León	n.d.	83	93	n.e.	2 907	2 845
Oaxaca	n.d.	28	23	58	2 576	2 704
Puebla	n.d.	78	79	238	7 457	7 861
Querétaro	n.d.	31	48	69	1 586	1 607
Quintana Roo	n.d.	21	29	5	835	845
San Luis Potosí	n.d.	60	36	84	3 072	2 450
Sinaloa	n.d.	78	134	57	1 350	1 268
Sonora	n.d.	9	15	71	2 258	2 764
Tabasco	n.d.	30	10	29	1 118	978
Tamaulipas	n.d.	13	14	84	2 519	2 292
Tlaxcala	n.d.	5	-	42	1 488	1 491
Veracruz	n.d.	76	112	175	6 491	5 538
Yucatán	n.d.	1	1	41	1 844	1 544
Zacatecas	n.d.	6	21	37	694	630
TOTAL	n.d.	1 785	2 040	2 770	98 828	100 046

FUENTE: Sistema Único de Información para la Vigilancia Epidemiológica. Información preliminar. Procesó: DGE.



EPIDEMIOLOGÍA

Diplomado en Epidemiología básica con uso de Internet

Metodología didáctica innovadora, con presentación de los contenidos en página web, complementados con foros de discusión y chat para intercambio de opiniones entre asesores-alumnos y alumnos-alumnos en ambientes virtuales de aprendizaje. Incluye evaluaciones formativas y asesoría a distancia para el logro de los objetivos.

Impartido por profesores universitarios y profesionales de reconocido prestigio.

Dirigido a profesionistas relacionados con el área de salud

Inscripciones: agosto y septiembre 2002

Inicio; octubre 2002

Diploma expedido por la Universidad Nacional Autónoma de México y la Dirección General de Epidemiología de la Secretaría de Salud de México.

Solo necesita una computadora conectada a Internet para asistir al curso desde su casa u oficina.

Informes e inscripciones:

DIRECCIÓN GENERAL DE EPIDEMIOLOGÍA

www.epi.org.mx

Departamento de Capacitación y Desarrollo Humano, Planta Baja. Edificio anexo de Capacitación.

Tel: 55 93 97 71, Ext. 107 Fax: 56 51 62 86

Correo electrónico: mvargas@epi.org.mx

mjavier@epi.org.mx

mplascencia@epi.org.mx

SISTEMA NACIONAL DE VIGILANCIA EPIDEMIOLÓGICA

EPIDEMIOLOGÍA

SISTEMA ÚNICO DE INFORMACIÓN

CONSEJO EDITORIAL

SSA

Dr. Oscar J. Velázquez Monroy
Director General del Centro Nacional de Vigilancia Epidemiológica

IMSS

Dr. Gonzalo Gutiérrez Trujillo
Titular de la Coordinación de Salud Comunitaria

ISSSTE

Dr. Javier Dávila Torres
Subdirector de Regulación de Servicios de Salud

IMSS-Solidaridad

Dr. Javier Cabral Soto
Coordinador del Programa IMSS-Solidaridad

SECRETARÍA DE LA DEFENSA NACIONAL

General de Brigada
M.C. Bernardo Alfredo Bidart Ramos
Director General de Sanidad Militar

SECRETARÍA DE MARINA

Contralmirante S.S.N.M.C.Cir. Gral.
Carlos Enrique Gómez Llata y Tavizón
Director General Adjunto de Sanidad Naval

PEMEX

Dr. José Luis Deschamps Contreras
Gerente de Regulación y Desarrollo Médico

DIF

Lic. Angélica Elizondo Riojas
Directora de Protección a la Infancia

INI

Lorena Viniegra Velázquez
Subdirectora de Bienestar Social

EDITORES

Dr. Oscar J. Velázquez Monroy
Dr. Pablo Kuri Morales

COEDITORES

Dr. Cuauhtémoc Mancha Moctezuma
M. en C. Patricia Cravioto Quintana

COMITÉ EDITORIAL

Dr. Carlos Álvarez Lucas, Lic. Rosa María Gutiérrez, C.P. Norberto Launizar,
Dr. Miguel G. Lombera González, Dr. Cuauhtémoc Mancha Moctezuma,
Dra. Elsa Sarti, Dra. Marisela Vargas Cortés

COORDINACIÓN EDITORIAL

Dr. Luis Anaya, Dra. Verónica Carrión Falcón, Dra. Ma. Jesús Hoy Gutiérrez,
Dr. Javier Montiel Perdomo, M. en C. Arturo Revuelta H.

PROCESAMIENTO DE INFORMACIÓN

Dr. Francisco Javier Arzate López, Dr. Eduardo Barrón López, Ing. Vicente Cruz Cruz,
Dr. Lucio Escalera, Enf. Lucía Gutiérrez Badillo, Téc. Elizabeth López Palestina,
Dra. Norma Luna Guzmán, Dra. María de los Ángeles Martínez Vázquez,
Dr. Marcos Rafael Molina Sánchez, C.D. María del Carmen Ojeda Luna, Dra. Ma. Patricia Osnaya Vázquez,
Biol. José Cruz Rodríguez Martínez, Dra. Hilda G. Soto Trejo

COORDINACIÓN GENERAL DEL BOLETÍN

Coordinación General: Héctor Cardoso Gutiérrez
Formación y Directorio: Consuelo Palacios Sánchez
Corrección de Estilo: Eva García Sánchez
Documentación: Ma. Elena Escobedo López

Para mayor información sobre el contenido de este Boletín,
comunicarse a los teléfonos 56-64-04-26; Telfax 55-93-19-00 y 55-93-42-53
Lada sin costo 01 (800) 00 448 00
E-mail: chector@epi.org.mx

Este boletín se terminó de imprimir en los talleres de Litográfica Electrónica, S.A. de C.V., con un tiraje de 3 500 ejemplares