



# SISTEMA NACIONAL DE VIGILANCIA EPIDEMIOLÓGICA

# EPIDEMIOLOGÍA

SISTEMA ÚNICO DE INFORMACIÓN

ISSN 1405-2636

Número 26

Volumen 19

Semana 26

Del 23 al 29 de junio del 2002

*Casos de notificación inmediata y semanal* pág. 4 • *Casos por entidad federativa: enfermedades prevenibles por vacunación* pág. 5 • *Enfermedades infecciosas y parasitarias del aparato digestivo* pág. 7 • *Enfermedades infecciosas del aparato respiratorio* pág. 9 • *Enfermedades de transmisión sexual* pág. 10 • *Enfermedades transmisibles por vector* pág. 11 • *Enfermedades zoonóticas* pág. 13 • *Otras enfermedades exantemáticas* pág. 14 • *Enfermedades transmisibles* pág. 15 • *Enfermedades no transmisibles* pág. 17 • *Accidentes* pág. 18 • *Información gráfica seleccionada* pág. 19

## PROGRAMA "MÉXICO LIBRE DE TUBERCULOSIS"

### PAUTAS DEL TRATAMIENTO Y RETRATAMIENTO DE TUBERCULOSIS

El Programa Nacional de Tuberculosis tiene como objetivo cortar la cadena de transmisión de la tuberculosis, para lograrlo se cuenta con un programa que incluye 9 componentes (3 sustantivos y 6 estratégicos), así como 18 líneas estratégicas bien definidas.<sup>1</sup> El control de los enfermos se basa en la detección oportuna y en el tratamiento primario de los mismos; en este último es importante la definición adecuada del esquema que permita la curación del paciente, lo cual es básico para el control de la tuberculosis y para la prevención de la farmacorresistencia.

El programa, con apoyo de expertos nacionales e internacionales ha definido las pautas para el tratamiento y el retratamiento de los casos de tuberculosis en México, las cuales se fundamentan en tres bases bacteriológicas: primera, la asociación adecuada de fármacos evita la selección de cepas mutantes resistentes y disminuye el

riesgo de inutilizar medicamentos antituberculosis de primera línea; segunda, tratamiento por 6 meses que disminuye la capacidad infectante del bacilo, permite evitar las recaídas y la selección de resistencias; tercera, administración de tratamiento en monodosis que garantiza picos séricos efectivos del fármaco y facilita la supervisión del mismo. Actualmente, se identifican 15 medicamentos que demuestran su eficacia contra el *Mycobacterium tuberculosis*, 5 de ellos de primera línea altamente eficaces: isoniacida (H), rifampicina (R), pirazinamida (Z), etambutol (E) y estreptomina (S); y el resto de segunda línea, que requieren de selección especializada debido a su menor eficacia (comparado con los anteriores) y a que presentan más reacciones adversas.<sup>2,3</sup>

En la actualidad más de 95% de los casos de tuberculosis en el país se pueden curar mediante un esquema de tratamiento con

fármacos de primera línea; el adecuado y responsable manejo de estos medicamentos son la base para enfrentar el control de la tuberculosis farmacorresistente a corto y mediano plazo en el país. Es obligatorio que los servicios de salud garanticen que todos los tratamientos sean estrictamente supervisados de manera personalizada.

De acuerdo con la Norma Oficial Mexicana (NOM-006),<sup>4</sup> a toda persona mayor de 15 años con tos y flema, se le debe realizar estudio de tres muestras de baciloscopia; todo paciente en quien se confirma *Mycobacterium tuberculosis* debe recibir **Tratamiento Primario** con medicamentos de primera línea 2HRZE/4H<sub>3</sub>R<sub>3</sub>, esquema que ha demostrado efectividad en más de 90% de los casos nuevos. Al término de 6 meses de tratamiento todos los pacientes deberán tener una de las siguientes categorías de clasificación: curación, tratamiento terminado, fracaso, defunción, traslado o abandono. Todos los pacientes, independientemente de la localización de la tuberculosis deben ingresar al esquema antes referido, sólo los casos con tuberculosis ósea, miliar o del sistema nervioso central requieren tratamiento por 12 meses.

Cuando el paciente abandona, recae o fracasa a un tratamiento primario, situación que requiere confirmación por laboratorio, deberá recibir **Retratamiento Primario** (con fármacos de primera línea) 2HRZES/1HRZE/5H<sub>3</sub>R<sub>3</sub>E<sub>3</sub>, con este esquema existe la posibilidad de éxito terapéutico hasta en 80% de los casos y hasta un 60% en los casos farmacorresistentes. Es importante y vital considerar siempre la opción de un esquema con fármacos de primera línea.

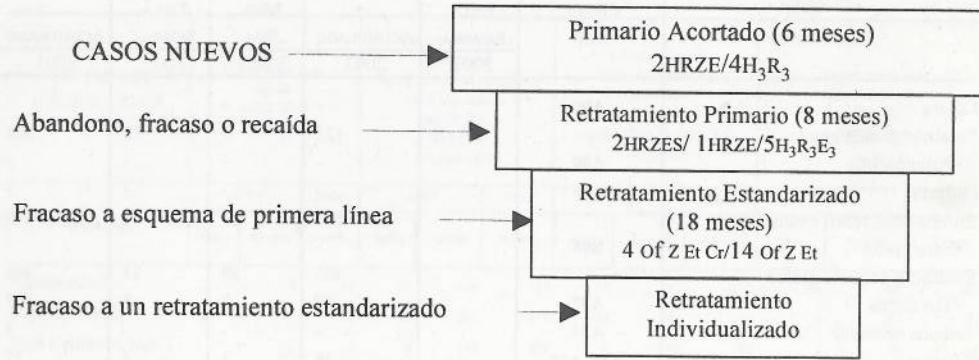
Los pacientes que fracasan a esquemas de primera línea (situación que debe ser corroborada por laboratorio) deben ser revisados, asesorados y avalados por el Comité Estatal de Farmacorresistencia (COEFAR), estos casos requieren atención de personal experto, realizar una detallada historia cronológica de los medicamentos ingeridos, siempre se debe incluir tres fármacos que nunca haya recibido el paciente, asegurar la totalidad de medicamentos por un tiempo mínimo de 18 meses, nunca asociar un solo fármaco a un esquema ineficaz previo y debe haber supervisión estricta por personal de salud.

Los casos que fracasan al Retratamiento Primario, deben ingresar a un **Retratamiento Estandarizado** (con fármacos de segunda línea), por un periodo de 18 a 24 meses, siempre que sea posible utilizar fármacos bactericidas e incluir un aminoglucósido o capreomicina, además se debe evitar el uso de combinación de fármacos que genéticamente compartan resistencia cruzada.

El esquema recomendado que ha demostrado éxito en 55% de los casos es de 18 meses con fase intensiva de 4 meses con ofloxacina (Of), pirazinamida (Z), etionamida (Et) y capreomicina (Cr) o kanamicina (K), y 14 meses de sostén con Of, Z y Et. Seguimiento trimestral con cultivos, si a los 12 meses aún se identifica *Mycobacterium tuberculosis* se clasificará como fracaso, lo que requiere un tratamiento individualizado con asesoría de personal especializado del Instituto Nacional de Enfermedades Respiratorias (INER).

En tuberculosis lo más importante es reconocer y aceptar que para el manejo y control de la enfermedad, la mejor acción

Esquema de Tratamiento



es ingresar todos los casos nuevos a Tratamiento Primario Estrictamente Supervisado (evitar las recaídas, abandonos y fracasos), con lo cual se evitará la farmacoresistencia y el encarecimiento de las acciones de control.

- Dra. Elizabeth Ferreira G., Directora del Programa de Micobacteriosis
- Dr. Martín Castellanos J., Subdirector de Micobacteriosis
- Dr. Benjamín Sánchez E., Programa de Micobacteriosis
- Dr. Miguel Ángel Salazar L., Asesor Clínico de Farmacoresistencia, INER

REFERENCIAS:

- 1.- Secretaría de Salud. Programa de Acción de Tuberculosis. México, D.F. Diciembre de 2001. ISBN 970-321-000-1.
- 1.- Girling, DJ. *Journal of Antimicrobial Chemotherapy*, 3:115-132 (1982).
- 2.- Fox W. Boletín de la Unión Internacional contra la Tuberculosis, 53: 278-291 (1987).
- 4.- Secretaría de Salud. Norma Oficial Mexicana-006- Para la prevención y control de la tuberculosis en la atención primaria a la salud. *Diario Oficial de la Federación*, 31 de agosto de 2000, págs. 34-53.

**Nota:** El contenido de este artículo es única y exclusivamente responsabilidad de los autores y no refleja necesariamente la postura de la DGE.

Regimen	Inicio	Fin	Observaciones
2HRZE/4H3R3	...	...	...
2HRZES/ 1HRZE/5H3R3E3	...	...	...
4 Of Z Et Cr/14 Of Z Et	...	...	...
Retratamiento Individualizado	...	...	...

Para consultar por INTERNET este Boletín, la hoja electrónica de la Secretaría de Salud lo pone a su alcance cada semana a través del siguiente web:  
<http://www.epi.org.mx> o <http://www.ssa.gob.mx/unidades/epide>

CUADRO 1. Casos nuevos de enfermedades de notificación inmediata hasta la semana 26 del 2002

ENFERMEDAD	CIE-10 <sup>a</sup> REV.	EN LA SEMANA	ACUMULADO	MED. SEM.	EN LA SEMANA	ACUMULADO
		2002	2002	97-01	2001	2001
Cólera	A00	-	-	-	-	-
Parálisis flácida aguda		5	123	5	12	203
•Poliomielitis	A80	-	-	-	-	-
Difteria	A36	-	-	-	-	-
Enfermedad febril exantemática		-	620	22	50	1 510
•Sarampión	B05	-	-	-	-	-
Síndrome coqueluchoide		-	400	30	13	446
•Tos ferina	A37	-	40	2	5	137
Tétanos neonatal	A33	-	-	-	-	3
Tétanos	A34, A35	-	38	2	4	57
Rabia:	A82					
•Por perro		-	-	-	-	-
•Por quiróptero y otros		-	-	-	-	-
Dengue clásico (confirmados)	A90	39	1 159	n.d.	71	524
Dengue hemorrágico:	A91, A92.0					
•Confirmados		4	148	-	1	13
•En estudio		15	32	6	6	11
Paludismo por <i>P. falciparum</i>	B50	-	6	-	-	25

FUENTE: Sistema Único de Información para la Vigilancia Epidemiológica. Información preliminar. Proceso: DGE.

ENFERMEDAD	CIE-10 <sup>a</sup> REV.	EN LA SEMANA 2002	ACUMULADO 2002
SIDA (Diagnosticados en el año)~	B20-B24	23	364

~ El total no incluye extranjeros en tránsito por México.

CUADRO 2. Casos nuevos de enfermedades de notificación semanal hasta la semana 24 del 2002

ENFERMEDAD	CIE-10 <sup>a</sup> REV.	EN LA SEMANA	ACUMULADO	MED. SEM.	EN LA SEMANA	ACUMULADO
		2002	2002	97-01	2001	2001
Enfermedades infecciosas intestinales	A01-A03, A04, A05, A06.1, A06.3, A06.9, A07.0, A07.1, A07.2, A07.9, A08-A09	150 388	2 883 207	132 178	179 513	3 251 867
Infecciones respiratorias agudas	J00-J01, J02.8-J02.9, J03.8-J06, J20, J21	404 420	13 674 356	324 928	430 858	13 617 692
Hepatitis virales	B15-B17.1, B18.2, B19	366	8 192	320	472	10 309
Dengue clásico	A90	266	3 174	90	56	259
Paludismo por <i>P. vivax</i>	B51	109	1 833	105	111	2 126
Tuberculosis respiratoria	A15-A16	331	7 155	267	339	7 587
Meningitis tuberculosa	A17.0	-	47	2	1	54

FUENTE: Sistema Único de Información para la Vigilancia Epidemiológica. Información preliminar. Proceso: DGE.

NOTA: La información de los acumulados del 2001 corresponde al cierre oficial.

En la información de notificación semanal, Nuevo León actualizó su base de datos.

Simbología	(-): no se presentaron casos en la semana.
	n.d.: información no disponible.
	n.e.: información no enviada por la entidad federativa.

CUADRO 3. Casos por entidad federativa de *Enfermedades Prevenibles*  
por *Vacunación* hasta la semana epidemiológica 26; *Meningitis tuberculosa* hasta la 24 del 2002

ENTIDAD FEDERATIVA	Meningitis tuberculosa civ-10* Rev. A17.0			Tétanos civ-10* Rev. A34, A35			Tétanos neonatal civ-10* Rev. A33			Tos ferina civ-10* Rev. A37		
	2002		2001	2002		2001	2002		2001	2002		2001
	Acumulado											
	Sem.	Acum.	Acum.	Sem.	Acum.	Acum.	Sem.	Acum.	Acum.	Sem.	Acum.	Acum.
Aguascalientes	-	-	-	-	-	-	-	-	-	-	-	-
Baja California	-	4	5	-	-	-	-	-	-	-	-	-
Baja California Sur	-	-	-	-	-	-	-	-	-	-	-	-
Campeche	-	2	-	-	1	-	-	-	-	-	-	-
Coahuila	-	-	-	-	-	1	-	-	-	-	-	4
Colima	-	-	-	-	1	-	-	-	-	-	-	-
Chiapas	-	4	3	-	2	6	-	-	-	-	-	6
Chihuahua	-	5	-	-	-	1	-	-	-	-	-	2
Distrito Federal	-	5	6	-	1	-	-	-	-	-	12	18
Durango	-	-	-	-	-	1	-	-	-	-	-	-
Guanajuato	-	1	-	-	-	3	-	-	-	-	-	26
Guerrero	-	-	1	-	1	7	-	-	1	-	1	-
Hidalgo	-	1	-	-	-	1	-	-	-	-	-	2
Jalisco	-	4	6	-	-	2	-	-	-	-	1	5
México	-	2	3	-	1	1	-	-	-	-	4	10
Michoacán	-	-	2	-	2	5	-	-	-	-	-	1
Morelos	-	-	-	-	1	2	-	-	-	-	-	4
Nayarit	-	-	1	-	-	3	-	-	-	-	-	-
Nuevo León	-	9	1	-	-	-	-	-	-	-	-	9
Oaxaca	-	4	4	-	5	3	-	-	-	-	3	5
Puebla	-	-	-	-	4	-	-	-	1	-	-	-
Querétaro	-	1	2	-	1	-	-	-	-	-	-	2
Quintana Roo	-	-	-	-	1	1	-	-	-	-	-	-
San Luis Potosí	-	-	4	-	3	2	-	-	1	-	1	6
Sinaloa	-	-	-	-	-	-	-	-	-	-	2	12
Sonora	-	-	-	-	1	1	-	-	-	-	8	20
Tabasco	-	-	-	-	1	3	-	-	-	-	-	1
Tamaulipas	-	-	-	-	2	3	-	-	-	-	-	4
Tlaxcala	-	1	-	-	-	-	-	-	-	-	1	-
Veracruz	-	4	15	-	6	8	-	-	-	-	5	-
Yucatán	-	-	1	-	4	1	-	-	-	-	-	-
Zacatecas	-	-	-	-	-	2	-	-	-	-	2	-
<b>TOTAL</b>	-	<b>47</b>	<b>54</b>	-	<b>38</b>	<b>57</b>	-	-	<b>3</b>	-	<b>40</b>	<b>137</b>

FUENTE: Sistema Único de Información para la Vigilancia Epidemiológica. *Información preliminar*. Proceso: DGE.

CUADRO 3.1 Casos por entidad federativa de *Enfermedades Prevenibles*  
por *Vacunación hasta la semana epidemiológica 24; Rubéola congénita hasta la 26 del 2002*

ENTIDAD FEDERATIVA	Rubéola CIE-10 <sup>a</sup> Rev. B06			Parotiditis infecciosa CIE-10 <sup>a</sup> Rev. B26			Hepatitis aguda tipo B CIE-10 <sup>a</sup> Rev. B16			Rubéola congénita CIE-10 <sup>a</sup> Rev. P35.0		
	2002		2001	2002		2001	2002		2001	2002		2001
	Sem.	Acum.	Acum.	Sem.	Acum.	Acum.	Sem.	Acum.	Acum.	Sem.	Acum.	Acum.
Aguascalientes	-	43	68	-	36	52	-	2	1	n.d.	-	-
Baja California	7	223	296	14	352	369	-	16	14	n.d.	-	-
Baja California Sur	2	18	20	6	51	77	-	2	1	n.d.	-	-
Campeche	1	15	5	-	25	40	-	1	2	n.d.	-	-
Coahuila	4	73	64	21	288	295	1	11	8	n.d.	-	-
Colima	-	5	12	3	59	74	-	2	4	n.d.	-	-
Chiapas	2	27	57	2	147	213	2	9	5	n.d.	-	-
Chihuahua	9	81	143	12	181	296	-	9	12	n.d.	-	-
Distrito Federal	15	223	350	22	452	644	1	65	52	n.d.	-	-
Durango	1	19	28	2	81	106	-	4	10	n.d.	-	-
Guanajuato	1	34	56	11	322	509	-	4	5	n.d.	-	-
Guerrero	3	47	38	7	351	279	-	6	2	n.d.	-	-
Hidalgo	-	5	4	8	239	235	-	5	2	n.d.	-	-
Jalisco	2	64	137	18	470	704	-	6	28	n.d.	-	-
México	4	92	172	26	483	682	5	40	59	n.d.	-	-
Michoacán	-	13	31	6	132	226	-	3	18	n.d.	-	-
Morelos	-	4	7	3	123	154	-	-	6	n.d.	-	-
Nayarit	-	14	27	2	85	107	-	3	-	n.d.	-	-
Nuevo León	1	106	227	24	601	664	2	16	26	n.d.	-	1
Oaxaca	3	65	69	9	290	414	-	8	9	n.d.	1	-
Puebla	1	70	99	4	138	250	3	22	20	n.d.	-	-
Querétaro	1	5	13	3	71	134	-	7	3	n.d.	-	-
Quintana Roo	-	11	4	6	77	90	-	-	1	n.d.	-	-
San Luis Potosí	2	20	37	12	174	271	-	4	6	n.d.	-	-
Sinaloa	-	43	51	10	287	544	2	18	17	n.d.	-	-
Sonora	-	25	38	6	200	231	1	22	32	n.d.	-	-
Tabasco	-	15	51	4	97	67	-	3	3	n.d.	-	-
Tamaulipas	1	151	164	6	247	337	-	10	11	n.d.	-	-
Tlaxcala	-	8	20	4	85	122	-	-	-	n.d.	-	-
Veracruz	12	142	98	29	362	542	-	10	8	n.d.	-	-
Yucatán	3	115	179	8	101	192	1	12	19	n.d.	-	-
Zacatecas	-	21	37	4	108	154	-	-	-	n.d.	-	-
<b>TOTAL</b>	<b>75</b>	<b>1 797</b>	<b>2 602</b>	<b>292</b>	<b>6 715</b>	<b>9 074</b>	<b>18</b>	<b>320</b>	<b>384</b>	<b>n.d.</b>	<b>1</b>	<b>1</b>

FUENTE: Sistema Único de Información para la Vigilancia Epidemiológica. *Información preliminar*. Proceso: DGE.

CUADRO 4. Casos por entidad federativa de *Enfermedades Infecciosas y Parasitarias del Aparato Digestivo hasta la semana epidemiológica 24 del 2002*

ENTIDAD FEDERATIVA	Fiebre tifoidea CIE-10 <sup>a</sup> Rev. A01.0			Paratifoidea y otras salmonelosis CIE-10 <sup>a</sup> Rev. A01.1, A02			Shigelosis CIE-10 <sup>a</sup> Rev. A03		
	2002		2001	2002		2001	2002		2001
	Acumulado	Sem.	Acum.	Sem.	Acum.	Acum.	Sem.	Acum.	Acum.
Aguascalientes	-	4	5	28	491	497	-	20	37
Baja California	8	149	167	39	750	737	5	52	44
Baja California Sur	1	27	19	1	46	24	1	12	53
Campeche	-	34	52	-	31	165	10	178	233
Coahuila	14	294	317	342	5 854	5 830	9	112	113
Colima	-	4	1	-	20	81	-	17	34
Chiapas	8	142	156	177	2 849	3 428	121	2 049	2 581
Chihuahua	5	93	329	145	1 711	3 330	7	127	341
Distrito Federal	2	60	66	59	1 397	1 922	-	75	90
Durango	1	59	32	-	133	6	11	218	301
Guanajuato	-	83	154	79	2 092	1 850	16	243	294
Guerrero	2	146	100	36	687	741	60	1 044	1 550
Hidalgo	2	100	36	1	111	60	10	349	404
Jalisco	-	53	85	145	2 169	2 555	26	561	498
México	-	38	76	84	1 281	1 648	55	531	556
Michoacán	3	73	21	129	1 942	2 722	11	122	213
Morelos	-	32	36	14	165	208	18	294	415
Nayarit	1	29	19	12	201	249	5	158	145
Nuevo León	23	393	378	115	2 114	2 068	9	113	131
Oaxaca	8	79	99	5	200	233	116	1 689	2 370
Puebla	4	54	71	86	1 350	1 593	59	744	839
Querétaro	-	42	14	18	393	420	8	159	221
Quintana Roo	-	5	7	17	350	427	5	98	55
San Luis Potosí	8	46	60	15	300	779	9	147	112
Sinaloa	16	361	323	100	1 755	2 061	12	350	494
Sonora	-	2	1	19	328	483	2	151	317
Tabasco	2	61	63	6	591	1 748	36	722	1 225
Tamaulipas	7	413	434	27	913	760	9	179	385
Tlaxcala	2	11	22	1	27	39	18	334	426
Veracruz	2	70	163	150	2 240	2 003	46	1 016	1 203
Yucatán	-	20	16	12	154	10	5	133	257
Zacatecas	3	189	118	7	123	89	10	190	204
<b>TOTAL</b>	<b>122</b>	<b>3 166</b>	<b>3 440</b>	<b>1 869</b>	<b>32 768</b>	<b>38 766</b>	<b>709</b>	<b>12 187</b>	<b>16 141</b>

FUENTE: Sistema Único de Información para la Vigilancia Epidemiológica. Información preliminar. Proceso: DGE.

CUADRO 4.1 Casos por entidad federativa de *Enfermedades Infecciosas y Parasitarias del Aparato Digestivo hasta la semana epidemiológica 24; Cólera e Intoxicación alimentaria bacteriana hasta la 26 del 2002*

ENTIDAD FEDERATIVA	Infección intestinal debida a virus y otros organismos, y las mal definidas cve-10 <sup>a</sup> Rev. A04, A08, A09			Enfermedades infecciosas intestinales cve-10 <sup>a</sup> Rev. A01-A03, A04, A05, A06.0, A06.3, A06.9, A07.0, A07.1, A07.2, A07.9, A08-A09			Cólera cve-10 <sup>a</sup> Rev. A00			Intoxicación alimentaria bacteriana cve-10 <sup>a</sup> Rev. A05		
	2002		2001	2002		2001	2002		2001	2002		2001
	Sem.	Acum.	Acum.	Sem.	Acum.	Acum.	Sem.	Acum.	Acum.	Sem.	Acum.	Acum.
Aguascalientes	2 068	28 223	31 335	2 293	32 079	36 143	-	-	-	n.d.	64	300
Baja California	2 837	56 733	55 917	3 128	61 517	61 733	-	-	-	n.d.	137	319
Baja California Sur	599	15 996	16 599	750	19 500	20 503	-	-	-	n.d.	265	261
Campeche	1 125	19 697	25 089	1 580	28 907	35 327	-	-	-	n.d.	7	161
Coahuila	5 962	95 830	95 215	6 823	110 751	110 273	-	-	-	n.d.	315	341
Colima	477	12 171	14 161	607	15 377	17 838	-	-	-	n.d.	-	-
Chiapas	3 753	64 796	69 763	6 509	113 618	126 932	-	-	-	n.d.	449	520
Chihuahua	5 157	68 090	86 681	5 646	74 961	97 360	-	-	-	n.d.	365	439
Distrito Federal	10 152	232 125	254 249	11 393	259 405	287 287	-	-	-	n.d.	261	1 118
Durango	2 060	37 409	46 219	2 424	44 129	54 361	-	-	-	n.d.	37	-
Guanajuato	5 819	96 502	110 175	6 855	115 105	132 830	-	-	-	n.d.	83	9
Guerrero	4 143	64 550	77 511	5 870	99 366	122 298	-	-	-	n.d.	622	1 317
Hidalgo	2 121	41 451	40 533	3 160	61 840	64 221	-	-	-	n.d.	17	31
Jalisco	7 707	142 787	148 189	9 080	169 588	180 737	-	-	-	n.d.	481	1 005
México	12 473	242 211	241 653	15 346	292 941	299 339	-	-	-	n.d.	317	170
Michoacán	4 049	78 786	89 909	5 214	99 207	116 392	-	-	-	n.d.	20	10
Morelos	2 848	44 432	52 984	3 721	59 045	70 566	-	-	-	n.d.	2	12
Nayarit	1 012	27 491	28 430	1 600	40 995	42 838	-	-	-	n.d.	270	347
Nuevo León	5 151	127 103	128 265	6 150	146 027	149 123	-	-	-	n.d.	4 394	5 242
Oaxaca	3 452	62 233	70 144	5 256	96 291	112 103	-	-	-	n.d.	138	76
Puebla	4 820	95 355	109 640	6 687	131 208	150 831	-	-	-	n.d.	167	171
Querétaro	1 891	36 237	36 409	2 375	45 971	48 114	-	-	-	n.d.	83	-
Quintana Roo	1 229	25 602	28 180	1 521	32 528	35 747	-	-	-	n.d.	6	-
San Luis Potosí	2 537	44 038	57 586	3 161	55 849	73 723	-	-	-	n.d.	5	13
Sinaloa	2 640	72 317	74 825	3 604	95 647	100 564	-	-	-	n.d.	237	157
Sonora	3 341	52 109	65 800	3 673	58 103	74 325	-	-	-	n.d.	89	11
Tabasco	1 646	35 561	50 750	2 962	67 151	89 837	-	-	-	n.d.	65	207
Tamaulipas	3 878	100 012	116 586	4 380	112 540	129 692	-	-	-	n.d.	456	173
Tlaxcala	1 643	25 500	24 538	2 085	34 230	35 276	-	-	-	n.d.	9	55
Veracruz	6 984	124 898	143 416	9 879	183 576	220 107	-	-	-	n.d.	295	266
Yucatán	3 143	55 549	78 147	4 428	83 856	111 649	-	-	-	n.d.	56	195
Zacatecas	1 807	33 979	34 291	2 228	41 899	43 798	-	-	-	n.d.	55	47
<b>TOTAL</b>	<b>118 524</b>	<b>2 259 773</b>	<b>2 503 189</b>	<b>150 388</b>	<b>2 883 207</b>	<b>3 251 867</b>	<b>-</b>	<b>-</b>	<b>-</b>	<b>n.d.</b>	<b>9 767</b>	<b>12 973</b>

FUENTE: Sistema Único de Información para la Vigilancia Epidemiológica. Información preliminar. Proceso: DGE.



CUADRO 5. Casos por entidad federativa de *Enfermedades Infecciosas del Aparato Respiratorio hasta la semana epidemiológica 24 del 2002*

ENTIDAD FEDERATIVA	Tuberculosis respiratoria cfr-10ª Rev. A15-A16			Infecciones respiratorias agudas cfr-10ª Rev. J00-J01, J02.8-J02.9, J03.8-J06, J20, J21			Neumonías y bronconeumonías cfr-10ª Rev. J12-J18 excepto J18.2			Influenza cfr-10ª Rev. J10-J11		
	2002		2001	2002		2001	2002		2001	2002		2001
	Sem.	Acum.	Acum.	Sem.	Acum.	Acum.	Sem.	Acum.	Acum.	Sem.	Acum.	Acum.
Aguascalientes	-	29	24	5 327	193 139	164 871	26	1 474	1 215	-	-	-
Baja California	13	526	601	9 456	328 723	315 416	66	3 530	3 458	-	-	-
Baja California Sur	2	41	53	3 150	85 171	104 617	19	696	780	-	-	-
Campeche	1	60	46	4 363	119 663	115 750	29	734	729	-	-	2
Coahuila	17	172	79	14 940	564 812	541 853	60	6 012	5 895	-	-	-
Colima	2	41	60	3 350	90 055	91 968	14	524	562	-	-	-
Chiapas	28	642	608	9 335	252 797	268 636	62	2 118	2 223	-	-	-
Chihuahua	8	219	300	13 747	416 949	506 880	133	5 151	5 668	-	-	-
Distrito Federal	12	233	286	39 797	1 260 990	1 283 167	141	5 750	6 564	-	17	21
Durango	4	83	91	5 833	257 618	284 855	43	2 728	2 833	-	7	-
Guanajuato	4	100	120	19 403	719 487	648 633	84	5 420	4 073	-	-	-
Guerrero	12	472	424	11 723	329 118	332 829	122	2 880	2 917	-	-	-
Hidalgo	6	126	150	10 064	386 486	345 284	32	1 954	2 024	-	3	-
Jalisco	8	267	364	28 744	1 042 374	921 564	223	10 436	9 981	-	-	-
México	41	334	270	44 258	1 366 565	1 331 875	69	3 591	3 212	-	-	-
Michoacán	10	142	133	13 739	518 898	528 143	43	1 979	1 666	-	-	-
Morelos	1	58	98	7 751	214 397	223 249	25	1 896	1 233	-	-	-
Nayarit	1	116	125	5 499	161 361	152 072	31	1 134	1 018	1	10	3
Nuevo León	29	535	537	17 332	716 466	790 300	163	8 903	10 978	-	2	-
Oaxaca	9	281	382	9 509	331 422	317 804	55	2 326	2 440	-	-	-
Puebla	7	193	206	13 770	488 900	497 394	57	3 178	3 249	-	-	-
Querétaro	4	74	89	7 083	287 596	224 122	26	1 833	1 360	-	-	-
Quintana Roo	2	65	73	6 886	135 481	139 980	42	797	964	-	-	-
San Luis Potosí	6	135	152	8 011	278 226	320 455	49	2 930	3 036	-	-	-
Sinaloa	16	295	309	15 580	496 355	515 684	52	3 936	3 154	-	-	-
Sonora	7	200	244	9 855	379 178	411 722	107	6 357	6 707	1	4	-
Tabasco	4	207	223	7 466	235 509	253 981	27	1 363	1 100	-	-	-
Tamaulipas	22	521	543	12 842	515 329	490 741	102	4 844	5 110	-	-	-
Tlaxcala	2	20	15	5 262	163 729	157 682	14	1 244	811	-	-	-
Veracruz	41	858	880	22 604	732 390	729 115	113	3 639	3 629	-	-	-
Yucatán	12	63	72	11 393	340 037	370 479	45	1 488	1 358	-	1	19
Zacatecas	-	47	30	6 348	265 135	236 571	32	2 659	2 716	-	-	-
<b>TOTAL</b>	<b>331</b>	<b>7 155</b>	<b>7 587</b>	<b>404 420</b>	<b>13 674 356</b>	<b>13 617 692</b>	<b>2 106</b>	<b>103 504</b>	<b>102 663</b>	<b>2</b>	<b>44</b>	<b>45</b>

FUENTE: Sistema Único de Información para la Vigilancia Epidemiológica. Información preliminar. Proceso: DGE.

CUADRO 6. Casos por entidad federativa de *Enfermedades de Trasmisión Sexual* hasta la semana epidemiológica 24 del 2002

ENTIDAD FEDERATIVA	Sífilis congénita cse-10 <sup>a</sup> Rev. A50			Sífilis adquirida cse-10 <sup>a</sup> Rev. A51-A53			Infección gonocócica genitourinaria cse-10 <sup>a</sup> Rev. A54.0-A54.2		
	2002		2001	2002		2001	2002		2001
	Sem.	Acum.	Acum.	Sem.	Acum.	Acum.	Sem.	Acum.	Acum.
Aguascalientes	-	-	-	-	3	1	-	2	-
Baja California	-	6	2	2	49	51	-	37	21
Baja California Sur	-	1	-	-	4	3	2	21	46
Campeche	-	2	1	1	33	29	-	7	11
Coahuila	-	-	-	-	17	9	-	46	39
Colima	-	-	-	4	11	15	-	3	2
Chiapas	-	1	-	4	66	51	6	103	219
Chihuahua	-	13	13	2	63	93	2	38	42
Distrito Federal	-	-	-	3	21	18	1	30	18
Durango	-	-	-	-	8	1	-	5	19
Guanajuato	-	-	1	-	9	12	-	8	7
Guerrero	-	-	-	2	26	25	2	77	44
Hidalgo	-	1	-	-	26	14	-	10	8
Jalisco	-	1	-	-	16	51	-	55	47
México	-	3	2	1	13	12	2	7	22
Michoacán	-	3	4	-	18	14	1	25	48
Morelos	-	2	1	2	17	2	-	8	-
Nayarit	-	1	2	1	115	24	2	39	69
Nuevo León	-	1	4	1	40	52	-	30	57
Oaxaca	-	-	2	1	10	13	3	58	99
Puebla	-	-	-	-	12	13	1	35	24
Querétaro	-	-	-	-	3	4	1	3	10
Quintana Roo	-	-	-	2	17	17	2	17	11
San Luis Potosí	-	4	-	-	14	6	2	30	22
Sinaloa	-	-	6	2	32	24	1	61	40
Sonora	-	-	1	-	12	36	-	33	96
Tabasco	-	1	1	2	23	28	1	13	30
Tamaulipas	-	-	-	6	114	43	4	115	111
Tlaxcala	-	-	-	-	7	12	-	13	8
Veracruz	-	3	4	2	38	40	2	54	98
Yucatán	-	-	3	1	41	24	-	14	20
Zacatecas	-	-	-	-	10	10	-	36	38
<b>TOTAL</b>	-	<b>43</b>	<b>47</b>	<b>39</b>	<b>888</b>	<b>747</b>	<b>35</b>	<b>1 033</b>	<b>1 326</b>

FUENTE: Sistema Único de Información para la Vigilancia Epidemiológica. *Información preliminar*. Procesó: DGE.

CUADRO 7. Casos por entidad federativa de *Enfermedades Transmisibles por Vector, Paludismo por P. vivax hasta la semana epidemiológica 24; Paludismo por P. falciparum hasta la 26 del 2002*

ENTIDAD FEDERATIVA	Paludismo por <i>P. vivax</i> cm-10 <sup>a</sup> Rev. B51			Paludismo por <i>P. falciparum</i> cm-10 <sup>a</sup> Rev. B50		
	2002		2001	2002		2001
	Acumulado	Sem.	Acum. <sup>a</sup>	Acum.	Sem.	Acum.
Aguascalientes	-	-	-	-	-	-
Baja California	-	-	-	-	-	-
Baja California Sur	n.e.	-	-	-	-	-
Campeche	-	16	20	-	-	-
Coahuila	-	-	-	-	-	-
Colima	-	-	1	-	-	-
Chiapas	82	1 077	1 256	-	5	18
Chihuahua	6	89	106	-	-	-
Distrito Federal	-	-	-	-	-	-
Durango	3	36	64	-	-	-
Guanajuato	-	-	-	-	-	-
Guerrero	n.e.	15	63	-	-	-
Hidalgo	-	-	-	-	-	-
Jalisco	1	7	8	-	-	-
México	n.e.	-	-	-	-	-
Michoacán	-	13	18	-	-	-
Morelos	n.e.	-	-	-	-	-
Nayarit	1	23	52	-	-	-
Nuevo León	-	-	-	-	-	-
Oaxaca	8	113	147	-	-	-
Puebla	n.e.	-	1	-	-	-
Querétaro	-	-	-	-	-	-
Quintana Roo	5	153	110	-	-	-
San Luis Potosí	n.e.	-	-	-	-	-
Sinaloa	n.e.	212	133	-	-	-
Sonora	n.e.	7	29	-	-	-
Tabasco	3	69	110	-	1	7
Tamaulipas	-	-	-	-	-	-
Tlaxcala	-	-	-	-	-	-
Veracruz	n.e.	-	6	-	-	-
Yucatán	-	3	2	-	-	-
Zacatecas	-	-	-	-	-	-
<b>TOTAL</b>	<b>109</b>	<b>1 833</b>	<b>2 126</b>	<b>-</b>	<b>6</b>	<b>25</b>

FUENTE: Sistema Único de Información para la Vigilancia Epidemiológica. *Información preliminar*. Proceso: IXGE.

<sup>a</sup> Se notifican 85 casos extemporáneos de Quintana Roo y uno de Yucatán.

CUADRO 7.1 Casos por entidad federativa de *Enfermedades Transmisibles por Vector*,  
Dengue clásico hasta la semana epidemiológica 24; Dengue hemorrágico hasta la 26 del 2002

ENTIDAD FEDERATIVA	Dengue clásico cu-10* Rev. A90			Dengue hemorrágico cu-10* Rev. A91, A92.0			
	2002		2001	En estudio	Confirmados		
	Acumulado	Sem.	Acum.		Acum.	2002	
					Acum.	Sem.	Acum.
Aguascalientes	-	-	-	-	-	-	-
Baja California	-	-	-	-	-	-	-
Baja California Sur	-	-	-	-	-	-	-
Campeche	13	138	-	6	-	1	-
Coahuila	-	1	-	-	-	-	-
Colima	143	1 392	-	6	-	41	-
Chiapas	5	112	52	2	-	18	12
Chihuahua	-	-	-	-	-	-	-
Distrito Federal	-	-	-	-	-	-	-
Durango	-	-	-	-	-	-	-
Guanajuato	-	-	-	-	-	-	-
Guerrero	6	172	7	1	-	45	-
Hidalgo	-	-	-	-	-	-	-
Jalisco	-	1	-	-	-	-	-
México	2	27	1	-	-	-	-
Michoacán	1	52	-	1	-	1	-
Morelos	-	1	-	-	-	-	-
Nayarit	-	-	-	-	-	-	-
Nuevo León	-	13	8	1	-	-	1
Oaxaca	7	36	13	2	-	2	-
Puebla	1	1	3	-	-	-	-
Querétaro	-	-	-	-	-	-	-
Quintana Roo	2	51	2	12	-	14	-
San Luis Potosí	-	-	-	-	-	-	-
Sinaloa	1	6	5	-	-	-	-
Sonora	-	-	-	-	-	-	-
Tabasco	-	11	5	-	-	2	-
Tamaulipas	1	4	18	-	-	-	-
Tlaxcala	-	-	-	-	-	-	-
Veracruz	64	927	145	1	-	-	-
Yucatán	20	229	-	-	-	24	-
Zacatecas	-	-	-	-	-	-	-
<b>TOTAL</b>	<b>266</b>	<b>3 174</b>	<b>259</b>	<b>32</b>	<b>-</b>	<b>148</b>	<b>13</b>

FUENTE: Sistema Único de Información para la Vigilancia Epidemiológica. *Información preliminar*. Proceso: DGE.

CUADRO 8. Casos por entidad federativa de *Enfermedades Zoonóticas* hasta la semana epidemiológica 24; *Rabia* hasta la 26 del 2002

ENTIDAD FEDERATIVA	Brucelosis civ-10 <sup>a</sup> Rev. A23			Leptospirosis civ-10 <sup>a</sup> Rev. A27			Rabia <sup>a</sup> civ-10 <sup>a</sup> Rev. A82	
	2002		2001	2002		2001	2002	2001
	Acumulado	Sem.	Acum.	Sem.	Acum.	Acum.	Acum.	Acum.
Aguascalientes	-	5	-	-	-	-	-	-
Baja California	-	17	11	-	-	-	-	-
Baja California Sur	-	-	1	-	-	-	-	-
Campeche	-	2	4	-	-	9	-	-
Coahuila	10	162	142	-	-	-	-	-
Colima	-	1	8	-	-	-	-	-
Chiapas	1	34	39	-	-	-	-	-
Chihuahua	4	74	116	-	-	-	-	-
Distrito Federal	-	12	10	-	-	1	-	-
Durango	1	25	14	-	-	-	-	-
Guanajuato	4	140	71	-	-	-	-	-
Guerrero	-	4	2	-	-	-	-	-
Hidalgo	-	10	21	-	9	2	-	-
Jalisco	3	95	77	-	-	1	-	-
México	-	8	6	-	-	-	-	-
Michoacán	2	57	47	-	-	-	-	-
Morelos	-	5	6	-	-	-	-	-
Nayarit	-	6	6	-	-	-	-	-
Nuevo León	12	225	159	-	-	1	-	-
Oaxaca	-	30	9	-	-	-	-	-
Puebla	4	43	53	-	-	-	-	-
Querétaro	6	34	12	-	-	-	-	-
Quintana Roo	-	2	-	-	-	-	-	-
San Luis Potosí	-	11	27	-	2	9	-	-
Sinaloa	9	163	125	-	1	-	-	-
Sonora	-	41	78	-	-	-	-	-
Tabasco	2	23	34	-	2	-	-	-
Tamaulipas	4	50	29	-	-	-	-	-
Tlaxcala	-	6	6	-	-	-	-	-
Veracruz	-	14	21	-	13	4	-	-
Yucatán	-	2	8	-	1	1	-	-
Zacatecas	1	49	24	-	-	-	-	-
<b>TOTAL</b>	<b>63</b>	<b>1 350</b>	<b>1 166</b>	<b>-</b>	<b>28</b>	<b>28</b>	<b>-</b>	<b>-</b>

FUENTE: Sistema Único de Información para la Vigilancia Epidemiológica. *Información preliminar*. Proceso: DGE.

<sup>a</sup> Incluye sólo casos confirmados.

CUADRO 9. Casos por entidad federativa de *Otras Enfermedades Exantemáticas* hasta la semana epidemiológica 24; *Enfermedad febril exantemática* hasta la 26 del 2002

ENTIDAD FEDERATIVA	Escarlatina CIE-10 <sup>o</sup> Rev. A38			Varicela CIE-10 <sup>o</sup> Rev. B01			Enfermedad febril exantemática CIE-10 <sup>o</sup> Rev. S/C		
	2002		2001	2002		2001	2002		2001
	Sem.	Acum.	Acum.	Sem.	Acum.	Acum.	Sem.	Acum.	Acum.
Aguascalientes	4	100	151	73	2 136	1 488	-	6	14
Baja California	2	46	54	439	9 560	3 399	-	-	-
Baja California Sur	-	4	7	76	2 079	1 139	-	-	-
Campeche	-	7	4	26	911	1 652	-	-	7
Coahuila	4	113	124	265	4 807	3 949	-	1	-
Colima	-	7	10	19	738	986	-	2	3
Chiapas	3	78	51	136	2 750	2 553	-	1	20
Chihuahua	15	216	311	296	4 306	5 920	-	6	9
Distrito Federal	38	868	1 242	537	12 367	14 603	-	22	102
Durango	6	93	108	86	1 829	1 961	-	2	16
Guanajuato	12	165	255	255	6 746	4 986	-	198	447
Guerrero	-	54	61	158	4 071	4 208	-	-	22
Hidalgo	6	96	166	132	3 852	3 255	-	68	225
Jalisco	7	115	233	382	10 548	10 532	-	-	3
México	65	1 328	1 555	730	13 735	13 681	-	11	26
Michoacán	-	33	57	81	2 475	2 979	-	10	24
Morelos	3	38	145	91	2 464	2 613	-	7	-
Nayarit	-	14	14	50	1 922	1 526	-	23	27
Nuevo León	7	171	106	347	16 571	6 467	-	19	69
Oaxaca	9	189	183	179	4 725	5 417	-	20	12
Puebla	9	355	279	283	6 357	6 685	-	14	36
Querétaro	7	97	112	121	3 404	2 599	-	39	8
Quintana Roo	2	18	29	55	1 708	2 285	-	1	29
San Luis Potosí	6	85	123	113	3 822	3 418	-	22	13
Sinaloa	1	18	15	194	5 872	3 914	-	-	30
Sonora	1	17	33	192	5 436	3 924	-	15	9
Tabasco	3	35	18	78	2 144	2 074	-	9	23
Tamaulipas	1	16	8	257	11 632	6 709	-	10	30
Tlaxcala	4	126	288	133	2 046	1 563	-	10	69
Veracruz	1	71	36	362	9 958	8 310	-	80	176
Yucatán	-	36	50	94	3 712	4 317	-	21	42
Zacatecas	5	151	232	92	1 756	1 972	-	3	19
<b>TOTAL</b>	<b>221</b>	<b>4 760</b>	<b>6 060</b>	<b>6 332</b>	<b>166 439</b>	<b>141 084</b>	<b>-</b>	<b>620</b>	<b>1 510</b>

FUENTE: Sistema Único de Información para la Vigilancia Epidemiológica. Información preliminar. Proceso: DGE.

CUADRO 10. Casos por entidad federativa de *Enfermedades Transmisibles hasta la semana epidemiológica 24; Conjuntivitis hemorrágica epidémica hasta la 26 del 2002*

ENTIDAD FEDERATIVA	Hepatitis aguda tipo A cm-10ª Rev. B15			Hepatitis tipo C cm-10ª Rev. B17.1, B18.2			Toxoplasmosis cm-10ª Rev. B58			Conjuntivitis hemorrágica epidémica cm-10ª Rev. B30.3		
	2002		2001	2002		2001	2002		2001	2002		2001
	Sem.	Acum.	Acum.	Sem.	Acum.	Acum.	Sem.	Acum.	Acum.	Sem.	Acum.	Acum.
Aguascalientes	6	91	93	-	7	3	-	-	-	n.d.	-	-
Baja California	4	120	165	4	80	52	-	-	1	n.d.	1	-
Baja California Sur	-	147	108	-	-	1	-	2	-	n.d.	-	-
Campeche	2	55	35	-	-	-	-	1	2	n.d.	4	-
Coahuila	6	124	63	-	25	25	-	-	-	n.d.	2	5
Colima	-	19	31	-	2	1	-	-	-	n.d.	-	-
Chiapas	6	107	31	-	2	1	-	7	10	n.d.	4	6
Chihuahua	7	113	182	2	32	55	-	1	-	n.d.	-	-
Distrito Federal	44	854	1 299	1	64	90	-	-	1	n.d.	-	-
Durango	1	119	103	-	5	9	-	-	1	n.d.	-	-
Guanajuato	7	152	281	-	11	5	-	-	-	n.d.	-	-
Guerrero	6	65	89	-	2	3	-	3	3	n.d.	1	4
Hidalgo	16	416	441	-	2	6	-	2	-	n.d.	-	-
Jalisco	23	497	566	6	54	60	2	8	18	n.d.	1	-
México	22	508	845	4	66	53	-	2	2	n.d.	4	2
Michoacán	11	111	230	-	3	4	-	1	9	n.d.	-	-
Morelos	2	63	191	-	8	5	-	1	3	n.d.	2	-
Nayarit	2	54	184	-	9	6	-	-	1	n.d.	-	-
Nuevo León	26	432	221	-	12	10	-	1	-	n.d.	1	4
Oaxaca	4	185	223	-	5	1	-	2	3	n.d.	-	-
Puebla	7	248	269	2	34	31	-	-	-	n.d.	-	-
Querétaro	5	136	369	-	1	1	-	-	-	n.d.	-	-
Quintana Roo	5	70	12	-	1	-	-	1	3	n.d.	-	-
San Luis Potosí	2	138	405	-	8	2	-	2	1	n.d.	-	-
Sinaloa	13	172	426	3	22	11	-	9	6	n.d.	2	2
Sonora	8	202	228	2	21	63	-	4	-	n.d.	-	-
Tabasco	6	179	111	-	4	4	-	2	3	n.d.	-	-
Tamaulipas	10	349	310	-	9	6	-	5	3	n.d.	2	1
Tlaxcala	6	80	71	-	1	2	-	-	-	n.d.	-	-
Veracruz	16	363	273	1	11	9	-	7	6	n.d.	3	-
Yucatán	8	118	330	1	11	8	-	3	-	n.d.	-	-
Zacatecas	1	75	69	-	1	-	-	-	-	n.d.	-	-
<b>TOTAL</b>	<b>282</b>	<b>6 362</b>	<b>8 254</b>	<b>26</b>	<b>513</b>	<b>527</b>	<b>2</b>	<b>64</b>	<b>76</b>	<b>n.d.</b>	<b>27</b>	<b>24</b>

FUENTE: Sistema Único de Información para la Vigilancia Epidemiológica. Información preliminar. Proceso: DGE.

CUADRO 10.1 Casos por entidad federativa de *Enfermedades Transmisibles* hasta la semana epidemiológica 24; SIDA, Meningitis y PFA hasta la 26 del 2002

ENTIDAD FEDERATIVA	Infección asintomática por VIH en-10 <sup>a</sup> Rev. Z21			SIDA <sup>&amp;</sup> en-10 <sup>a</sup> Rev. B20-B24		Meningitis en-10 <sup>a</sup> Rev. G00-G03 excepto A17.0, A39.0			Parálisis flácida aguda en-10 <sup>a</sup> Rev. S/C		
	2002		2001	2002		2002		2001	2002		2001
	Sem.	Acum.	Acum.	Sem.	Acum.	Sem.	Acum.	Acum.	Sem.	Acum.	Acum.
Aguascalientes	-	9	8	-	6	n.d.	8	2	-	2	3
Baja California	1	74	42	-	27	n.d.	17	13	-	5	13
Baja California Sur	1	9	11	-	5	n.d.	3	6	1	1	4
Campeche	-	5	17	-	-	n.d.	3	1	-	2	2
Coahuila	1	10	5	-	14	n.d.	6	4	1	3	9
Colima	-	1	8	-	-	n.d.	2	-	-	-	2
Chiapas	4	62	85	-	1	n.d.	22	19	-	2	6
Chihuahua	1	18	74	-	17	n.d.	9	9	-	4	5
Distrito Federal	16	286	272	-	-	n.d.	31	29	-	8	12
Durango	1	6	10	-	6	n.d.	1	3	-	2	2
Guanajuato	2	14	31	-	18	n.d.	20	18	-	5	9
Guerrero	1	39	47	-	1	n.d.	6	12	-	5	4
Hidalgo	1	20	9	-	11	n.d.	13	11	-	5	6
Jalisco	7	63	169	-	2	n.d.	13	29	-	1	13
México	2	65	84	-	7	n.d.	13	46	3	22	22
Michoacán	-	51	45	4	19	n.d.	2	5	-	5	2
Morelos	-	21	18	-	25	n.d.	1	6	-	1	3
Nayarit	1	9	20	-	6	n.d.	5	9	-	1	5
Nuevo León	6	66	75	-	16	n.d.	58	82	-	4	23
Oaxaca	3	57	81	7	48	n.d.	15	14	-	5	5
Puebla	4	99	117	-	41	n.d.	2	5	-	5	5
Querétaro	2	12	13	1	5	n.d.	1	5	-	-	6
Quintana Roo	-	23	44	-	1	n.d.	-	-	-	1	2
San Luis Potosí	-	1	12	-	-	n.d.	6	15	-	5	-
Sinaloa	3	42	43	-	4	n.d.	25	29	-	2	3
Sonora	-	5	22	-	-	n.d.	8	16	-	6	6
Tabasco	-	9	20	1	12	n.d.	8	1	-	6	3
Tamaulipas	-	39	75	1	1	n.d.	12	32	-	5	8
Tlaxcala	2	22	9	-	13	n.d.	-	1	-	1	4
Veracruz	1	144	126	8	42	n.d.	8	17	-	7	12
Yucatán	1	33	75	-	14	n.d.	1	-	-	1	1
Zacatecas	-	4	20	1	2	n.d.	7	2	-	1	3
<b>TOTAL</b>	<b>61</b>	<b>1 318</b>	<b>1 687</b>	<b>23</b>	<b>364</b>	<b>n.d.</b>	<b>326</b>	<b>441</b>	<b>5</b>	<b>123</b>	<b>203</b>

FUENTE: Sistema Único de Información para la Vigilancia Epidemiológica. *Información preliminar*. Proceso: DGE.

<sup>&</sup> El total no incluye extranjeros en tránsito por México. Casos diagnosticados en el 2002.



CUADRO 11. Casos por entidad federativa de *Enfermedades no Transmisibles* hasta la semana epidemiológica 24 del 2002

ENTIDAD FEDERATIVA	Fiebre reumática aguda CIE-10 <sup>o</sup> Rev. 100-102			Edema, proteinuria y trastornos hipertensivos del embarazo, parto y puerperio CIE-10 <sup>o</sup> Rev. O10-O16 excepto O12			Intoxicación por animales venenosos CIE-10 <sup>o</sup> Rev. T63 (excepto T63.2), X20, X21, X23, X27			Intoxicación por veneno de escorpión CIE-10 <sup>o</sup> Rev. T63.2, X22		
	2002		2001	2002		2001	2002		2001	2002		2001
	Sem.	Acum.	Acum.	Sem.	Acum.	Acum.	Sem.	Acum.	Acum.	Sem.	Acum.	Acum.
Aguascalientes	-	3	15	16	426	319	19	262	155	54	719	682
Baja California	1	27	21	20	363	410	18	284	270	4	27	19
Baja California Sur	-	2	4	6	145	202	7	130	146	1	45	48
Campeche	1	13	6	1	84	117	3	102	95	2	18	17
Coahuila	-	19	16	79	734	626	42	292	263	3	24	21
Colima	-	3	5	2	78	91	12	161	277	279	4 301	3 796
Chiapas	2	81	137	13	378	300	17	231	311	6	120	79
Chihuahua	-	33	56	23	455	458	40	401	530	6	110	130
Distrito Federal	2	30	45	52	779	1 158	12	197	301	6	92	85
Durango	1	24	33	6	169	181	26	327	343	44	1 889	1 715
Guanajuato	-	10	16	23	407	440	161	2 163	1 787	638	12 608	13 168
Guerrero	1	15	31	6	270	267	40	732	748	557	10 127	9 923
Hidalgo	-	17	10	26	538	400	42	485	414	2	82	81
Jalisco	1	51	63	75	1 771	2 378	88	2 216	3 389	960	20 774	21 507
México	3	49	39	38	976	779	46	642	829	139	1 823	1 693
Michoacán	1	27	9	20	386	517	80	1 296	1 425	661	12 662	12 760
Morelos	-	13	17	8	204	178	78	1 084	1 377	835	13 606	16 585
Nayarit	3	76	49	4	113	131	25	412	479	389	5 736	4 847
Nuevo León	-	38	49	24	588	925	38	363	414	8	97	75
Oaxaca	1	25	36	27	564	523	26	653	619	127	1 859	1 619
Puebla	1	56	59	21	609	660	60	823	786	336	6 358	6 601
Querétaro	-	5	14	12	277	318	33	618	645	98	2 141	2 079
Quintana Roo	-	5	4	19	417	391	8	174	129	1	29	32
San Luis Potosí	-	12	31	7	313	322	23	275	246	5	70	76
Sinaloa	2	32	22	16	627	756	96	1 379	1 679	149	2 285	2 123
Sonora	-	28	19	9	269	373	107	1 049	1 583	162	1 442	2 019
Tabasco	-	45	39	19	281	482	2	58	95	1	21	17
Tamaulipas	-	36	35	16	315	289	17	228	183	10	172	100
Tlaxcala	1	9	6	8	278	353	7	159	200	1	17	40
Veracruz	1	42	69	21	637	582	27	620	541	4	79	92
Yucatán	-	11	4	6	237	308	7	207	219	1	29	13
Zacatecas	-	12	50	13	282	348	25	452	394	81	1 351	1 180
<b>TOTAL</b>	<b>22</b>	<b>849</b>	<b>1 009</b>	<b>636</b>	<b>13 970</b>	<b>15 582</b>	<b>1 232</b>	<b>18 475</b>	<b>20 872</b>	<b>5 570</b>	<b>100 713</b>	<b>103 222</b>

FUENTE: Sistema Único de Información para la Vigilancia Epidemiológica. *Información preliminar*. Proceso: DGE.

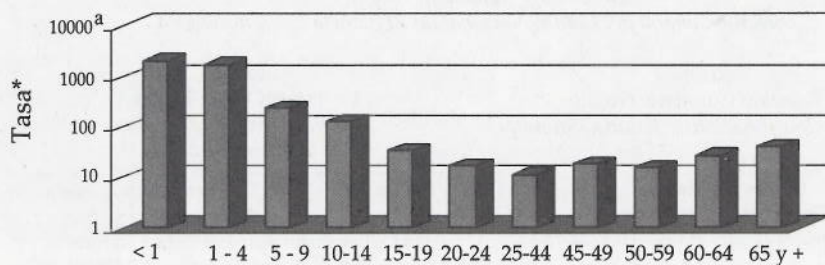
CUADRO 12. Casos por entidad federativa de *Enfermedades no Transmisibles hasta la semana epidemiológica 25; y de Accidentes hasta la 24 del 2002*

ENTIDAD FEDERATIVA	Intoxicación por plaguicidas CIE-10 <sup>a</sup> Rev. T60			Mordeduras CIE-10 <sup>a</sup> Rev. W53-W55		
	2002		2001	2002		2001
	Acumulado	Sem.	Acum.	Sem.	Acum.	Acum.
Aguascalientes	n.d.	33	25	25	555	414
Baja California	n.d.	19	11	41	1 077	997
Baja California Sur	n.d.	4	6	13	367	405
Campeche	n.d.	18	17	33	602	609
Coahuila	n.d.	18	18	51	1 003	982
Colima	n.d.	14	3	16	279	362
Chiapas	n.d.	79	95	39	769	560
Chihuahua	n.d.	24	23	123	1 777	1 782
Distrito Federal	n.d.	7	15	482	10 949	11 779
Durango	n.d.	2	2	63	1 388	1 426
Guanajuato	n.d.	32	55	156	3 406	3 247
Guerrero	n.d.	44	30	92	1 897	1 972
Hidalgo	n.d.	4	5	155	2 912	2 930
Jalisco	n.d.	189	273	178	4 435	5 009
México	n.d.	40	28	317	8 575	9 051
Michoacán	n.d.	54	79	132	2 585	2 763
Morelos	n.d.	20	33	72	1 291	1 514
Nayarit	n.d.	107	162	37	617	644
Nuevo León	n.d.	63	69	74	2 223	2 014
Oaxaca	n.d.	6	9	82	1 848	1 972
Puebla	n.d.	50	58	263	5 249	5 458
Querétaro	n.d.	20	33	48	1 133	1 141
Quintana Roo	n.d.	8	11	22	590	618
San Luis Potosí	n.d.	44	22	106	2 236	1 799
Sinaloa	n.d.	54	71	48	903	904
Sonora	n.d.	7	14	74	1 472	1 880
Tabasco	n.d.	17	8	28	812	677
Tamaulipas	n.d.	16	7	74	1 774	1 656
Tlaxcala	n.d.	-	-	53	1 024	1 054
Veracruz	n.d.	38	55	202	4 708	3 971
Yucatán	n.d.	-	1	44	1 418	1 115
Zacatecas	n.d.	4	20	19	484	464
<b>TOTAL</b>	n.d.	1 035	1 258	3 162	70 358	71 169

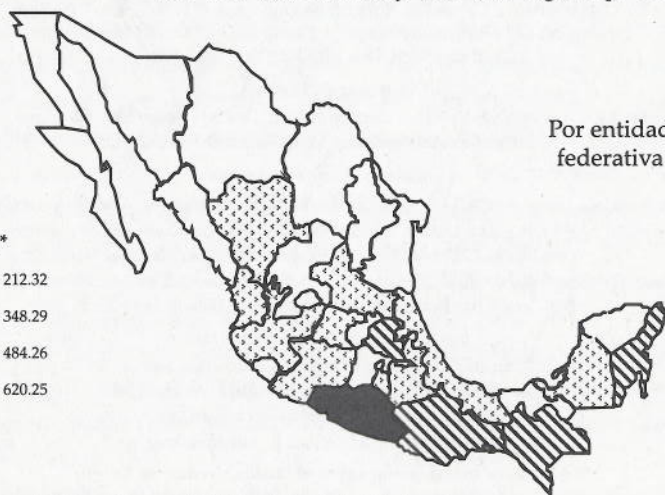
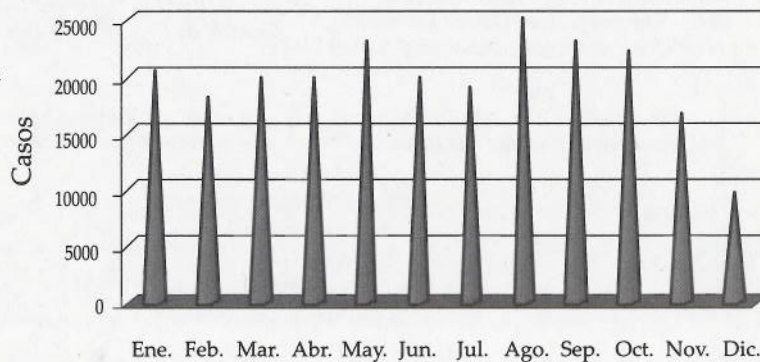
FUENTE: Sistema Único de Información para la Vigilancia Epidemiológica. *Información preliminar*. Procesó: DGE.

### Incidencia de Desnutrición<sup>&</sup> México, 2001

Por grupo de edad



Por mes de ocurrencia



FUENTE: Sistema Único de Información para la Vigilancia Epidemiológica/bGE/SSA.  
 & Incluye: desnutrición leve, desnutrición moderada y desnutrición severa.  
 \* Tasa por 100 000 habitantes.  
<sup>a</sup> Escala Logarítmica.

SISTEMA NACIONAL DE VIGILANCIA EPIDEMIOLÓGICA

# EPIDEMIOLOGÍA

SISTEMA ÚNICO DE INFORMACIÓN

## CONSEJO EDITORIAL

SSA

Dr. Oscar J. Velázquez Monroy

*Director General del Centro Nacional de Vigilancia Epidemiológica*

IMSS

Dr. Gonzalo Gutiérrez Trujillo

*Titular de la Coordinación de Salud Comunitaria*

IMSS-Solidaridad

Dr. Javier Cabral Soto

*Coordinador del Programa IMSS-Solidaridad*

SECRETARÍA DE MARINA

Contralmirante S.S.N.M.C.Cir. Gral.

Carlos Enrique Gómez Llata y Tavizón

*Director General Adjunto de Sanidad Naval*

DIF

Lic. Angélica Elizondo Riojas

*Directora de Protección a la Infancia*

ISSSTE

Dr. Javier Dávila Torres

*Subdirector de Regulación de Servicios de Salud*

SECRETARÍA DE LA DEFENSA NACIONAL

General de Brigada

M.C. Bernardo Alfredo Bidart Ramos

*Director General de Sanidad Militar*

PEMEX

Dr. José Luis Deschamps Contreras

*Gerente de Regulación y Desarrollo Médico*

INI

Lorena Viniegra Velázquez

*Subdirectora de Bienestar Social*

## EDITORES

Dr. Oscar J. Velázquez Monroy

Dr. Pablo Kuri Morales

## COEDITORES

Dr. Cuauhtémoc Mancha Moctezuma

M. en C. Patricia Cravioto Quintana

## COMITÉ EDITORIAL

Dr. Carlos Álvarez Lucas, Lic. Rosa María Gutiérrez, C.P. Norberto Launizar,

Dr. Miguel G. Lombera González, Dr. Cuauhtémoc Mancha Moctezuma,

Dra. Elsa Sarti, Dra. Marisela Vargas Cortés

## COORDINACIÓN EDITORIAL

Dr. Luis Anaya, Dra. Verónica Carrión Falcón, Dra. Ma. Jesús Hoy Gutiérrez,

Dr. Javier Montiel Perdomo, M. en C. Arturo Revuelta H.

## PROCESAMIENTO DE INFORMACIÓN

Dr. Francisco Javier Arzate López, Dr. Eduardo Barrón López, Ing. Vicente Cruz Cruz,

Dr. Lucio Escalera, Enf. Lucia Gutiérrez Badillo, Téc. Elizabeth López Palestina,

Dra. Norma Luna Guzmán, Dra. María de los Ángeles Martínez Vázquez,

Dr. Marcos Rafael Molina Sánchez, C.D. María del Carmen Ojeda Luna, Dra. Ma. Patricia Osnaya Vázquez,

Biól. José Cruz Rodríguez Martínez, Dra. Hilda G. Soto Trejo

## COORDINACIÓN GENERAL DEL BOLETÍN

Coordinación General: Héctor Cardoso Gutiérrez

Formación y Directorio: Consuelo Palacios Sánchez

Corrección de Estilo: Eva García Sánchez

Documentación: Ma. Elena Escobedo López

Para mayor información sobre el contenido de este Boletín,  
comunicarse a los teléfonos 56-64-04-26; Telfax 55-93-19-00 y 55-93-42-53

Lada sin costo 01 (800) 00 448 00

E-mail: [chector@epi.org.mx](mailto:chector@epi.org.mx)

Este boletín se terminó de imprimir en los talleres de Litográfica Electrónica, S.A. de C.V., con un tiraje de 3 500 ejemplares