

INFORMACIÓN RELEVANTE MUERTES MATERNAS

FUENTE: DIRECCIÓN GENERAL DE EPIDEMIOLOGÍA (DGE)

- La Razón de Mortalidad Materna (RMM) calculada es de 31.0 defunciones por cada 100 mil nacimientos estimados, representa una reducción de 17.1 puntos porcentuales respecto de lo registrado a la misma fecha del año pasado.
- Las principales causas de defunción son: Hemorragia obstétrica (23.0%), Enfermedad hipertensiva, edema y proteinuria en el embarazo, el parto y el puerperio (21.8%) y Aborto (7.9%).
- Los Estados que notifican mayor número de defunciones son: Estado de México (72), el Distrito Federal (37), Chiapas (29), Oaxaca (29) y Veracruz (27).

Información hasta la semana epidemiológica 38 del 2015

La razón de mortalidad materna calculada es de 31.0 defunciones por cada 100 mil nacimientos estimados, lo que representa una reducción de 17.1% respecto de lo registrado a la misma fecha del año pasado. (Tabla 1)

El grupo de edad con mayor RMM es el de 50 a 54 años. (Gráfica 1)

Las entidades con mayor número de defunciones son: Edo. De México, Distrito Federal, Chiapas, Oaxaca y Veracruz. En conjunto suman el 38.1% de las defunciones registradas. (Tabla 3)

Las principales causas de defunción son:

- Hemorragia obstétrica (23.0%)
- Enfermedad hipertensiva, edema y proteinuria en el embarazo, el parto y el puerperio (21.8%)
- Aborto (7.9%)
- Embolia obstétrica (7.1%)
- Enf. del Sistema Respiratorio que complica el embarazo, parto y puerperio. (5.1%) (Tabla 4)

Las entidades federativas que presentan una RMM mayor a la nacional son: Tabasco, Oaxaca, Nayarit, Guerrero, Yucatán, D.F., S.L.P., Chihuahua, Chiapas, Durango, Edo. de México, Michoacán, Tamaulipas y Morelos. (Gráfica 2)

Defunciones para la Razón de Mortalidad Materna (RMM)

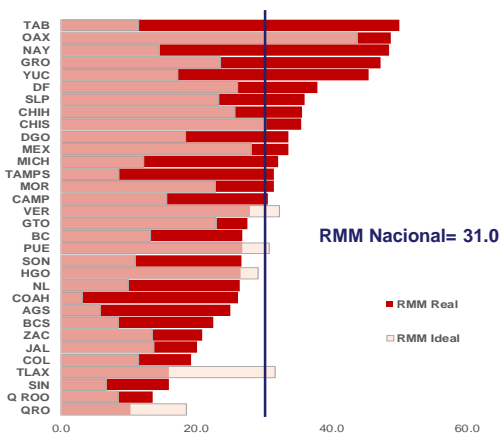
Año	Cierre definitivo DGIS		A la semana DGIS		A la semana DGE	
	Defunciones	RMM	Defunciones	RMM	Defunciones	RMM
2006	1166	50.9	832	49.7	825	49.3
2007	1097	48.1	770	46.2	792	47.5
2008	1119	49.2	805	48.5	782	47.1
2009	1207	53.3	830	50.1	865	52.2
2010	992	44.1	721	43.8	737	44.8
2011	971	43.0	722	43.8	755	45.8
2012	960	42.3	702	42.3	728	43.9
2013	861	38.2	644	39.1	687	41.7
2014	***	***	***	***	616	37.4
2015	***	***	***	***	509	31.0

¹/A partir de la semana 45 (2013) el denominador utilizado para el cálculo de la RMM, tiene como fuente el SINAC.

En la primera semana de septiembre se registraron 559 defunciones, en tanto que para el mismo corte de 2015 se registró la ocurrencia de 455 defunciones.
Lo descrito representa una reducción de 104 defunciones (18.6%) en el 2015 con respecto al 2014.

Entidad federativa	Secret. de Salud	IMSS Ord	IMSS Pros	ISSSTE	Sin atención Otras	Total	%
MEX	43	6			23	72	14.1
DF	21	4		2	10	37	7.3
CHIS	20	1	1		7	29	5.7
OAX	7				22	29	5.7
VER	11	4	1		11	27	5.3
GRO	13			1	11	25	4.9
PUE	13	3	1		8	25	4.9
GTO	14	2			7	23	4.5
MICH	12	3	1		7	23	4.5
JAL	6	7		1	8	22	4.3
Otros	90	51	0	3	53	197	38.7
Total	250	81	4	7	167	509	100.0

Gráfica 2. Mortalidad Materna por entidad federativa 2015 y RMM Ideal para el cumplimiento de la Meta del Milenio 2015



Gráfica 1. Defunciones por grupo de edad México, 2015

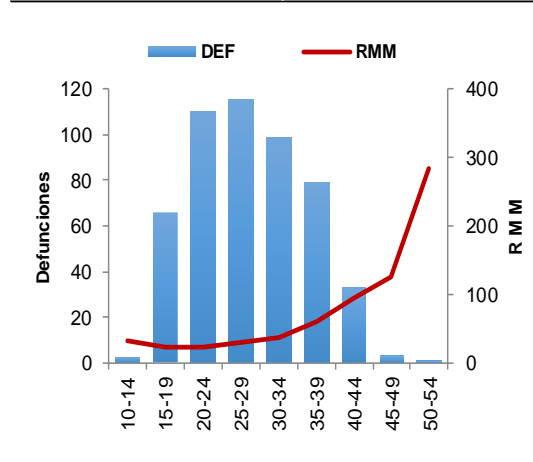


Tabla 4. Defunciones maternas y Razón de Muerte Materna por causa básica, 2015

Grupo ^a	Total	RMM	%
Hemorragia obstétrica	117	7.1	23.0
Enf. Hipertensiva, edema y proteinuria que complica el embarazo, parto y puerperio	111	6.8	21.8
Aborto	40	2.4	7.9
Embolia obstétrica	36	2.2	7.1
Enf. del sistema respiratorio que complica el embarazo, parto y puerperio	26	1.6	5.1
Sepsis y otras infecciones puerperales	26	1.6	5.1
Otras complicaciones relacionadas con el embarazo, parto y puerperio	16	1.0	3.1
Tuberculosis que complica en embarazo, parto y puerperio	5	0.3	1.0
Muerte obstétrica de causa no especificada	3	0.2	0.6
Mola hidatiforme inespecífica	1	0.1	0.2
Causas maternas indirectas no infecciosas	113	6.9	22.2
Causas maternas indirectas infecciosas	12	0.7	2.4
Otras causas	2	0.1	0.4
Sin clasificación	1	0.1	0.2
Total general	509	31.0	100.0

El Estado de México, en promedio presenta 22 días en la notificación. (Gráfica 3)

Al comparar la RMM actual con el promedio de los ocho años previos, los Estados que reportan incremento son: Nayarit, Tabasco, Yucatán y Nuevo León. (Tabla 5)

NOTAS ACLARATORIAS

La Razón de Mortalidad Materna (RMM) se calcula por 100 mil nacimientos estimados.

*Las causas básicas son clasificadas por la DGAE, no son definitivas y están sujetas a rectificación.

*La oportunidad en la notificación se estima con el número de defunciones notificadas en las primeras 24 horas de ocurrida la defunción.

1/ Con base en los acuerdos establecidos en la segunda reunión ordinaria del Comité Técnico Especializado Sectorial en Salud, a partir de la semana 45 del 2013, el denominador para el cálculo de la RMM se basa en los registros y proyecciones del Subsistema de Información sobre Nacimientos (SINAC).

* En el presente análisis no se incluyeron las MM Tardías, por lo cual el número registrado en algunas entidades federativas puede ser menor al número reportado en las primeras semanas del presente año.

Gráfica 3. Promedio de retraso en la notificación por entidad federativa, 2015



Tabla 5. Diferencia de la RMM 2015, con relación al promedio 2006-2014

Entidad	Incremento	Entidad	Reducción
Nayarit	10.6	Zacatecas	-17.6
Tabasco	8.4	Puebla	-18.7
Yucatán	4.9	Hidalgo	-20.3
Nuevo León	3.3	Chihuahua	-24.7
		Tlaxcala	-25.3
		Querétaro	-27.0
		Chiapas	-27.2
		Veracruz	-28.3
		Guerrero	-30.5
		Quintana Roo	-34.9

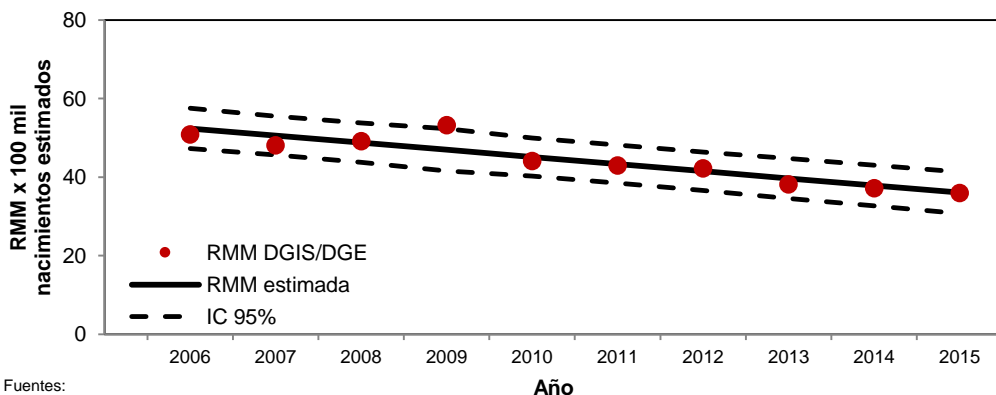
Tabla 6. Proporción de defunciones identificadas por BIRMM, 2015

Entidad federativa	Defunciones por método BIRMM	Defunciones totales	BIRMM
AGS	0	5	0.0
BC	1	11	9.1
BCS	0	2	0.0
CAMP	0	4	0.0
COAH	2	12	16.7
COL	2	2	100.0
CHIS	5	29	17.2
CHIH	0	18	0.0
DF	8	37	21.6
DGO	2	9	22.2
GTO	2	23	8.7
GRO	0	25	0.0
HGO	2	11	18.2
JAL	5	22	22.7
MEX	13	72	18.1
MICH	3	23	13.0
MOR	0	8	0.0
NAY	3	8	37.5
NL	1	18	5.6
OAX	1	29	3.4
PUE	3	25	12.0
QRO	1	3	33.3
Q ROO	2	3	66.7
SLP	2	14	14.3
SIN	0	6	0.0
SON	0	10	0.0
TAB	0	19	0.0
TAMPS	4	13	30.8
TLAX	1	3	33.3
VER	0	27	0.0
YUC	8	13	61.5
ZAC	1	5	20.0
Nacional	72	509	14.1

Tabla 7. Defunciones por institución a la misma semana, 2006-2015

Institución	Años										% de notificaciones por la misma institución en 2015	Notificación oportuna*		Identificadas por método BIRMM	
	2006	2007	2008	2009	2010	2011	2012	2013	2014	2015		2015	% oportunas	2015	%
SSA	373	383	407	456	389	358	352	356	313	250	97.6	184	73.6	36	14.4
IMSS-Ord	126	132	146	151	116	112	109	126	100	81	77.8	48	59.3	16	19.8
Privada	67	83	57	81	62	57	75	43	52	64	23.4	35	54.7	6	9.4
Otras	24	9	14	21	7	36	31	24	31	23	69.6	15	65.2	3	13.0
ISSSTE	14	14	12	21	20	15	17	16	13	7	71.4	5	71.4	3	42.9
IMSS-Op	22	38	33	16	20	7	7	7	5	4	75.0	2	50.0	1	25.0
PEMEX	0	0	1	3	0	3	0	0	0	0	-	0	-	0	-
SEDENA	1	2	4	2	2	2	0	0	2	2	100.0	2	100.0	1	50.0
SEMAR	2	0	0	1	1	0	0	0	0	0	-	0	-	0	-
Sin atención en institución	196	131	108	113	120	165	137	115	101	78		32	41.0	6	7.7
TOTAL	825	792	782	865	737	755	728	687	617	509	73.5	323	63.5	72	14.1

Gráfica 4. Razón de mortalidad materna por 100 mil nacimientos estimados (media, IC95%). México 2006-2015



Fuentes:
1) DGIS/Salud/Bases de Mortalidad Materna 2006-2013
2) SINAVE/DGE/Salud/Sistema de Notificación Inmediata de MM 2014 y 2015

Fuentes:
1) SINAVE/DGE/Salud/Sistema de Notificación Inmediata de Muertes Maternas/Información al 28 de septiembre de ambos años.
2) DGIS/Salud/SINAC/Nacimientos 2011-2015.
3) DGIS/Salud/Bases y Estadísticas de Mortalidad Materna 2006-2013.