



PARA INICIAR

Inicia tu registro de proceso de aprendizaje reflexionando y describiendo por qué te interesa estudiar el tema y qué es lo que te gustaría aprender.



PRESENTACIÓN DEL TEMA

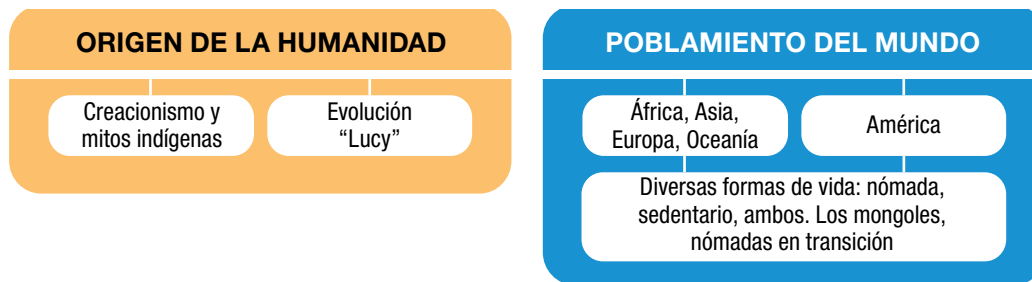
¿De dónde venimos?, ¿cuál es nuestro origen? Son las preguntas clave que se han hecho los seres humanos desde tiempos remotos y hasta nuestros días con la intención de conocer un origen y construir una identidad colectiva. Las respuestas han sido diversas, hay quienes consideran el origen a partir de una pareja divina, un ser sobrenatural o un animal fantástico. Otros plantean un proceso de evolución de la materia, diversificación de especies hasta llegar al estado actual del ser humano, incluso hay quienes proponen un origen extraterrestre. Son diferentes explicaciones con sus respectivos argumentos.

Otras interrogantes tienen que ver con la manera en que se pobló el mundo: ¿Hubo un origen único, y desde este el ser humano emigró a diferentes partes?, ¿el origen fue en varios lugares, y las distintas migraciones explican la distribución actual de la población?, ¿cómo se pobló el mundo? Muchas preguntas que podemos empezar a responder a partir de proponer hipótesis, con base en los últimos descubrimientos arqueológicos y de seguir la pista del ADN.

Imaginemos una época remota con vegetación, fauna y un ambiente diferente al de hoy, donde los hombres de ese tiempo recorrían grandes distancias para buscar alimento, ya sea cazando o recolectando lo que el medio les ofrecía. En ocasiones, era necesario perseguir a un animal por horas, o incluso días, hasta cazarlo. Una vez agotadas las provisiones, tenían la necesidad de ir en busca de más, por lo que estos hombres nómadas, en un principio usaban gran parte de su tiempo y energía en proveerse del sustento. Esto provocaba conocer nuevos lugares, animales y, lo más importante, los contactos entre los diferentes grupos humanos: hubo quienes se establecieron en lugares que les proveían de lo indispensable y se volvieron sedentarios, más cuando el ser humano empezó a practicar la agricultura. Otros, siguieron siendo cazadores y recolectores hasta nuestros

días, y unos más combinan estas y otras formas de vida a partir de lo que el entorno les ofrece.

En esta unidad abordaremos el tema del Origen de la humanidad y el poblamiento del mundo tomando en cuenta lo siguiente:



PROPÓSITO GENERAL

Reflexionaremos a partir de lo que conocemos sobre quiénes somos, de dónde venimos, luego, de forma argumentada, propondremos dos o más explicaciones sobre el origen de la humanidad y la manera cómo se pobló el mundo, el continente americano, México y el lugar donde vivimos; y la manera en que los seres humanos satisfacemos nuestras necesidades, para luego valorar las diferentes formas de vida de los pueblos.

PROPÓSITOS ESPECÍFICOS

- Relacionaremos acontecimientos personales y familiares mediante una línea del tiempo personal, que nos permita ubicar el origen y características de los miembros de nuestra familia, para reconocer que tenemos un pasado en común.
- Indagaremos acerca del origen de la gente de nuestra comunidad y entidad; y cómo llegaron las primeras personas a habitarla; y las formas en que satisfacemos nuestras necesidades de alimentación, vestido y casa, para valorar las diversas formas en que los grupos humanos nos organizamos para proveernos de lo necesario para vivir.
- Compararemos distintas formas en que los grupos humanos obtenemos los recursos para satisfacer nuestras necesidades a partir del entorno que habitamos, para concluir que los seres humanos vivimos en un mundo diverso.



Te presentamos algunas explicaciones que proponen diferentes pueblos sobre el origen del ser humano, entre estas explicaciones la de una bióloga sobre “Lucy”, un Australopithecus afarensis que se muestra como uno de nuestros ancestros. Y al final, esperamos que cuentes con elementos necesarios para formular tu propia explicación sobre el origen de los humanos en el mundo.

EXPLICACIONES SOBRE EL ORIGEN DEL SER HUMANO



ACEPTA EL DESAFÍO Y CONSTRUYE COMPRENSIONES

Explica lo que cada pueblo dice sobre el origen del ser humano.
Reflexiona sobre las similitudes y diferencias de las explicaciones sobre el origen de los humanos que proponen diferentes pueblos.
Investiga algunas explicaciones que propone gente de tu comunidad sobre el origen del ser humano.

Mitología Nórdica¹

Los seres humanos fueron creados por la acción conjunta de tres dioses que eran hermanos: Vili, Ve y Odín, la figura central del panteón escandinavo. Cuando iban caminando por la playa encontraron dos árboles, los derribaron y con la madera dieron forma a la primera pareja de la humanidad: Ask y Embla. Los hermanos les otorgaron el soplo de la vida, el movimiento, la inteligencia, el lenguaje, la vista y el oído; también les dieron prendas para vestirse y protegerse del clima, y un hogar, en Midgard, el nombre que solía darse al mundo habitado. De ambos surgió toda la humanidad.

¹ Rafael Muñoz Saldaña, “Origen Sobrenatural”, *Muy Interesante*, núm. 9 (septiembre 2012): 70-71.



Los primeros hombres choles²

Nos contó nuestro abuelo que hace muchísimos años en la tierra no había hombres, solo animales salvajes de monte como tigre, monos y leones. Un día un mono y una mona tuvieron dos hijitos que eran diferentes, no tenían muchos pelos en el cuerpo y lloraban mucho. Todos los animales del bosque se reunieron para ver a estos animalitos, decidieron que papá mono y mamá mona los criarían.

Poco a poco los animalitos fueron creciendo, eran hembra y macho. En vez de aullar como los monos comenzaron a hablar chol. Andaban desnudos hasta que un día decidieron hacerse un traje de puras hojas y flores de muchos colores. El hombre y la mujer solo comían frutos y hojas, pero un día se murió un venado y la mujer llevó carne y se la dio a comer al marido. Al enterarse, los animales huyeron muy espantados a esconderse. El hombre y la mujer se quedaron solos, comenzaron a sembrar semillas y a cazar animales. Tuvieron hijos y comenzó a haber mucha gente en el mundo y así comenzó nuestra raza chol. Comenzaron a construir las costumbres y tradiciones, ahora nos damos cuenta de que nos gustan los vestidos floreados y los adornos que nos ponemos en la cabeza, cuello y mano porque nuestra madre se vistió con flores y nuestro padre cazó animales y sembró semillas. Es por eso que mi comunidad está bien organizada y no se olvida de hablar su lengua chol, nos alimentamos de frijol, arroz, hay animales de monte, nos gusta el monte para ver si algún día podemos conocer a nuestra primera madre o el Dios que nos tuvo, porque creemos también en él, cierto.

El origen del tarahumar³

Cuando llegaron los tarahumaras se pusieron a danzar para arreglar la tierra. Al principio las piedras no eran duras, eran pequeñas; cuando se hicieron duras también se hicieron grandes. Algunos creen que los tarahumaras aparecieron en el mundo cuando este era plano como la tierra que sembramos, y los hombres únicamente vivían un año, igual que las flores que duran poco tiempo y mueren. Otros dicen que los primeros tarahumaras bajaron del cielo y llegaron trayendo consigo el maíz y la papa en los oídos. Dicen que en la antigüedad, Dios los trajo del cielo hacia el centro de la tierra.

² Conafe, *Orígenes y dueños. Por qué son así algunas cosas del mundo y cómo otras suceden en el monte* (México: Consejo Nacional de Fomento Educativo, 2012).

³ Clemente Cruz Huahuichi (compilador), *Así cuentan los mayores. Libros del Rincón* (México: SEP, 2007).



El pueblo de Israel⁴

Cuando el Señor Dios hizo la tierra y el cielo, no había en la tierra ningún arbusto ni brotaba hierba en el campo, porque el Señor Dios no había enviado aún la lluvia sobre la tierra ni existía nadie que cultivara el suelo. Entonces el Señor Dios formó al hombre del polvo de la tierra, sopló en su nariz un aliento de vida, y el hombre fue un ser viviente. El Señor Dios plantó un huerto en Edén, al oriente, y en él puso al hombre que había formado [...]. Entonces el Señor Dios hizo caer al hombre en un profundo sueño, y mientras dormía le sacó una costilla y llenó el hueco con carne. Después, de la costilla que había sacado al hombre, el Señor Dios formó una mujer y se la presentó al hombre.

Los bosquimanos⁵

Los pueblos bosquimanos del sur de África encierran los secretos mejor guardados sobre el origen del hombre. Un nuevo estudio sobre la variación genética en la África sub-sahariana, donde se cree que se originó el 'Homo sapiens' moderno, resalta la importancia de la enorme riqueza de la historia genética de los que son los pueblos vivos más antiguos de la Tierra.

La investigadora de la Universidad de Uppsala (Suecia) Carina Schlebusch y sus colegas examinaron las variantes genéticas de 220 individuos de 11 poblaciones diferentes del sur de África para explorar sus relaciones y sus puntos en común. Los resultados indican que las poblaciones de bosquimanos, cuya divergencia de otros grupos africanos está considerada como una de las primeras en la historia de los humanos modernos, se separaron de otras poblaciones hace aproximadamente 100,000 años.

El dato ya se conocía en la comunidad científica, pero el trabajo de Schlebusch contribuye en gran medida a ampliar el conjunto de datos genómicos disponibles de los humanos más antiguos del árbol de la evolución humana. Los investigadores, además, detectaron genes que estuvieron probablemente seleccionados en el momento en el que los bosquimanos se separaron de otros grupos de población de África. Estos incluyen genes relacionados con el desarrollo esquelético, como el crecimiento del cartílago y los huesos, o el sistema inmune o las funciones neurológicas.

⁴ Biblia Americana, *Génesis* (Edición popular: 2012), 2:5 - 3:22, 11-12.

⁵ Miguel Corral, "Los Bosquimanos, el pueblo vivo más antiguo de la tierra", *El Mundo* (junio 2012), <http://www.elmundo.es/elmundo/2012/09/20/ciencia/1348163928.html> (Fecha de consulta: 17 de mayo de 2016).



El estudio revela cómo surgieron las poblaciones de humanos modernos alrededor del mundo a partir de una compleja historia evolutiva en África. Además, los resultados sugieren que otros estudios genómicos similares en el futuro pueden desentrañar alguno de los secretos que envuelven los orígenes de los humanos modernos.



ORGANIZA Y REGISTRA LO QUE COMPRENDISTE

¿En qué se parecen las explicaciones sobre el origen del hombre?, ¿cómo las clasificarías? Reflexiona y escribe tus conclusiones en el registro de aprendizaje.

ORIGEN Y EVOLUCIÓN DEL SER HUMANO

El siguiente texto es otra explicación sobre nuestro origen, y te recomendamos -para no perder detalles- que vayas ordenando el tiempo y tomando nota de los lugares que se mencionan en el artículo.



ACEPTA EL DESAFÍO Y CONSTRUYE COMPRENSIONES

- ¿Cuál es la explicación que nos proporciona la bióloga Ana Barahona sobre el origen del ser humano?
- Identifica similitudes y diferencias con las anteriores explicaciones sobre el origen de los humanos.
- Investiga ¿quiénes fueron los primeros pobladores de tu comunidad?



ORIGEN Y EVOLUCIÓN DEL SER HUMANO⁶

ANA BARAHONA

La biología precede, la cultura trasciende.

Francisco J. Ayala

La especie humana ha evolucionado de otras especies que no eran humanas. Para entender nuestra naturaleza, debemos conocer sus orígenes y su historia biológica. Esta historia ha sido reconstruida con la ayuda de muchas disciplinas científicas: la paleontología, la biogeografía, el estudio comparativo de los organismos vivos, la antropología y en épocas recientes, la biología molecular.

Los seres humanos, las ballenas, las jirafas, los perros, los murciélagos y los monos, entre otros, integramos la clase de los mamíferos, cuyas características distintivas son tener pelo y alimentar a las crías con leche materna a través de órganos especializados llamados mamas o glándulas mamarias. Dentro de esta clasificación, los seres humanos formamos parte del grupo de los primates, que incluye algunas especies como los gorilas, los orangutanes y los chimpancés. Compartimos con ellos varias características que no tienen otros mamíferos, como uñas planas en los dedos en lugar de garras, manos, el dedo pulgar oponible a los demás y, en el caso de los machos, un pene que cuelga libre, en lugar de estar adherido al abdomen.

Sin embargo, y a pesar de grandes semejanzas, los seres humanos tenemos características biológicas distintivas como el cerebro más grande y la postura erecta que nos permite caminar en dos extremidades; además, la cara plana debido a la reducción de los maxilares, el dedo pulgar oponible más largo (lo que permite mayores habilidades de manipulación como la escritura, el manejo de herramientas, etcétera), reducción del vello y cambios en las glándulas de la piel, ovulación críptica (que pasa desapercibida), desarrollo lento, inteligencia (pensamiento abstracto, categorización y razonamiento) y la habilidad para hablar más desarrolladas, así como el uso, control y modificación del entorno.

Somos los únicos vertebrados que caminan en dos extremidades, erectos, aunque existen otras especies como las aves que tienen dos patas pero no

⁶Ana Barahona, "Origen y evolución del ser humano. La biología precede, la cultura trasciende Francisco J. Ayala", *¿Cómo ves? Divulgación de la Ciencia de la UNAM*, núm. 32 (2001), <http://www.comoves.unam.mx/numeros/articulo/32/origen-y-evolucion-del-ser-humano> (Fecha de consulta: 14 de abril de 2016).



una postura erecta, debido a que su columna vertebral es horizontal y no vertical, es decir, su cuerpo está inclinado hacia adelante. El tamaño del cerebro es generalmente proporcional al tamaño del cuerpo, con lo cual la especie humana tiene el cerebro más grande y complejo en relación a su masa corporal. Los evolucionistas han discutido mucho si la marcha bípeda (en dos extremidades) posibilitó el tener un cerebro más grande o si fue a la inversa. Con los recientes hallazgos fósiles y el desarrollo de nuevas técnicas moleculares, esta discusión se ha resuelto. De hecho ahora se sabe que la marcha bípeda es la adaptación que define a los homínidos, ya que andar en dos patas implicó un cambio en la reorganización de la cadera, piernas, pies y columna vertebral, y provocó el cambio de cientos de músculos y diferencias en el comportamiento. También se sabe que el aumento continuo en la capacidad craneana en el linaje de los homínidos no fue, necesariamente, un efecto directo del cambio en la posición bípeda, pero si una característica adaptativa, es decir, fue seleccionada debido a que le confería a sus portadores mayor control sobre el medio.

Estudiar estas semejanzas y diferencias ha permitido a los científicos contar con una explicación de nuestra evolución. Esta reconstrucción histórica se ha basado principalmente en los fósiles encontrados en África, Asia y Europa, complementados con los recientes estudios moleculares del genoma humano.

La historia

Como ya dijimos, nuestra especie, *Homo sapiens*, pertenece al grupo de los primates, que han estado asociados con las selvas de tipo tropical casi desde su origen en el Cretácico, hace más de 65 millones de años, donde aparecieron algunos pequeños mamíferos que vivían en los árboles. A los humanos se nos clasifica entre los hominoideos, donde se incluyen los llamados simios antropomorfos (de forma humana) como los chimpancés, los gorilas, los orangutanes y los gibones. De éstos, nuestros parientes más cercanos son los chimpancés, luego los gorilas, y mucho más alejados los orangutanes y gibones. Los hominoideos florecieron en el Mioceno, entre 25 y 5 millones de años atrás. Nuestro antepasado más antiguo, que fue descubierto apenas en 1994, *Australopithecus ramidus*, apareció entre cinco y siete millones de años atrás en África, y marca la separación de nuestro linaje del de los chimpancés.

Los individuos de esta especie vivían en las selvas y llevaban un tipo de vida parecido al de los chimpancés, no es completamente seguro que caminaran



erguidos y su estatura era de aproximadamente 1.20 metros. Los dientes de los bebés de esta especie son más parecidos a los dientes de un chimpancé adulto que a los de la especie humana. Posteriormente, hace 4.4 millones de años aproximadamente, aparecieron los individuos pertenecientes a la especie conocida como *Australopithecus anamensis*, descrita en 1995 a partir de restos fósiles encontrados en Kenia. *A. anamensis* presenta una mezcla entre un cráneo primitivo y características avanzadas en el cuerpo. Por ejemplo, los dientes y las mandíbulas son similares a los de otros monos. Sin embargo, la forma de la tibia sugiere la bipedalidad, y el húmero es muy parecido al del ser humano.

La raíz originaria

De *A. anamensis* se separa *Australopithecus afarensis*, que es una especie muy conocida gracias al descubrimiento de los restos fósiles de una hembra en el desierto de Afar en Etiopía, que vivió entre 3.9 y 3.5 millones de años atrás, a la que bautizaron con el nombre de Lucy en 1978. De los estudios de los restos fósiles ahora sabemos que estos individuos medían cerca de 1.5 metros de estatura, tenían marcha bípeda, brazos largos, pómulos salientes y grandes mandíbulas debido a su especialización en alimentos duros, cejas bajas y un cerebro pequeño, aunque mayor que el de sus ancestros, con una capacidad de entre 375 y 550 centímetros cúbicos (cc). El cráneo es muy similar al de un chimpancé, excepto por los dientes que parecen más humanos. Los caninos son más pequeños que los de los monos, pero más grandes y puntiagudos que los de los humanos. Sin embargo, la pelvis y los huesos de las piernas se parecen más a los del hombre moderno, adaptados a la caminata más que al trote. Este hallazgo causó conmoción en 1978, durante su presentación en el bicentenario de la muerte de Carolus Linnaeus — gran científico sueco que en 1758 estableció el sistema de clasificación y denominación sistemática de todos los organismos vivos—. Hasta ese momento se pensaba que los restos fósiles de *Homo habilis*, descubiertos por Louis Leakey en 1964 y datados en 2.4 millones de años, eran los más antiguos en nuestra genealogía, sin embargo, el hallazgo de Lucy hizo pensar en un origen mucho más remoto y en palabras de Johanson, su descubridor, “Lucy era la antecesora de todos los homínidos posteriores, la raíz originaria de todos los seres humanos”.

A. afarensis, con el tiempo dio lugar a otras dos ramificaciones, por un lado *Australopithecus africanus*, que se extinguió, y por el otro a *Homo habilis*,



que se calcula apareció entre 2.4 y 1.5 millones de años atrás, cuyos restos solo han sido encontrados en África y asociados con herramientas de piedra. Este es el primer representante del género al que pertenece el Homo sapiens. Los individuos de H. habilis eran muy similares a los australopitecinos, aunque con una capacidad craneana mayor, que varía entre 500 y 800 cc. Se presume que su estatura pudiera haber sido de 1.27 metros y su peso de unos 45 kilogramos.

La transición

A partir de estos homínidos apareció en África el Homo erectus, el cual rápidamente se extendió hacia otros continentes. Se han encontrado fósiles en África, Asia y Europa, con los cuales los científicos suponen que H. erectus vivió entre 1.8 millones y 300 mil años atrás y que probablemente usaba fuego y herramientas más sofisticadas que H. habilis. Al igual que sus ancestros, H. erectus presenta una cara con mandíbulas pronunciadas y grandes molares, con una capacidad craneana entre 750 y 1 225 cc. Los esqueletos son más robustos que el del hombre moderno, lo cual está relacionado con su gran fuerza. Representantes de estas especies son el Niño de Turkana y el Hombre de Pekín.

La transición entre H. erectus y H. sapiens ocurrió en algún momento hace 400 mil años. Se sabe que algunas poblaciones de H. erectus coexistieron con H. habilis en Asia, China y Java. También se sabe que algunos representantes de Homo neanderthalensis aparecieron en Europa hace 200 mil años y vivieron hasta hace 30 mil o 40 mil años. Los neandertales tenían, igual que los humanos modernos, grandes cerebros y hasta hace poco tiempo los científicos pensaban que eran nuestros ancestros. Sin embargo, nuevas evidencias moleculares indican que los sapiens y los neanderthalensis nunca se cruzaron entre sí.

Además la evidencia fósil indica que los Homo sapiens aparecieron hace cerca de 100 mil años, mucho antes de la desaparición de los neandertales. H. erectus y H. neanderthalensis desaparecieron sin dejar rastro hace aproximadamente 30 mil años.

Ilustración: Lucy, la "Australopithecus" que revolucionó la historia de la paleoantropología.



Ilustración: Ivanova Martínez Murillo



Capaces de entender

Los seres humanos actuales somos descendientes de los primeros Homo sapiens, cuyo nombre significa “hombre inteligente” u “hombre capaz de entender”. Se sabe que ya hace 40 mil años, el Hombre de Cro-Magnon (cuyo nombre se debe al lugar donde fueron encontrados sus restos en Francia) usaba armas y herramientas hechas de piedras, huesos y cuernos, contaba con una organización social y vivía de la caza. Cuidaba a sus heridos y enfermos y comúnmente enterraba a los muertos con comida, armas y en algunas ocasiones flores. También poseía un lenguaje para comunicarse y hacía grabados y pinturas en las paredes de las cuevas, los cuales aún se conservan en algunos lugares de Europa.

El ser humano moderno se estableció en toda Europa, parte de Asia y emigró hacia América del Norte hace aproximadamente 22 a 13 mil años, cuando se formó un puente de hielo que conectó Alaska con Siberia en el estrecho de Bering. Se calcula que hace 10 mil años cerca de cinco millones de seres humanos poblaban la Tierra, al mismo tiempo que surgía la agricultura. Con el desarrollo y diseño de nuevas herramientas, el aumento de las formas de comunicación y el establecimiento de nuevos poblados, los seres humanos colonizaron casi todos los lugares del planeta volviendo superfluas las diferencias físicas debido a su capacidad para fabricar ropa y viviendas para protegerse del calor o el frío.

La cultura

Hemos hablado de los pasos más importantes de la evolución biológica de los seres humanos. Sin embargo, hay que añadir que también nos distinguen de nuestros antepasados directos diferencias no biológicas a las que podemos llamar culturales, y que son típicamente humanas, como la fabricación de herramientas, el lenguaje simbólico, saber que nos vamos a morir algún día, una organización social basada en la división del trabajo, el desarrollo de una capacidad moral y el establecimiento de relaciones afectivas más profundas y variadas. La cultura es una característica que incluye también a las instituciones políticas y sociales, al arte, la ciencia y la literatura, y en general todas las creaciones de la mente humana. Así, se habla de la evolución cultural, una manera superorgánica de evolución, y que en los últimos milenios ha devenido en el modo dominante de la evolución humana.

Para muchos científicos, la evolución cultural se debe tanto a los cambios culturales como a su herencia. Esta última es una característica especial del



ser humano para adaptarse al medio y transmitir esos conocimientos a las generaciones siguientes. La herencia cultural se basa en la transmisión de la información a través de un proceso de enseñanza-aprendizaje (imitación, libros, periódicos, radio, televisión, etcétera), que es independiente del parentesco biológico. Los científicos apuntan que en los últimos milenios los seres humanos han adaptado el ambiente a sus genes con más frecuencia que sus genes al ambiente. Es por esta razón, la aparición de la cultura como una forma superorgánica de adaptación, que los humanos se han convertido en la especie de mamíferos más extendida y más exitosa del planeta.



ORGANIZA Y REGISTRA LO QUE COMPRENDISTE

Para organizar la información, construye tus propios instrumentos, según lo que necesites. Reflexiona sobre la información que obtuviste y escribe tus conclusiones en tu registro de aprendizaje.

EL POBLAMIENTO DEL MUNDO

En el siguiente texto se proponen algunas ideas sobre la manera en que pudo haberse dado el poblamiento del mundo a partir del estudio de vestigios óseos.



ACEPTA EL DESAFÍO Y CONSTRUYE COMPRENSIONES

- Identifica diferencias y similitudes entre los pueblos nómadas y sedentarios.
- Reflexiona sobre los grupos humanos y las distintas formas en que se organizan para satisfacer sus necesidades.
- Investiga y escribe sobre las actividades económicas que realiza la población de tu comunidad.
- Ordena en el tiempo y el espacio la secuencia desde la aparición de los primeros seres humanos hasta el poblamiento del mundo y el desarrollo de la agricultura.



EL POBLAMIENTO DE LOS CONTINENTES

Hay dos hipótesis sobre el poblamiento de los continentes. La primera argumenta: “toda la humanidad moderna desciende de una única población de sapiens, que evolucionó entre 200,000 y 100,000 años en África, desde donde se extendió por Asia, y desde aquí por Australia y Europa”.⁷

Una segunda hipótesis, trata de un origen multirregional: “según esta segunda hipótesis, las poblaciones humanas que vivían en África, Asia, Australia y Europa evolucionaron en estos mismos lugares a partir de poblaciones locales de erectus que se establecieron en estos con anterioridad”.⁸

Con respecto a la primera hipótesis, “la emigración de África a otros continentes se debió al agotamiento de alimentos y las catástrofes climáticas. El continente asiático, por la península arábiga, fue el primero al que llegaron los Homo. De allí fueron a Europa, Oriente medio, Asia central y suroriental. Oceanía y América fueron los últimos continentes en ser poblados.

Oceanía fue descubierto por pueblos de Asia suroriental que dominaron la navegación, aprovechando su conocimiento de las corrientes marítimas y de las glaciaciones, que era cuando bajaba el nivel del mar por lo que era más fácil navegar”.

“En la actualidad sabemos más del poblamiento de los continentes por la investigación genética, que ha precisado los resultados obtenidos por la datación de fósiles. Las sabanas de África central fueron el primer espacio natural donde habitaron los homínidos. De allí se desplazaron al sur y al norte a zonas boscosas y praderas. Cabe mencionar que los Homo precursores del sapiens regresaron a África cuando el clima empeoró en Asia y Europa.

Asia fue el primer continente al que emigraron los homínidos de África hace dos millones de años. Primero llegaron a la península arábiga (Yemen) y luego a la India. Después poblaron Asia suroriental. Por último, hace aproximadamente 30,000 años, los Homo sapiens poblaron las congeladas regiones nórdicas.

⁷ Giovanni Carrada, *La prehistoria del hombre. Del origen al neolítico* (Italia: Editex, 2000), 20.

⁸ *Ibid.* 21.



Europa fue el tercer continente en ser poblado por grupos provenientes de Asia y luego del norte de África. Su poblamiento comenzó por el área mediterránea y se extendió hacia el norte continental. Oceanía fue el cuarto continente en poblarse.

Australia y Nueva Zelanda se poblaron antes que el resto de las islas del continente. El continente americano fue el último en ser poblado. Diversas migraciones de Asia central y oriental pasaron a Alaska a lo largo del Estrecho de Bering, congelado por la última glaciación, siguiendo a las manadas de animales que acostumbraban cazar.

Otras evidencias sugieren que hubo otras rutas del poblamiento americano. Una investigación propone que algunos pobladores llegaron de Europa bordeando el Atlántico norte, con ropa y transporte similares a los de los actuales esquimales. Y otros grupos llegaron del sureste de Asia navegando por las costas del océano Pacífico, como lo ha demostrado el reciente descubrimiento de los restos de una mujer de 13 600 años de antigüedad en la península de Yucatán”. (SEP, 2004)⁹



Ilustración: © Reinhold Méndez Rhi

⁹ Secretaría de Educación Pública, *Historia. Sexto Grado* (México: SEP, 2014), 22-23.



El México antiguo¹⁰

“La antigüedad del poblamiento de América es un tema muy controvertido para los especialistas: la mayoría plantea que existieron varias migraciones, las más antiguas alrededor de 40 mil a. C. y las últimas antes de 9 mil a. C. cuando el nivel de los mares subió con la recesión de las glaciaciones propias de la Edad de Hielo, y se volvió intransitable el paso a través del Estrecho de Bering.

[...]

Durante los primeros 10 o 15 mil años de ocupación humana en América, los avances tecnológicos y el desarrollo cultural fue muy lento, con una economía simple basada en la caza y la recolección. [...] En el territorio que ocupa nuestro país la población era muy escasa y dispersa: pequeños grupos o bandas nómadas deambulaban por extensas regiones cazando y recolectando plantas comestibles como base de su sobrevivencia.

[...]

Entre el séptimo y quinto milenio antes de nuestra era, tienen lugar cambios climáticos importantes que afectan drásticamente el medio ambiente. El clima se tornó más cálido y seco y desaparecieron muchas especies de animales. Hubo también transformaciones significativas en la economía y una mayor tendencia a la sedentarización, así como un mayor aprovechamiento de los recursos del medio ambiente.

[...]

Durante los siguientes tres milenios tiene lugar una transformación de suma trascendencia en el modo de vida de estas poblaciones, transformación que en el Viejo Mundo se conoce como Revolución Neolítica, caracterizada sobre todo por la agricultura y el desarrollo de asentamientos permanentes.

[...]

El aspecto central de la agricultura es la llamada domesticación de las plantas, [...] y algunas de las primeras plantas domesticadas en México fueron: la calabaza, el chile, el aguacate, y un tipo primitivo de maíz. La domesticación del frijol es más tardía, aproximadamente entre 4 mil y 3 mil años antes

¹⁰ Alba Guadalupe Mastache. *El México antiguo*. Primera parte: Mundo enigmático y complejo en Antología de Arqueología Mexicana (México: SEP Biblioteca para la actualización del maestro).



de nuestra era; aunque había especies silvestres de frijol utilizadas como alimento desde el octavo milenio antes de Cristo.

[...]

La agricultura y vida sedentaria hicieron posible la formación de grupos cada vez más numerosos. Surgen así las primeras aldeas hacia el 3 mil antes de nuestra era. Estas primeras aldeas muy dispersas entre sí, eran fundamentalmente autosuficientes, tenían pocos habitantes y una organización social de carácter igualitario. Eran agricultores, aunque la caza, la pesca y la recolección seguían siendo importantes para su subsistencia. Los asentamientos más conocidos se encuentran en la costa del Pacífico de Chiapas, y algunas zonas del Golfo en el sur de Veracruz y norte de Tabasco. Hay también indicios de aldeas tempranas en el Valle de Oaxaca y en el centro de México, especialmente en la zona lacustre.

[...]

Entre 1800 y 1400 a C. hay en algunas regiones una creciente complejidad social y económica en la vida aldeana, existen mayores contactos entre los distintos grupos y se forman redes incipientes de comercio a larga distancia en materias primas básicas, como la obsidiana.”



ORGANIZA Y REGISTRA LO QUE COMPRENDISTE

Te invitamos a reflexionar sobre los desafíos y a escribir en tu registro de aprendizaje, tus conclusiones.

LOS MONGOLES



ACEPTA EL DESAFÍO Y CONSTRUYE COMPRENSIONES

Hay pueblos que durante un tiempo son nómadas y después se establecen en un lugar, para luego de un tiempo emigrar a otro.



- Queremos proponerte el estudio del siguiente artículo, que tendrás que traducir, para conocer un pueblo que se ha mantenido con esta característica hasta el día de hoy. ¿Cómo lo ha hecho?

MONGOLIA: NOMADS IN TRANSITION¹¹

New technology is helping to keep a traditional lifestyle alive on the Mongolian plains.

Mongolia's vast steppe is home to one of the world's last surviving nomadic cultures. Situated between China and Russia, the Mongolian steppe remains mostly intact, and its nomadic way of life has been largely unchanged for generations. Slowly, however, the region's landscape is changing, as more and more of its nomadic population move to urban areas in search of education, employment, and modern conveniences.

Today, the nomads who remain on the steppe combine old traditions with new technology. They continue their lifestyle as pastoral herders, but many use motorbikes to herd cattle and horses. To move their homes, trucks have taken the place of ox carts. [...] Solar panels are becoming an addition to the traditional Mongolian home, the ger. The panels are a way for them to gain access to electricity without being confined to one place.

With the rise of accessible technology, changes in lifestyle are almost inevitable. But these changes also help longstanding traditions thrive. Rather than abandoning their lives on the steppes, Mongolia's nomads are adapting to modernization in their own way. This culture in transition reaps the conveniences of modern society, while keeping an ancient and fascinating lifestyle alive.

¹¹ Hanna Reyes, "Mongolia: Nomads in Transition", *The Diplomat* (octubre 2014), <http://thediplomat.com/2014/10/mongolia-nomads-in-transition> (Fecha de consulta: 22 de febrero de 2016).



**ORGANIZA Y REGISTRA
LO QUE COMPRENDISTE**





REVISA TU AVANCE

Escribe en tu registro de aprendizaje la manera en que lograste hacer la traducción del texto, las dificultades que tuviste y tus nuevos aprendizajes.

Para finalizar la unidad, identifica los aprendizajes logrados y los que te hacen falta para que planes la forma de abordarlos.



Ilustración: Ivanova Martínez Murillo

INICIAL	BÁSICO			INTERMEDIO				AVANZADO		
1	2	3	4	5	6	7	8	9	10	11
Construyes secuencias de eventos generalizados organizados espacial y temporalmente.	Avanzas en la ubicación del tiempo y del espacio teniendo como referente tu casa.	Conoces historias sobre tu origen e identificas actividades que desarrollan los miembros de tu familia.	Reconoces que tienes una historia compartida con tu familia y elaboras una línea del tiempo personal y familiar.	Investigas sobre los primeros pobladores de tu comunidad y sus características.	Conoces las explicaciones que dan diferentes pueblos sobre el origen del ser humano.	Explicas la manera en que se pobló el mundo.	Identificas características de los primeros grupos nómadas y sedentarios para explicar diferentes formas de vida.	Reconoces la transición del nomadismo al sedentarismo y el papel de la agricultura en la transición.	Identificas características de los pueblos nómadas actuales.	Conoces diferentes explicaciones sobre el origen del ser humano y el poblamiento del mundo, y asumes una posición.

Ilustración: Ivanova Martínez Murillo



PARA SEGUIR APRENDIENDO

- Conafe. *Orígenes y dueños. ¿Por qué son así algunas cosas del mundo y cómo otras suceden en el monte?* México: Consejo Nacional de Fomento Educativo, 2012.
- Cruz Huahuichi, Clemente (comp.). *Así cuentan los mayores. Libros del Rincón*. México: Secretaría de Educación Pública, 2007.
- Mather, Cotton. *Génesis* Vol. 1, *Biblia Americana*. México: Edición Popular, 2012.
- Muñoz Saldaña, Rafael. "Origen sobrenatural". *Muy Interesante*, núm. 9 (septiembre 2012): 70-71.
- Corral, Miguel. "Los Bosquimanos, el pueblo vivo más antiguo de la tierra". *El Mundo*, 20 de octubre de 2012. <http://www.elmundo.es/elmundo/2012/09/20/ciencia/1348163928.html> (Fecha de consulta: 17 de mayo de 2016).
- Ayala J. Francisco & Ana Barahona. "Origen y evolución del ser humano. La biología precede, la cultura trasciende". *¿Cómo ves? Divulgación de la Ciencia de la UNAM*, núm.32 (julio 2001). <http://www.comoves.unam.mx/numeros/articulo/32/origen-y-evolucion-del-ser-humano> (Fecha de consulta: 14 de abril de 2016).
- Carrada, Giovanni. *La prehistoria del hombre, del origen al neolítico*. Italia: Editex, 2000.
- Secretaría de Educación Pública. *Historia. Sexto Grado 2014*. México: SEP, 2014.
- Mastache, Alba Guadalupe. "El México antiguo. Primera parte: Mundo enigmático y complejo". En Antología de Arqueología Mexicana. México: SEP, Biblioteca para la actualización del maestro, 1993.
- Reyes, Hanna. "Mongolia: Nomads in Transition". *The Diplomat*, octubre 2014. <http://thediplomat.com/2014/10/mongolia-nomads-in-transition> (Fecha de consulta: 22 de febrero del 2016).

Para saber más

- Ramos, Blasco y Luis J. Concepción. *Poblamiento y prehistoria de América*. México: Ediciones Anaya, 1990.



Imagen: © Shutterstock.com



PUEBLOS DE MÉXICO Y EL MUNDO



PARA INICIAR

Inicia tu registro de proceso de aprendizaje reflexionando y describiendo por qué te interesa estudiar el tema y qué es lo que te gustaría aprender.



PRESENTACIÓN DEL TEMA

¡Sería fantástico poder realizar un viaje en el tiempo para conocer la manera de vivir de muchos pueblos y hacer comparaciones con los grupos actuales a partir de lo observado! De esa manera emitiríamos nuestros propios juicios respecto a lo que la historia nos cuenta y sabríamos lo que tienen en común estas culturas; los aspectos compartidos con los pueblos actuales de México y el mundo; y entenderíamos por qué es importante estudiarlos.

En esta Unidad de Aprendizaje vamos a estudiar formas de vivir y aportes culturales de diferentes grupos humanos, desde luego, incorporaremos elementos de nuestra comunidad y pueblos de la región, y otros más lejanos.

¿Te interesaría saber la manera en que los egipcios aprovechan el río Nilo para desarrollar diferentes actividades económicas?; o tal vez quieras conocer por qué las mujeres timbira son importantes y respetadas en su comunidad. En su manera de entender el mundo, los timbira, pueblo de Brasil, consideran que las mujeres no participan en la gestación de los hijos, y solo les toca protegerlos en el vientre, “en la bolsa de guardar niños que se encuentra en el útero” y a la crianza. ¿Qué explicación hay detrás de esta manera de mirar el mundo?, ¿tú qué opinas?

México es un país diverso, pluricultural, multilingüe y una muestra de su riqueza cultural nos la presentan los tarahumaras, pueblo que practica la danza como forma de orar, y es en la ceremonia de Semana Santa, cuando al danzar muestran con más fuerza su repudio a la agresión de la que han sido víctimas durante años. ¿Te gustaría conocer la situación de los tarahumaras y otros aspectos de su cultura?

MI FAMILIA Y EL LUGAR DONDE VIVO



ACEPTA EL DESAFÍO Y CONSTRUYE COMPRENSIONES

1. Descubre lo que tienen en común los miembros de tu familia, y qué es lo que los hace diferentes a otras familias de tu comunidad.
2. Describe las características del entorno natural y social de tu comunidad.
3. Elabora una monografía de la comunidad donde vives.

Después de elegir un desafío empieza a leer la imagen que aparece abajo. Ahora vamos a trabajar con lo que conoces de tu familia y comunidad:



Ilustración: Arturo Pastrana

- Observa el entorno geográfico de la imagen e identifica semejanzas y diferencias con el lugar donde vives.
- Describe las actividades que realiza cada miembro de familia que aparece en la imagen.
- Relaciona las características del lugar con las actividades que realizan las personas que aparecen en la imagen.
- ¿Cuál es la división del trabajo? Descubre la organización de la familia que aparece en la ilustración. ¿Cómo se organizan en tu familia para realizar las tareas de la casa?





ORGANIZA Y REGISTRA LO QUE COMPRENDISTE

El resultado de este ejercicio puede ser un escrito, un dibujo o ambas cosas; lo importante es que expliques lo que conoces de tu familia y del lugar donde vives. No olvides registrar tus observaciones y comentarios.

LOS TARAHUMARAS



ACEPTA EL DESAFÍO Y CONSTRUYE COMPRENSIONES

1. Compara las relaciones familiares de los tarahumaras con las de tu familia. ¿En qué son iguales?, ¿en qué son diferentes?
2. Explica el tipo de relaciones que establecen los indígenas tarahumaras con: el entorno, la familia, los hombres blancos a quienes llaman “chabochis” y con su Dios.
3. De acuerdo al autor del artículo, ¿cuál es el significado de la Semana Santa para los tarahumaras?
4. Elabora una monografía sobre el pueblo Tarahumara o Rarámuri.
Ya que elegiste un desafío, ¡Vamos a leer!

LOS RARÁMURI O TARAHUMARAS¹²

LUIS G. VERPLANCKEN, S.J.

Es probable que los antepasados de los indígenas tarahumaras hayan llegado de Asia, atravesando el Estrecho de Bering, hace aproximadamente unos quince o veinte mil años. Su cultura en esa época era del último Paleolítico y del

¹² Luis G. Verplancken S.J., Los Rarámuri o Tarahumaras, en *Copper Canyon train adventure -Sierra Tarahumara*, por Richard D. Fisher (Sunracer Publications, 1994).

primer Neolítico. Estos emigrantes de Asia eran de aspecto mongoloide. Eran cazadores y pescadores. Su desarrollo agrícola tuvo lugar en el hemisferio occidental [...]. Más cerca de nuestra época, acaso a principios de la era cristiana, descendieron junto con los aztecas que se establecieron más al Sur.

[...]

La experiencia que han vivido los tarahumaras en los últimos siglos, es muy importante para comprender su vida actual y su actitud hacia el hombre blanco, de quien siempre han resultado víctimas. Ya que desde las primeras incursiones de mineros buscadores de oro y plata les obligaron a trabajar en las minas tratándolos como esclavos, les despojaron de sus mejores tierras, y les vieron siempre como parias e incultos, que por el simple hecho de ser conquistados no tenían otro derecho que el de hacer y comportarse de acuerdo a la voluntad de los nuevos amos.

Se usó la fuerza militar para sojuzgarlos, hubo levantamientos y rebeliones. Al ser masacrados para dominarlos, los indígenas cambiaron de actitud. Algunos optaron por retirarse a lugares más remotos en donde pudieran gozar de tranquilidad, aunque tuvieran que abandonar sus mejores tierras. Otros decidieron por una resistencia pacífica de no agresión, aunque les displice enormemente trabajar en las minas, porque eso significa entrar dentro del seno de la tierra cerca de donde está reré betéame, el que vive abajo, en contraposición de repá betéame, el que vive arriba, Dios.

Los rarámuri ven siempre al hombre blanco como un intruso, como un invasor de la tierra que siempre fue de ellos y de la que ellos se sienten parte integrante y no solo de ella, sino de la naturaleza misma, pues la tierra para todo indígena es parte vital de su vida, porque la tierra es vida para los rarámuri y es, además, el lugar donde los puso Dios. Ese Dios que en la concepción rarámuri es Padre y Madre al mismo tiempo, (así lo repiten los gobernadores indígenas en sus sermones o newésaris). En cambio el hombre blanco, el no rarámuri, no es hijo del que vive arriba, porque engaña, roba, acumula, despoja, invade sus tierras, es ventajoso en sus tratos, se aprovecha del bosque, estos son los peores pecados de la moral rarámuri: la no hermandad, la acumulación con el consecuente empobrecimiento del prójimo, no compartir contrariamente a sus valores fundamentales que son, entre otros, la fraternidad, la rectitud, la equidad y el compartir.



En la filosofía rarámuri es prioridad el respeto a la persona [...]. Valoran más a las personas que a las cosas, al grado de que aun los negocios pasan a segundo término. En su cultura es una falta grave de educación tratar algún negocio o arreglar algún asunto antes de haberse tomado tiempo para saludar y tratar con las personas. [...] Ese valorar a las personas más que a las cosas vale también con sus hijos, a quienes nunca regañan, y desde muy pequeños les dejan la responsabilidad de decidir por ellos mismos. A los doce años ya son considerados como adultos en la comunidad.

Hubo misiones florecientes en muchos puntos de la región ocupada por los rarámuri, que empezaron desde la primera llegada del padre Juan Font, en 1607, hasta 1767, en que por decreto del Rey Carlos III de España todos los jesuitas fueron expulsados de sus dominios de Latinoamérica lo cual incluyó necesariamente a todos los jesuitas que laboraban en esa región. La expulsión de los jesuitas misioneros significó el abandono de las misiones y dejar a los indígenas totalmente a merced de las manos voraces de los invasores que paulatinamente les despojaron de sus mejores tierras hasta hacerlos desaparecer por completo de algunas regiones.

[...]

Este abandono por parte del clero, ese estar solos, durante casi siglo y medio, dejó a los rarámuri en

libertad para reinterpretar lo que habían aprendido de los misioneros y vaciar su cristianismo en sus propios moldes de símbolos y ritos, abandonando lo que nada les decía y conservando y adaptando a su expresión cultural simbólica el resto, lo que no hubiera sido posible que hicieran los misioneros con su mentalidad occidental.



Maestras tarahumaras de Turuachi, Guadalupe y Calvo, Chihuahua.

Foto: Luis Gerardo Cisneros



Cuando por primera vez se conoce a los rarámuri podríamos pensar que su cultura o sus ritos ceremoniales, son una mezcla incomprensible de signos paganos y cristianos, y así suelen citarlos quienes les ven u observan superficialmente. Así los juzgan la mayoría de los mestizos de la región, “los chabochi”, “barbados”, como les llaman los rarámuri. [...] Con la danza piden perdón, piden la lluvia, dan gracias por ella, agradecen las cosechas, ayudan a repá betéame, al que vive arriba, para que no pueda ser vencido y predomine sobre el que vive abajo, rerá betéame, el diablo, y así prevalezca el bien sobre el mal.

Para nosotros, los no indígenas, las ceremonias de Semana Santa de los rarámuri son las más difíciles de entender porque, aunque fueron aceptadas desde un principio con gran regocijo y agrado de los indígenas, con la partida de los jesuitas, y al quedarse solos, desde el punto de vista religioso, siguieron celebrando estas fiestas, que habían asumido ya como propias, pero poco a poco fueron olvidando el mito y llenándolas del simbolismo de su propia historia, paralelamente a lo que los españoles hicieron con la escenificación de sus luchas entre moros y cristianos. Los rarámuri, de una manera admirablemente uniforme en toda la región, simbolizan a los “chabochis” en el grupo de los “malos”, “los fariseos”, que se pintan de blanco para representar a los “chabochis”. Estos son los partidarios de Judas, que en la danza simbólicamente andan en todas partes y dominan la situación, pero que finalmente son vencidos por los soldados o grupo que representa el bien y al final triunfa. [...] Para Ricardo Robles S.J., “la Semana Santa es impresionante porque manifiesta el rechazo del proyecto del proyecto chabochi de una manera ritual pero brutal.”

[...]

Esta breve semblanza de algunas vivencias y esbozo de algunos aspectos de la cultura rarámuri, nos muestra claramente que su cultura es totalmente diferente pero no por ello inferior, sino simplemente diferente a la nuestra, con una “belleza de relaciones humanas.”

[...]

Me parece oportuno citar aquí, para concluir este breve ensayo, las palabras de un joven italiano, Luigi Fabbris, que colaboró aquí en la Misión, entre los indígenas, y últimamente me escribe “... Los rarámuri tienen mucho que enseñar,



saben luchar por la vida y la supervivencia, ojalá y nunca se avergüencen de ser indígenas sino que se sientan orgullosos en su ambiente. Pero si les quitan las tierras y les comen el maíz, si se les hace psicodependientes, sin autonomía, sin libertad, sin conciencia propia, no podrán realizar su modelo cultural. Sin tarahumaras la humanidad será más pobre. El modelo tarahumar es la humanidad misma, es la voz de los siglos y los milenios. No son ellos los bárbaros, son un mensaje de poesía y de salvación para nosotros los bárbaros y saqueadores. Extinguirlos o hacerlos desaparecer es suicidio para nosotros. Sin ellos desaparecen unos profetas de la paz, de la tranquilidad, de la parsimonia y de la simbiosis con la naturaleza. Son un mensaje de salvación para nuestra existencia supuestamente civilizada. No dejemos caer en el vacío su voz libertadora. Por eso es que más adelante yo debo volver por allí, a escuchar la voz de esos Juanes Bautistas, los Rarámuri.



ORGANIZA Y REGISTRA LO QUE COMPRENDISTE

Para completar la reflexión y cumplir con los desafíos necesitarás un instrumento para organizar y relacionar la información. Lo puedes construir de acuerdo a tu gusto e interés, y por si lo requieres, te proponemos el siguiente, solo como guía.

Lugar donde viven	Historia del pueblo tarahumara	Características de las relaciones familiares y comunitarias	La relación con los "chabochis"	Aspectos importantes de su religión	Significado de la Semana Santa



LOS TIMBIRA ORIENTALES DE BRASIL



ACEPTA EL DESAFÍO Y CONSTRUYE COMPRENSIONES

Del pueblo timbira te proponemos –entre otras cosas– centrar la atención en el papel que desempeñan las mujeres en su comunidad, el matrimonio, la relación entre los hombres y las mujeres, la importancia del nombre, el parentesco y la formación de la familia dentro de su comunidad.

1. Identifica las tareas y responsabilidades que tienen las mujeres, hombres, jóvenes, niños y niñas de tu comunidad.
2. De acuerdo a la autora del artículo, ¿cuál es la manera de pensar del pueblo timbira en relación a la sexualidad y a la formación del cuerpo humano?, ¿cuál es tú opinión?
3. Compara la forma de vivir y pensar del pueblo timbira con la de tu comunidad.

¡Ahora a leer!

LAS MUJERES TIMBIRA: CONTROL DEL CUERPO Y REPRODUCCIÓN SOCIAL

María Elisa Ladeira¹³

1 ¿Quiénes son los timbira?

Los timbira orientales son grupos con más de 150 años de contacto con la sociedad nacional. Habitante tradicional de una región del Cerrado¹⁴ entre el sur del estado de Maranhao y el norte del río Tocantins, la nación timbira está formada actualmente por varios grupos krahó, krikati, pykopje, ramkókamekra, apanjekrá, que suman una población de 4,500 indios,

¹³ Ladeira, María Elisa, "Las mujeres timbira: control del cuerpo y reproducción social", en González Montes, S. (coord.) *Mujeres y Relaciones de Género en la Antropología Latinoamericana*. Traducción de María Gabriela de Hita, México, Colegio de México, 2010, 105.

¹⁴ Cerrado: tipo de vegetación de estepa.



aproximadamente, distribuida en 13 aldeas. Sus territorios son discontinuos; forman pequeñas islas de 50 000 a 150 000 hectáreas cercadas por pequeñas haciendas de cría de ganado, en una región donde la lucha por la posesión de la tierra es violenta.

Estas son sociedades que consiguieron mantener una autonomía política frente al Estado brasileño. Consideradas como “sociedades de fiestas”, mantienen un gran número de sus rituales que marcan el tiempo, regulan la vida social y la armonía con el universo. Se trata de una sociedad de cazadores recolectores que consiguieron mantener su lengua y una organización social propia.

Sus aldeas son circulares. El círculo está formado por las casas, que constituyen el espacio doméstico femenino. En el centro de la aldea está el patio, lugar masculino, donde se realizan los rituales y donde los hombres se reúnen al amanecer y en la puesta del sol.

Las casas son habitadas por varias familias extensas relacionadas entre sí por línea femenina (abuela/madre/hija). Así, una mujer nace, crece, procrea, vive y muere en la misma casa. Los hombres cuando se casan, van a residir en la casa de la esposa, pero siempre mantienen un fuerte lazo con su casa de origen, donde residen su madre y hermanas.

2 El control social de las relaciones sexuales

Las interrogantes que guían las relaciones entre los grupos familiares y que marcan la vida cotidiana de una aldea timbira son: ¿con quién casarse?, ¿con quién cambiar nombres? A través del nombre se pueden reforzar los lazos más frágiles del parentesco, y a través de los arreglos matrimoniales los grupos familiares se unen entre sí, saldan sus deudas matrimoniales e instauran nuevas posibilidades de nombrarse. Cuando a las niñas les crecen los senos, alrededor de los 11 años, comienzan a considerarse casaderas, como posibles cónyuges.

El principio básico de ordenación de las relaciones sexuales es que madre e hija no disputan los mismos hombres y padre e hijo no disputan las mismas mujeres, lo que resulta una relación de extrema evitación y respeto entre suegra y yerno, y entre suegro y nuera. Este principio se expresa en la terminología de parentesco, donde una mujer llamará inxú (padre) a todos los hombres con los que su madre tuvo o podría haber tenido relaciones



La moral timbira dice que no se debe ser mezquino con los parientes próximos, negándoles su marido o mujer, o esperando recibir alguna retribución por este préstamo.

Cuando se produce la separación de la pareja, los parientes del hombre pagarán una indemnización a la familia de la mujer. La cantidad de esta indemnización depende de una serie de factores, entre ellos el hecho de que la mujer se haya casado virgen, el número de hijos y el motivo de la separación. Estos pagos constituyen las deudas matrimoniales que unen a los segmentos familiares de una aldea; cuando no se resuelven adecuadamente pueden ser motivo de escisiones en la aldea.

Quiero señalar que el deseo sexual no depende de la belleza (cualquiera que sea el concepto de belleza que se tenga). Todo hombre tendrá relaciones sexuales, siempre que le sea posible, con toda mujer disponible y permitida socialmente, sea gorda, delgada, chueca, bizca, sin brazo, vieja, joven, etcétera, porque todas ellas tienen aquello que los hombres desean, aquello que las hace mujeres y que hace de ellos hombres: la vagina. Estas prácticas permiten que en estas sociedades el envejecimiento deje de ser algo angustiante, en la medida que el deterioro del cuerpo no provoca obligatoriamente un rechazo sexual.

La situación inversa ocurre pero con algunos matices. En esta sociedad cabe a los hombres arreglarse, pintarse, exhibirse a través de las corridas de “torso desnudo” ante las mujeres de la aldea.

La “vanidad” entre los timbira es una cualidad masculina; no es considerada un atributo femenino: no es necesario ser una mujer bonita, de cabellos largos pues la sola condición de ser mujer despierta el deseo masculino.

4 La formación del cuerpo

En la concepción timbira, la fecundación es resultado de una cópula constante. El espermatozoide es depositado en la “bolsa de guardar niños” (caaháxa/útero), donde sufre un proceso de solidificación que resulta en la formación del niño. La sangre de la menstruación es así el espermatozoide (hiiro) que no cuajó. De ahí que la mujer solo puede empezar a menstruar si ya tuvo relaciones sexuales. La primera menstruación de una joven timbira es llamada Kra-



caró (“imagen del hijo”). El hijo es entonces el resultado de las propiedades intercambiadas entre generadores y generatriz, maridos y mujer.

En esta concepción, el responsable por la formación del niño es el hombre, y como la fecundación no es el resultado de un único acto sexual sino de un proceso de acumulación de esperma en el útero, todos los hombres que tengan relaciones sexuales con una mujer durante el embarazo serán considerados como padres, ya que ellos ayudaron a la formación del niño. La madre no participa en la formación del niño durante la gestación, pero es responsable de darle protección (es ella quien posee “la bolsa donde se guarda al niño”) y alimentación.

A los hombres les cabe, por lo tanto, la fecundación, y a las mujeres la crianza. Las mujeres son la fuente primaria del alimento a través de la leche, ellas se erigen en las propietarias de la facultad de alimentar a sus hijos y a sus hombres. A través del dominio de la esfera doméstica, en la que se enmarca el don de procrear y el don de alimentar, las mujeres timbira tienen garantizada su importancia en la reproducción social de la aldea, al hacer de aquello que un feminismo equivocado considera como motivo de opresión y debilidad femenina -las actividades reproductoras y domésticas-, su gran fuerza.”



ORGANIZA Y REGISTRA LO QUE COMPRENDISTE

Para realizar uno de los desafíos necesitarás un instrumento que te ayude a organizar la información y poder hacer comparaciones. Construye uno a tu gusto e interés, o si lo deseas puedes usar el que te proponemos como ejemplo.

FORMAS DE VIDA Y DE PENSAR	TIMBIRA	MI COMUNIDAD
La familia		
Organización social y el matrimonio		
La belleza		
Sexualidad y el cuerpo humano		
Otras		



THE NILE



ACEPTA EL DESAFÍO Y CONSTRUYE COMPRENSIONES

El siguiente texto proporciona información sobre la cultura egipcia y la importancia del río Nilo para el desarrollo de la agricultura, y es a partir de su desbordamiento que se fertilizaba la tierra donde se produce: trigo, cebada, papiro, diferentes frutas y verduras; además de cazar aves en los pantanos, entre otras cosas.

Logra la comprensión del artículo y contesta dos preguntas:

- 1.- De acuerdo al texto explica: ¿Cuál es la importancia del río Nilo para los egipcios?
- 2.- Comenta las diversas formas en que los egipcios aprovechan el río Nilo.

THE STORY OF THE NILE: THE NILE PEOPLES (EXCERPT)¹⁵

By John Baines

February 17, 2011

Throughout antiquity, Egypt's standing relied on its agricultural wealth and, therefore, on the Nile. Agriculture had not been the original basis of subsistence, but evolved, together with the land itself, during the millennia after the last Ice Age ended around 10,000 BC, expanding greatly from about 4500 BC onward [...]

[...] The principal crops were cereals, emmer wheat for bread, and barley for beer. These diet staples were easily stored. Other vital plants were flax, which

¹⁵ John Baines, "The Story of the Nile", *BBC History*, (febrero 2001), http://www.bbc.co.uk/history/ancient/egyptians/nile_01.shtml (Fecha de consulta: 18 de mayo de 2016).



was used for products from rope to the finest linen cloth and was also exported, and papyrus, a swamp plant that may have been cultivated or gathered wild. Papyrus roots could be eaten, while the stems were used for making anything from boats and mats to the characteristic Egyptian writing material; this too was exported. A range of fruit and vegetables were cultivated. Meat from livestock was a minor part of the diet, but birds were hunted in the marshes and the Nile produced a great deal of fish, which was the main animal protein for most people [...]

[...] These features are known from finds of plant and animal residues and from texts. The Egyptians also celebrated their world in the decoration of tombs. There we see many images of agriculture and animal husbandry, but the Nile itself is largely absent. Instead, the focus of watery scenes is on marshes where game was hunted and on small watercourses that were crossed by peasants and herders. Pictures in temples of major festivals and of the return of trading and transport expeditions that used large ships are the main representations that show the river explicitly. These scenes brought glory to the king, who commissioned the expeditions [...]

[...] The shape of the land was significant in other ways. The Delta and its mouths posed obstacles to invaders. Travel into the desert or to Asia was altogether more difficult than movement within Egypt, where the ease of boat travel on the Nile was a major unifying force in such a long, thin country. In social terms, however, the river could also separate people. The image of a poor man was someone who had no boat, whom the more fortunate should ferry across. Dying was 'coming to land' on the other side, and the passage into the next world was a 'crossing' [...].



ORGANIZA Y REGISTRA LO QUE COMPRENDISTE

Para finalizar te propongo organizar la información obtenida durante tu estudio. Puedes construir tus propios instrumentos, o si lo prefieres usar como guía el siguiente cuadro.



ASPECTOS	MI COMUNIDAD	TARAHUMARAS	TIMBIRAS	EGIPCIOS
Características del lugar donde viven y actividades que realizan para alimentarse				
Organización de la familia y de la comunidad. El matrimonio				
Relación entre los hombres y mujeres. El papel de la mujer				
Visión del mundo				
Otros				



ACEPTA EL DESAFÍO Y CONSTRUYE COMPRENSIONES

Los grupos humanos se han adaptado a diferentes entornos a lo largo del tiempo con lo que han desarrollado grandes diferencias en su comportamiento, valores, lenguas y maneras de pensar, formas de hacer las cosas cotidianas, ceremonias, fiestas, tradiciones, etcétera, cada pueblo tiene una manera de entender el mundo.

A partir del estudio de las semejanzas y diferencias de los pueblos que estudiaste, ¿qué es la diversidad cultural?, ¿por qué se dice que México es un país diverso en cuanto a las culturas y a las lenguas?, ¿qué sucede con los pueblos cuando entran en contacto?, ¿será correcto llamar a estos pueblos primitivos, inferiores o incivilizados?, ¿por qué sí?, y ¿por qué no?, ¿qué opinas?



REVISA TU AVANCE

Por último, revisa el trayecto de aprendizaje que aparece al final de la unidad para saber cuáles aprendizajes lograste cumplir. Para esta actividad es importante contar con el Registro de Aprendizaje que fuiste elaborando desde un principio. Se trata de saber qué aprendizajes lograste y cuáles te hacen falta porque requieren más esfuerzo y nuevas formas de estudiar. Para esta actividad apóyate con tu tutor, quien te ayudará a recordar algunos puntos de tu aprendizaje.





Ilustración: Ivanova Martínez Murillo

INICIAL	BÁSICO			INTERMEDIO				AVANZADO		
1	2	3	4	5	6	7	8	9	10	11
Conoces y reconoces a otras personas, su entorno y contexto, y avanzas en la ubicación del tiempo y del espacio.	Te interesas por conocer las actividades de los abuelos, papás, tíos y hermanos mayores.	Reconoces que formas parte de una familia y describes características comunes del grupo al que perteneces.	Distingues diferencias y similitudes de los grupos humanos que conoces y pones ejemplos.	Identificas características culturales de los pobladores de tu comunidad.	Identificas la ubicación y características culturales de algunos pueblos de México.	Explicas el movimiento de la población en tu comunidad: personas que llegan a tu comunidad, y otras que se van a vivir a otro lugar.	Explicas la importancia de los ríos y lagos en el desarrollo de algunos pueblos.	Ubicas en el espacio y tiempo a diferentes pueblos de México y el mundo y reconoces sus características culturales.	Distingues similitudes y diferencias de los grupos humanos de tu comunidad, México y el mundo.	Construyes y reflexionas sobre el concepto de Diversidad Cultural y pones ejemplos.

Ilustración: Ivanova Martínez Murillo



PARA SEGUIR APRENDIENDO

Bibliografía consultada:

- Verplancken, Luis G. S.J. “Los Rarámuri o Tarahumaras”, en *Copper Canyon*, por Richard D. Fisher. Sunracer Publications, 1994.
- Ladeira, María Elisa. “Las mujeres timbira: control del cuerpo y reproducción social” traducción de María Gabriela Hita (PIEM) en *Mujeres y relaciones de género en la antropología latinoamericana*, por Soledad González Montes. 2010. 3ª Reimpresión, México: Colegio de México, 2010.
- Baines, John. “The Story of the Nile”. *BBC, History*, 17 febrero 2001. http://www.bbc.co.uk/history/ancient/egyptians/nile_01.shtml (Fecha de consulta: 18 de mayo de 2016).
- Conafe, *Acordeón El desierto*, (México: Consejo Nacional de Fomento Educativo, Colección Mi Comunidad).

Bibliografía sugerida:

- Artículos completos de:
- Chapela, Luz. *El pueblo Rarámuri. Ventana a mi comunidad. Cuadernillo cultural y fichas de trabajo*. México: SEP, 2006.
- González Montes, Soledad. *Mujeres y relación de género en la antropología latinoamericana*. 3ª Reimpresión, México: Colegio de México, 2010.





EL CAMPO Y LA CIUDAD



PARA INICIAR

Inicia tu registro de proceso de aprendizaje reflexionando y describiendo por qué te interesa estudiar el tema y qué es lo que te gustaría aprender.



PRESENTACIÓN DEL TEMA

¿Qué te gusta de la comunidad dónde vives?, ¿puedes observar el cielo estrellado por las noches?, ¿escuchas el canto de los pájaros al amanecer?, ¿el canto de los grillos y la luz chispeante de las luciérnagas que te acompañan por las noches?, ¿la tranquilidad de las tardes?, ¿la cercanía de la naturaleza?, ¿en una ciudad encontraríamos esas características?, ¿qué distingue a la ciudad de una localidad rural?

Dentro de un espacio geográfico¹⁶ existen contextos rurales y urbanos, que para este estudio los llamaremos campo y ciudad respectivamente. En estos lugares identificaremos las características de cada uno, qué los hace diferentes y cuáles son sus semejanzas; además, analizaremos las relaciones que existen entre ambos.

Piensa por un momento en las reflexiones a las preguntas iniciales y observa si con el paso del tiempo se ha transformado la comunidad donde vives, cuáles son esos cambios que ha tenido y cómo los vives ahora. Seguramente algunos de esos cambios que identificaste en tu localidad son similares a los que ocurren en otras partes del país y del mundo, como el crecimiento poblacional y la explosión demográfica, la situación actual de la ciudad se ha visto afectada por los cambios propios del urbanismo. Cabe, ante esto, que explores como se crearon las ciudades representativas del México moderno, para ello es necesario remontarnos, de manera breve al tiempo de la Colonia donde se origina este proceso. Te invitamos a realizar un recorrido de reflexión y análisis, a través de textos que te ayudaran a construir y tomar una postura crítica sobre la relación entre el campo y la ciudad.

¹⁶ Conafe, *Componentes del espacio geográfico* en Unidad de Aprendizaje Independiente Bloque 1 Primer grado Geografía (México: Consejo Nacional de Fomento Educativo, 2015), 142-147.

En esta unidad abordaremos el tema del campo y la ciudad tomando en cuenta el siguiente mapa:



PROPÓSITO GENERAL

Valoraremos desde el espacio donde vives la relación entre el campo y la ciudad, mediante el análisis de sus características geográficas, económicas y sociales, para entender su dinámica poblacional y sus consecuencias, y de esta manera estar en posibilidades de proponer acciones de mejora a nivel local, nacional y mundial.

PROPÓSITOS ESPECÍFICOS

- Describiremos semejanzas y diferencias del campo y la ciudad, con el fin de identificar su importancia en el desarrollo natural y social del lugar donde vives.
- Compararemos las características del campo y la ciudad con base en sus actividades económicas, sociales y culturales, así como las de su población rural y urbana, destacando las ventajas y desventajas que repercuten en su desarrollo.
- Analizaremos las implicaciones de la distribución y crecimiento en el número de habitantes que está presente en las ciudades, a fin de identificar causas y consecuencias y sugerir de manera informada algunas acciones de mejora con diferente alcance de acuerdo al nivel.



EL LUGAR DONDE VIVO



ACEPTA EL DESAFÍO Y CONSTRUYE COMPRESIONES

Para iniciar el estudio de esta Unidad de Aprendizaje te proponemos ubicarte en el espacio donde vives y describirlo; posteriormente con base en ello identifica las semejanzas y diferencias entre el campo y la ciudad y profundiza el estudio en la relación que existe entre ambos contextos. Tomarás en cuenta las actividades que realizan las personas, en qué sitios y con qué herramientas las desarrollan, los servicios con que cuentan, el tipo de construcciones, la forma de vida, el ambiente natural y social que persiste, entre otras cosas y de manera particular el resultado de la dinámica de su población.



ORGANIZA Y REGISTRA LO QUE COMPRENDISTE

Una vez que compares los aspectos anteriores y reflexiones en torno al resultado de la interacción entre campo y la ciudad, podrás sugerir desde un punto de vista personal algunas acciones que apoyen la disminución de consecuencias poco favorables para su desarrollo.



ACEPTA EL DESAFÍO Y CONSTRUYE COMPRESIONES

¿Qué relación existe entre el campo y la ciudad?, ¿qué resultados identificas de dicha interacción?, ¿qué ventajas o desventajas conlleva para su desarrollo una relación de interdependencia? Las consecuencias que se originan repercuten en la dinámica de la población. ¿Qué acciones puedes proponer desde el ámbito del lugar donde vives, tu país y el mundo, que contribuyan a disminuir sus efectos?





ACEPTA EL DESAFÍO Y CONSTRUYE COMPRESIONES

Realiza una comparación de las características del campo y la ciudad a partir del lugar donde vives, de lo que conoces de ambos contextos y del material con el que vas a trabajar, que en este caso es: el *Acordeón Mi comunidad*¹⁷, a continuación determina la forma gráfica en que puedes compartir tus hallazgos y la caracterización realizada.



ORGANIZA Y REGISTRA LO QUE COMPRENDISTE

Posteriormente te invitaremos a que fortalezcas tu habilidad como escritor, siendo autor de dos historias o cuentos, uno por espacio geográfico; al respecto te sugerimos que revises: “*¿Cuántos, cuentos cuentas?*”¹⁸

MI COMUNIDAD



ACEPTA EL DESAFÍO Y CONSTRUYE COMPRESIONES

Reflexiona a partir de las las siguientes interrogantes: ¿Qué viene a tu mente cuando escuchas la palabra campo? ¿Qué viene a tu mente cuando escuchas la palabra ciudad? ¿Podemos relacionar los conceptos rural y urbano con campo y ciudad?, ¿por qué? Entonces, ¿es posible decir que son equivalentes?

¹⁷ Conafe, *La selva y la ciudad*, en *Acordeón Mi comunidad* (México: Consejo Nacional de Fomento Educativo, 2006).

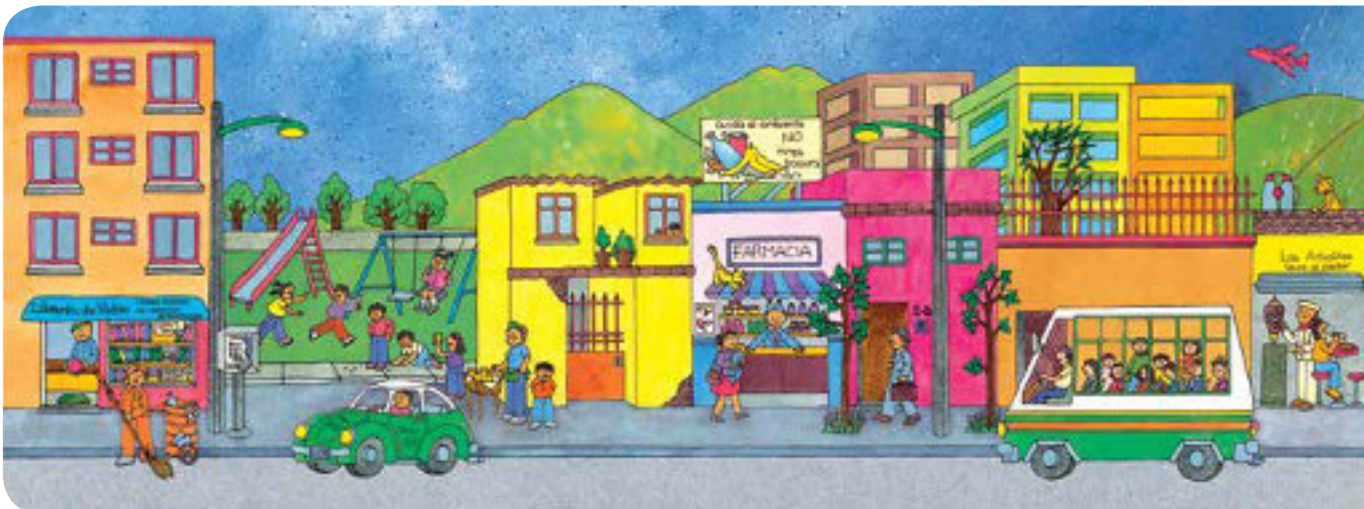
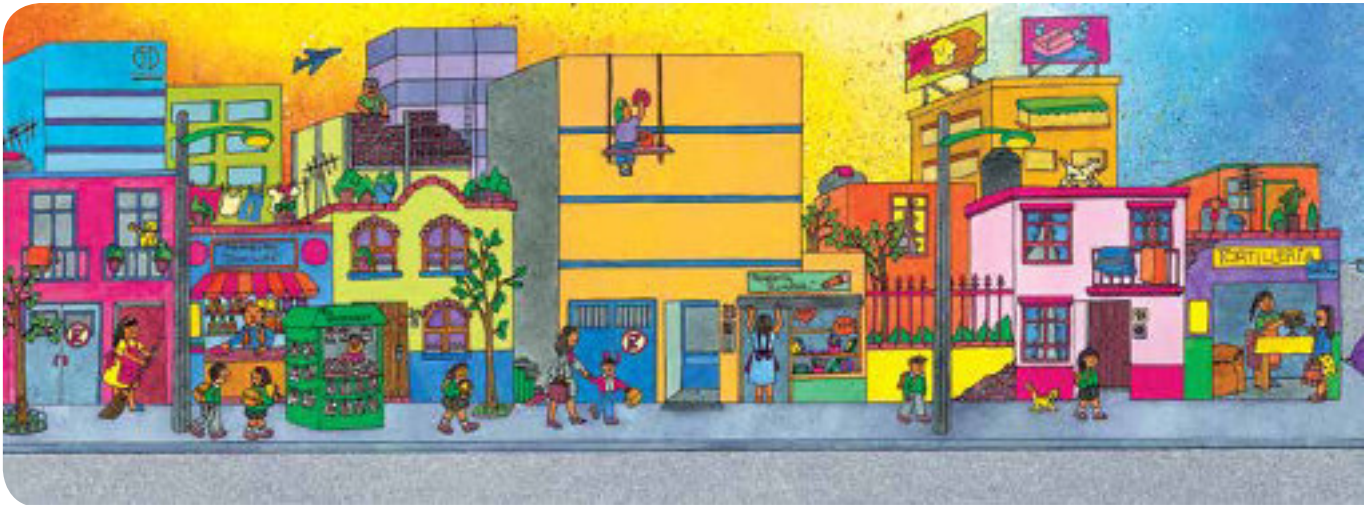
¹⁸ Conafe, *¿Cuántos, cuentos cuentas?* en Unidad de Aprendizaje independiente Bloque 2 Segundo grado Español (México: CONAFE, 2015), 24-28.





ORGANIZA Y REGISTRA LO QUE COMPRENDISTE

Te sugerimos registres tus ideas sobre estos escenarios e identifique los saberes con los que vamos a iniciar el estudio; consérvalos para complementar los conocimientos que obtendrás más adelante.





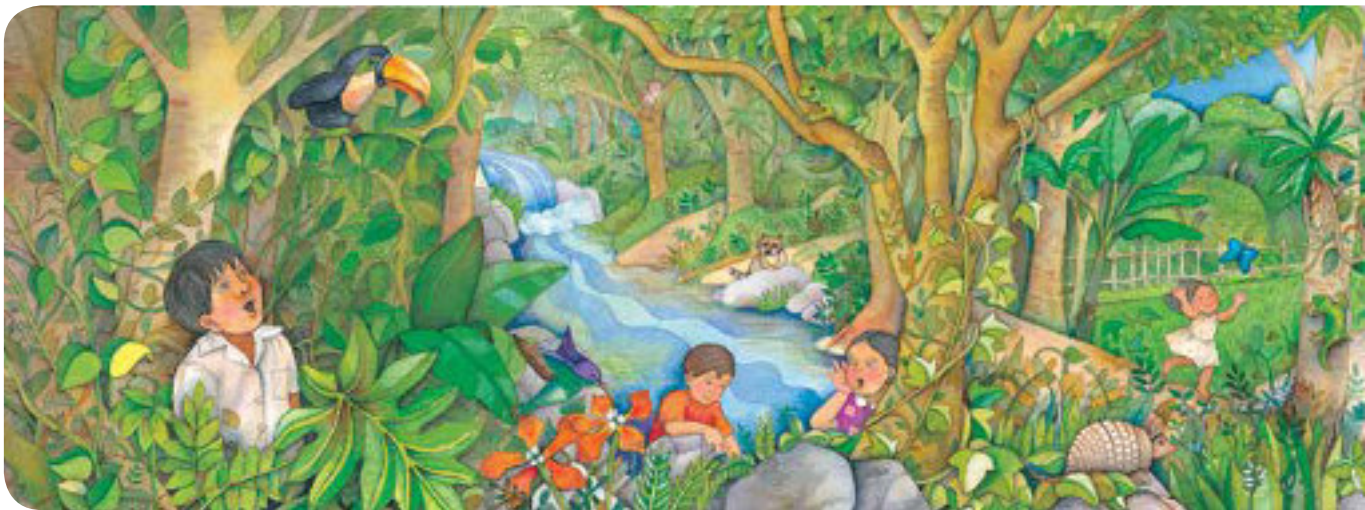
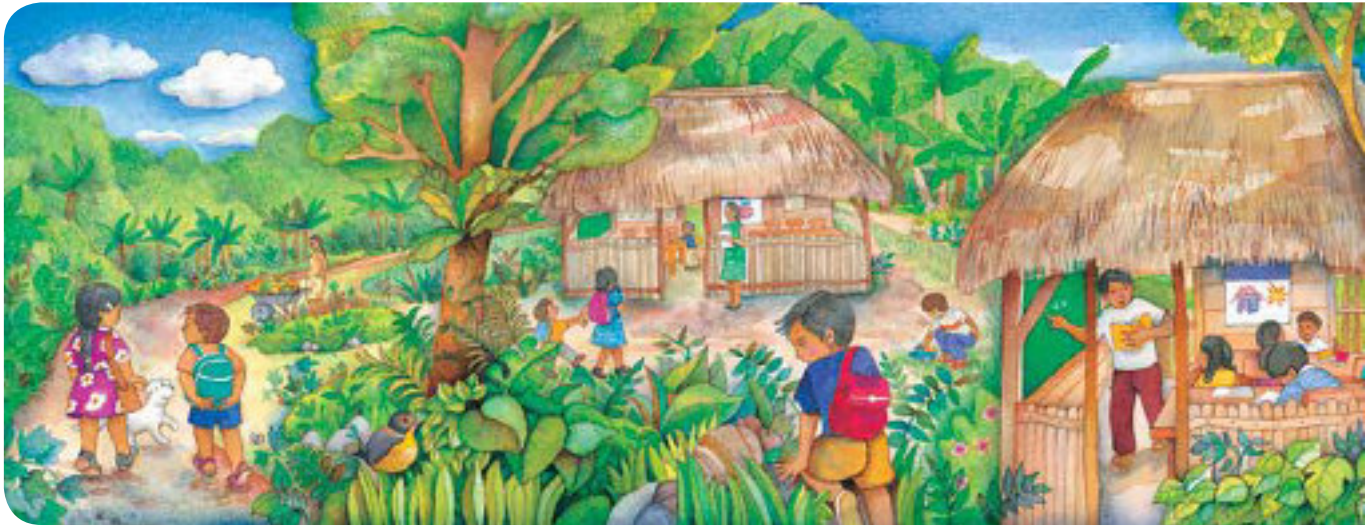
ACEPTA EL DESAFÍO Y CONSTRUYE COMPRENSIONES

Observa las imágenes de uno de los Acordeones, campo o ciudad (para esta unidad utilizaremos el Acordeón de la selva como contexto del campo), y describe lo que ves. ¿A qué se dedican las personas?, ¿a dónde van, qué hacen?, ¿qué imaginamos que está pasando?, ¿qué objetos ves y conoces?, ¿en qué se parece al lugar dónde vives?, ¿cómo son las casas de la ciudad y cómo son las del campo?, ¿dónde hay más personas?, ¿cuál es el tipo de transporte más utilizado en cada uno de los contextos?, ¿qué actividades realizan las personas del campo? ¿Qué actividades realizan las personas de la ciudad? ¿Qué problemas enfrenta la población que vive en el campo o en la ciudad? y ¿cuál es la flora y fauna que observas en los contextos urbano y rural?



Ilustraciones: Ana Ochoa



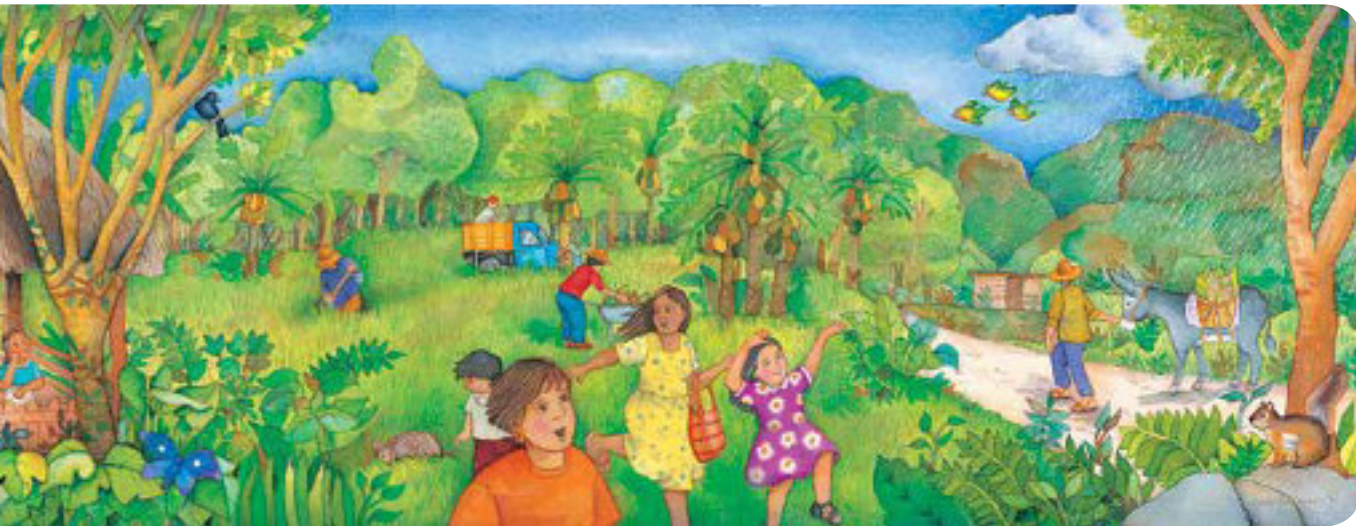


ORGANIZA Y REGISTRA LO QUE COMPRENDISTE

- Una vez que agotes el recorrido de uno de los acordeones, continúa con el siguiente.
- Organiza la información que obtuviste en la descripción de los contextos, a fin de precisar una mejor caracterización.
- Te sugerimos consultar el tema de componentes del espacio geográfico¹⁹ con la intención de enriquecer tus respuestas.
- Así mismo al inicio de cada acordeón hay un poema que te invitamos a conocer.

¹⁹ Ibíd. 1.





Ilustraciones: Guadalupe Pacheco

- ¿Qué nos expresan y evocan los poemas? ¿Qué nos comunica el autor? ¿Qué frase llamó tu atención y por qué? ¿Identificas una relación con las imágenes del Acordeón?

ORIGEN DE LA CIUDAD

Ahora te invitamos a remontarte en la historia de nuestro país y ubicarnos en el siglo XVII, en donde conocerás cómo fue la creación de las primeras ciudades en el México novohispano, para ello te sugerimos leer el siguiente texto.





ACEPTA EL DESAFÍO Y CONSTRUYE COMPRESIONES

Te invitamos a contestar las siguientes preguntas:

1. ¿Cómo fue la construcción de las primeras ciudades en el país durante la Colonia?
2. ¿Qué papel jugaron los indígenas?
3. ¿Cuáles fueron los costos?, ¿a quiénes trajo beneficio?

En las conquistas de tierras y población, en México como en otras partes del mundo los nativos han sido forzados a construir las ciudades. En el caso de México los españoles participaron y recibieron como retribución la encomienda de los indígenas.

El indio se vio obligado a tributar en especie, trabajo y posteriormente en dinero. Los excedentes que la población indígena se vio precisada a generar fueron apropiados por el encomendero y, por ello, canalizados hacia la ciudad española: el asiento territorial de la población blanca.

El trabajo indígena jugó un papel de primordial importancia en la construcción de las ciudades, Una vez planeadas, su erección corrió a cuenta de las numerosas e infatigables manos indias. Fueron ellos los que intervinieron como albañiles, canteros, carpinteros y los que proporcionaron los materiales para la construcción de las ciudades españolas. Fueron miles los indígenas, que siguiendo los planos españoles, intervinieron en el levantamiento de casas, edificios, iglesias y monasterios europeos. En el curso de unas cuantas décadas se erigieron centros urbanos enteros que al poco tiempo se vieron animados por el transitar de gente, bestias de carga y vehículos.

Como muchas de las experiencias que tuvieron lugar en aquellos años, el impulso constructivo adquirió proporciones únicas. Sin embargo, para la población indígena significó un gran esfuerzo. El mismo Motolinía denunció la erección de la Ciudad de México como una de las siete plagas que azotaron a los indios que intervinieron en ella.²⁰



Como se menciona anteriormente las plagas y las epidemias arremetieron en contra de los indígenas debido a los trabajos forzados a los que estuvieron sometidos; esto trajo consigo la muerte de muchos de ellos. Esta situación también repercutió en las ganancias de los encomenderos; sin embargo, fue aprovechada por los españoles ya que se apropiaron de las tierras de los indígenas y; conformaron así un grupo de propietarios con grandes extensiones de tierra.

En esos tiempos hubo descubrimientos de metales preciosos por lo que se requería de mano de obra que trabajara en aquellos lugares; originando una demanda de granos, animales y otros alimentos; de esta forma fue como se fueron conformando algunas de las ciudades.

Los encomenderos aprovecharon muy bien la conformación de estas nuevas ciudades, ya que vieron en ello, una nueva forma de relación entre el campo y la ciudad además de garantizar su estabilidad económica.

Por lo anterior, los caminos se tuvieron que conectar con las ciudades y los abastecimientos, los cambios también se reflejaron en el paisaje, ya que se conectaba entre lo urbano y lo rural.

²⁰ SEP- INAH, "La ciudad y la encomienda: la construcción de la ciudad", en *Ciudades Mexicanas en la Época Colonial* (México: SEP-INAH, 1988).



ORGANIZA Y REGISTRA LO QUE COMPRENDISTE



ACEPTA EL DESAFÍO Y CONSTRUYE COMPRENSIONES

Te invitamos a que leas el siguiente texto donde identificarás cómo la distribución de la población sobre un territorio crea concentraciones urbanas y espacios rurales con características distintas.

A partir del análisis del contenido responde las siguientes preguntas:

1. ¿De qué manera las grandes ciudades podrían vivir sin lo que se produce en el campo?
2. ¿Qué diferencias identificas en las zonas rurales a nivel mundial con las de México?, ¿cuándo se considera una localidad urbana y una rural?
3. ¿A qué se debe que México y el mundo se urbanicen cada vez más?



EL CAMPO Y LA CIUDAD

Norma de los Ángeles Hernández S. y Luis Gerardo Cisneros Hernández

El contexto mundial

Actualmente vivimos en una sociedad dinámica y cambiante donde de manera vertiginosa se han desarrollado, en relativamente poco tiempo, avances científicos, tecnológicos; en informática, robótica, neurociencias, nanotecnología y en otras muchas áreas del conocimiento, así como en la producción de productos en cantidades cada vez más crecientes. En este contexto, y hablando de la economía en la relación campo-ciudad, el modelo neoliberal preponderante en el mundo ha posibilitado la generación de grandes empresas capitalistas, muchas de ellas transnacionales, que monopolizan el mercado de los productos del campo, lo cual les permite, mediante el mecanismo de la oferta y la demanda, adquirir los productos a bajo precio y obtener mayores ganancias, siendo esta dinámica una característica relevante. Al darse una apropiación de los recursos naturales provenientes del campo a bajos precios, obligan a una sobreexplotación de los espacios rurales y la devastación de sus recursos naturales: tala inmoderada de los bosques, empobrecimiento de las tierras, contaminación de ríos y lagunas; peligro de extinción de flora y fauna, entre otras afectaciones.



Foto: Alfredo Jacob

Este fenómeno no es privativo de México, se da en diferentes países y es a nivel mundial. Desde luego, esta apropiación de los recursos naturales por parte de grandes empresas, principalmente transnacionales, ha creado en el



medio rural una resistencia por parte de las poblaciones que son también las que participan en la producción –en su mayoría comunidades indígenas- que al verse afectadas se han venido manifestando de diferentes formas y en distintos lugares del país.



Foto: Alfredo Jacob

Por otro lado, cabe destacar que en los países de todo el mundo, en general, se observa una gran heterogeneidad en cuanto a la manera de desarrollar la política, economía y los aspectos sociales y culturales. Con base en estas diferencias es posible hacer comparaciones y mostrar, por ejemplo, que en cuanto al nivel de bienestar de la población que habita una zona rural en un determinado país, donde se puede ofrecer toda la infraestructura necesaria para vivir dignamente: casa, agua, luz, drenaje, servicios educativos, de salud, sin embargo; existen comunidades de otros países donde se carece de lo mínimo indispensable para vivir. De esta manera, el contraste entre lo que significa vivir en el medio rural en un país y en otro es muy marcado. Esta diferencia, en mucho depende de la forma como cada país se organiza, hace política y administra sus recursos, pensando en el bienestar personal o colectivo.

México: el medio rural

En México hay diferentes tipos de comunidades, entre ellas podemos distinguir la rural y la urbana. Según el INEGI (2016), son poblaciones rurales

²¹ INEGI, "Población rural y urbana", (2016), http://cuentame.inegi.org.mx/poblacion/rur_urb.aspx?tema=P (fecha de consulta: 1 de junio de 2016).



aquellas que cuentan con menos de 2,500 habitantes²¹, y en este sentido, el medio rural está referido a los lugares o espacios donde predominan tanto extensas zonas verdes como de tierra y hay núcleos de población que habitan estos territorios, muchos de ellos inclusive son espacios inhóspitos, donde la población está considerada en condiciones de pobreza o pobreza extrema.

Otra característica de los espacios rurales es contar con una población pequeña que crece y habita de manera horizontal y no vertical, a diferencia de las ciudades donde se trata de economizar el espacio a partir de construir enormes edificios habitados por decenas y hasta cientos de familias. La vida cotidiana en las comunidades rurales presenta una dinámica más tranquila y hasta cierto punto apacible comparándola con el trajín y bullicio de una ciudad capital, convirtiéndose en espacios codiciados, en temporada de vacaciones, cuando los habitantes de las ciudades huyen buscando descansar.

En el campo la mayoría de la población se dedica a la ganadería, pesca y a la agricultura de autoconsumo. En estas comunidades la población cultiva sus propios alimentos y crían sus animales, que también sirven para su alimentación; así mismo, llegan a destinar una parte de estos productos para el intercambio comercial. Otra parte de la población del campo se dedica a diversos oficios, como a elaborar artesanías, a la avicultura, tejer en telares, entre otros, que van dirigidos principalmente al mercado local. Se puede decir que las actividades que realizan corresponden al sector primario de la producción.

Las comunidades rurales se caracterizan por su poca densidad de población y por estar alejadas y dispersas en lugares de difícil acceso; tienen dificultades -entre otras- para acceder a los servicios de salud, educación, así como para emplearse en otro trabajo fuera del que desempeñan en la producción agrícola o del oficio artesanal.



Foto: © Claudine Van Massenhove / Shutterstock.com



En nuestro país generalmente son los grupos indígenas los pobladores de estos espacios rurales. Viven en regiones geográficamente distintas y han desarrollado sus actividades económicas y culturales, aprovechando lo que les ofrece el medio natural y el contacto con otros grupos. La diversidad de contextos: costas, desierto, sierra, montañas o barrancas y algunos espacios



Foto: Norma de los Angeles Hernández Santillán

semiurbanos, de alguna manera han influido en aspectos importantes de su cultura: en las fiestas patronales, eventos relacionados con el ciclo agrícola, actividades cotidianas, relaciones de parentesco, migraciones temporales, y principalmente su visión del mundo.

El medio urbano

Por otro lado, el mundo urbano se nos presenta con grandes ciudades superpobladas ubicadas en lugares conurbados, en donde se desarrollan diversas actividades que implican un movimiento acelerado de las personas. A diferencia de las comunidades rurales, donde se prioriza la relación personal;



Foto: © Frontpage / Shutterstock.com



en las ciudades, debido a la cantidad de gente, las relaciones se han vuelto impersonales.

La actividad económica marca diferencias importantes con respecto al medio rural: en la zona urbana se ubican industrias, fábricas, almacenes y los grandes centros comerciales y de servicios que proveen de artículos para satisfacer los requerimientos de una cada vez más creciente población de consumidores; al mismo tiempo estos establecimientos son una fuente de trabajo para una amplia capa de la población. En el espacio urbano se ubican la industria de la transformación, el comercio y los servicios, cuyos productos y actividades corresponden al sector secundario de la producción.

En cuanto a los aspectos social y cultural, las zonas urbanas tienen una amplia variedad de lugares de entretenimiento en donde sus habitantes disfrutan de una serie de espectáculos y conviven en grupo; el aspecto social se ve favorecido por una oferta de diversas opciones, mientras en las zonas rurales es diferente, ya que las personas se dedican -entre otras cosas- a caminar, platicar con sus vecinos, hacer manualidades, o arreglar el huerto familiar.

Un aspecto relevante en las zonas rurales, o bien las conurbadas, es el hecho de que cuentan con un escenario cultural muy gratificante y digno de reconocer, ya que conservan tradiciones, ceremonias y prácticas culturales de sus antepasados, usan su traje regional, preparan platillos típicos y contribuyen a la conservación de los lugares arquitectónicos que dan cuenta de su herencia ancestral.

Si bien la ciudad es proveedora de empleo, vivienda y servicios, así como centros de desarrollo cultural, educativo y tecnológico; sus habitantes no pueden afirmar que su dinámica de vida sea independiente y esté resuelta en todos los sentidos. Es decir, cuentan con herramientas tecnológicas y una serie de factores que hacen más fácil su vida diaria, no obstante muchos de los productos que consumen diariamente provienen del campo, el cual es proveedor de la materia prima y de esa forma ayuda a satisfacer las necesidades de las urbes.

Se puede decir que existe una interacción permanente entre ambos contextos; no obstante, la interdependencia es diferente, ya que las ciudades no pueden



sostenerse por sí solas, mientras que en las comunidades rurales esto si es factible. Las ciudades dependen de los recursos del campo, situación que hay que reconocer, ya que el aire limpio, agua, alimentos, fibras, maderas y minerales tienen su origen en las zonas rurales.

Es importante destacar que la movilidad de los habitantes de un lugar a otro ha originado que el campo deje de producir y sea sustentable tanto para sus habitantes como para sus consumidores; así mismo, la migración, la contaminación y el desempleo son un resultado del incremento poblacional en las ciudades que no favorece el desarrollo humano de sus habitantes.

El fenómeno de la migración

Desde que existe el ser humano en la tierra se han dado las migraciones y han sido motivadas en gran parte por la búsqueda de lugares que ofrezcan mejores condiciones de vida. Las migraciones son fenómenos demográficos, movimientos de la población cuyo motivo puede ser pacífico, de agresión, de carácter voluntario e involuntario.

“El Fondo de las Naciones Unidas para la Población (2012) cita las siguientes causas que motivan la migración internacional en general. De estas causas podemos identificar las que se relacionan con la migración campo-ciudad.

- La búsqueda de una vida mejor para uno mismo y su familia;
- Las disparidades de ingreso entre distintas regiones y dentro de una misma región;
- Las políticas laborales y migratorias de los países de origen y de destino;
- Los conflictos políticos (que impulsan la migración transfronteriza, así como los desplazamientos dentro de un mismo país);
- La degradación del medio ambiente, inclusive la pérdida de tierras de cultivo, bosques y pastizales (los refugiados del medio ambiente, en su mayoría, acuden a las ciudades en lugar de emigrar al extranjero);
- El éxodo de profesionales, o migración de los jóvenes más educados de países en desarrollo para llenar las lagunas de la fuerza laboral de los países industrializados.”²²

²² Saúl Arnulfo Martínez Campos e Imelda G. Alcalá Sánchez, *La migración campo-ciudad, un grave problema social y educativo*. El Fondo de las Naciones Unidas para la Población (Universidad Autónoma de Chihuahua, Facultad de Derecho).





ORGANIZA Y REGISTRA LO QUE COMPRENDISTE

Al hablar del campo y la ciudad, identificamos una amplia gama de elementos que los caracterizan y que dan cuenta de una serie de fortalezas y áreas de oportunidad que bien vale la pena profundizar en su análisis; todo ello con el fin de comprender aún más las causas y efectos de las problemáticas actuales que enfrentan y así tomar conciencia para proponer una posible contribución en su mejora; es por ello que te invitamos a realizar un estudio a mayor profundidad del tema investigando otras fuentes.

LA QUINOA, UN ALIMENTO NUTRITIVO

El texto plantea que la quinoa es un grano muy parecido a la alegría de México; su alto poder nutritivo despertó el interés de la gente de países ricos que cuidan su nutrición y tienen con que comprarla, mientras que los productores locales del grano ganan mucho más vendiéndola fuera del país que dentro de él. El resultado ha sido que dejan de consumir el producto, porque cada vez cuesta más caro.



ACEPTA EL DESAFÍO Y CONSTRUYE COMPRENSIONES

- ¿A qué se refiere el texto cuando habla de un dilema y qué relación tiene con el tema que estás estudiando?

THE QUINOA'S QUESTION

Demand for quinoa, a native Andean grain, is soaring in Europe and the United States. While the surge has helped raise farmers' incomes in Bolivia, one of the hemisphere's poorest countries, there has been a notable trade-off: fewer Bolivians can now afford it.



“The shift offers a glimpse into the consequences of rising global food prices and changing eating habits in both prosperous and developing nations”.²³ “The focus on foreign markets has altered life in insolated places”.²⁴ in Bolivia, where much of the country’s quinoa is produced. “Agricultural leaders claim that rising exports of the plant have lifted living standards there and in other quinoa growing areas”.²⁵ Before the price of quinoa was so high, farmers went to neighboring countries to work. Now, rising quinoa prices have “encouraged city dwellers to return to plots in the countryside during planting harvest seasons”.²⁶

“While quinoa prices have almost tripled over the past five years, Bolivia’s consumption of the staple fell 34 percent over the same period, according to the country’s agricultural ministry”.²⁷ “I adore quinoa, but I can’t afford it anymore,” said Micaela Huanca, a street vendor in El Alto, a city of slums above the capital, La Paz. “I look at in the markets and walk away”.²⁸

²³ Simón Romero, y Sara Shahriari, “Quinoa’s Global Success Creates Quandary at Home”, *The New York Times*, 19 marzo 2011, http://www.nytimes.com/2011/03/20/world/americas/20bolivia.html?_r=0 (Fecha de consulta: 24 de febrero de 2016).

²⁴ S.V.

²⁵ S.V.

²⁶ S.V.

²⁷ S.V.

²⁸ S.V.



ORGANIZA Y REGISTRA LO QUE COMPRENDISTE

Una vez que has concluido con el análisis de los textos, te sugerimos consideres los recursos que has elaborado durante el estudio y elabores un escrito donde plantees tu opinión (por ejemplo un ensayo, un artículo, una noticia, etcétera), sobre las consecuencias que se han detonado de la relación entre el campo y la ciudad, destacando la movilidad poblacional; considera las causas que analizaste y considera los problemas que están presentes en tu comunidad, en México y en el mundo, por ejemplo: la migración, falta de empleo, entre otros; así mismo, es importante que incluyas algunas propuestas de mejora ante dichas consecuencias que afectan el desarrollo del campo y la ciudad, desde un nivel local, nacional y mundial.

Si seleccionas elaborar un ensayo te sugerimos la siguiente fuente de consulta: UAI Bloque 1, Tercer grado, unidad 1. Una civilización perdida, características y función de los ensayos.





REVISA TU AVANCE

Para concluir el proceso de aprendizaje que has realizando hasta estos momentos será importarte que compartas ¿cómo resolviste el desafío? ¿cué fue lo que te gustó del tema de estudio? y ¿cómo puedes compartirlo con los demás?; de igual manera es importante que valores el nivel de logro que obtuviste con el estudio de la Unidad de Aprendizaje, y para ello te planteamos que enlistes los aprendizajes que obtuviste y posteriormente los compares con el siguiente cuadro titulado Trayecto de Aprendizaje que será un referente para ubicar dónde te encuentras y hacia a dónde debes dirigir tu estudio, ya sea para profundizar y/o complementar el tema.



Ilustración: Ivanova Martínez Murillo

INICIAL	BÁSICO			INTERMEDIO				AVANZADO		
1	2	3	4	5	6	7	8	9	10	11
Identificas el espacio en donde pasas mayor tiempo y reconoces características de tus familiares cercanos.	Describes características del lugar donde vives como vegetación, actividades de las personas, los lugares donde las realizan y su importancia para la comunidad.	Distingues semejanzas y diferencias entre las plantas y animales, viviendas, construcciones y actividades del campo y de la ciudad.	Describes la elaboración de productos cotidianos del campo y la industria.	Reconoces que en tu comunidad existen personas provenientes de diferentes lugares y otras que se van a vivir a distintas ciudades, municipios, entidades o países.	Distingues características de la población, de la entidad y sus principales actividades económicas.	Comparas la distribución de la población rural y la urbana en México y en otros países del mundo.	Reconoces las interacciones sociales, culturales, económicas entre el campo y la ciudad en México y en el mundo.	Reconoces algunas implicaciones (sociales y económicas) de la historia de México que determinaron la creación de las ciudades.	Analizas las implicaciones del crecimiento poblacional a nivel mundial y las consecuencias naturales y sociales que resultan de ello destacando la migración y el despoblamiento.	Planteas acciones que conllevan a la mejora de problemáticas ocasionadas por el incremento poblacional en las ciudades desde el ámbito local al nacional.

Ilustración: Ivanova Martínez Murillo



PARA SEGUIR APRENDIENDO

Bibliografía consultada:

- Conafe. "La selva y la ciudad" en *Acordeón Mi comunidad*, 2006. México: Consejo Nacional de Fomento Educativo, 2006.
- SEP. "La ciudad y la encomienda: la construcción de la ciudad" en *Ciudades Mexicanas en la Época Colonial*, 1988. México: SEP, 1998.
- Lima Laura, Chávez Jessica, López Gisela & Peralta Elizabeth. "Interacciones sociales, culturales y económicas entre el campo y la ciudades en el mundo y en México" en *Bloque 3 Dinámica de la Población en Geografía de México y del mundo Conect@ entornos*, 2012. Reimpresión, México: SM, 2015.
- Romero, Simon & Sara Shahriari. "Quinoa's Global Success Creates Quandary at Home" *The New York Times*, 19 de marzo de 2011. (Fecha de consulta: 24 de febrero 2016).

Bibliografía sugerida:

- Conafe. "Medio rural y urbano". Geografía en *Unidades de Aprendizaje Independiente. Bloque 3 Primer grado*. 2015. México: Consejo Nacional de Fomento Educativo, 2015.
- Conafe. "Crecimiento, composición y distribución de la población". Geografía en *Unidades de Aprendizaje Independiente. Bloque 3 Primer grado*. 2015. México: Consejo Nacional de Fomento Educativo, 2015.
- Conafe. "Componentes del Espacio Geográfico". Geografía en *Unidades de Aprendizaje Independiente. Bloque 1 Primer grado*. 2015. México: Consejo Nacional de Fomento Educativo, 2015.
- Conafe. "Migración". Geografía en *Unidades de Aprendizaje Independiente. Bloque 3 Primer grado*. 2015. México: Consejo Nacional de Fomento Educativo, 2015.
- Conafe. "Medio rural y urbano". *Geografía en Unidades de Aprendizaje Independiente, Bloque 3, Primer grado*. 2015. México: Consejo Nacional de Fomento Educativo, 2015.
- Conafe. "Una civilización perdida, características y función de los ensayos". Español en *Unidades de Aprendizaje Bloque 1 Tercer grado*. 2015. México: Consejo Nacional de Fomento Educativo, 2015.
- Conafe. "¿Cuántos, cuantos cuentas?". Español en *Unidades de Aprendizaje Independiente Bloque 2 Segundo grado*. 2015. México: Consejo Nacional de Fomento Educativo, 2015.
- Conafe. "La ciudad de México a finales del siglo XX" en *Historia y geografía: Cuaderno de trabajo nivel III*. México: Consejo Nacional de Fomento Educativo, 2014.
- Conafe. "El campo y la ciudad". Ciencias en *Manual del líder para la educación comunitaria. Niveles I y II*. México: Consejo Nacional de Fomento Educativo, 2014.
- Conafe. "El desarrollo de la industria y las ciudades". Ciencias en *Manual del líder para la educación comunitaria Nivel III*. México: Consejo Nacional de Fomento Educativo, 2014.
- Conafe. "La vida en la ciudad Parte 1 y 2" en *Fichas nivel II*. México: Consejo Nacional de Fomento Educativo, 2012.



SEP. “¿Cómo son el lugar dónde vivo y otros lugares?; El lugar dónde vivo y sus casas y Actividades de las personas” en *libro de texto Exploración de la naturaleza y sociedad Primer grado*. México: SEP, 2014.

SEP. “El campo y la ciudad, La migración del campo a la ciudad” en *libro de texto Exploración de la naturaleza y sociedad Segundo grado*. México: SEP, 2014.

SEP. “Diversas actividades, diversos productos” en *libro de texto Geografía Cuarto grado* México: SEP, 2014.

SEP. “La gente que viene y va” en *libro de texto Geografía Quinto año*. México: SEP, 2014

SEP. “La ciudad y campo” en *libro de texto Geografía Quinto año*. México: SEP, 2014.

SEP. “Las aglomeraciones urbanas” en *libro de texto Geografía Sexto grado*. México: SEP, 2014.



Imagen: © Shutterstock.com



CARACTERÍSTICAS Y CAMBIOS EN MI COMUNIDAD

PARA INICIAR

Inicia tu registro de proceso de aprendizaje reflexionando y describiendo por qué te interesa estudiar el tema y qué es lo que te gustaría aprender.



PRESENTACIÓN DEL TEMA

Las comunidades en las que vivimos son diversas, cada una de ellas tiene características muy particulares que también comparten sus habitantes, por ejemplo, en algunas hay muchas celebraciones y sus pobladores se distinguen por ser alegres, en otras la gente se organiza para resolver las dificultades que se les presentan. Compartimos cosas con las personas que son del lugar en donde vivimos.

¿Alguna vez has observado con detenimiento el lugar en donde vives?, ¿cómo es?, ¿qué lo distingue de otros lugares?, ¿qué es lo que más te gusta?, ¿existe algo que te gustaría cambiarle?, ¿sabes cómo era antes?, ¿qué ha cambiado?

Te invitamos a que reconozcas los elementos que fortalecen tu sentido de pertenencia, el reconocimiento de las condiciones naturales, sociales, culturales, económicas y políticas que caracterizan el lugar en donde vives, así como los cambios que han sucedido y los retos a los que nos enfrentamos de manera local, en el país y el mundo, y las acciones que benefician la convivencia y desarrollo de una mejor calidad de vida del espacio que compartes.

En esta unidad abordaremos el tema de características y cambios en mi comunidad, tomando en cuenta lo siguiente:

Características, económicas, sociales, culturales y políticas

Cambios del lugar en donde vivo

Causas y consecuencias de los cambios en mi comunidad

Los pueblos indígenas y tradicionales

Participación social

LO QUE CONOZCO Y PIENSO



PROPÓSITO GENERAL

Construye acciones de participación basadas en el reconocimiento de las características naturales y sociales del lugar donde vivimos, así como de los beneficios o afectaciones resultado de los cambios ocurridos a nivel local, nacional y mundial para contribuir a la mejora del entorno y vida cotidiana.

PROPÓSITOS ESPECÍFICOS

- Compartiremos información de los elementos naturales y sociales del lugar en donde vivimos, para caracterizar y representar cómo ha cambiado con el tiempo.
- Identificaremos las relaciones que existen entre las características naturales y sociales del lugar donde vivimos para explicar las causas y consecuencias de los cambios que suceden a nivel local, nacional y mundial.
- Elaboraremos acciones de participación para contribuir a la mejora del entorno de nuestra comunidad.



ACEPTA EL DESAFÍO Y CONSTRUYE COMPRENSIONES

Desafío general. Vamos a iniciar reflexionando sobre lo siguiente:

- ¿Consideras que el lugar en donde vives es igual a otros lugares o tiene diferencias?
- ¿Tu comunidad siempre ha sido igual o ha cambiado?, ¿en qué?
- ¿Has participado en acciones de mejora para el lugar en el que vives?, ¿en cuáles?



ACEPTA EL DESAFÍO Y CONSTRUYE COMPRENSIONES

Para iniciar, te invitamos a que realices un recorrido por la comunidad donde vives, con la intención de que puedas describirla, es decir, ¿de qué material están hechas las casas?, ¿cómo es su vegetación, qué animales hay?, ¿qué actividades realizan las personas que la habitan?, ¿qué personas hablan alguna lengua diferente al español?, ¿cómo visten?, ¿qué festividades hay? Considera todos los elementos que te permitan describir tu comunidad, imagina que le vas a platicar a alguien cómo es, ¿qué le dirías?



Si por alguna razón no se puede realizar el recorrido para posteriormente trabajar con el Acordeón; explora las láminas e identifica ¿Cuál de estas representa un lugar similar a tu comunidad?, ¿por qué?, ¿qué elementos tiene en común?, ¿hay cosas diferentes?, ¿cuáles son?

Una vez realizado es importante registrar las características identificadas, te sugerimos que también compartas qué opinas de vivir ahí. ¿Te gusta tu comunidad?, ¿por qué? Recuerda que todos tenemos cosas que decir del lugar del que somos originarios.

Escucharemos la canción *Todo cambia* interpretada por Mercedes Sosa (en internet aparece en el siguiente link: <https://www.youtube.com/watch?v=0khKL3tTOTs>); en el caso de no contar con internet, se anexa el archivo de la canción.

A continuación lee la letra de la canción.

TODO CAMBIA²⁹

Autor: Julio Numhauser

Intérprete: Mercedes Sosa

<i>Cambia lo superficial</i>	<i>Cambia el rumbo el caminante</i>	<i>Cambia el pelaje la fiera</i>
<i>Cambia también lo profundo</i>	<i>Aunque esto le cause daño</i>	<i>Cambia el cabello el anciano</i>
<i>Cambia el modo de pensar</i>	<i>Y así como todo cambia</i>	<i>Y así como todo cambia</i>
<i>Cambia todo en este mundo</i>	<i>Que yo cambie no es extraño</i>	<i>Que yo cambie no es extraño</i>
<i>Cambia el clima con los años</i>	<i>Cambia, todo cambia</i>	<i>Pero no cambia mi amor</i>
<i>Cambia el pastor su rebaño</i>	<i>Cambia, todo cambia</i>	<i>Por más lejos que me encuentre</i>
<i>Y así como todo cambia</i>	<i>Cambia, todo cambia</i>	<i>Ni el recuerdo ni el dolor</i>
<i>Que yo cambie no es extraño</i>	<i>Cambia, todo cambia</i>	<i>De mi pueblo y de mi gente</i>
<i>Cambia el más fino brillante</i>	<i>Cambia el sol en su carrera</i>	<i>Lo que cambió ayer</i>
<i>De mano en mano su brillo</i>	<i>Cuando la noche subsiste</i>	<i>Tendrá que cambiar mañana</i>
<i>Cambia el nido el pajarillo</i>	<i>Cambia la planta y se viste</i>	<i>Así como cambio yo</i>
<i>Cambia el sentir un amante</i>	<i>De verde en la primavera</i>	<i>En esta tierra lejana</i>
		<i>Cambia, todo cambia</i>
		<i>Cambia, todo cambia</i>
		<i>Cambia, todo cambia</i>
		<i>Cambia, todo cambia</i>

²⁹ Julio Numhauser, "Todo cambia", *Diario digital de música 1998*, <http://www.cancioneros.com/nc/4410/0/todo-cambia-julio-numhauser> (Fecha de consulta: 3 de diciembre de 2015).





ACEPTA EL DESAFÍO Y CONSTRUYE COMPRESIONES

Ahora que ya escuchamos la canción te invitamos a reflexionar y escribir sobre lo siguiente:

- ¿Qué te hizo sentir la canción?
- ¿Cómo se relaciona lo que dice la canción con lo que pasa en el lugar en el que vives?
- ¿Qué causan los cambios que suceden en tu comunidad?
- ¿Cuáles son los problemas que traen esos cambios?



ORGANIZA Y REGISTRA LO QUE COMPRENDISTE

Para complementar tu reflexión leeremos los siguientes textos:

LOS PUEBLOS INDÍGENAS Y TRADICIONALES Y EL CAMBIO CLIMÁTICO³⁰

24 April 2008 | News story

Una delegación de la Unión Internacional para la Conservación de la Naturaleza (UICN), encabezada por Gonzalo Oviedo, asesor mundial de política social de la organización, participa en el Foro Permanente sobre Asuntos Indígenas de las Naciones Unidas. Durante el evento, Oviedo intervino exponiendo, entre otros, los resultados de una investigación que la UICN lanzó hace pocas semanas, denominada “Los pueblos indígenas, tradicionales y el cambio climático”.

De amplia aceptación es el hecho de que las comunidades pobres que dependen de los recursos naturales en el mundo en desarrollo, son particularmente vulnerables al cambio climático, especialmente aquellas que viven en áreas de mucho riesgo como las islas pequeñas o las áreas costeras bajas.

³⁰ Mirjam Macchi, Gonzalo Oviedo, Sarah Gotheil, Katharine Cross, Agni Boedhiartono, Caterina Wolfangel & Matthew Howell, “Unión Internacional para la conservación de la Naturaleza (UICN) 2008” editada por Janet Fisher, http://www.iucn.org/es/noticias/noticias_por_fecha/2008_news_sp/abril_news_2008/?853/Los-pueblos-indigenas-y-tradicionales-y-el-cambio-climatico, (Fecha de consulta: diciembre de 2015).



Muchas de esas comunidades son indígenas o pueblos tradicionales y han conservado conocimientos sobre agricultura, caza, pesca, recolección y uso de plantas medicinales. Por la experiencia acumulada respecto al cambio climático, muchos de estos pueblos han desarrollado habilidades para hacer frente a estos fenómenos, y pueden ofrecer valiosos conocimientos en términos de la adaptación y mitigación del cambio climático.

Hasta este momento, el conocimiento tradicional sobre la adaptación de los pueblos, ha sido bastante ignorado en el ámbito de las políticas. Existe falta de reconocimiento respecto a la importancia que podrían tener los pueblos en su propia adaptación futura al cambio climático.

Los documentos relacionados con las políticas sobre el cambio climático, incluyendo el Informe Stern (2006) y el Cuarto Informe del PICC (2007), coinciden en que quienes mayormente sufrirán las consecuencias del cambio climático serán las comunidades más pobres y vulnerables del mundo, incluyendo los pueblos indígenas. El cambio climático ya está teniendo implicaciones severas en los medios de subsistencia y en las culturas de los pueblos tradicionales e indígenas. Si bien estos pueblos han desarrollado habilidades importantes para adaptarse a dichos cambios, la velocidad del cambio y la magnitud de los riesgos futuros podrían limitar su capacidad de adaptación.

Muchos pueblos indígenas y tradicionales están en mayor riesgo ya que son desplazados a tierras menos fértiles y más frágiles como consecuencia de la exclusión. Si bien poseen conocimientos valiosos sobre la adaptación, es probable que la magnitud de los riesgos futuros supere su capacidad de adaptación, especialmente en razón de sus actuales condiciones de marginación.

Los pueblos indígenas: valorar, respetar y apoyar la diversidad³¹

Los pueblos indígenas poseen grandes y antiguos patrimonios culturales y consideran que hay una profunda interdependencia entre sus sistemas sociales, económicos ambientales y espirituales. Sus conocimientos tradicionales y su comprensión del manejo de los ecosistemas son contribuciones valiosas para el acervo mundial. A pesar de ello, los pueblos indígenas figuran al mismo

³¹ FIDA Fondo Internacional de Desarrollo Agrícola, 2008 "Los pueblos indígenas: valorar, respetar y apoyar la diversidad", publicaciones temáticas, gente indígena, <https://www.ifad.org/documents/10180/64ef52e1-6981-4dad-bd33-803934eb0ff9>, (diciembre 2015).



tiempo entre los grupos más vulnerables, marginados y desfavorecidos del mundo. Es nuestro deber lograr que se escuchen sus voces, se respeten sus derechos y se mejore su bienestar.

Cambio climático. Efectos en el medio ambiente y en la salud humana³²

17 de noviembre, 2015 — El cambio climático causa decenas de miles de muertes cada año, por razones que van desde los cambios de patrones de las enfermedades, hasta los fenómenos meteorológicos extremos, como las olas de calor y las inundaciones, así como la degradación de la calidad del aire, del saneamiento y de los abastecimientos de agua y alimentos.

Así lo advirtió hoy la Organización Mundial de la Salud (OMS), a unos días de la inauguración en París de la Conferencia de la ONU sobre el Cambio Climático (COP21).

La doctora María Neira, directora del Departamento de Salud Pública de la OMS, consideró que el acuerdo que se alcance en la capital francesa tendrá un gran impacto.

“Si no se reducen las emisiones de gases de efecto invernadero, habrá un impacto muy negativo sobre nuestra salud, ya sea por enfermedades transmitidas por vectores como la malaria, por las enfermedades diarreicas o bien por las migraciones forzadas a causa de la falta de producción de alimentos y malnutrición”, explicó.

La OMS estima que solo en 2012 unos 7 millones de personas murieron por enfermedades relacionadas con la contaminación del aire, y prevé que durante el periodo 2030-2050, el cambio climático causará 250,000 muertes adicionales cada año por dolencias asociadas a sus efectos ambientales. También señaló que los niños y las mujeres de los países más pobres serán los más afectados.

La OMS subrayó que la conferencia de París ofrece una oportunidad especial a la comunidad sanitaria internacional para hacerse sentir y exigir a los países la adopción de compromisos audaces para proteger al planeta y resguardar la salud de las actuales y futuras generaciones.

³² Centro de Noticias ONU. “La OMS alerta de las decenas de miles de muertes causadas por el cambio climático”, <http://www.un.org/spanish/News/story.asp?NewsID=33843#> (Fecha de consulta: 17 de noviembre de 2015).





ORGANIZA Y REGISTRA LO QUE COMPRENDISTE

Reflexiona sobre lo siguiente:

- ¿Hay alguna problemática en tu comunidad relacionada con el cambio climático?
- ¿Qué es lo que causa el cambio climático? ¿Por qué?
- ¿Qué consecuencias genera el cambio climático?
- ¿Qué implicaciones tiene para el país el que los pueblos indígenas cambien su lugar dónde viven?
- ¿Cuáles serían los riesgos de no tomar en cuenta los conocimientos que poseen los pueblos indígenas?
- ¿Qué problemáticas se enfrentan en México a causa del cambio climático?



ORGANIZA Y REGISTRA LO QUE COMPRENDISTE

Observa las siguientes imágenes, selecciona y comenta si en el lugar en el que vives se ha presentado un problema similar u otro tipo de dificultades. Con base en la observación de las imágenes vamos a reflexionar sobre lo siguiente:

- ¿Cómo es tu participación en la comunidad y en las actividades en tu casa?
- ¿Quiénes crees que sean los responsables para atender ese problema?



Foto: © logoboom / Shutterstock.com



- ¿Cuándo se presenta un problema, cómo participas tú y la comunidad?
- ¿Qué acciones se podrían llevar a cabo para contribuir a la mejora de tu comunidad?



Foto: © Rich Carey / Shutterstock.com



ACEPTA EL DESAFÍO Y CONSTRUYE COMPRESIONES

Los siguientes textos contienen información que te apoyará a identificar los aspectos a tomar en cuenta para saber qué hacer ante situaciones que suceden en la comunidad.

PARTICIPACIÓN³³

La participación te hace parte activa de la sociedad, te ayuda a mirar sus problemas como propios, a desarrollar el pensamiento creativo y hacerte responsable; en suma, es a través de la participación como podemos transformar el mundo en que vivimos.

Desarrollarás tu capacidad de participar si puedes:

- Identificar asuntos que te interesan o requieren solución, estar pendiente de lo que pasa a tu alrededor, interesarte en aquello que sucede en la comunidad, platicar con los adultos, escuchar las noticias, leer periódicos, preguntar a tus maestros, platicar con amigos; todo ello para reconocer lo que te interesa o afecta en el ámbito público.
- Informarte lo mejor posible sobre un asunto que te interese, buscar información, como datos, opiniones, hechos, en distintas fuentes: libros, revistas, internet, entrevistas personales, televisión, radio, periódicos, maestros, etcétera. Es importante utilizar distintas fuentes para tener

³³ IFE "Participación" en *Formación Cívica y Ética, Sexto grado Bloque V* (México: SEP, 2010), 117.



una idea más completa sobre determinados hechos, ordenar la información y compararla.

- Conocer, acordar y respetar las normas de participación. Esto significa que las formas de participación serán ordenadas, pacíficas y sobre todo constructivas. La idea más importante de la participación es construir nuevas ideas y soluciones a nuestros problemas. Para esto, conoce cuáles son las normas para participar y respétalas, tanto en los procedimientos como en los resultados. Puedes participar en la elaboración de las normas.
- Dialogar con apertura para escuchar opiniones diferentes de las tuyas. Expresa con claridad tus ideas y escucha con atención y respeto las ideas de los demás.
- Valora las ideas presentadas y decidir una posición ante las diversas alternativas. Esto significa identificar aquello que te parece valioso en lo que otros dicen, integrarlo a lo que piensas y formarte una idea nueva con lo mejor de lo que reflexionaste después de analizar varias alternativas.
- Expresar libremente tu opinión, decisión o voto. Esto significa opinar y decidir de manera autónoma, es decir, a partir de tus propias convicciones, sin permitir que otros te manipulen.
- Respetar y cumplir decisiones tomadas. Esto quiere decir que, una vez concluido el proceso de participación, los acuerdos y las decisiones del grupo deben ser cumplidos y respetados por todos, aun cuando no sean aquellos que hubieras querido.

Instituto Federal Electoral

El acuerdo entre personas y grupos distintos requiere que los involucrados dispongan de información suficiente, que se maneje un lenguaje que todos comprendan y que todos sean considerados iguales, sin desventaja para ninguno.

Para que el proceso de comunicación llegue a resultados satisfactorios, el diálogo deberá ser honesto y veraz, sincero, responsable y tolerante. Por eso es importante que desarrolles la capacidad de entender a los otros y a conciliar posturas diferentes. Esta capacidad te servirá a lo largo de tu vida en



los estudios que decidas emprender, cuando te integres a la vida laboral y en la convivencia diaria.

Las autoridades tienen la responsabilidad de procurar el bienestar colectivo, pero si en esta tarea reciben el impulso de la participación social, pueden trabajar mejor. La participación sirve para entender mejor las necesidades de la población y sus puntos de vista y reúne las energías y los recursos de una sociedad para dar satisfacción a sus necesidades y solución a sus problemas.

Es una tarea de la ciudadanía conocer los problemas de su localidad, de su país y del mundo. Conociéndolos, podrá participar de manera más informada en la definición de metas de su país, y elegirá a los representantes que más le convengan. Mientras mejor informada esté, la ciudadanía podrá tomar decisiones adecuadas y conformes con los principios de la vida democrática.

Las autoridades deben velar por que los problemas se solucionen conforme con las leyes, y no por la fuerza. Aprende a defender tus derechos y tus intereses sin conductas violentas que violen los derechos de alguien más. Siempre tendrás a las leyes y a las instituciones para defender tus derechos.³⁴

También en caso de desastres naturales la mejor respuesta es la participación. Ya tienes algunas nociones de protección civil y sabes que es necesario participar en la elaboración de planes para afrontar emergencias y desastres naturales. Si participas en evaluar los riesgos de los lugares donde vives, estudias y transitas, y conoces las medidas de protección, estarás en mejores condiciones de cuidar tu seguridad y la de tu familia.

³⁴ SEP. "Platicamos" en *Formación Cívica y Ética, Sexto grado Bloque V* (México: SEP, 2011), 108-109.



ACEPTA EL DESAFÍO Y CONSTRUYE COMPRENSIONES

1. ¿El texto te apoya para identificar cómo pueden organizarse las personas de tu comunidad para atender una problemática?, ¿por qué?
2. ¿Hay alguna situación en tu comunidad que requiera atenderse?, ¿cuál y cómo lo harías?
3. ¿Crees necesario modificar la manera de organizarse que tiene tu comunidad?, ¿por qué?



La siguiente lectura es un ejemplo de cómo las personas participan y se organizan para lograr algo en favor de su comunidad.

THE SWEDISH CAPITAL HAS BEEN NAMED THE EUROPEAN GREEN CAPITAL 2010, AND HAS THE AMBITIOUS GOAL TO SAY GOODBYE TO FOSSIL FUELS BY 2030.

“The Venice of the North,” a term often used for the Swedish capital, Stockholm, is located on the Baltic coast. Ten percent of the city area is water, and the numerous lakes and watersheds are of great value for recreational purposes. In fact, 95% of the population lives just 300 meters from green areas, which include increasing space for recreation, swimming, and boating, as well as better welfare, water purification, noise reduction, enhancement of biodiversity and ecology.

In 2006, the City Council approved a plan of water protection standards for cleaner water and established and outlined the methods by which this could be achieved. The ultimate goal was that all the water around Stockholm would meet the requirements of the directive on EU waters by 2015. This would be done in a way that preserved the recreational value of lakes, watersheds, etc. Stockholm has just under 800,000 citizens but is growing rapidly. The holistic view of City Hall combines growth with sustainable development and includes the ambitious goal of becoming independent of fossil fuels by 2050.



**ACEPTA EL DESAFÍO
Y CONSTRUYE COMPRESIONES**

Lee el texto con atención, hacerlo te permitirá acercarte a la lengua inglesa. La intención es que comprendas lo que dice y posteriormente lo traduzcas.





ORGANIZA Y REGISTRA LO QUE COMPENDISTE

Toma en cuenta lo que hasta este momento has aprendido y realiza un plan de mejora en el que se vislumbre tu participación para atender alguna problemática de tu comunidad.



REVISA TU AVANCE

Ahora que hemos concluido la Unidad de Aprendizaje es importante y necesario que valoremos todo lo que has aprendido y también reconozcamos lo que ya sabíamos. Te sugerimos que reflexiones sobre los siguientes puntos:

- ¿Qué sabía del tema antes de empezar a trabajar con la Unidad de Aprendizaje?
- De lo que aprendí, ¿qué fue lo que me gustó más?
- ¿Hay algo que me haya faltado por investigar-aprender?, ¿qué fue?
- ¿Del tema de la Unidad de Aprendizaje, identifiqué nuevos intereses de aprendizaje?, ¿cuáles son?

Es importante que para reflexionar sobre los puntos que te mencionamos, revises tu registro de aprendizaje ya que en este puedes hallar información que te permita identificar tus avances. Observa los productos que elaboraste en la unidad, pues contiene todo el trabajo que hasta el momento has realizado. La información que registres te apoyará para que puedas compartir lo que aprendiste con el resto de tus compañeros.

Finalmente, revisaremos el trayecto de aprendizaje que se presenta a continuación para reconocer cuáles han sido tus logros y lo que necesitamos fortalecer. De ser necesario te brindaremos algunas recomendaciones para seguir aprendiendo sobre este tema y aprovechar para aclarar las dudas que aún tengas.



Ilustración: Ivanova Martínez Murillo



INICIAL		BÁSICO			INTERMEDIO				AVANZADO												
1	Reconoces similitudes y contradicciones y estableces relación entre causa y efecto.	2	Identificas las costumbres y tradiciones de tu familia.	3	Describes las características naturales y sociales de tu comunidad.	4	Reconoces algunos cambios del lugar donde vives, como: el clima, el espacio físico, las costumbres y tradiciones de las personas.	5	Comprendes problemáticas naturales y sociales derivadas de los cambios en tu localidad.	6	Reconoces las problemáticas derivadas de los cambios que ocurren en tu comunidad, estado y país.	7	Analizas las causas y afectaciones que tiene el cambio climático para otras poblaciones del mundo y los relaciones con los cambios que ocurren en tu comunidad y país.	8	Explicas la relación entre los problemas naturales y sociales de tu comunidad, país y el mundo.	9	Conoces algunas formas de organización colectiva para atender situaciones que afectan a tu localidad.	10	Analizas la importancia de tu participación y de las personas de la comunidad, para dar solución a problemáticas que los afectan.	11	Propones acciones colectivas para mejorar el lugar donde vives.

Ilustración: Ivanova Martínez Murillo



PARA SEGUIR APRENDIENDO

Bibliografía consultada:

Conafe. *Acordeón. Mi comunidad*. México: Consejo Nacional de Fomento Educativo, 2006.
SEP. “Países y calidad de vida; Lección 2. ¿Cómo reducimos los problemas ambientales?; Lección 3. Los riesgos de no prevenir”, en *Libro de texto de Quinto grado, Geografía, Bloque V*. México: SEP.

SEP. “Lección 1. La calidad de vida; Lección 2. Acciones locales para preservar el ambiente; Lección 3. Vamos a prevenir”, en *Libro de texto de Sexto grado, Geografía, Bloque V*. México: SEP.

Conafe. “Componentes del espacio geográfico; Crecimiento, composición y distribución de la población; Cambios culturales; Calidad de vida; Riesgos y vulnerabilidad de la población” en *UAI Geografía de Primer grado, Bloque 1, 3 y 5*. México: Consejo Nacional de Fomento Educativo.

Secretaría de Medio Ambiente y Recursos Naturales, *Cambio Climático Ciencia, Evidencia y Acciones*, serie ¿Y el medio ambiente? México, 2009.

Fragmento: Documento elaborado por Mirjam Macchi, autora principal, con la colaboración de Gonzalo Oviedo, Sarah Gotheil, Katharine Cross, Agni Boedhihartono, Caterina Wolfangel y Matthew Howell. Versión resumida editada por Janet Fisher en https://www.iucn.org/es/noticias/noticias_por_fecha/2008_news_sp/abril_news_2008/?853/Los-pueblos-indigenas-y-tradicionales-y-el-cambio-climatico

Yañez, Diana y Rodríguez, Julio. “Stockholm - Green Capital”. *Conciencia Eco*, 19 de enero 2010. <http://www.concienciaeco.com/2010/01/19/estocolmo-capital-verde-europea-2010/> (Fecha de consulta: 18 de mayo de 2016).

Bibliografía sugerida:

Video Servicios profesionales. “Tepehuanos”. Ventana a mi comunidad. <http://es.slideshare.net/mobile/fumasocial/participacion-ciudadana-8017840> (Fecha de consulta: 1 de marzo de 2016).

Slide Share. “Participación ciudadana” (Mayo 2011). <http://es.slideshare.net/mobile/fumasocial/participacion-ciudadana-8017840> (Fecha de consulta: 20 marzo de 2016).



Imagen: © Shutterstock.com



EL ENCUENTRO, LA CONQUISTA DE MÉXICO Y LA COLONIA



PARA INICIAR

Inicia tu registro de proceso de aprendizaje reflexionando y describiendo por qué te interesa estudiar el tema y qué es lo que te gustaría aprender.



PRESENTACIÓN DEL TEMA

Cristóbal Colón, cuyo nombre y apellido significan el que lleva a Cristo y el que coloniza o repuebla un territorio. El nombre y apellido identifican la manera de ser de este explorador enigmático a quien se le ha hecho famoso en los libros de historia.³⁵ ¿Qué fue lo que sucedió hace más de quinientos años y un poco más en 1492?, ¿un descubrimiento o un encuentro? Tomar partido por uno u otro de estos conceptos tiene implicaciones, que el historiador Miguel León-Portilla se encargará de comentarnos en un artículo elaborado a propósito del V Centenario del Descubrimiento o Encuentro. ¿Tú qué opinas?

Años después de la llegada de Colón a América, de 1511 a 1519, diversas expediciones, ahora desde Cuba, plataforma de España para llegar a Yucatán, sentarán la base de la conquista de los pueblos mesoamericanos. ¿Cuál era la situación de Europa y en específico de España en ese tiempo, y cuál la de los pueblos mesoamericanos a la llegada de los españoles?, ¿qué aspectos fueron pieza clave para que se diera la conquista?, estas preguntas y otras más se intentarán responder a partir de los textos que te proponemos aquí, y de otros que te sugerimos revisar.

Trescientos años duró el periodo conocido como la Colonia (1521-1821), desde la caída de la ciudad de Tenochtitlán hasta la consumación de la Independencia. Es una época donde la evangelización y el mestizaje fueron dos de los elementos principales. Por otro lado, el establecimiento de nuevas formas de gobernar con un virrey a la cabeza, la economía a partir de la hacienda y el rancho como unidades de producción, la pugna entre peninsulares y criollos, y el surgimiento de las castas darán a la Nueva España una dimensión multicultural donde las relaciones fueron complejas.

³⁵ Tzvetan Todorov, *La conquista de América, la cuestión del otro* (México: Siglo XXI, 1987), 34. Dice, “[...] [Llamose, pues, por nombre Cristóbal, conviene a saber, Christum ferens, que quiere decir traedor o llevador de Cristo [...]] Tuvo por sobrenombre Colón, que quiere decir poblador de nuevo.”

En esta unidad abordaremos el tema de El Encuentro, la Conquista de México y la Colonia, tomando en cuenta lo siguiente:



PROPÓSITO GENERAL

Tomaremos posición argumentada sobre el Descubrimiento o Encuentro de América, la Conquista de México y el periodo de la Colonia, para después conocer el contexto, relacionar las causas, los procesos generados y las consecuencias, con la intención de valorar su importancia en la actualidad.

PROPÓSITOS ESPECÍFICOS

- Reconoceremos nuestras características, gustos y preferencias personales y las de otros a partir del diálogo con el tutor y con los textos, para definir “quién soy yo”, y “quiénes o son los otros” a partir de los referentes que vayamos construyendo.
- Identificaremos la diferencia entre descubrir y encontrarse a partir de ejemplos de la vida cotidiana, las narraciones que hemos escuchado, los eventos cívicos en los que participamos, para reunir argumentos a favor de un concepto o de otro.
- Opinaremos de manera argumentada sobre las relaciones causales, el proceso de conquista, las características de la Colonia y las consecuencias para el México de hoy.

