

INFORMACIÓN RELEVANTE MUERTES MATERNAS

Fuente: Dirección General de Epidemiología (DGE)

- La Razón de Mortalidad Materna (RMM) calculada es de 35.5 defunciones por cada 100 mil nacimientos estimados, representa una reducción de 11.3 puntos porcentuales respecto de lo registrado a la misma fecha del año pasado.
- Las principales causas de defunción son: Enfermedad hipertensiva, edema y proteinuria en el embarazo, parto y puerperio (27.6%), Hemorragia obstétrica (21.2%) y Aborto (6.8%).
- Los Estados que notifican mayor número de defunciones son: Estado de México (79), Chiapas (47), Puebla (32), Nuevo León y Veracruz (28).

Defunciones para la Razón de Mortalidad Materna (RMM)

Información hasta la semana epidemiológica 35 del 2016

Tabla 1. Situación actual

Año	Cierre definitivo DGIS		A la semana DGIS		A la semana DGE	
	Defunciones	RMM	Defunciones	RMM	Defunciones	RMM
2006	1166	50.9	772	50.1	771	50.0
2007	1097	48.1	720	46.9	738	48.1
2008	1119	49.2	726	47.4	705	46.1
2009	1207	53.3	735	48.2	762	50.0
2010	992	44.1	646	42.6	664	43.8
2011	971	43.0	679	44.7	708	46.6
2012	960	42.3	648	42.4	669	43.8
2013	861	38.2	595	39.2	633	41.7
2014	872	38.9	568	37.7	630	41.8
2015	***	***	***	***	600	40.1
2016	***	***	***	***	529	35.5

¹/A partir de la semana 45 del 2013, el denominador utilizado para el cálculo de la RMM, tiene como fuente el SINAC.

Tabla 2. Avance

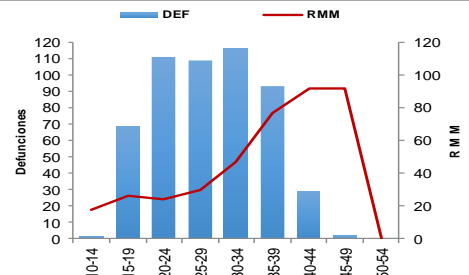
En la primera semana de septiembre del 2016 se registraron 529 defunciones, en tanto que para el mismo corte de 2015 se registraron 600 defunciones.

Lo descrito representa una disminución de 71 defunciones (11.8%) en el 2016 con respecto al 2015.

Tabla 3. Defunciones maternas y Razón de Muerte Materna por causa agrupada, 2016

Grupo ^	Total	RMM	%
Enf. Hipertensiva, edema y proteinuria en el embarazo, parto y puerperio	146	9.8	27.6
Hemorragia obstétrica	112	7.5	21.2
Aborto	36	2.4	6.8
Embolia obstétrica	31	2.1	5.9
Enf. del sistema respiratorio que complica el embarazo, parto y puerperio	29	1.9	5.5
Complicaciones en el embarazo, parto y puerperio	19	1.3	3.6
Sepsis puerperal y otras infecciones	14	0.9	2.6
Atención materna relacionada con el feto y con posibles problemas del parto	4	0.3	0.8
Muerte obstétrica no especificada	4	0.3	0.8
Causas indirectas infecciosas	25	1.7	4.7
Causas indirectas no infecciosas	97	6.5	18.3
Otras causas	9	0.6	1.7
Sin clasificar	3	0.2	0.6
Total general	529	35.5	100.0

Gráfica 1. Defunciones por grupo de edad México, 2016



La razón de mortalidad materna calculada es de 35.5 defunciones por cada 100 mil nacimientos estimados, lo que representa una reducción de 11.3% respecto de lo registrado a la misma fecha del año pasado. (Tabla 1)

Los grupos de edad con mayor RMM es el de 40 a 44 y de 45 a 49 años. (Gráfica 1)

Las principales causas de defunción son:

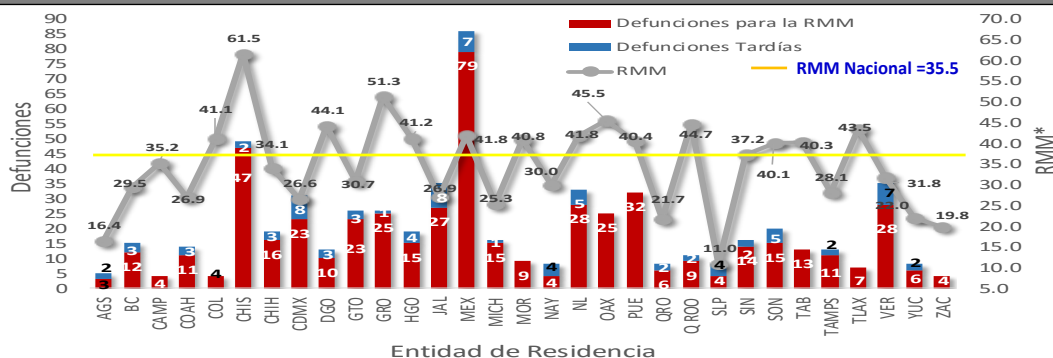
- Enfermedad hipertensiva, edema y proteinuria en el embarazo, el parto y el puerperio (27.6%)
 - Hemorragia obstétrica (21.2%)
 - Aborto (6.8%)
- (Tabla 3)

Las entidades con defunciones son: Edo de México, Chiapas, Puebla, Nuevo León y Veracruz. En conjunto suman el 40.5 % de las defunciones registradas. (Tabla 4)

Tabla 4. Entidades con mayor número de defunciones por institución, 2016

Entidad federativa SIN	Secret. de Salud	IMSS Ord	IMSS Pros	ISSSTE	Sin atención y Otras	PEMEX	SEDENA	Total	%
MEX	50	7	0	4	17	0	1	79	14.9
CHS	29	2	2	2	12	0	0	47	8.9
PUE	20	4	1	0	7	0	0	32	6.0
NL	6	6	0	0	16	0	0	28	5.3
VER	16	0	0	0	11	1	0	28	5.3
JAL	6	9	0	0	12	0	0	27	5.1
GRO	16	1	0	1	7	0	0	25	4.7
OAX	13	0	0	1	11	0	0	25	4.7
CDMX	8	4	0	5	6	0	0	23	4.3
GTO	15	5	0	0	3	0	0	23	4.3
Otros	91	48	0	7	46	0	0	192	36.3
Total	270	86	3	20	148	1	1	529	100.0

Gráfica 2. Mortalidad Materna por Entidad de Residencia y RMM 2016



Las entidades federativas que presentan una RMM mayor a la nacional son: Chiapas, Colima, Durango, Guerrero, Hidalgo, Edo. De México, Morelos, Nuevo León, Oaxaca, Puebla, Quintana Roo, Sinaloa, Sonora, Tabasco y Tlaxcala. (Gráfica 2)

La oportunidad en promedio presenta 5.7 días en la notificación. (Gráfica 3)

Al comparar la RMM actual con el promedio de los diez años previos, los Estados que reportan incremento son: Nuevo León, Colima, Sinaloa, Tlaxcala, Sonora, Morelos y Edo. De México (Tabla 5)

NOTAS ACLARATORIAS

La Razón de Mortalidad Materna (RMM) se calcula por 100 mil nacimientos estimados.

Las causas básicas son clasificadas por la DGAE, no son definitivas y están sujetas a rectificación.

La oportunidad en la notificación se estima con el número de defunciones notificadas en las primeras 24 horas de ocurrida la defunción.

1/ Con base en los acuerdos establecidos en la segunda reunión ordinaria del Comité Técnico Especializado Sectorial en Salud, a partir de la semana 45 del 2013, el denominador para el cálculo de la RMM se basa en los registros y proyecciones del Subsistema de Información sobre Nacimientos (SINAC).

* En el presente análisis no se incluyeron las MM Tardías, por lo cual el número registrado en algunas entidades federativas puede ser menor al número reportado en las primeras semanas del presente año.

Gráfica 3. Promedio de retraso en la notificación por entidad federativa, 2016

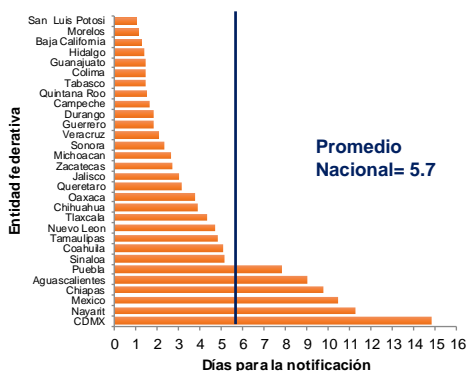


Tabla 5. Diferencia de la RMM 2016, con relación al promedio 2006-2015

Entidad	Incremento	Entidad	Reducción
Nuevo León	18.6	Yucatán	-18.2
Colima	16.0	Zacatecas	-18.2
Sinaloa	6.4	Oaxaca	-18.9
Tlaxcala	5.6	Michoacán	-20.5
Sonora	4.0	Ciudad de México	-20.8
Morelos	1.2	Veracruz	-21.9
México	0.7	Chihuahua	-23.8
		Guerrero	-24.1
		San Luis Potosí	-27.8
		Baja California Sur	-36.6

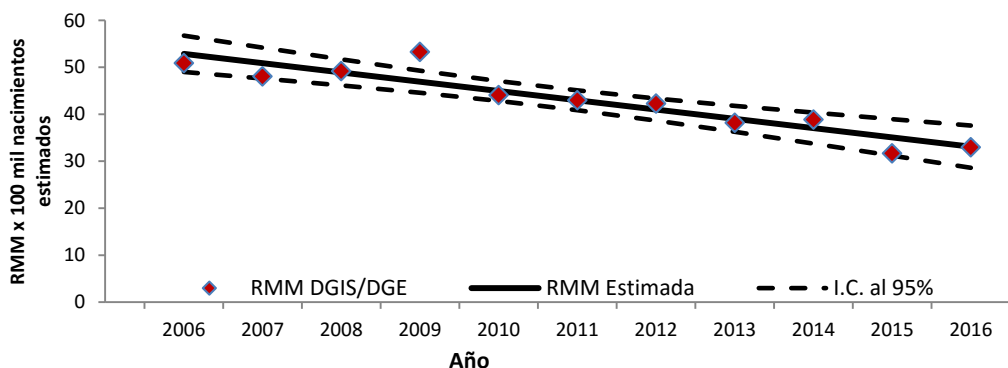
Tabla 6. Proporción de defunciones por ocurrencia identificadas por BIRMM, 2016

Entidad federativa	Defunciones por método BIRMM	Defunciones totales	% BIRMM
AGS	0	3	0.0
BC	0	10	0.0
BCS	0	0	-
CAMP	1	4	25.0
COAH	3	12	25.0
COL	0	1	0.0
CHIS	5	43	11.6
CHIH	2	15	13.3
CDMX	6	48	12.5
DGO	1	8	12.5
GTO	2	24	8.3
GRO	3	23	13.0
HGO	1	14	7.1
JAL	10	30	33.3
MEX	1	62	1.6
MICH	1	16	6.3
MOR	0	8	0.0
NAY	1	5	20.0
NL	1	30	3.3
OAX	2	24	8.3
PUE	3	31	9.7
QRO	1	5	20.0
Q ROO	5	8	62.5
SLP	0	4	0.0
SIN	1	13	7.7
SON	2	15	13.3
TAB	2	17	11.8
TAMPS	5	12	41.7
TLAX	3	6	50.0
VER	2	26	7.7
YUC	0	7	0.0
ZAC	1	5	20.0
Nacional	65	529	12.3

Tabla 7. Defunciones por institución a la misma semana, 2006-2016

Institución	Años												% de notificaciones por la misma institución en 2016	Notificación oportuna*		Identificadas por método BIRMM	
	2006	2007	2008	2009	2010	2011	2012	2013	2014	2015	2016	2016		%	2016	%	
SSA	336	352	362	389	341	325	311	312	317	283	270	98.1	220	815	30	11.1	
IMSS-Ord	18	117	125	128	103	103	96	108	103	96	86	87.2	52	60.5	12	14.0	
Privada	57	81	47	69	50	50	66	39	50	67	35	31.4	17	48.6	3	8.6	
Otras	21	7	11	18	7	33	26	22	31	30	26	92.3	17	65.4	2	7.7	
ISSSTE	11	14	12	16	17	14	16	15	12	6	20	90.0	11	55.0	3	15.0	
IMSS-Op	20	35	30	16	16	7	7	7	6	5	3	33.3	3	100.0	0	0.0	
PEMEX	0	0	1	3	0	3	0	0	0	0	1	100.0	1	100.0	0	0.0	
SEDENA	1	2	4	1	2	1	0	0	2	2	1	100.0	0	0.0	1	-	
SEMAR	1	0	0	1	1	0	0	0	0	0	2	100.0	1	50.0	0	0.0	
Sin atención en institución	182	120	98	97	108	153	122	107	109	111	85	0.0	38	44.7	14	16.5	
TOTAL	747	728	690	738	645	689	644	610	630	600	529	75.2	360	68.1	65	12.3	

Gráfica 4. Razón de mortalidad materna por 100 mil nacimientos estimados (media, IC95%). México 2006-2016



Fuentes:

- DGIS/Salud/Bases de Mortalidad Materna 2006-2014
- SINAVE/DGE/Salud/Sistema de Notificación Inmediata de MM 2015 y 2016

Fuentes:

- SINAVE/DGE/Salud/Sistema de Notificación Inmediata de Muertes Maternas/Información al 05 de septiembre de ambos años.
- DGIS/Salud/SINAC/Nacimientos 2011-2016.
- DGIS/Salud/Bases y Estadísticas de Mortalidad Materna 2006-2014.