

INFORMACIÓN RELEVANTE MUERTES MATERNAS

Fuente: Dirección General de Epidemiología (DGE)

- La Razón de Mortalidad Materna (RMM) calculada es de 39.4 defunciones por cada 100 mil nacimientos estimados, representa una reducción de 1.6 puntos porcentuales respecto de lo registrado a la misma fecha del año pasado.
- Las principales causas de defunción son: Hemorragia obstétrica (19.5%), Enfermedad hipertensiva, edema y proteinuria en el embarazo, parto y puerperio (19.2%) y Enfermedad del sistema respiratorio que complica el embarazo, el parto y el puerperio (9.8%).
- Los Estados que notifican mayor número de defunciones son: Estado de México (103), Chiapas y Veracruz (69), Distrito Federal (57) y Jalisco (53).

Información hasta la semana epidemiológica 51 del 2014

Situación actual

Año	Cierre definitivo DGIS		A la semana DGIS		A la semana DGE	
	Defunciones	RMM	Defunciones	RMM	Defunciones	RMM
2006	1166	50.9	1138	50.7	1098	48.9
2007	1097	48.1	1069	47.8	1085	48.5
2008	1119	49.2	1101	49.4	1048	47.0
2009	1207	53.3	1189	53.5	1233	55.5
2010	992	44.1	973	44.1	965	43.7
2011	971	43.0	948	42.8	953	43.1
2012	960	42.3	930	41.8	940	42.2
2013	861	37.8	841	37.6	894	40.0
2014	-	-	-	-	885	39.4

¹A partir de la semana 45 (2013) el denominador utilizado para el cálculo de la RMM, tiene como fuente el CENSA.

Tabla 2. Avance

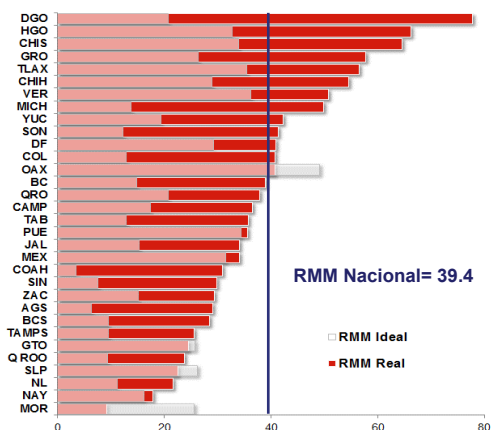
Al corte del mes de diciembre de 2013 ocurrieron 844 defunciones, en tanto que para el mismo corte de 2014 se registró la ocurrencia de 835 defunciones.

Lo descrito representa un decremento de 9 defunciones (1.1%) en el 2014 con respecto al 2013.

Tabla 3. Entidades con mayor número de defunciones por institución, 2014

Nombre de la Entidad	Secret. de Salud	IMSS Ord	IMSS Op	ISSSTE	Sin atención y Otras	Total	%
MEX	60	16	0	1	26	103	12
CHIS	37	13	1	1	17	69	8
VER	31	12	1	3	22	69	8
DF	33	6	0	4	14	57	6
JAL	8	9	0	0	36	53	6
MICH	28	5	0	1	16	50	6
PUE	27	4	1	0	12	44	5
GRO	16	1	0	1	22	40	5
CHIH	13	6	0	1	17	37	4
HGO	21	9	0	1	5	36	4
Otros	178	65	4	7	71	325	37
Extranjera	2	0	0	0	0	2	0
Total	454	146	7	20	258	885	100

Gráfica 2. Mortalidad Materna por entidad federativa 2014 y RMM Ideal para el cumplimiento de la Meta del Milenio 2015



Gráfica 1. Defunciones por grupo de edad México, 2014

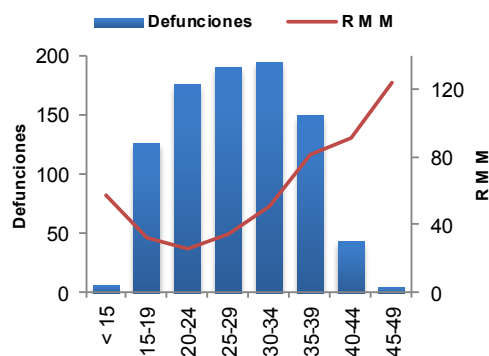


Tabla 4. Defunciones maternas y Razón de Muerte Materna por causa básica, 2014

Grupo ^A	Total	RMM	%
Hemorragia obstétrica	173	7.7	19.5
Enf. Hipertensiva, edema y proteinuria en el embarazo, parto y puerperio	170	7.6	19.2
Enfermedad del sistema respiratorio que complica el embarazo, el parto y el puerperio	87	3.9	9.8
Aborto	70	3.1	7.9
Embolia obstétrica	44	2.0	5.0
Sepsis y otras infecciones puerperales	38	1.7	4.3
Otras complicaciones relacionadas con el embarazo, parto y puerperio	34	1.5	3.8
Enf. por VIH que complica el embarazo, parto y puerperio	7	0.3	0.8
Tuberculosis pulmonar	5	0.2	0.6
Causas maternas indirectas infecciosas	26	1.2	2.9
Causas maternas indirectas no infecciosas	212	9.4	24.0
Otras causas	19	0.8	2.1
Total general	885	39.4	100.0

La razón de mortalidad materna calculada es de 39.4 defunciones por cada 100 mil nacimientos estimados, lo que representa una reducción de -1.6% respecto de lo registrado a la misma fecha del año pasado. (Tabla 1)

El grupo de edad con mayor RMM es el de 45-49 años. (Gráfica 1)

Las entidades con mayor número de defunciones son: MEX, CHIS, VER, DF y JAL. En conjunto suman 39.7% de las defunciones registradas. (Tabla 3)

Las principales causas de defunción son:

- Hemorragia obstétrica (19.5%)
- Enf. Hipertensiva, edema y proteinuria en el embarazo, parto y puerperio (19.2%)
- Enfermedad del sistema respiratorio que complica el embarazo, el parto y el puerperio (9.8%)
- Aborto (7.9%)
- Embolia obstétrica (5%)

Sumados representan 61.5% de las defunciones. (Tabla 4)

Las Entidades que presentan una RMM mayor a la nacional son: DGO, HGO, CHIS, GRO, TLAX, CHIH, VER, MICH, YUC, SON, DF, COL y OAX. (Gráfica 2)

Morelos, en promedio, presenta 38 días de retraso en la notificación. (Gráfica 3)

Al comparar la RMM actual con el promedio de los siete años previos, los estados que reportan incremento son: Durango, Hidalgo, Colima, Tlaxcala, Sonora, Yucatán, Michoacán y Chiapas. (Tabla 5)

NOTAS ACLARATORIAS

Tabla 5 y gráfica 4.- La información que se compara es al cierre y al 31 de diciembre del 2012.

~RAMOS = Reproductive Age Mortality Survey. Incluye las causas básicas A41.9, G93.0-G93.9, I21.0-I22.9, I46.0-I51.9, I60.0-69.9, K72.0-K72.9, R57.0, R57.1, R57.9, R58.0 de la CIE-10; que pudieran ser clasificadas como muertes maternas al terminar la investigación realizada por DGIS.

El método RAMOS identifica la magnitud del subregistro y de la mala clasificación de muertes maternas mediante la revisión de todas las defunciones cuya causa pudiera generar la sospecha de una muerte materna; esta revisión se realiza de manera permanente a partir de los certificados de defunción independientemente del cierre del Sistema Estadístico Epidemiológico de Defunciones.

La Razón de Mortalidad Materna (RMM) se calcula por 100 mil nacimientos estimados.

*Las causas básicas son clasificadas por la DGAE, no son definitivas y están sujetas a rectificación.

*La oportunidad en la notificación se estima con el número de defunciones notificadas en las primeras 24 horas de ocurrida la defunción.

1/ Con base en los acuerdos establecidos en la segunda reunión ordinaria del Comité Técnico Especializado Sectorial en Salud, a partir de la semana 45 del 2013, el denominador para el cálculo de la RMM se basa en los registros y proyecciones del Subsistema de Información sobre Nacimientos (SINAC).

Gráfica 3. Promedio de retraso en la notificación por entidad federativa, 2014

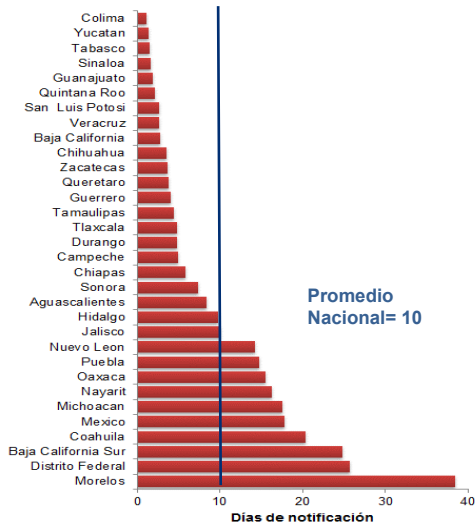


Tabla 6. Proporción de defunciones identificadas al aplicar método RAMOS, 2014

Nombre del estado	Defunciones por método RAMOS~	Defunciones totales	% RAMOS~
Aguascalientes	1	8	12.5
Baja California	0	23	0.0
Baja California S	0	4	0.0
Campeche	1	6	16.7
Coahuila	1	19	5.3
Colima	0	5	0.0
Chiapas	7	69	10.1
Chihuahua	3	37	8.1
Distrito Federal	9	57	15.8
Durango	6	29	20.7
Guanajuato	2	30	6.7
Guerrero	5	40	12.5
Hidalgo	3	36	8.3
Jalisco	10	53	18.9
México	22	103	21.4
Michoacán	9	50	18.0
Morelos	0	3	0.0
Nayarit	2	4	50.0
Nuevo León	2	17	11.8
Oaxaca	3	32	9.4
Puebla	4	44	9.1
Querétaro	4	16	25.0
Quintana Roo	0	7	0.0
San Luis Potosí	2	12	16.7
Sinaloa	0	15	0.0
Sonora	3	20	15.0
Tabasco	2	18	11.1
Tamaulipas	5	15	33.3
Tlaxcala	4	16	25.0
Veracruz	6	69	8.7
Yucatán	3	17	17.6
Zacatecas	1	9	11.1
Extranjera	0	2	0.0
Nacional	120	885	13.6

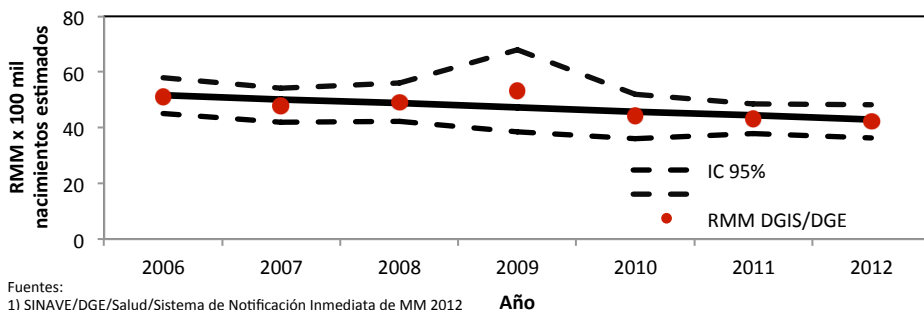
Tabla 5. Diferencia de la RMM 2014, con relación al promedio 2006-2013

Entidad	Incremento	Entidad	Reducción
Durango	27.5	Guanajuato	-11.6
Hidalgo	20.8	Baja California Sur	-11.8
Colima	15.6	Tamaulipas	-12.2
Tlaxcala	14.7	Campeche	-13.9
Sonora	4.1	San Luis Potosí	-18.3
Yucatán	1.9	Nayarit	-21.3
Michoacán	1.5	Guerrero	-23.1
Chiapas	1.5	Quintana Roo	-27.7
		Oaxaca	-28.7
		Morelos	-36.1

Tabla 7. Defunciones por institución a la misma semana, 2006-2014

Institución	Años									% de notificaciones por la misma institución en 2014		Notificación oportuna*		Identificadas por método RAMOS~	
	2006	2007	2008	2009	2010	2011	2012	2013	2014	2014	% oportunas	2014	%		
SSA	514	530	541	647	501	461	461	470	454	98.7	366	80.6	45	9.9	
IMSS-Ord	167	184	196	230	155	146	146	159	146	84.2	92	63.0	24	16.4	
Privada	87	120	79	113	79	70	87	56	63	31.7	31	49.2	13	20.6	
Otras	41	13	16	29	17	43	36	35	41	80.5	26	63.4	5	12.2	
ISSSTE	22	19	18	27	29	17	24	21	20	25.0	13	65.0	3	15.0	
IMSS-Op	27	51	39	24	23	8	9	7	7	57.1	5	71.4	0	0.0	
PEMEX	0	0	2	3	0	3	0	0	0	-	0	-	0	-	
SEDENA	1	2	5	4	4	3	0	1	4	0.0	4	100.0	1	25.0	
SEMAR	2	0	0	1	2	0	1	0	2	0.0	2	100.0	0	0.0	
Sin atención															
en institución	237	166	152	155	157	202	176	145	148	0.0	76	51.4	29	19.6	
TOTAL	1098	1085	1048	1233	967	953	940	894	885	71.2	615	69.5	120	13.6	

Gráfica 4. Razón de mortalidad materna por 100 mil nacimientos estimados (media, IC95%). México 2006-2012



Fuentes:
1) SINAVE/DGE/Salud/Sistema de Notificación Inmediata de MM 2012
2) DGIS/Salud/Bases de Mortalidad Materna 2006-2011

Fuentes:
1) SINAVE/DGE/Salud/Sistema de Notificación Inmediata de Muertes Maternas/Información al 22 de diciembre de ambos años.
2) DGIS/Salud/SINAC/Nacimientos 2011-2014.
3) DGIS/Salud/Bases y Estadísticas de Mortalidad Materna 2006-2012.