

## INFORMACIÓN RELEVANTE MUERTES MATERNAS

FUENTE: DIRECCIÓN GENERAL DE EPIDEMIOLOGÍA (DGE)

- La Razón de Mortalidad Materna (RMM) calculada es de 39.1 defunciones por cada 100 mil nacimientos estimados, representa una reducción de 3 puntos porcentuales respecto de lo registrado a la misma fecha del año pasado.
- Las principales causas de defunción son: Hemorragia obstétrica (19.8%), Enfermedad hipertensiva, edema y proteinuria en el embarazo, parto y puerperio (19.4%) y Enfermedad del sistema respiratorio que complica el embarazo, el parto y el puerperio (10.3%).
- Los estados que notifican mayor número de defunciones son: Estado de México (99), Chiapas (66), Veracruz (63), así como el Distrito Federal y Jalisco (45).

Información hasta la semana epidemiológica 46 del 2014

La razón de mortalidad materna calculada es de 39.1 defunciones por cada 100 mil nacimientos estimados, lo que representa una reducción de -3% respecto de lo registrado a la misma fecha del año pasado. (Tabla 1)

El grupo de edad con mayor RMM es el de 45-49 años. (Gráfica 1)

Las entidades con mayor número de defunciones son: MEX, CHIS, VER, DF y JAL. En conjunto suman 40.1% de las defunciones registradas. (Tabla 3)

Las principales causas de defunción son:

- Hemorragia obstétrica (19.8%)
- Enf. Hipertensiva, edema y proteinuria en el embarazo, parto y puerperio (19.4%)
- Enfermedad del sistema respiratorio que complica el embarazo, el parto y el puerperio (10.3%)
- Sepsis y otras infecciones puerperales (4.5%)
- Emb. Ectópico roto (4.2%)

Sumados representan 58.3% de las defunciones. (Tabla 4)

Las Entidades que presentan una RMM mayor a la nacional son: DGO, CHIS, HGO, GRO, CHIH, VER, TLAX, MICH, QRO, YUC, SON, CAMP y OAX. (Gráfica 2)

**Situación actual**

Tabla 1. Situación actual

Año	Cierre definitivo DGIS		A la semana DGIS		A la semana DGE	
	Defunciones	RMM	Defunciones	RMM	Defunciones	RMM
2006	1166	50.9	1016	50.2	985	48.6
2007	1097	48.1	956	47.4	973	48.2
2008	1119	49.2	1003	49.9	967	48.1
2009	1207	53.3	1096	54.7	1133	56.5
2010	992	44.1	890	44.7	881	44.2
2011	971	43.0	855	42.8	877	43.9
2012	960	42.3	837	41.7	866	43.1
2013	-	-	-	-	813	40.3
2014	-	-	-	-	793	39.1

1/A partir de la semana 45 (2013) el denominador utilizado para el cálculo de la RMM, tiene como fuente el SINAC.

Tabla 2. Avance

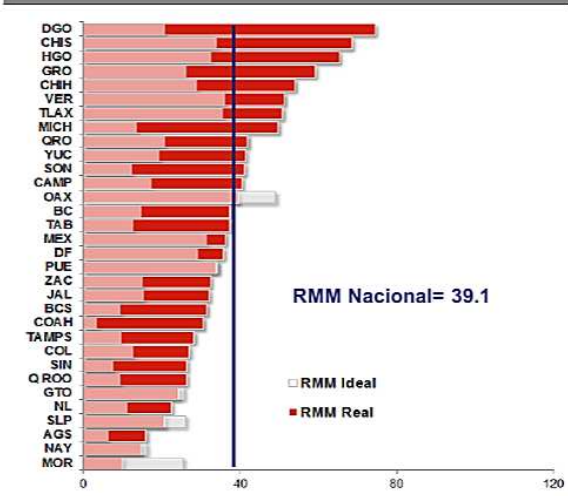
Al corte del mes de noviembre de 2013 ocurrieron 788 defunciones, en tanto que para el mismo corte de 2014 se registró la ocurrencia de 756 defunciones.

Lo descrito representa un decremento de 32 defunciones (4.1%) en el 2014 con respecto al 2013.

Tabla 3. Entidades con mayor número de defunciones por institución, 2014

Nombre de la Entidad	Secret. de Salud	IM SS Ord	IM SS Op	ISSSTE	Sin atención y Otras	Total	%
MEX	57	6	0	1	25	99	12
CHIS	36	3	1	1	5	66	8
VER	28	2	1	3	9	63	8
DF	29	5	0	3	8	45	6
JAL	7	8	0	0	30	45	6
MICH	26	4	0	1	14	45	6
PUE	24	3	1	0	10	38	5
GRO	14	1	0	1	21	37	5
CHIH	12	5	0	1	5	33	4
HGO	18	8	0	1	5	32	4
Otros	160	57	3	6	62	288	36
Extranjera	2	0	0	0	0	2	0
<b>Total</b>	<b>413</b>	<b>132</b>	<b>6</b>	<b>18</b>	<b>224</b>	<b>793</b>	<b>100</b>

Gráfica 2. Mortalidad Materna por entidad federativa 2014 y RMM Ideal para el cumplimiento de la Meta del Milenio 2015



Gráfica 1. Defunciones por grupo de edad México, 2014

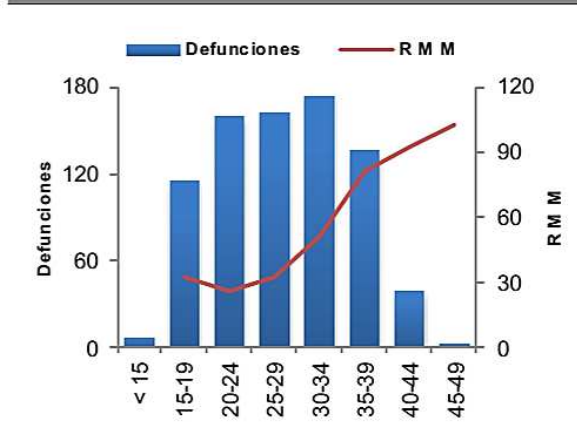


Tabla 4. Defunciones maternas y Razón de Muerte Materna por causa básica, 2014

Grupo ^	Total	RMM	%
Hemorragia obstétrica	157	7.7	19.8
Enf. Hipertensiva, edema y proteinuria en el embarazo, parto y puerperio	154	7.6	19.4
Enfermedad del sistema respiratorio que complica el embarazo, el parto y el puerperio	82	4.0	10.3
Sepsis y otras infecciones puerperales	36	1.8	4.5
Emb. Ectópico roto	33	1.6	4.2
Embolia obstétrica	33	1.6	4.2
Aborto	30	1.5	3.8
Otras complicaciones relacionadas con el embarazo, parto y puerperio	27	1.3	3.4
Enf. por VIH que complica el embarazo, parto y puerperio	5	0.2	0.6
Tuberculosis pulmonar	5	0.2	0.6
Embarazo molar	2	0.1	0.3
Causas maternas indirectas infecciosas	25	1.2	3.2
Causas maternas indirectas no infecciosas	182	9.0	23.0
Sin clasificar	6	0.3	0.8
Otras causas	16	0.8	2.0
<b>Total general</b>	<b>793</b>	<b>39.1</b>	<b>100.0</b>



Morelos, en promedio, presenta 38 días de retraso en la notificación. (Gráfica 3)

Al comparar la RMM actual con el promedio de los siete años previos, los estados que reportan incremento son: Durango, Hidalgo, Tlaxcala, Chiapas, Sonora, Querétaro, Colima, Michoacán y Yucatán. (Tabla 5)

## NOTAS ACLARATORIAS

Tabla 5 y gráfica 4.- La información que se compara es al cierre y al 31 de diciembre del 2012.

~RAMOS = Reproductive Age Mortality Survey. Incluye las causas básicas A41.9, G93.0-G93.9, I21.0-I22.9, I46.0-I51.9, I60.0-69.9, K72.0-K72.9, R57.0, R57.1, R57.9, R58.0 de la CIE-10; que pudieran ser clasificadas como muertes maternas al terminar la investigación realizada por DGIS.

El método RAMOS identifica la magnitud del subregistro y de la mala clasificación de muertes maternas mediante la revisión de todas las defunciones cuya causa pudiera generar la sospecha de una muerte materna; esta revisión se realiza de manera permanente a partir de los certificados de defunción independientemente del cierre del Sistema Estadístico Epidemiológico de Defunciones.

La Razón de Mortalidad Materna (RMM) se calcula por 100 mil nacimientos estimados.

\*Las causas básicas son clasificadas por la DGAE, no son definitivas y están sujetas a rectificación.

\*La oportunidad en la notificación se estima con el número de defunciones notificadas en las primeras 24 horas de ocurrida la defunción.

1/ Con base en los acuerdos establecidos en la segunda reunión ordinaria del Comité Técnico Especializado Sectorial en Salud, a partir de la semana 45 del 2013, el denominador para el cálculo de la RMM se basa en los registros y proyecciones del Subsistema de Información sobre Nacimientos (SINAC).

Fuentes:  
1) SINAVE/DGE/Salud/Sistema de Notificación Inmediata de Muertes Maternas/Información al 17 de noviembre de ambos años.  
2) DGIS/Salud/SINAC/Nacimientos 2011-2014.  
3) DGIS/Salud/Bases y Estadísticas de Mortalidad Materna 2006-2012.

Gráfica 3. Promedio de retraso en la notificación por entidad federativa, 2014



Tabla 5. Diferencia de la RMM 2014, con relación al promedio 2006-2013

Entidad	Incremento	Entidad	Reducción
Durango	24.1	Guanajuato	-11.7
Hidalgo	19.9	Puebla	-12.5
Tlaxcala	9.1	Distrito Federal	-13.7
Chiapas	5.4	Aguascalientes	-18.7
Sonora	4.0	San Luis Potosí	-20.0
Querétaro	4.0	Guerrero	-21.6
Colima	1.9	Nayarit	-24.3
Michoacán	1.4	Quintana Roo	-25.1
Yucatán	1.0	Oaxaca	-29.9
		Morelos	-35.1

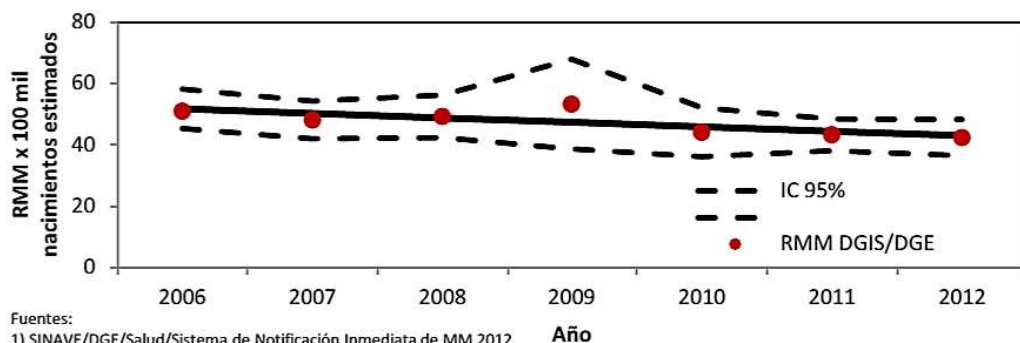
Tabla 6. Proporción de defunciones identificadas al aplicar método RAMOS, 2014

Nombre del estado	Defunciones por método RAMOS~	Defunciones totales	% RAMOS~
Aguascalientes	0	4	0.0
Baja California	0	20	0.0
Baja California S	0	4	0.0
Campeche	1	6	16.7
Coahuila	1	17	5.9
Colima	0	3	0.0
Chiapas	6	66	9.1
Chihuahua	2	33	6.1
Distrito Federal	6	45	13.3
Durango	5	25	20.0
Guanajuato	2	27	7.4
Guerrero	5	37	13.5
Hidalgo	1	32	3.1
Jalisco	9	45	20.0
México	21	99	21.2
Michoacán	6	45	13.3
Morelos	0	3	0.0
Nayarit	2	3	66.7
Nuevo León	2	16	12.5
Oaxaca	1	28	3.6
Puebla	4	38	10.5
Querétaro	4	16	25.0
Quintana Roo	0	7	0.0
San Luis Potosí	2	10	20.0
Sinaloa	0	12	0.0
Sonora	3	18	16.7
Tabasco	1	17	5.9
Tamaulipas	5	15	33.3
Tlaxcala	4	13	30.8
Veracruz	5	63	7.9
Yucatán	3	15	20.0
Zacatecas	1	9	11.1
Extranjera	0	2	0.0
<b>Nacional</b>	<b>102</b>	<b>793</b>	<b>12.9</b>

Tabla 7. Defunciones por institución a la misma semana, 2006-2014

Institución	Años										% de notificaciones por la misma institución en 2014	Notificación oportuna*		Identificadas por método RAMOS~	
	2006	2007	2008	2009	2010	2011	2012	2013	2014	2014		% oportunas	2014	%	
SSA	455	476	498	592	455	424	420	422	413	98.8	333	80.6	37	9.0	
IMSS-Ord	152	163	178	216	141	132	134	147	132	84.1	84	63.6	21	15.9	
Privada	79	109	72	104	75	68	83	49	55	32.7	26	47.3	11	20.0	
Otras	38	11	16	28	13	41	36	31	37	83.8	26	70.3	4	10.8	
ISSSTE	17	19	16	25	27	16	21	21	18	22.2	13	72.2	3	16.7	
IMSS-Op	25	44	38	19	22	8	7	7	6	50.0	4	66.7	0	0.0	
PEMEX	0	0	1	3	0	3	0	0	0	-	0	-	0	-	
SEDENA	1	2	5	4	3	3	0	0	3	0.0	3	100.0	1	33.3	
SEMAR	2	0	0	1	1	0	1	0	1	0.0	1	100.0	0	0.0	
Sin atención															
en institución	216	149	143	141	145	182	164	136	128	0.0	70	54.7	25	19.5	
<b>TOTAL</b>	<b>985</b>	<b>973</b>	<b>967</b>	<b>1133</b>	<b>882</b>	<b>877</b>	<b>866</b>	<b>813</b>	<b>793</b>	<b>72.0</b>	<b>560</b>	<b>70.6</b>	<b>102</b>	<b>12.9</b>	

Gráfica 4. Razón de mortalidad materna por 100 mil nacimientos estimados (media, IC95%). México 2006-2012



Fuentes:  
1) SINAVE/DGE/Salud/Sistema de Notificación Inmediata de MM 2012  
2) DGIS/Salud/Bases de Mortalidad Materna 2006-2011