

## INFORMACIÓN RELEVANTE MUERTES MATERNAS

FUENTE: DIRECCIÓN GENERAL DE EPIDEMIOLOGÍA (DGE)

- La Razón de Mortalidad Materna (RMM) calculada es de 39.0 defunciones por cada 100 mil nacimientos estimados, representa una reducción de 5.1 puntos porcentuales respecto de lo registrado a la misma fecha del año pasado.
- Las principales causas de defunción son: Hemorragia obstétrica (20.4%), Enf. hipertensiva, edema y proteinuria en el embarazo, parto y puerperio (19.2%) y Enfermedad del sistema respiratorio que complica el embarazo, el parto y el puerperio (11.2%).
- Los estados que notifican mayor número de defunciones son: Estado de México (93), Chiapas (60), Veracruz (53), Distrito Federal (39) y Michoacán (38).

Información hasta la semana epidemiológica 40 del 2014

La razón de mortalidad materna calculada es de 39 defunciones por cada 100 mil nacimientos estimados, lo que representa una reducción de -5.1% respecto de lo registrado a la misma fecha del año pasado. (Tabla 1)

El grupo de edad con mayor RMM es el de 45-49 años. (Gráfica 1)

Las entidades con mayor número de defunciones son: MEX, CHIS, VER, DF y MICH. En conjunto suman 41.2 % de las defunciones registradas. (Tabla 3)

Las principales causas de defunción son:

- Hemorragia obstétrica (20.4%)
- Enf. Hipertensiva, edema y proteinuria en el embarazo, parto y puerperio (19.2%)
- Enfermedad del sistema respiratorio que complica el embarazo, el parto y el puerperio (11.2%)
- Sepsis y otras infecciones puerperales (4.5%)
- Embolia obstétrica (4.4%)

Sumados representan 59.7% de las defunciones. (Tabla 4)

Las Entidades que presentan una RMM mayor a la nacional son: DGO, CHIS, HGO, GRO, CHIH, VER, MICH, TLAX, QRO, OAX, SON y MEX. (Gráfica 2)

**Situación actual**

Tabla 1. Situación actual

Año	Cierre definitivo DGIS		A la semana DGIS		A la semana DGE	
	Defunciones	RMM	Defunciones	RMM	Defunciones	RMM
2006	1166	50.9	885	50.2	867	49.2
2007	1097	48.1	814	46.4	837	47.7
2008	1119	49.2	857	49.0	826	47.2
2009	1207	53.3	899	51.6	936	53.7
2010	992	44.1	758	43.8	776	44.8
2011	971	43.0	755	43.5	786	45.3
2012	960	42.3	739	42.3	769	44.1
2013	-	-	-	-	720	41.1
2014	-	-	-	-	687	39.0

1/A partir de la semana 45 (2013) el denominador utilizado para el cálculo de la RMM, tiene como fuente el SINAC.

Tabla 2. Avance

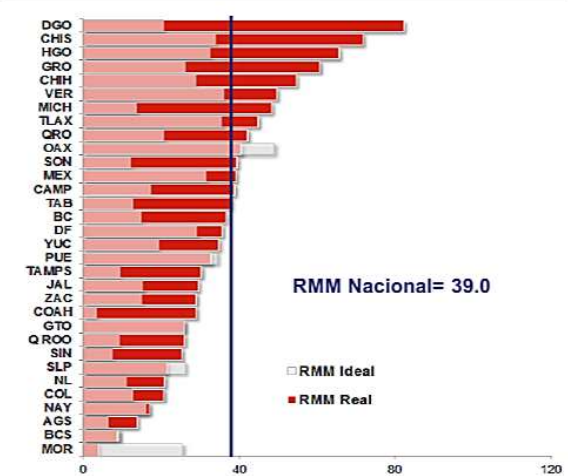
Al corte del mes de octubre de 2013 ocurrieron 720 defunciones, en tanto que para el mismo corte de 2014 se registró la ocurrencia de 687 defunciones.

Lo descrito representa un decremento de 33 defunciones (4.6%) en el 2014 con respecto al 2013.

Tabla 3. Entidades con mayor número de defunciones por institución, 2014

Nombre de la Entidad	Secret. de Salud	IMSS Ord	IMSS Op	ISSSTE	Sin atención y Otras	Total	%
MEX	56	14	0	1	22	93	14
CHIS	33	12	1	0	14	60	9
VER	22	10	1	3	17	53	8
DF	25	5	0	1	8	39	6
MICH	23	3	0	1	11	38	6
JAL	5	5	0	0	26	36	5
GRO	13	1	0	1	18	33	5
PUE	21	2	1	0	8	32	5
CHIH	10	4	0	1	14	29	4
HGO	15	8	0	1	4	28	4
Otros	137	45	2	6	54	244	36
Extranjera	2	0	0	0	0	2	0
<b>Total</b>	<b>362</b>	<b>109</b>	<b>5</b>	<b>15</b>	<b>196</b>	<b>687</b>	<b>100</b>

Gráfica 2. Mortalidad Materna por entidad federativa 2014 y RMM Ideal para el cumplimiento de la Meta del Milenio 2015



Gráfica 1. Defunciones por grupo de edad México, 2014

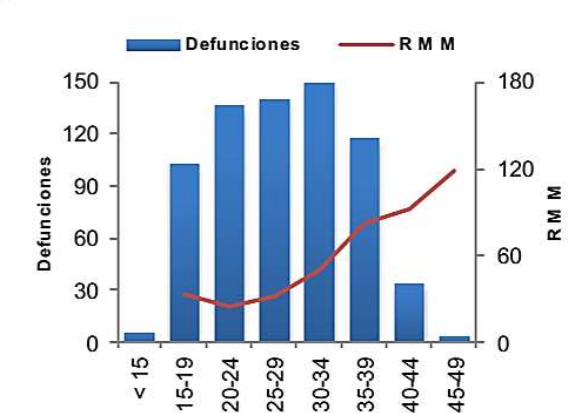


Tabla 4. Defunciones maternas y Razón de Muerte Materna por causa básica, 2014

Grupo ^	Total	RMM	%
Hemorragia obstétrica	140	7.9	20.4
Enf. Hipertensiva, edema y proteinuria en el embarazo, parto y puerperio	132	7.5	19.2
Enfermedad del sistema respiratorio que complica el embarazo, el parto y el puerperio	77	4.4	11.2
Sepsis y otras infecciones puerperales	31	1.8	4.5
Embolia obstétrica	30	1.7	4.4
Aborto	25	1.4	3.6
Emb. Ectópico roto	25	1.4	3.6
Otras complicaciones relacionadas con el embarazo, parto y puerperio	21	1.2	3.1
Enf. por VIH que complica el embarazo, parto y puerperio	5	0.3	0.7
Tuberculosis pulmonar	5	0.3	0.7
Embarazo molar	2	0.1	0.3
Causas maternas indirectas infecciosas	21	1.2	3.1
Causas maternas indirectas no infecciosas	157	8.9	22.9
Sin clasificar	3	0.2	0.4
Otras causas	13	0.7	1.9
<b>Total general</b>	<b>687</b>	<b>39.0</b>	<b>100.0</b>



Morelos, en promedio, presenta 57 días de retraso en la notificación. (Gráfica 3)

Al comparar la RMM actual con el promedio de los siete años previos, los estados que reportan incremento son: Durango, Hidalgo, Chiapas, Querétaro, Tlaxcala, Sonora y Michoacán. (Tabla 5)

## NOTAS ACLARATORIAS

Tabla 5 y gráfica 4.- La información que se compara es al cierre y al 31 de diciembre del 2012.

~RAMOS = Reproductive Age Mortality Survey. Incluye las causas básicas A41.9, G93.0-G93.9, I21.0-I22.9, I46.0-I51.9, I60.0-69.9, K72.0-K72.9, R57.0, R57.1, R57.9, R58.0 de la CIE-10; que pudieran ser clasificadas como muertes maternas al terminar la investigación realizada por DGIS.

El método RAMOS identifica la magnitud del subregistro y de la mala clasificación de muertes maternas mediante la revisión de todas las defunciones cuya causa pudiera generar la sospecha de una muerte materna; esta revisión se realiza de manera permanente a partir de los certificados de defunción independientemente del cierre del Sistema Estadístico Epidemiológico de Defunciones.

La Razón de Mortalidad Materna (RMM) se calcula por 100 mil nacimientos estimados.

\*Las causas básicas son clasificadas por la DGAE, no son definitivas y están sujetas a rectificación.

\*La oportunidad en la notificación se estima con el número de defunciones notificadas en las primeras 24 horas de ocurrida la defunción.

1/ Con base en los acuerdos establecidos en la segunda reunión ordinaria del Comité Técnico Especializado Sectorial en Salud, a partir de la semana 45 del 2013, el denominador para el cálculo de la RMM se basa en los registros y proyecciones del Subsistema de Información sobre Nacimientos (SINAC).

Fuentes:

1) SINAVE/DGE/Salud/Sistema de Notificación Inmediata de Muertes Maternas/Información al 6 de octubre de ambos años.

2) DGIS/Salud/SINAC/Nacimientos 2011-2014.

3) DGIS/Salud/Bases y Estadísticas de Mortalidad Materna 2006-2012.

Gráfica 3. Promedio de retraso en la notificación por entidad federativa, 2014

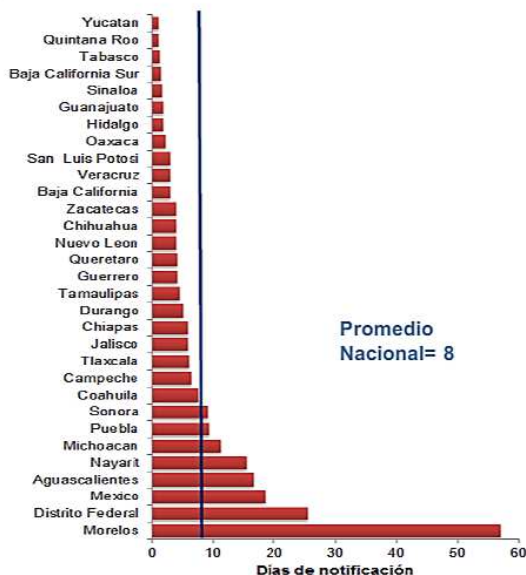


Tabla 5. Diferencia de la RMM 2014, con relación al promedio 2006-2013

Entidad	Incremento	Entidad	Reducción
Durango	31.8	Puebla	-13.6
Hidalgo	20.3	Distrito Federal	-13.9
Chiapas	8.5	San Luis Potosí	-19.3
Querétaro	4.3	Guerrero	-20.1
Tlaxcala	3.2	Agascalientes	-21.0
Sonora	2.3	Nayarit	-22.1
Michoacán	0.0	Quintana Roo	-25.5
		Oaxaca	-28.9
		Baja California Sur	-31.2
		Morelos	-41.4

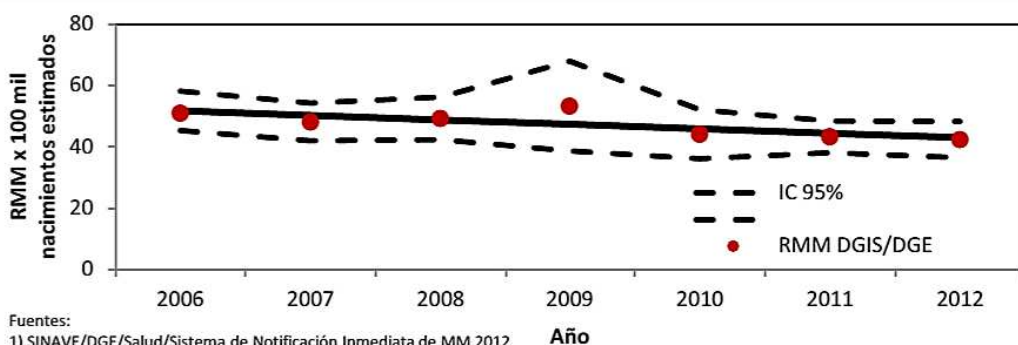
Tabla 6. Proporción de defunciones identificadas al aplicar método RAMOS, 2014

Nombre del estado	Defunciones por método RAMOS~	Defunciones totales	% RAMOS~
Agascalientes	0	3	0.0
Baja California	1	17	5.9
Baja California S	0	1	0.0
Campeche	1	5	20.0
Coahuila	0	14	0.0
Colima	0	2	0.0
Chiapas	6	60	10.0
Chihuahua	1	29	3.4
Distrito Federal	6	39	15.4
Durango	5	24	20.8
Guanajuato	2	25	8.0
Guerrero	5	33	15.2
Hidalgo	1	28	3.6
Jalisco	7	36	19.4
México	20	93	21.5
Michoacán	5	38	13.2
Morelos	0	1	0.0
Nayarit	2	3	66.7
Nuevo León	1	13	7.7
Oaxaca	1	25	4.0
Puebla	4	32	12.5
Querétaro	4	14	28.6
Quintana Roo	0	6	0.0
San Luis Potosí	2	9	22.2
Sinaloa	0	10	0.0
Sonora	3	15	20.0
Tabasco	1	15	6.7
Tamaulipas	5	14	35.7
Tlaxcala	3	10	30.0
Veracruz	5	53	9.4
Yucatán	2	11	18.2
Zacatecas	1	7	14.3
Extranjera	0	2	0.0
<b>Nacional</b>	<b>94</b>	<b>687</b>	<b>13.7</b>

Tabla 7. Defunciones por institución a la misma semana, 2006-2014

Institución	2006	2007	2008	2009	2010	2011	2012	2013	2014	% de notificaciones por la misma institución en 2014	Notificación oportuna*		Identificadas por método RAMOS~	
											2014	% oportunas	2014	%
SSA	391	409	433	486	405	372	370	372	362	98.9	290	80.1	36	9.9
IMSS-Ord	134	142	151	173	125	119	117	134	109	85.3	70	64.2	20	18.3
Privada	70	86	61	88	64	62	78	44	50	30.0	24	48.0	9	18.0
Otras	32	9	15	25	8	36	33	26	34	85.3	24	70.6	4	11.8
ISSSTE	15	16	13	23	24	15	19	17	15	26.7	12	80.0	3	20.0
IMSS-Op	22	39	33	16	20	7	7	7	5	40.0	3	60.0	0	0.0
PEMEX	0	0	1	3	0	3	0	0	0	-	0	-	0	-
SEDENA	1	2	5	2	3	3	0	0	2	0.0	2	100.0	1	50.0
SEMAR	2	0	0	1	1	0	0	0	0	-	0	-	0	-
Sin atención en institución	200	134	114	119	126	169	145	120	110	0.0	58	52.7	21	19.1
<b>TOTAL</b>	<b>867</b>	<b>837</b>	<b>826</b>	<b>936</b>	<b>776</b>	<b>786</b>	<b>769</b>	<b>720</b>	<b>687</b>	<b>72.6</b>	<b>483</b>	<b>70.3</b>	<b>94</b>	<b>13.7</b>

Gráfica 4. Razón de mortalidad materna por 100 mil nacimientos estimados (media, IC95%). México 2006-2012



Fuentes:

1) SINAVE/DGE/Salud/Sistema de Notificación Inmediata de MM 2012

2) DGIS/Salud/Bases de Mortalidad Materna 2006-2011