

## INFORMACIÓN RELEVANTE MUERTES MATERNAS

FUENTE: DIRECCIÓN GENERAL DE EPIDEMIOLOGÍA (DGE)

- La Razón de Mortalidad Materna (RMM) calculada es de 38.3 defunciones por cada 100 mil nacimientos estimados, representa una reducción de 6.7 puntos porcentuales respecto de lo registrado a la misma fecha del año pasado.
- Las principales causas de defunción son: Hemorragia obstétrica (20.0%), Enf. hipertensiva, edema y proteinuria en el embarazo, parto y puerperio (18.8%) y Enfermedad del sistema respiratorio que complica el embarazo, el parto y el puerperio (11.1%).
- Los estados que notifican mayor número de defunciones son: México (89), Chiapas (52), Veracruz (44), Distrito Federal (37) y Michoacán (36).

Información hasta la semana epidemiológica 37 del 2014

La razón de mortalidad materna calculada es de 38.3 defunciones por cada 100 mil nacimientos estimados, lo que representa una reducción de -6.7% respecto de lo registrado a la misma fecha del año pasado. (Tabla 1)

El grupo de edad con mayor RMM es el de 45-49 años. (Gráfica 1)

Las entidades con mayor número de defunciones son: MEX, CHIS, VER, DF y MICH. En conjunto suman 41.3 % de las defunciones registradas. (Tabla 3)

Las principales causas de defunción son:

- Hemorragia obstétrica (20%)
- Enf. Hipertensiva, edema y proteinuria en el embarazo, parto y puerperio (18.8%)
- Enfermedad del sistema respiratorio que complica el embarazo, el parto y el puerperio (11.1%)
- Sepsis y otras infecciones puerperales (5%)
- Embolia obstétrica (4.5%)

Sumados representan 59.3% de las defunciones. (Tabla 4)

Las Entidades que presentan una RMM mayor a la nacional son: DGO, HGO, CHIS, GRO, CHIH, MICH, VER, TLAX, SON, MEX y QRO. (Gráfica 2)

**Situación actual**

Tabla 1. Situación actual

Año	Cierre definitivo DGIS		A la semana DGIS		A la semana DGE	
	Defunciones	RMM	Defunciones	RMM	Defunciones	RMM
2006	1166	50.9	811	49.8	811	49.8
2007	1097	48.1	752	46.3	772	47.6
2008	1119	49.2	772	47.7	750	46.4
2009	1207	53.3	792	49.1	826	51.2
2010	992	44.1	693	43.3	712	44.4
2011	971	43.0	704	43.9	736	45.8
2012	960	42.3	686	42.5	709	43.9
2013	-	-	-	-	665	41.0
2014	-	-	-	-	624	38.3

<sup>1</sup>/A partir de la semana 45 (2013) el denominador utilizado para el cálculo de la RMM, tiene como fuente el SINAC.

Tabla 2. Avance

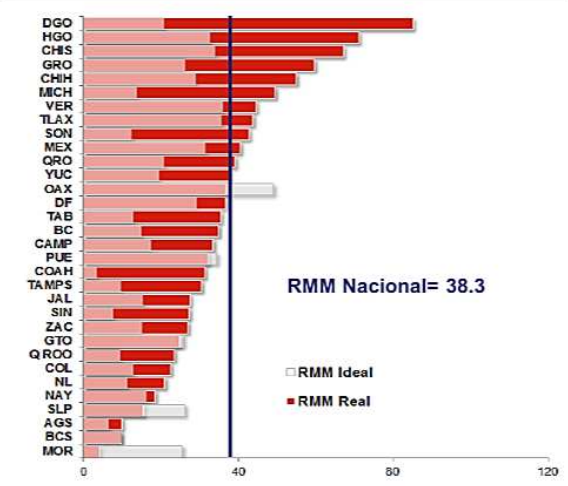
Al corte del mes de septiembre de 2013 ocurrieron 633 defunciones, en tanto que para el mismo corte de 2014 se registró la ocurrencia de 579 defunciones.

Lo descrito representa un decremento de 54 defunciones (8.5%) en el 2014 con respecto al 2013.

Tabla 3. Entidades con mayor número de defunciones por institución, 2014

Nombre de la Entidad	Secret. de Salud	IMSS Ord	IMSS Op	ISSSTE	Sin atención y Otras	Total	%
MEX	52	14	0	1	22	89	14
CHIS	28	11	1	0	12	52	8
VER	19	10	1	1	13	44	7
DF	24	5	0	1	7	37	6
MICH	21	3	0	1	11	36	6
JAL	5	5	0	0	21	31	5
GRO	12	0	0	1	17	30	5
PUE	18	2	1	0	8	29	5
HGO	15	8	0	1	4	28	4
CHIH	9	4	0	1	13	27	4
Otros	125	40	2	6	47	220	35
Extranjera	1	0	0	0	0	1	0
<b>Total</b>	<b>329</b>	<b>102</b>	<b>5</b>	<b>13</b>	<b>175</b>	<b>624</b>	<b>100</b>

Gráfica 2. Mortalidad Materna por entidad federativa 2014 y RMM Ideal para el cumplimiento de la Meta del Milenio 2015



Gráfica 1. Defunciones por grupo de edad México, 2014

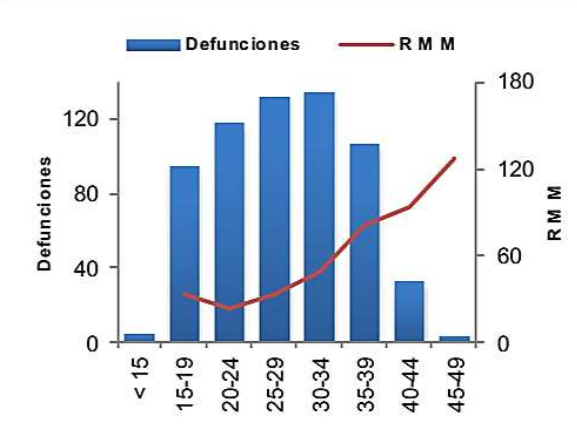


Tabla 4. Defunciones maternas y Razón de Muerte Materna por causa básica, 2014

Grupo ^	Total	RMM	%
Hemorragia obstétrica	125	7.7	20.0
Enf. Hipertensiva, edema y proteinuria en el embarazo, parto y puerperio	117	7.2	18.8
Enfermedad del sistema respiratorio que complica el embarazo, el parto y el puerperio	69	4.2	11.1
Sepsis y otras infecciones puerperales	31	1.9	5.0
Embolia obstétrica	28	1.7	4.5
Aborto	23	1.4	3.7
Emb. Ectópico roto	20	1.2	3.2
Otras complicaciones relacionadas con el embarazo, parto y puerperio	19	1.2	3.0
Enf. por VIH que complica el embarazo, parto y puerperio	5	0.3	0.8
Tuberculosis pulmonar	5	0.3	0.8
Embarazo molar	2	0.1	0.3
Causas maternas indirectas infecciosas	16	1.0	2.6
Causas maternas indirectas no infecciosas	146	9.0	23.4
Sin clasificar	8	0.5	1.3
Otras causas	10	0.6	1.6
<b>Total general</b>	<b>624</b>	<b>38.3</b>	<b>100.0</b>



Morelos, en promedio, presenta 57 días de retraso en la notificación. (Gráfica 3)

Al comparar la RMM actual con el promedio de los siete años previos, los estados que reportan incremento son: Durango, Hidalgo, Sonora, Chiapas, Tlaxcala, Querétaro, Michoacán y Coahuila. (Tabla 5)

## NOTAS ACLARATORIAS

Tabla 5 y gráfica 4.- La información que se compara es al cierre y al 31 de diciembre del 2012.

~RAMOS = Reproductive Age Mortality Survey. Incluye las causas básicas A41.9, G93.0-G93.9, I21.0-I22.9, I46.0-I51.9, I60.0-69.9, K72.0-K72.9, R57.0, R57.1, R57.9, R58.0 de la CIE-10; que pudieran ser clasificadas como muertes maternas al terminar la investigación realizada por DGIS.

El método RAMOS identifica la magnitud del subregistro y de la mala clasificación de muertes maternas mediante la revisión de todas las defunciones cuya causa pudiera generar la sospecha de una muerte materna; esta revisión se realiza de manera permanente a partir de los certificados de defunción independientemente del cierre del Sistema Estadístico Epidemiológico de Defunciones.

La Razón de Mortalidad Materna (RMM) se calcula por 100 mil nacimientos estimados.

\*Las causas básicas son clasificadas por la DGAE, no son definitivas y están sujetas a rectificación.

\*La oportunidad en la notificación se estima con el número de defunciones notificadas en las primeras 24 horas de ocurrida la defunción.

1/ Con base en los acuerdos establecidos en la segunda reunión ordinaria del Comité Técnico Especializado Sectorial en Salud, a partir de la semana 45 del 2013, el denominador para el cálculo de la RMM se basa en los registros y proyecciones del Subsistema de Información sobre Nacimientos (SINAC).

### Fuentes:

- 1) SINAVE/DGE/Salud/Sistema de Notificación Inmediata de Muertes Maternas/Información al 15 de septiembre de ambos años.
- 2) DGIS/Salud/SINAC/Nacimientos 2011-2014.
- 3) DGIS/Salud/Bases y Estadísticas de Mortalidad Materna 2006-2012.

Gráfica 3. Promedio de retraso en la notificación por entidad federativa, 2014

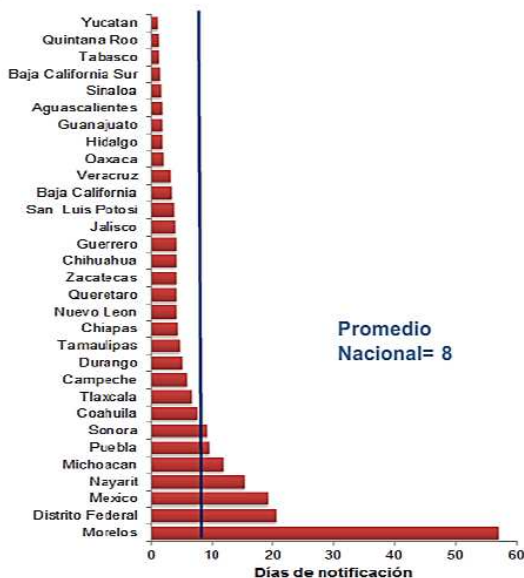


Tabla 5. Diferencia de la RMM 2014, con relación al promedio 2006-2013

Entidad	Incremento	Entidad	Reducción
Durango	34.8	Puebla	-14.3
Hidalgo	25.6	Campeche	-16.8
Sonora	5.5	Nayarit	-20.7
Chiapas	4.0	Guerrero	-21.2
Tlaxcala	2.0	Aguascalientes	-24.8
Querétaro	1.2	San Luis Potosí	-25.3
Michoacán	1.1	Quintana Roo	-28.1
Coahuila	0.0	Baja California Sur	-30.5
		Oaxaca	-32.6
		Morelos	-41.1

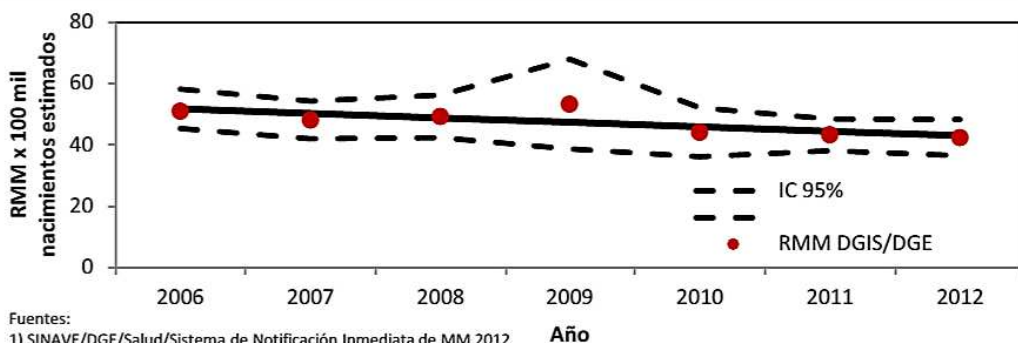
Tabla 6. Proporción de defunciones identificadas al aplicar método RAMOS, 2014

Nombre del estado	Defunciones por método RAMOS~	Defunciones totales	% RAMOS~
Aguascalientes	0	2	0.0
Baja California	1	15	6.7
Baja California S	0	1	0.0
Campeche	1	4	25.0
Coahuila	0	14	0.0
Colima	0	2	0.0
Chiapas	5	52	9.6
Chihuahua	1	27	3.7
Distrito Federal	5	37	13.5
Durango	5	23	21.7
Guanajuato	2	22	9.1
Guerrero	4	30	13.3
Hidalgo	1	28	3.6
Jalisco	6	31	19.4
México	19	89	21.3
Michoacán	5	36	13.9
Morelos	0	1	0.0
Nayarit	2	3	66.7
Nuevo León	1	12	8.3
Oaxaca	1	21	4.8
Puebla	4	29	13.8
Querétaro	2	12	16.7
Quintana Roo	0	5	0.0
San Luis Potosi	2	6	33.3
Sinaloa	0	10	0.0
Sonora	3	15	20.0
Tabasco	1	13	7.7
Tamaulipas	4	13	30.8
Tlaxcala	2	9	22.2
Veracruz	3	44	6.8
Yucatán	2	11	18.2
Zacatecas	1	6	16.7
Extranjera	0	1	0.0
<b>Nacional</b>	<b>83</b>	<b>624</b>	<b>13.3</b>

Tabla 7. Defunciones por institución a la misma semana, 2006-2014

Institución	2006	2007	2008	2009	2010	2011	2012	2013	2014	% de notificaciones por la misma institución en 2014	Notificación oportuna*		Identificadas por método RAMOS~	
											2014	% oportunas	2014	%
SSA	364	372	394	435	377	347	343	345	329	99.1	264	80.2	31	9.4
IMSS-Ord	126	129	136	143	112	109	107	118	102	84.3	65	63.7	18	17.6
Privada	66	83	52	79	60	56	72	43	46	28.3	23	50.0	8	17.4
Otras	22	8	13	21	7	35	31	24	32	84.4	22	68.8	4	12.5
ISSSTE	14	14	12	19	17	14	16	15	13	30.8	10	76.9	2	15.4
IMSS-Op	21	37	31	16	16	7	7	7	5	40.0	3	60.0	0	0.0
PEMEX	0	0	1	3	0	3	0	0	0	-	0	-	0	-
SEDENA	1	2	4	2	2	1	0	0	2	0.0	2	100.0	1	50.0
SEMAR	2	0	0	1	1	0	0	0	0	-	0	-	0	-
Sin atención														
en institución	195	127	107	107	120	164	133	113	95	0.0	49	51.6	19	20.0
<b>TOTAL</b>	<b>811</b>	<b>772</b>	<b>750</b>	<b>826</b>	<b>712</b>	<b>736</b>	<b>709</b>	<b>665</b>	<b>624</b>	<b>73.4</b>	<b>438</b>	<b>70.2</b>	<b>83</b>	<b>13.3</b>

Gráfica 4. Razón de mortalidad materna por 100 mil nacimientos estimados (media, IC95%). México 2006-2012



- Fuentes:
- 1) SINAVE/DGE/Salud/Sistema de Notificación Inmediata de MM 2012
  - 2) DGIS/Salud/Bases de Mortalidad Materna 2006-2011