

INFORMACIÓN RELEVANTE MUERTES MATERNAS

FUENTE: DIRECCIÓN GENERAL DE EPIDEMIOLOGÍA (DGE)

- La Razón de Mortalidad Materna (RMM) calculada es de 37.9 defunciones por cada 100 mil nacimientos estimados, representa una reducción de 3.8 puntos porcentuales respecto de lo registrado a la misma fecha del año pasado.
- Las principales causas de defunción son: Hemorragia obstétrica (20.2%), Enf. hipertensiva, edema y proteinuria en el embarazo, parto y puerperio (18.7%) y Enfermedad del sistema respiratorio que complica el embarazo, el parto y el puerperio (11.8%).
- Los estados que notifican mayor número de defunciones son: México (67), Chiapas (41), Veracruz (38), Distrito Federal (32) y Michoacán (30).

Información hasta la semana epidemiológica 32 del 2014

La razón de mortalidad materna calculada es de 37.9 defunciones por cada 100 mil nacimientos estimados, lo que representa una reducción de -3.8% respecto de lo registrado a la misma fecha del año pasado. (Tabla 1)

El grupo de edad con mayor RMM es el de 45-49 años. (Gráfica 1)

Las entidades con mayor número de defunciones son: MEX, CHIS, VER, D F y MICH. En conjunto suman 38.9 % de las defunciones registradas. (Tabla 3)

Las principales causas de defunción son:

- Hemorragia obstétrica (20.2%)
- Enf. Hipertensiva, edema y proteinuria en el embarazo, parto y puerperio (18.7%)
- Enfermedad del sistema respiratorio que complica el embarazo, el parto y el puerperio (11.8%)
- Sepsis y otras infecciones puerperales (5.2%)
- Embolia obstétrica (4.5%)

Sumados representan 60.4% de las defunciones. (Tabla 4)

Las Entidades que presentan una RMM mayor a la nacional son: DGO, HGO, GRO, CHIS, CHIH, TLAX, MICH, QRO, VER, YUC, SON y OAX (Gráfica 2)

Situación actual

Tabla 1. Situación actual

Año	Cierre definitivo DGIS		A la semana DGIS		A la semana DGE	
	Defunciones	RMM	Defunciones	RMM	Defunciones	RMM
2006	1166	50.9	692	49.1	699	49.6
2007	1097	48.1	659	46.9	681	48.5
2008	1119	49.2	669	47.8	648	46.3
2009	1207	53.3	661	47.4	703	50.4
2010	992	44.1	588	42.4	612	44.2
2011	971	43.0	620	44.7	656	47.2
2012	960	42.3	587	42.0	611	43.8
2013	-	-	-	-	553	39.4
2014	-	-	-	-	535	37.9

1/A partir de la semana 45 (2013) el denominador utilizado para el cálculo de la RMM, tiene como fuente el SINAC.

Tabla 2. Avance

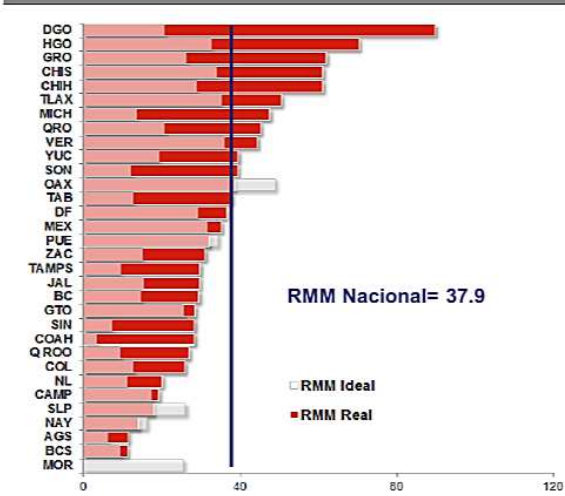
Al corte del mes de agosto de 2013 ocurrieron 544 defunciones, en tanto que para el mismo corte de 2014 se registró la ocurrencia de 517 defunciones.

Lo descrito representa un decremento de 27 defunciones (5.0%) en el 2014 con respecto al 2013.

Tabla 3. Entidades con mayor número de defunciones por institución, 2014

Nombre de la Entidad	Secret. de Salud	IMSS Ord	IMSS Op	ISSSTE	Sin atención y Otras	Total	%
MEX	44	8	0	1	14	67	13
CHIS	21	9	1	0	10	41	8
VER	17	8	1	1	11	38	7
D F	21	4	0	0	7	32	6
MICH	17	3	0	1	9	30	6
JAL	5	4	0	0	20	29	5
GRO	12	0	0	0	15	27	5
CHIH	9	3	0	1	13	26	5
PUE	15	2	1	0	7	25	5
HGO	14	7	0	0	3	24	4
Otros	112	37	2	5	39	195	38
Extranjera	1	0	0	0	0	1	0
Total	288	85	5	9	148	535	100

Gráfica 2. Mortalidad Materna por entidad federativa 2014 y RMM Ideal para el cumplimiento de la Meta del Milenio 2015



Gráfica 1. Defunciones por grupo de edad México, 2014

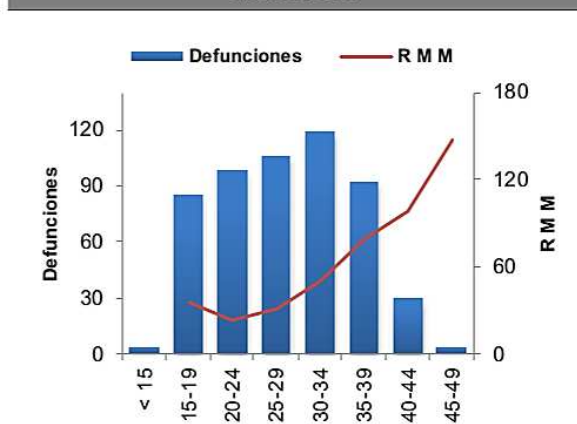


Tabla 4. Defunciones maternas y Razón de Muerte Materna por causa básica, 2014

Grupo ^A	Total	RMM	%
Hemorragia obstétrica	108	7.7	20.2
Enf. Hipertensiva, edema y proteinuria en el embarazo, parto y puerperio	100	7.1	18.7
Enfermedad del sistema respiratorio que complica el embarazo, el parto y el puerperio	63	4.5	11.8
Sepsis y otras infecciones puerperales	28	2.0	5.2
Embolia obstétrica	24	1.7	4.5
Aborto	20	1.4	3.7
Otras complicaciones relacionadas con el embarazo, parto y puerperio	18	1.3	3.4
Emb. Ectópico roto	13	0.9	2.4
Embarazo molar	1	0.1	0.2
Tuberculosis pulmonar	4	0.3	0.7
Enf. por VIH que complica el embarazo, parto y puerperio	3	0.2	0.6
Causas maternas indirectas no infecciosas	133	9.4	24.9
Causas maternas indirectas infecciosas	14	1.0	2.6
Sin clasificar	1	0.1	0.2
Otras causas	5	0.4	0.9
Total general	535	37.9	100.0

Nayarit, en promedio, presenta 19 días de retraso en la notificación. (Gráfica 3)

Al comparar la RMM actual con el promedio de los siete años previos, los estados que reportan incremento son: Durango, Hidalgo, Tlaxcala, Querétaro, Sonora y Colima. (Tabla 5)

NOTAS ACLARATORIAS

Tabla 5 y gráfica 4.- La información que se compara es al cierre y al 31 de diciembre del 2012.

~RAMOS = Reproductive Age Mortality Survey. Incluye las causas básicas A41.9, G93.0-G93.9, I21.0-I22.9, I46.0-I51.9, I60.0-69.9, K72.0-K72.9, R57.0, R57.1, R57.9, R58.0 de la CIE-10; que pudieran ser clasificadas como muertes maternas al terminar la investigación realizada por DGIS.

El método RAMOS identifica la magnitud del subregistro y de la mala clasificación de muertes maternas mediante la revisión de todas las defunciones cuya causa pudiera generar la sospecha de una muerte materna; esta revisión se realiza de manera permanente a partir de los certificados de defunción independientemente del cierre del Sistema Estadístico Epidemiológico de Defunciones.

La Razón de Mortalidad Materna (RMM) se calcula por 100 mil nacimientos estimados.

*Las causas básicas son clasificadas por la DGAE, no son definitivas y están sujetas a rectificación.

*La oportunidad en la notificación se estima con el número de defunciones notificadas en las primeras 24 horas de ocurrida la defunción.

1/ Con base en los acuerdos establecidos en la segunda reunión ordinaria del Comité Técnico Especializado Sectorial en Salud, a partir de la semana 45 del 2013, el denominador para el cálculo de la RMM se basa en los registros y proyecciones del Subsistema de Información sobre Nacimientos (SINAC).

Fuentes:

- 1) SINAVE/DGE/Salud/Sistema de Notificación Inmediata de Muertes Maternas/Información al 11 de agosto de ambos años.
- 2) DGIS/Salud/SINAC/Nacimientos 2011-2014.
- 3) DGIS/Salud/Bases y Estadísticas de Mortalidad Materna 2006-2012.

Gráfica 3. Promedio de retraso en la notificación por entidad federativa, 2014

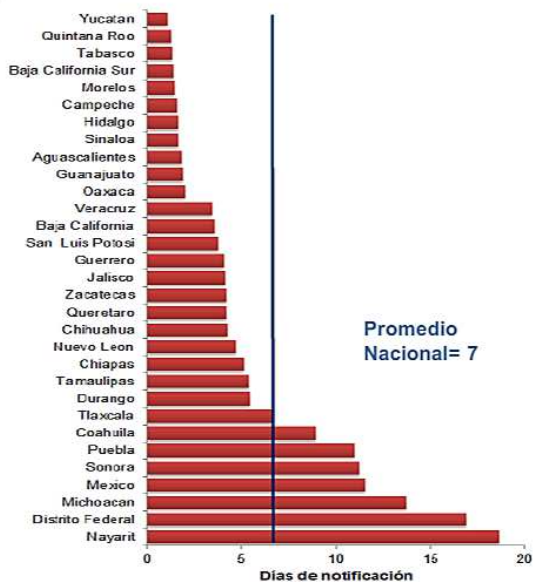


Tabla 5. Diferencia de la RMM 2014, con relación al promedio 2006-2013

Entidad	Incremento	Entidad	Reducción
Durango	39.5	Puebla	-14.4
Hidalgo	25.0	Guerrero	-18.7
Tlaxcala	8.9	San Luis Potosí	-22.9
Querétaro	7.3	Aguascalientes	-23.3
Sonora	2.3	Quintana Roo	-24.4
Colima	0.8	Nayarit	-25.0
		Baja California Sur	-29.0
		Oaxaca	-30.9
		Campeche	-31.0
		Morelos	-45.4

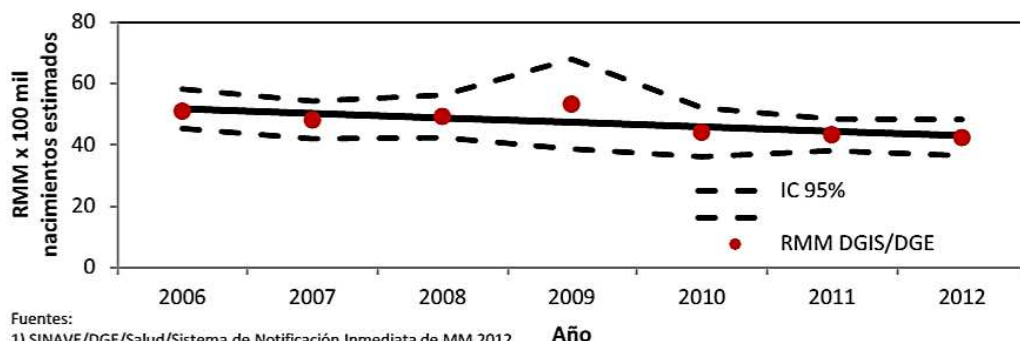
Tabla 6. Proporción de defunciones identificadas al aplicar método RAMOS, 2014

Nombre del estado	Defunciones por método RAMOS~	Defunciones totales	% RAMOS~
Aguascalientes	0	2	0.0
Baja California	0	11	0.0
Baja California Su	0	1	0.0
Campeche	1	2	50.0
Coahuila	0	11	0.0
Colima	0	2	0.0
Chiapas	5	41	12.2
Chihuahua	1	26	3.8
Distrito Federal	4	32	12.5
Durango	4	21	19.0
Guanajuato	2	22	9.1
Guerrero	3	27	11.1
Hidalgo	1	24	4.2
Jalisco	5	29	17.2
México	12	67	17.9
Michoacán	5	30	16.7
Morelos	0	0	0.0
Nayarit	1	2	50.0
Nuevo León	1	10	10.0
Oaxaca	1	19	5.3
Puebla	3	25	12.0
Querétaro	2	12	16.7
Quintana Roo	0	5	0.0
San Luis Potosí	2	6	33.3
Sinaloa	0	9	0.0
Sonora	2	12	16.7
Tabasco	1	12	8.3
Tamaulipas	3	11	27.3
Tlaxcala	2	9	22.2
Veracruz	3	38	7.9
Yucatán	1	10	10.0
Zacatecas	1	6	16.7
Extranjera	0	1	0.0
Nacional	66	535	12.3

Tabla 7. Defunciones por institución a la misma semana, 2006-2014

Institución	2006	2007	2008	2009	2010	2011	2012	2013	2014	% de notificaciones por la misma institución en 2014	Notificación oportuna* 2014	% oportunas	Identificadas por método RAMOS~ 2014	%
SSA	306	329	333	368	322	305	297	278	288	99.0	226	78.5	25	8.7
IMSS-Ord	113	109	122	123	99	99	89	103	85	87.1	55	64.7	16	18.8
Privada	51	75	45	66	49	48	63	35	40	22.5	20	50.0	5	12.5
Otras	18	6	11	18	7	33	24	19	29	82.8	19	65.5	4	13.8
ISSSTE	11	13	11	14	14	14	16	12	9	44.4	8	88.9	0	0.0
IMSS-Op	20	33	27	16	16	7	6	6	5	40.0	3	60.0	0	0.0
PEMEX	0	0	1	3	0	3	0	0	0	-	0	-	0	-
SEDENA	1	2	4	1	2	1	0	0	2	0.0	2	100.0	1	50.0
SEMAR	1	0	0	1	1	0	0	0	0	-	0	-	0	-
Sin atención														
en institución	178	114	94	93	102	146	116	100	77	0.0	37	48.1	15	19.5
TOTAL	699	681	648	703	612	656	611	553	535	74.8	370	69.2	66	12.3

Gráfica 4. Razón de mortalidad materna por 100 mil nacimientos estimados (media, IC95%). México 2006-2012



Fuentes:

- 1) SINAVE/DGE/Salud/Sistema de Notificación Inmediata de MM 2012
- 2) DGIS/Salud/Bases de Mortalidad Materna 2006-2011