

INFORMACIÓN RELEVANTE MUERTES MATERNAS

FUENTE: DIRECCIÓN GENERAL DE EPIDEMIOLOGÍA (DGE)

- La Razón de Mortalidad Materna (RMM) calculada es de 37.8 defunciones por cada 100 mil nacimientos estimados, representa una reducción de 5.5 puntos porcentuales respecto de lo registrado a la misma fecha del año pasado.
- Las principales causas de defunción son: Hemorragia obstétrica (19.7%), Enf. hipertensiva, edema y proteinuria en el embarazo, parto y puerperio (18.8%) y Enfermedad del sistema respiratorio que complica el embarazo, el parto y el puerperio (11.8%).
- Los estados que notifican mayor número de defunciones son: México (67), Chiapas (40), Veracruz (36), así como Distrito Federal y Michoacán (30).

Información hasta la semana epidemiológica 31 del 2014

La razón de mortalidad materna calculada es de 37.8 defunciones por cada 100 mil nacimientos estimados, lo que representa una reducción de -5.5% respecto de lo registrado a la misma fecha del año pasado. (Tabla 1)

El grupo de edad con mayor RMM es el de 45-49 años. (Gráfica 1)

Las entidades con mayor número de defunciones son: MEX, CHIS, VER, D F y MICH. En conjunto suman 39.3 % de las defunciones registradas. (Tabla 3)

Las principales causas de defunción son:

- Hemorragia obstétrica (19.7%)
 - Enf. Hipertensiva, edema y proteinuria en el embarazo, parto y puerperio (18.8%)
 - Enfermedad del sistema respiratorio que complica el embarazo, el parto y el puerperio (11.8%)
 - Sepsis y otras infecciones puerperales (5.2%)
 - Embolia obstétrica (4.4%)
- Sumados representan 60% de las defunciones. (Tabla 4)

Las Entidades que presentan una RMM mayor a la nacional son: DGO, HGO, CHIH, CHIS, GRO, TLAX, MICH, VER, QRO, YUC, SON y OAX. (Gráfica 2)

Situación actual

Tabla 1. Situación actual

Año	Cierre definitivo DGIS		A la semana DGIS		A la semana DGE	
	Defunciones	RMM	Defunciones	RMM	Defunciones	RMM
2006	1166	50.9	669	49.0	678	49.7
2007	1097	48.1	638	46.9	661	48.6
2008	1119	49.2	652	48.1	630	46.5
2009	1207	53.3	636	47.1	678	50.2
2010	992	44.1	572	42.6	594	44.2
2011	971	43.0	607	45.1	642	47.7
2012	960	42.3	564	41.7	589	43.5
2013	-	-	-	-	544	40.0
2014	-	-	-	-	517	37.8

¹/A partir de la semana 45 (2013) el denominador utilizado para el cálculo de la RMM, tiene como fuente el SINAC.

Tabla 2. Avance

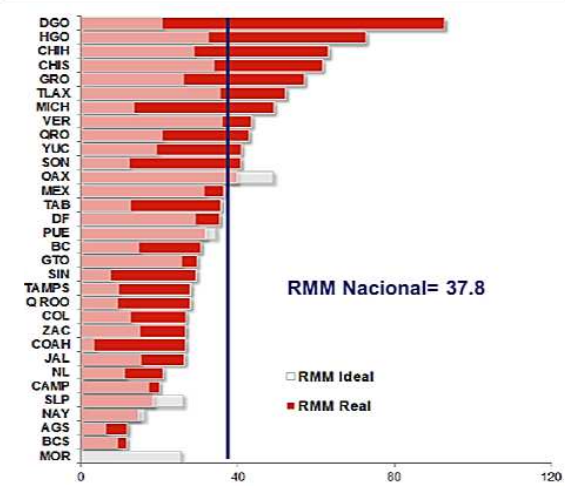
Al corte del mes de agosto de 2013 ocurrieron 544 defunciones, en tanto que para el mismo corte de 2014 se registró la ocurrencia de 517 defunciones.

Lo descrito representa un decremento de 27 defunciones (5.0%) en el 2014 con respecto al 2013.

Tabla 3. Entidades con mayor número de defunciones por institución, 2014

Nombre de la Entidad	Secret. de Salud	IM SS Ord	IM SS Op	ISSSTE	Sin atención y Otras	Total	%
MEX	44	8	0	1	14	67	13
CHIS	21	8	1	0	10	40	8
VER	16	7	1	1	11	36	7
D F	20	4	0	0	6	30	6
MICH	17	3	0	1	9	30	6
CHIH	9	3	0	1	13	26	5
JAL	5	3	0	0	17	25	5
GRO	12	0	0	0	12	24	5
HGO	14	7	0	0	3	24	5
PUE	14	2	1	0	7	24	5
Otros	10	36	2	5	37	90	37
Extranjera	1	0	0	0	0	1	0
Total	283	81	5	9	139	517	100

Gráfica 2. Mortalidad Materna por entidad federativa 2014 y RMM Ideal para el cumplimiento de la Meta del Milenio 2015



Gráfica 1. Defunciones por grupo de edad México, 2014

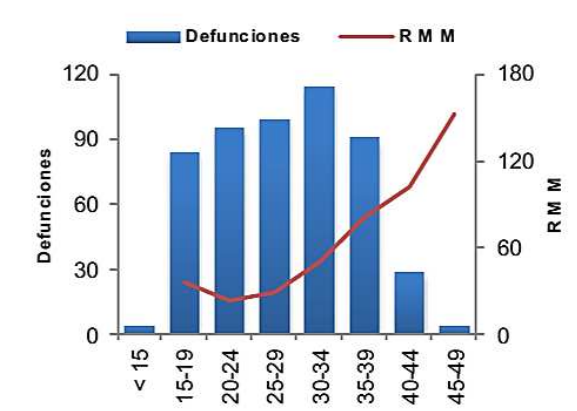


Tabla 4. Defunciones maternas y Razón de Muerte Materna por causa básica, 2014

Grupo ^	Total	RMM	%
Hemorragia obstétrica	102	7.5	19.7
Enf. Hipertensiva, edema y proteinuria en el embarazo, parto y puerperio	97	7.1	18.8
Enfermedad del sistema respiratorio que complica el embarazo, el parto y el puerperio	61	4.5	11.8
Sepsis y otras infecciones puerperales	27	2.0	5.2
Embolia obstétrica	23	1.7	4.4
Aborto	19	1.4	3.7
Otras complicaciones relacionadas con el embarazo, parto y puerperio	16	1.2	3.1
Emb. Ectópico roto	13	1.0	2.5
Embarazo molar	1	0.1	0.2
Enf. por VIH que complica el embarazo, parto y puerperio	3	0.2	0.6
Tuberculosis pulmonar	4	0.3	0.8
Causas maternas indirectas infecciosas	14	1.0	2.7
Causas maternas indirectas no infecciosas	132	9.7	25.5
Sin clasificar	1	0.1	0.2
Otras causas	4	0.3	0.8
Total general	517	37.8	100.0

Nayarit, en promedio, presenta 19 días de retraso en la notificación. (Gráfica 3)

Al comparar la RMM actual con el promedio de los siete años previos, los estados que reportan incremento son: Durango, Hidalgo, Tlaxcala, Querétaro, Sonora, Colima, Chihuahua, Michoacán y Yucatán. (Tabla 5)

NOTAS ACLARATORIAS

Tabla 5 y gráfica 4.- La información que se compara es al cierre y al 31 de diciembre del 2012.

~RAMOS = Reproductive Age Mortality Survey. Incluye las causas básicas A41.9, G93.0-G93.9, I21.0-I22.9, I46.0-I51.9, I60.0-69.9, K72.0-K72.9, R57.0, R57.1, R57.9, R58.0 de la CIE-10; que pudieran ser clasificadas como muertes maternas al terminar la investigación realizada por DGIS.

El método RAMOS identifica la magnitud del subregistro y de la mala clasificación de muertes maternas mediante la revisión de todas las defunciones cuya causa pudiera generar la sospecha de una muerte materna; esta revisión se realiza de manera permanente a partir de los certificados de defunción independientemente del cierre del Sistema Estadístico Epidemiológico de Defunciones.

La Razón de Mortalidad Materna (RMM) se calcula por 100 mil nacimientos estimados.

*Las causas básicas son clasificadas por la DGAE, no son definitivas y están sujetas a rectificación.

*La oportunidad en la notificación se estima con el número de defunciones notificadas en las primeras 24 horas de ocurrida la defunción.

1/ Con base en los acuerdos establecidos en la segunda reunión ordinaria del Comité Técnico Especializado Sectorial en Salud, a partir de la semana 45 del 2013, el denominador para el cálculo de la RMM se basa en los registros y proyecciones del Subsistema de Información sobre Nacimientos (SINAC).

Gráfica 3. Promedio de retraso en la notificación por entidad federativa, 2014

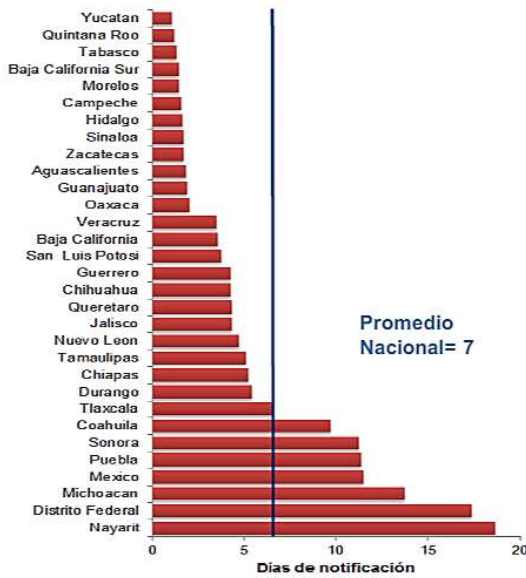


Tabla 5. Diferencia de la RMM 2014, con relación al promedio 2006-2013

Entidad	Incremento	Entidad	Reducción
Durango	42.4	Veracruz	-14.9
Hidalgo	27.3	San Luis Potosí	-22.3
Tlaxcala	10.5	Aguascalientes	-22.9
Querétaro	4.8	Quintana Roo	-23.5
Sonora	3.6	Guerrero	-23.9
Colima	1.6	Nayarit	-24.5
Chihuahua	1.3	Baja California Sur	-28.6
Michoacán	0.9	Oaxaca	-29.7
Yucatán	0.5	Campeche	-30.4
		Morelos	-45.4

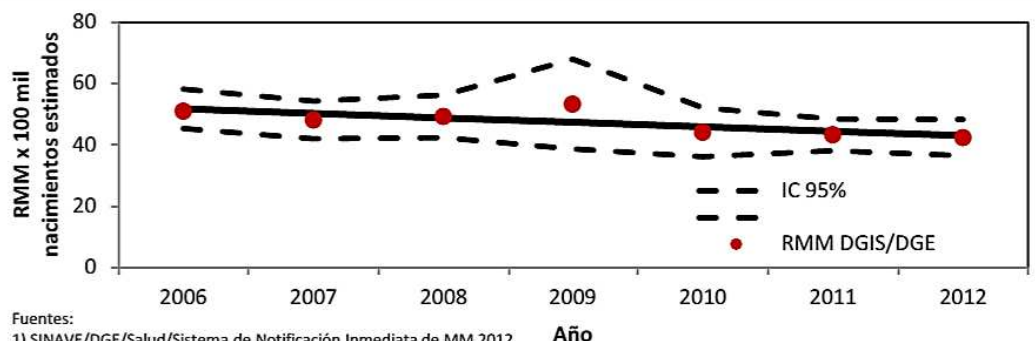
Tabla 6. Proporción de defunciones identificadas al aplicar método RAMOS, 2014

Nombre del estado	Defunciones por método RAMOS~	Defunciones totales	% RAMOS~
Aguascalientes	0	2	0.0
Baja California	0	11	0.0
Baja California S	0	1	0.0
Campeche	1	2	50.0
Coahuila	0	10	0.0
Colima	0	2	0.0
Chiapas	5	40	12.5
Chihuahua	1	26	3.8
Distrito Federal	4	30	13.3
Durango	4	21	19.0
Guanajuato	2	22	9.1
Guerrero	2	24	8.3
Hidalgo	1	24	4.2
Jalisco	3	25	12.0
México	13	67	19.4
Michoacán	5	30	16.7
Morelos	0	0	0.0
Nayarit	2	2	100.0
Nuevo León	1	10	10.0
Oaxaca	1	19	5.3
Puebla	3	24	12.5
Querétaro	2	11	18.2
Quintana Roo	0	5	0.0
San Luis Potosí	2	6	33.3
Sinaloa	0	9	0.0
Sonora	2	12	16.7
Tabasco	2	11	18.2
Tamaulipas	2	10	20.0
Tlaxcala	2	9	22.2
Veracruz	3	36	8.3
Yucatán	1	10	10.0
Zacatecas	0	5	0.0
Extranjera	0	1	0.0
Nacional	64	517	12.4

Tabla 7. Defunciones por institución a la misma semana, 2006-2014

Institución	Años										% de notificaciones por la misma institución en 2014	Notificación oportuna*		Identificadas por método RAMOS~	
	2006	2007	2008	2009	2010	2011	2012	2013	2014	2014		% oportunas	2014	%	
SSA	296	320	322	354	311	299	283	275	283	98.9	221	78.1	28	9.9	
IMSS-Ord	111	105	121	120	97	97	89	98	81	86.4	52	64.2	15	18.5	
Privada	47	72	43	65	47	47	61	33	37	24.3	19	51.4	4	10.8	
Otras	15	6	11	18	7	33	23	19	26	84.6	17	65.4	3	11.5	
ISSSTE	10	12	11	12	14	13	14	12	9	44.4	8	88.9	0	0.0	
IMSS-Op	20	33	26	15	16	7	6	5	5	40.0	3	60.0	0	0.0	
PEMEX	0	0	1	3	0	3	0	0	0	-	0	-	0	-	
SEDENA	1	2	4	1	2	1	0	0	2	0.0	2	100.0	1	50.0	
SEMAR	1	0	0	1	1	0	0	0	0	-	0	-	0	-	
Sin atención															
en institución	177	111	91	89	99	142	113	102	74	0.0	36	48.6	13	17.6	
TOTAL	678	661	630	678	594	642	589	544	517	75.0	358	69.2	64	12.4	

Gráfica 4. Razón de mortalidad materna por 100 mil nacimientos estimados (media, IC95%). México 2006-2012



Fuentes:
1) SINAVE/DGE/Salud/Sistema de Notificación Inmediata de MM 2012
2) DGIS/Salud/Bases de Mortalidad Materna 2006-2011

Fuentes:
1) SINAVE/DGE/Salud/Sistema de Notificación Inmediata de Muertes Maternas/Información al 4 de agosto de ambos años.
2) DGIS/Salud/SINAC/Nacimientos 2011-2014.
3) DGIS/Salud/Bases y Estadísticas de Mortalidad Materna 2006-2012.