

## INFORMACIÓN RELEVANTE MUERTES MATERNAS

FUENTE: DIRECCIÓN GENERAL DE EPIDEMIOLOGÍA (DGE)

- La Razón de Mortalidad Materna (RMM) calculada es de 37.7 defunciones por cada 100 mil nacimientos estimados, representa una reducción de 6.9 puntos porcentuales respecto de lo registrado a la misma fecha del año pasado.
- Las principales causas de defunción son: Hemorragia obstétrica (19.5%), Enf. hipertensiva, edema y proteinuria en el embarazo, parto y puerperio (18.7%) y Enfermedad del sistema respiratorio que complica el embarazo, el parto y el puerperio (12.2%).
- Los estados que notifican mayor número de defunciones son: México (64), Chiapas (40), Veracruz (34), Michoacán (30) y Distrito Federal (27).

Información hasta la semana epidemiológica 30 del 2014

La razón de mortalidad materna calculada es de 37.7 defunciones por cada 100 mil nacimientos estimados, lo que representa una reducción de -6.9% respecto de lo registrado a la misma fecha del año pasado. (Tabla 1)

El grupo de edad con mayor RMM es el de 45-49 años. (Gráfica 1)

Las entidades con mayor número de defunciones son: MEX, CHIS, VER, MICH y D F. En conjunto suman 39.2 % de las defunciones registradas. (Tabla 3)

Las principales causas de defunción son:

- Hemorragia obstétrica (19.5%)
- Enf. Hipertensiva, edema y proteinuria en el embarazo, parto y puerperio (18.7%)
- Enfermedad del sistema respiratorio que complica el embarazo, el parto y el puerperio (12.2%)
- Sepsis y otras infecciones puerperales (4.8%)
- Embolia obstétrica (4.4%)

Sumados representan 59.6% de las defunciones. (Tabla 4)

Las Entidades que presentan una RMM mayor a la nacional son: DGO, HGO, CHIS, CHIH, TLAX, GRO, MICH, QRO, VER, YUC, SON y OAX. (Gráfica 2)

**Situación actual**

Tabla 1. Situación actual

Año	Cierre definitivo DGIS		A la semana DGIS		A la semana DGE	
	Defunciones	RMM	Defunciones	RMM	Defunciones	RMM
2006	1166	50.9	642	48.6	656	49.6
2007	1097	48.1	618	47.0	642	48.8
2008	1119	49.2	629	48.0	615	46.9
2009	1207	53.3	615	47.0	655	50.1
2010	992	44.1	554	42.6	570	43.9
2011	971	43.0	588	45.2	620	47.6
2012	960	42.3	542	41.4	567	43.3
2013	-	-	-	-	532	40.5
2014	-	-	-	-	498	37.7

1/A partir de la semana 45 (2013) el denominador utilizado para el cálculo de la RMM, tiene como fuente el SINAC.

Tabla 2. Avance

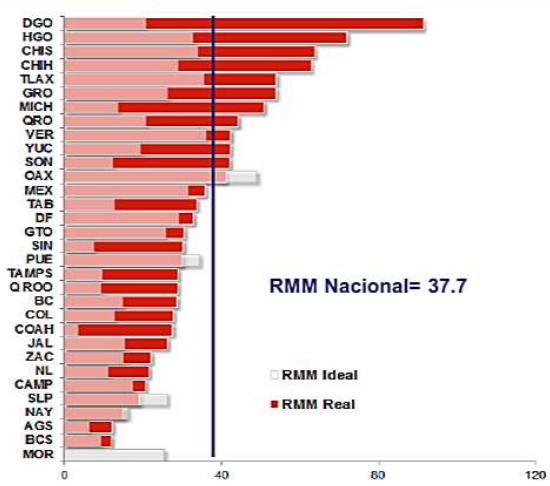
Al corte del mes de julio de 2013 ocurrieron 479 defunciones, en tanto que para el mismo corte de 2014 se registró la ocurrencia de 446 defunciones.

Lo descrito representa un decremento de 33 defunciones (6.9%) en el 2014 con respecto al 2013.

Tabla 3. Entidades con mayor número de defunciones por institución, 2014

Nombre de la Entidad	Secret. de Salud	IMSS Ord	IMSS Op	ISSSTE	Sin atención y Otras	Total	%
MEX	42	7	0	1	14	64	13
CHIS	21	8	1	0	10	40	8
VER	16	5	1	1	11	34	7
MICH	17	3	0	1	9	30	6
D F	18	4	0	0	5	27	5
CHIH	8	3	0	1	13	25	5
JAL	5	3	0	0	16	24	5
HGO	13	7	0	0	3	23	5
GTO	18	4	0	0	0	22	4
GRO	10	0	0	0	12	22	4
Otros	103	33	3	5	42	186	37
Extranjera	1	0	0	0	0	1	0
<b>Total</b>	<b>272</b>	<b>77</b>	<b>5</b>	<b>9</b>	<b>135</b>	<b>498</b>	<b>100</b>

Gráfica 2. Mortalidad Materna por entidad federativa 2014 y RMM Ideal para el cumplimiento de la Meta del Milenio 2015



Gráfica 1. Defunciones por grupo de edad México, 2014

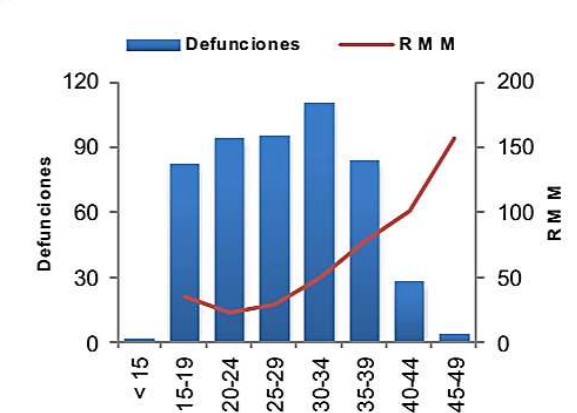


Tabla 4. Defunciones maternas y Razón de Muerte Materna por causa básica, 2014

Grupo ^	Total	RMM	%
Hemorragia obstétrica	97	7.3	19.5
Enf. Hipertensiva, edema y proteinuria en el embarazo, parto y puerperio	93	7.0	18.7
Enfermedad del sistema respiratorio que complica el embarazo, el parto y el puerperio	61	4.6	12.2
Sepsis y otras infecciones puerperales	24	1.8	4.8
Embolia obstétrica	22	1.7	4.4
Aborto	21	1.6	4.2
Otras complicaciones relacionadas con el embarazo, parto y puerperio	16	1.2	3.2
Embarazo ectópico roto	10	0.8	2.0
Tuberculosis pulmonar	4	0.3	0.8
Enf. por VIH que complica el embarazo, parto y puerperio	3	0.2	0.6
Embarazo molar	1	0.1	0.2
Causas maternas indirectas infecciosas	14	1.1	2.8
Causas maternas indirectas no infecciosas	127	9.6	25.5
Sin clasificar	3	0.2	0.6
Otras causas	2	0.2	0.4
<b>Total general</b>	<b>498</b>	<b>37.7</b>	<b>100.0</b>



Distrito Federal, en promedio, presenta 19 días de retraso en la notificación. (Gráfica 3)

Al comparar la RMM actual con el promedio de los siete años previos, los estados que reportan incremento son: Durango, Hidalgo, Tlaxcala, Querétaro, Sonora, Colima, Michoacán, Yucatán, Chihuahua y Chiapas. (Tabla 5)

## NOTAS ACLARATORIAS

Tabla 5 y gráfica 4.- La información que se compara es al cierre y al 31 de diciembre del 2012.

~RAMOS = Reproductive Age Mortality Survey. Incluye las causas básicas A41.9, G93.0-G93.9, I21.0-I22.9, I46.0-I51.9, I60.0-69.9, K72.0-K72.9, R57.0, R57.1, R57.9, R58.0 de la CIE-10; que pudieran ser clasificadas como muertes maternas al terminar la investigación realizada por DGIS.

El método RAMOS identifica la magnitud del subregistro y de la mala clasificación de muertes maternas mediante la revisión de todas las defunciones cuya causa pudiera generar la sospecha de una muerte materna; esta revisión se realiza de manera permanente a partir de los certificados de defunción independientemente del cierre del Sistema Estadístico Epidemiológico de Defunciones.

La Razón de Mortalidad Materna (RMM) se calcula por 100 mil nacimientos estimados.

\*Las causas básicas son clasificadas por la DGAE, no son definitivas y están sujetas a rectificación.

\*La oportunidad en la notificación se estima con el número de defunciones notificadas en las primeras 24 horas de ocurrida la defunción.

1/ Con base en los acuerdos establecidos en la segunda reunión ordinaria del Comité Técnico Especializado Sectorial en Salud, a partir de la semana 45 del 2013, el denominador para el cálculo de la RMM se basa en los registros y proyecciones del Subsistema de Información sobre Nacimientos (SINAC).

Fuentes:  
1) SINAVE/DGE/Salud/Sistema de Notificación Inmediata de Muertes Maternas/Información al 28 de julio de ambos años.  
2) DGIS/Salud/SINAC/Nacimientos 2011-2014.  
3) DGIS/Salud/Bases y Estadísticas de Mortalidad Materna 2006-2012.

Gráfica 3. Promedio de retraso en la notificación por entidad federativa, 2014

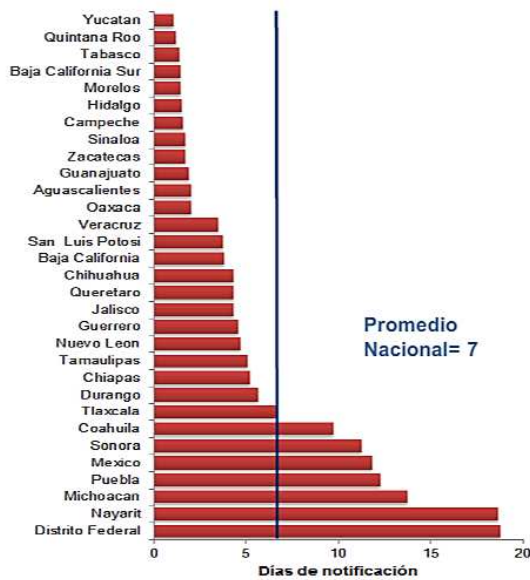


Tabla 5. Diferencia de la RMM 2014, con relación al promedio 2006-2013

Entidad	Incremento	Entidad	Reducción
Durango	40.9	Zacatecas	-17.0
Hidalgo	26.5	San Luis Potosí	-21.7
Tlaxcala	12.3	Aguascalientes	-22.5
Querétaro	6.3	Quintana Roo	-22.6
Sonora	4.9	Nayarit	-24.0
Colima	2.5	Guerrero	-26.9
Michoacán	2.5	Baja California Sur	-28.2
Yucatán	1.9	Oaxaca	-28.3
Chihuahua	0.9	Campeche	-29.7
Chiapas	0.5	Morelos	-45.4

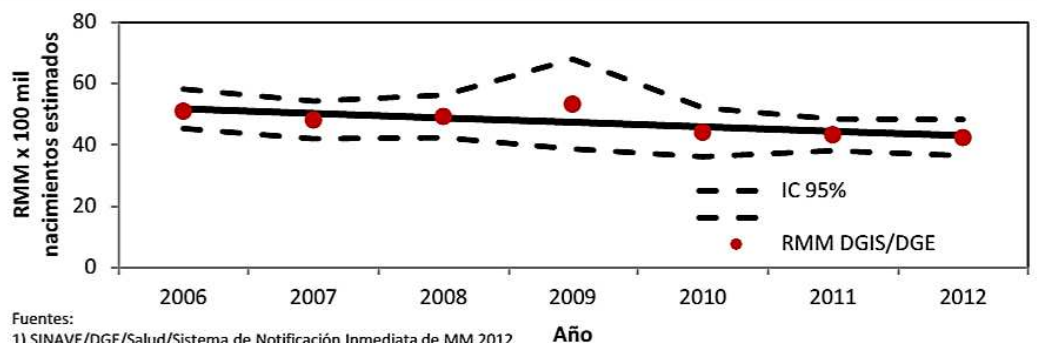
Tabla 6. Proporción de defunciones identificadas al aplicar método RAMOS, 2014

Nombre del estado	Defunciones por método RAMOS~	Defunciones totales	% RAMOS~
Aguascalientes	0	2	0.0
Baja California	0	10	0.0
Baja California S	0	1	0.0
Campeche	1	2	50.0
Coahuila	0	10	0.0
Colima	0	2	0.0
Chiapas	5	40	12.5
Chihuahua	1	25	4.0
Distrito Federal	4	27	14.8
Durango	4	20	20.0
Guanajuato	2	22	9.1
Guerrero	1	22	4.5
Hidalgo	1	23	4.3
Jalisco	3	24	12.5
México	13	64	20.3
Michoacán	5	30	16.7
Morelos	0	0	0.0
Nayarit	2	2	100.0
Nuevo León	1	10	10.0
Oaxaca	1	19	5.3
Puebla	3	22	13.6
Querétaro	2	11	18.2
Quintana Roo	0	5	0.0
San Luis Potosí	2	6	33.3
Sinaloa	0	9	0.0
Sonora	2	12	16.7
Tabasco	2	10	20.0
Tamaulipas	2	10	20.0
Tlaxcala	2	9	22.2
Veracruz	3	34	8.8
Yucatán	1	10	10.0
Zacatecas	0	4	0.0
Extranjera	0	1	0.0
<b>Nacional</b>	<b>63</b>	<b>498</b>	<b>12.7</b>

Tabla 7. Defunciones por institución a la misma semana, 2006-2014

Institución	Años									% de notificaciones por la misma institución en 2014	Notificación oportuna*		Identificadas por método RAMOS~	
	2006	2007	2008	2009	2010	2011	2012	2013	2014		2014	% oportunas	2014	%
SSA	288	311	317	341	298	289	273	269	272	99.3	213	78.3	27	9.9
IMSS-Ord	105	102	119	116	93	95	84	97	77	88.3	50	64.9	15	19.5
Privada	46	69	39	62	46	46	59	33	35	25.7	18	51.4	4	11.4
Otras	15	6	10	18	7	31	23	19	26	84.6	17	65.4	3	11.5
ISSSTE	9	12	11	12	14	13	14	12	9	44.4	8	88.9	0	0.0
IMSS-Op	19	31	25	15	14	7	6	5	5	40.0	3	60.0	0	0.0
PEMEX	0	0	1	3	0	3	0	0	0	-	0	-	0	-
SEDENA	1	2	4	0	2	0	0	0	2	0.0	2	100.0	1	50.0
SEMAR	1	0	0	1	1	0	0	0	0	-	0	-	0	-
Sin atención														
en institución	172	109	89	87	95	136	108	97	72	0.0	35	48.6	13	18.1
<b>TOTAL</b>	<b>656</b>	<b>642</b>	<b>615</b>	<b>655</b>	<b>570</b>	<b>620</b>	<b>567</b>	<b>532</b>	<b>498</b>	<b>75.5</b>	<b>346</b>	<b>69.5</b>	<b>63</b>	<b>12.7</b>

Gráfica 4. Razón de mortalidad materna por 100 mil nacimientos estimados (media, IC95%). México 2006-2012



Fuentes:  
1) SINAVE/DGE/Salud/Sistema de Notificación Inmediata de MM 2012  
2) DGIS/Salud/Bases de Mortalidad Materna 2006-2011