

INFORMACIÓN RELEVANTE MUERTES MATERNAS

FUENTE: DIRECCIÓN GENERAL DE EPIDEMIOLOGÍA (DGE)

- La Razón de Mortalidad Materna (RMM) calculada es de 37.9 defunciones por cada 100 mil nacimientos estimados, representa una reducción de 3.5 puntos porcentuales respecto de lo registrado a la misma fecha del año pasado.
- Las principales causas de defunción son: Hemorragia obstétrica (19.2%), Enf. hipertensiva, edema y proteinuria en el embarazo, parto y puerperio (18.8%) y Enfermedad del sistema respiratorio que complica el embarazo, el parto y el puerperio (12.4%).
- Los estados que notifican mayor número de defunciones son: México (63), Chiapas (40), Veracruz (34), Michoacán (29) y Distrito Federal (27).

Información hasta la semana epidemiológica 29 del 2014

La razón de mortalidad materna calculada es de 37.9 defunciones por cada 100 mil nacimientos estimados, lo que representa una reducción de -3.5% respecto de lo registrado a la misma fecha del año pasado. (Tabla 1)

El grupo de edad con mayor RMM es el de 45-49 años. (Gráfica 1)

Las entidades con mayor número de defunciones son: MEX, CHIS, VER, MICH y D F. En conjunto suman 39.8 % de las defunciones registradas. (Tabla 3)

Las principales causas de defunción son:

- Hemorragia obstétrica (19.2%)
- Enf. Hipertensiva, edema y proteinuria en el embarazo, parto y puerperio (18.8%)
- Enfermedad del sistema respiratorio que complica el embarazo, el parto y el puerperio (12.4%)
- Embolia obstétrica (4.5%)
- Sepsis y otras infecciones puerperales (4.5%)

Sumados representan 59.4% de las defunciones. (Tabla 4)

Las Entidades que presentan una RMM mayor a la nacional son: DGO, HGO, CHIS, CHIH, GRO, MICH, VER, YUC, SON, QRO y OAX. (Gráfica 2)

Situación actual

Tabla 1. Situación actual

Año	Cierre definitivo DGIS		A la semana DGIS		A la semana DGE	
	Defunciones	RMM	Defunciones	RMM	Defunciones	RMM
2006	1166	50.9	610	47.8	626	49.0
2007	1097	48.1	600	47.2	619	48.6
2008	1119	49.2	611	48.2	596	47.0
2009	1207	53.3	587	46.4	627	49.6
2010	992	44.1	533	42.4	555	44.2
2011	971	43.0	567	45.1	597	47.4
2012	960	42.3	523	41.3	552	43.6
2013	-	-	-	-	500	39.3
2014	-	-	-	-	485	37.9

1/A partir de la semana 45 (2013) el denominador utilizado para el cálculo de la RMM, tiene como fuente el SINAC.

Tabla 2. Avance

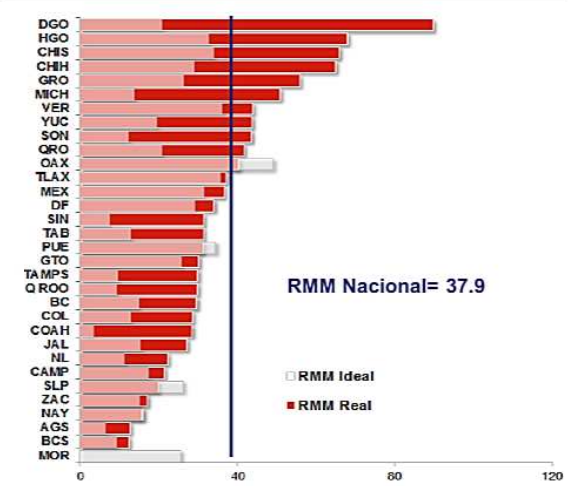
Al corte del mes de julio de 2013 ocurrieron 479 defunciones, en tanto que para el mismo corte de 2014 se registró la ocurrencia de 446 defunciones.

Lo descrito representa un decremento de 33 defunciones (6.9%) en el 2014 con respecto al 2013.

Tabla 3. Entidades con mayor número de defunciones por institución, 2014

Nombre de la Entidad	Secret. de Salud	IM SS Ord	IM SS Op	ISSSTE	Sin atención y Otras	Total	%
MEX	41	7	0	1	14	63	13
CHIS	21	8	1	0	10	40	8
VER	16	5	1	1	11	34	7
MICH	16	3	0	1	9	29	6
D F	18	4	0	0	5	27	6
CHIH	8	3	0	1	13	25	5
JAL	5	3	0	0	16	24	5
GRO	10	0	0	0	12	22	5
PUE	13	2	1	0	6	22	5
GTO	17	4	0	0	0	21	4
Otros	98	35	2	5	37	177	36
Extranjera	1	0	0	0	0	1	0
Total	264	74	5	9	133	485	100

Gráfica 2. Mortalidad Materna por entidad federativa 2014 y RMM Ideal para el cumplimiento de la Meta del Milenio 2015



Gráfica 1. Defunciones por grupo de edad México, 2014

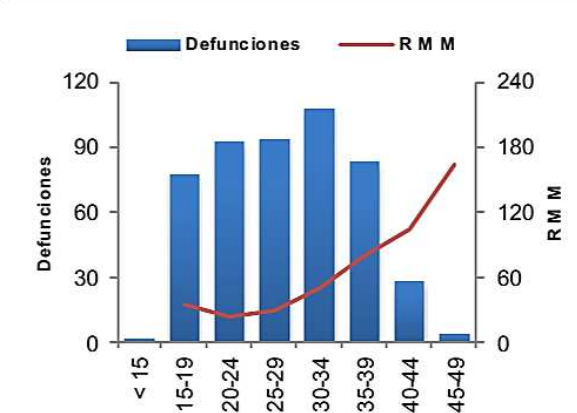


Tabla 4. Defunciones maternas y Razón de Muerte Materna por causa básica, 2014

Grupo ^	Total	RMM	%
Hemorragia obstétrica	93	7.3	19.2
Enf. Hipertensiva, edema y proteinuria en el embarazo, parto y puerperio	91	7.1	18.8
Enfermedad del sistema respiratorio que complica el embarazo, el parto y el puerperio	60	4.7	12.4
Embolia obstétrica	22	1.7	4.5
Sepsis y otras infecciones puerperales	22	1.7	4.5
Aborto	21	1.6	4.3
Otras complicaciones relacionadas con el embarazo y parto	11	0.9	2.3
Emb. Ectópico roto	10	0.8	2.1
Complicaciones venosas en el embarazo, parto y puerperio	3	0.2	0.6
Embarazo molar	1	0.1	0.2
Otros Traumas Obstetricos	1	0.1	0.2
Especificados	1	0.1	0.2
Parto prolongado u obstruido, presentación anormal fetal	1	0.1	0.2
Causas maternas indirectas infecciosas	14	1.1	2.9
Causas maternas indirectas no infecciosas	120	9.4	24.7
Enf. por VIH que complica el embarazo, parto y puerperio	3	0.2	0.6
Tuberculosis pulmonar	4	0.3	0.8
Causa externa	1	0.1	0.2
Prob. Coriocarcinoma	1	0.1	0.2
M. Tardía	2	0.2	0.4
Sin clasificar	4	0.3	0.8
Total general	485	37.9	100.0

Distrito Federal, en promedio, presenta 19 días de retraso en la notificación. (Gráfica 3)

Al comparar la RMM actual con el promedio de los siete años previos, los estados que reportan incremento son: Durango, Hidalgo, Sonora, Querétaro, Colima, Yucatán, Chihuahua, Chiapas y Michoacán. (Tabla 5)

NOTAS ACLARATORIAS

Tabla 5 y gráfica 4.- La información que se compara es al cierre y al 31 de diciembre del 2012.

~RAMOS = Reproductive Age Mortality Survey. Incluye las causas básicas A41.9, G93.0-G93.9, I21.0-I22.9, I46.0-I51.9, I60.0-69.9, K72.0-K72.9, R57.0, R57.1, R57.9, R58.0 de la CIE-10; que pudieran ser clasificadas como muertes maternas al terminar la investigación realizada por DGIS.

El método RAMOS identifica la magnitud del subregistro y de la mala clasificación de muertes maternas mediante la revisión de todas las defunciones cuya causa pudiera generar la sospecha de una muerte materna; esta revisión se realiza de manera permanente a partir de los certificados de defunción independientemente del cierre del Sistema Estadístico Epidemiológico de Defunciones.

La Razón de Mortalidad Materna (RMM) se calcula por 100 mil nacimientos estimados.

*Las causas básicas son clasificadas por la DGAE, no son definitivas y están sujetas a rectificación.

*La oportunidad en la notificación se estima con el número de defunciones notificadas en las primeras 24 horas de ocurrida la defunción.

1/ Con base en los acuerdos establecidos en la segunda reunión ordinaria del Comité Técnico Especializado Sectorial en Salud, a partir de la semana 45 del 2013, el denominador para el cálculo de la RMM se basa en los registros y proyecciones del Subsistema de Información sobre Nacimientos (SINAC).

Fuentes:

- 1) SINAVE/DGE/Salud/Sistema de Notificación Inmediata de Muertes Maternas/Información al 21 de julio de ambos años.
- 2) DGIS/Salud/SINAC/Nacimientos 2011-2014.
- 3) DGIS/Salud/Bases y Estadísticas de Mortalidad Materna 2006-2012.

Gráfica 3. Promedio de retraso en la notificación por entidad federativa, 2014

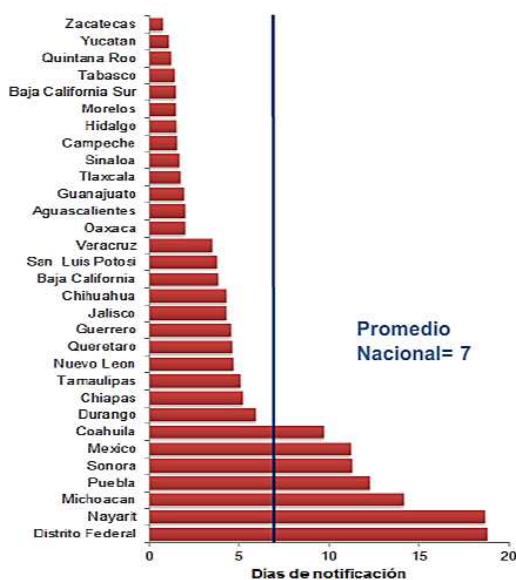


Tabla 5. Diferencia de la RMM 2014, con relación al promedio 2006-2013

Entidad	Incremento	Entidad	Reducción
Durango	39.4	San Luis Potosí	-21.0
Hidalgo	22.6	Quintana Roo	-21.6
Sonora	6.4	Zacatecas	-22.0
Querétaro	3.6	Aguascalientes	-22.1
Colima	3.5	Nayarit	-23.5
Yucatán	3.4	Guerrero	-25.0
Chihuahua	3.1	Baja California Sur	-27.8
Chiapas	2.7	Campeche	-29.0
Michoacán	2.5	Oaxaca	-29.2
		Morelos	-45.4

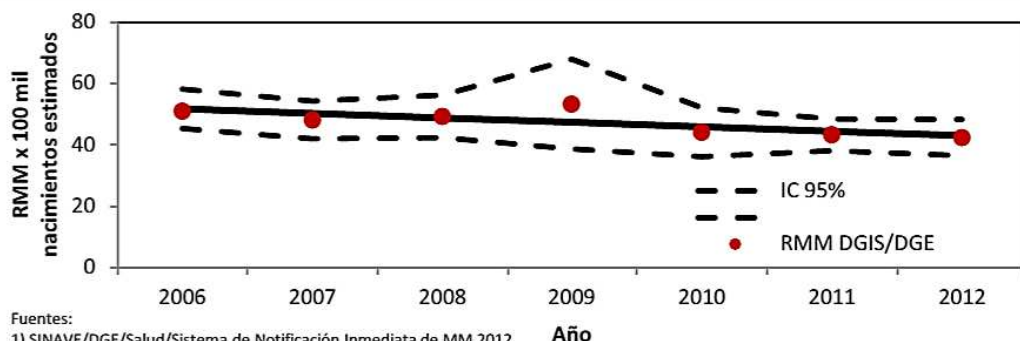
Tabla 6. Proporción de defunciones identificadas al aplicar método RAMOS, 2014

Nombre del estado	Defunciones por método RAMOS~	Defunciones totales	% RAMOS~
Aguascalientes	0	2	0.0
Baja California	0	10	0.0
Baja California S	0	1	0.0
Campeche	1	2	50.0
Coahuila	0	10	0.0
Colima	0	2	0.0
Chiapas	5	40	12.5
Chihuahua	1	25	4.0
Distrito Federal	4	27	14.8
Durango	4	19	21.1
Guanajuato	2	21	9.5
Guerrero	1	22	4.5
Hidalgo	1	21	4.8
Jalisco	3	24	12.5
México	12	63	19.0
Michoacán	5	29	17.2
Morelos	0	0	0.0
Nayarit	2	2	100.0
Nuevo León	1	10	10.0
Oaxaca	1	18	5.6
Puebla	3	22	13.6
Querétaro	2	10	20.0
Quintana Roo	0	5	0.0
San Luis Potosí	2	6	33.3
Sinaloa	0	9	0.0
Sonora	2	12	16.7
Tabasco	2	9	22.2
Tamaulipas	2	10	20.0
Tlaxcala	2	6	33.3
Veracruz	3	34	8.8
Yucatán	1	10	10.0
Zacatecas	0	3	0.0
Extranjera	0	1	0.0
Nacional	62	485	12.8

Tabla 7. Defunciones por institución a la misma semana, 2006-2014

Institución	2006	2007	2008	2009	2010	2011	2012	2013	2014	% de notificaciones por la misma institución en 2014	Notificación oportuna*		Identificadas por método RAMOS~	
											2014	% oportunas	2014	%
SSA	277	296	308	328	292	280	265	251	264	99.2	206	78.0	26	9.8
IMSS-Ord	100	100	114	111	91	92	83	89	74	87.8	48	64.9	15	20.3
Privada	42	67	39	60	45	45	59	31	35	25.7	18	51.4	4	11.4
Otras	13	6	10	16	7	30	22	19	26	84.6	17	65.4	3	11.5
ISSSTE	8	11	10	12	13	13	13	12	9	44.4	8	88.9	0	0.0
IMSS-Op	18	29	25	13	14	7	6	3	5	40.0	3	60.0	0	0.0
PEMEX	0	0	1	2	0	3	0	0	0	-	0	-	0	-
SEDENA	1	2	3	0	1	0	0	0	2	0.0	2	100.0	1	50.0
SEMAR	1	0	0	1	1	0	0	0	0	-	0	-	0	-
Sin atención en institución	166	108	86	84	91	127	104	95	70	0.0	35	50.0	13	18.6
TOTAL	626	619	596	627	555	597	552	500	485	75.3	337	69.5	62	12.8

Gráfica 4. Razón de mortalidad materna por 100 mil nacimientos estimados (media, IC95%). México 2006-2012



Fuentes:

- 1) SINAVE/DGE/Salud/Sistema de Notificación Inmediata de MM 2012
- 2) DGIS/Salud/Bases de Mortalidad Materna 2006-2011