

INFORMACIÓN RELEVANTE MUERTES MATERNAS

FUENTE: DIRECCIÓN GENERAL DE EPIDEMIOLOGÍA (DGE)

- La Razón de Mortalidad Materna (RMM) calculada es de 37.8 defunciones por cada 100 mil nacimientos estimados, representa una reducción de 7.7 puntos porcentuales respecto de lo registrado a la misma fecha del año pasado.
- Las principales causas de defunción son: Hemorragia obstétrica (18.9%), Enf. hipertensiva, edema y proteinuria en el embarazo, parto y puerperio (18.7%) y Enfermedad del sistema respiratorio que complica el embarazo, el parto y el puerperio (13.9%).
- Los estados que notifican mayor número de defunciones son: México (55), Chiapas (34), Veracruz (29), Michoacán (27) y Distrito Federal (25).

Información hasta la semana
epidemiológica 26 del 2014

La razón de mortalidad materna calculada es de 37.7 defunciones por cada 100 mil nacimientos estimados, lo que representa una reducción de -7.2% respecto de lo registrado a la misma fecha del año pasado. (Tabla 1)

El grupo de edad con mayor RMM es el de 45-49 años. (Gráfica 1)

Las entidades con mayor número de deunciones son: MEX, CHIS, VER, MICH y D F. En conjunto suman 40.7 % de las defunciones registradas. (Tabla 3)

Las principales causas de defunción son:

- Enf. Hipertensiva, edema y proteinuria en el embarazo, parto y puerperio (18.5%)
- Hemorragia obstétrica (18.5%)
- Enfermedad del sistema respiratorio que complica el embarazo, el parto y el puerperio (13.9%)
- Aborto (4.6%)
- Embolia obstétrica (4.4%)

Sumados representan 60% de las defunciones. (Tabla 4)

Las Entidades que presentan una RMM mayor a la nacional son: DGO, HGO, CHIS, CHIH, GRO, MICH, SON, YUC, VER, TLAX y MEX. (Gráfica 2)

Situación actual

Año	Cierre definitivo DGIS		A la semana DGIS		A la semana DGE	
	Defunciones	RMM	Defunciones	RMM	Defunciones	RMM
2006	1166	50.9	538	47.0	553	48.3
2007	1097	48.1	538	47.2	557	48.8
2008	1119	49.2	546	48.0	525	46.2
2009	1207	53.3	516	45.5	544	48.0
2010	992	44.1	480	42.6	499	44.3
2011	971	43.0	511	45.3	543	48.1
2012	960	42.3	470	41.4	500	44.1
2013	-	-	-	-	463	40.6
2014	-	-	-	-	432	37.7

¹/A partir de la semana 45 (2013) el denominador utilizado para el cálculo de la RMM, tiene como fuente el SINAC.

Tabla 2. Avance

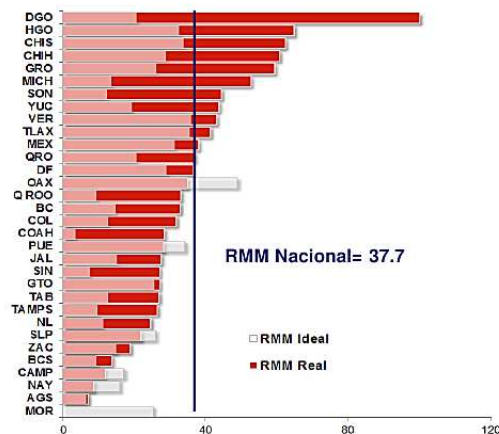
Al corte del mes de junio de 2013 ocurrieron 402 defunciones, en tanto que para el mismo corte de 2014 se registró la ocurrencia de 384 defunciones.

Lo descrito representa un decremento de 18 defunciones (5.0%) en el 2014 con respecto al 2013.

Tabla 3. Entidades con mayor número de defunciones por institución, 2014

Nombre de la Entidad	Secret. de Salud	IMSS Ord	IMSS Op	ISSSTE	Sin atención y Otras	Total	%
MEX	39	6	0	1	13	59	14
CHIS	17	6	1	0	10	34	8
VER	13	5	1	1	10	30	7
MICH	15	2	0	1	9	27	6
D F	18	3	0	0	5	26	6
JAL	5	2	0	0	15	22	5
CHIH	7	2	0	1	11	21	5
GRO	10	0	0	0	11	21	5
DGO	10	4	0	2	3	19	4
HGO	10	5	0	0	3	18	4
Otros	91	25	2	3	33	154	36
Extranjera	1	0	0	0	0	1	0
Total	236	60	4	9	123	432	100

Gráfica 2. Mortalidad Materna por entidad federativa 2014 y RMM Ideal para el cumplimiento de la Meta del Milenio 2015



Gráfica 1. Defunciones por grupo de edad México, 2014

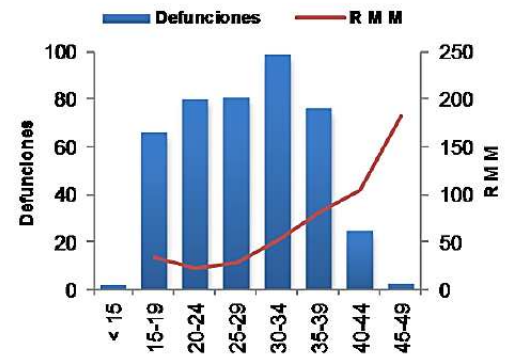


Tabla 4. Defunciones maternas y Razón de Muerte Materna por causa básica, 2014

Grupo ¹	Total	RMM	%
Enf. Hipertensiva, edema y proteinuria en el embarazo, parto y puerperio	80	7.0	18.5
Hemorragia obstétrica	80	7.0	18.5
Enfermedad del sistema respiratorio que complica el embarazo, el parto y el puerperio	60	5.2	13.9
Aborto	20	1.7	4.6
Embolia obstétrica	19	1.7	4.4
Sepsis y otras infecciones puerperales	19	1.7	4.4
Otras complicaciones relacionadas con el embarazo y parto	10	0.9	2.3
Embarazo ectópico roto	9	0.8	2.1
Complicaciones venosas en el embarazo, parto y puerperio	2	0.2	0.5
Embarazo molar	1	0.1	0.2
Otros Traumas Obstetricos Especificados	1	0.1	0.2
Parto prolongado u obstinado, presentación anormal fetal	1	0.1	0.2
Causas maternas indirectas infecciosas	14	1.2	3.2
Causas maternas indirectas no infecciosas	103	9.0	23.8
Tuberculosis pulmonar	4	0.3	0.9
SIDA/VIH	2	0.2	0.5
Prob. Coriocarcinoma	1	0.1	0.2
M. Tardia	1	0.1	0.2
Sin clasificar	5	0.4	1.2
Total general	432	37.7	100.0

Nayarit, en promedio, presenta 28 días de retraso en la notificación. (Gráfica 3)

Al comparar la RMM actual con el promedio de los siete años previos, los estados que reportan incremento son: Durango, Hidalgo, Sonora, Colima, Michoacán, Yucatán y Nuevo León. (Tabla 5)

NOTAS ACLARATORIAS

Tabla 5 y gráfica 4.- La información que se compara es al cierre y al 31 de diciembre del 2012.

~RAMOS = Reproductive Age Mortality Survey. Incluye las causas básicas A41.9, G93.0-G93.9, I21.0-I22.9, I46.0-I51.9, I60.0-69.9, K72.0-K72.9, R57.0, R57.1, R57.9, R58.0 de la CIE-10; que pudieran ser clasificadas como muertes maternas al terminar la investigación realizada por DGIS.

El método RAMOS identifica la magnitud del subregistro y de la mala clasificación de muertes maternas mediante la revisión de todas las defunciones cuya causa pudiera generar la sospecha de una muerte materna; esta revisión se realiza de manera permanente a partir de los certificados de defunción independientemente del cierre del Sistema Estadístico Epidemiológico de Defunciones.

La Razón de Mortalidad Materna (RMM) se calcula por 100 mil nacimientos estimados.

^Las causas básicas son clasificadas por la DGAE, no son definitivas y están sujetas a rectificación.

*La oportunidad en la notificación se estima con el número de defunciones notificadas en las primeras 24 horas de ocurrida la defunción.

1/ Con base en los acuerdos establecidos en la segunda reunión ordinaria del Comité Técnico Especializado Sectorial en Salud, a partir de la semana 45 del 2013, el denominador para el cálculo de la RMM se basa en los registros y proyecciones del Subsistema de Información sobre Nacimientos (SINAC).

Fuentes:
1) SINAVE/DGE/Salud/Sistema de Notificación Inmediata de Muertes Maternas/Información al 30 de junio de ambos años.
2) DGIS/Salud/SINAC/Nacimientos 2011-2014.
3) DGIS/Salud/Bases y Estadísticas de Mortalidad Materna 2006-2012.

Gráfica 3. Promedio de retraso en la notificación por entidad federativa, 2014

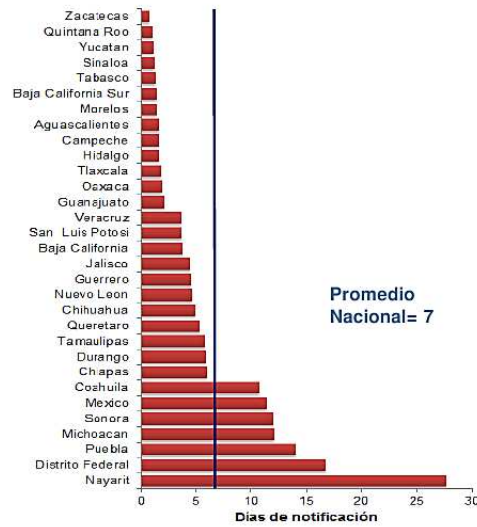


Tabla 5. Diferencia de la RMM 2014, con relación al promedio 2006-2013

Entidad	Incremento	Entidad	Reducción
Durango	49.7	Quintana Roo	-18.1
Hidalgo	19.6	San Luis Potosí	-18.7
Sonora	7.4	Zacatecas	-20.0
Colima	6.8	Guerrero	-21.4
Michoacán	4.5	Baja California Sur	-26.3
Yucatán	3.5	Aguascalientes	-27.7
Nuevo León	0.7	Nayarit	-30.4
		Oaxaca	-34.5
		Campeche	-38.5
		Morelos	-45.4

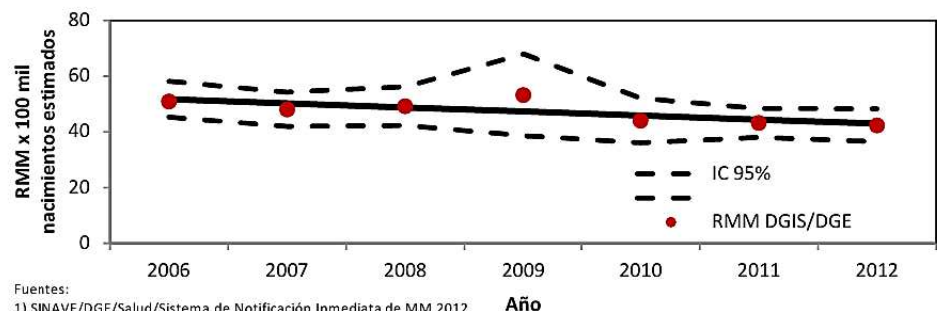
Tabla 6. Proporción de defunciones identificadas al aplicar método RAMOS, 2014

Nombre del estado	Defunciones por método RAMOS~	Defunciones totales	% RAMOS~
Aguascalientes	0	1	0.0
Baja California	0	10	0.0
Baja California S	0	1	0.0
Campeche	0	1	0.0
Coahuila	0	9	0.0
Colima	0	2	0.0
Chiapas	5	34	14.7
Chihuahua	1	21	4.8
Distrito Federal	4	26	15.4
Durango	4	19	21.1
Guanajuato	2	17	11.8
Guerrero	1	21	4.8
Hidalgo	1	18	5.6
Jalisco	3	22	13.6
México	12	59	20.3
Michoacán	4	27	14.8
Morelos	0	0	0.0
Nayarit	1	1	100.0
Nuevo León	1	10	10.0
Oaxaca	0	14	0.0
Puebla	3	18	16.7
Querétaro	2	8	25.0
Quintana Roo	0	5	0.0
San Luis Potosi	2	6	33.3
Sinaloa	0	7	0.0
Sonora	2	11	18.2
Tabasco	2	7	28.6
Tamaulipas	2	8	25.0
Tlaxcala	2	6	33.3
Veracruz	3	30	10.0
Yucatán	1	9	11.1
Zacatecas	0	3	0.0
Extranjera	0	1	0.0
Nacional	58	432	13.4

Tabla 7. Defunciones por institución a la misma semana, 2006-2014

Institución	Años									% de notificaciones por la misma institución en 2014	Notificación oportuna*		Identificadas por método RAMOS~	
	2006	2007	2008	2009	2010	2011	2012	2013	2014		2014	% oportunas	2014	%
SSA	238	271	264	284	255	254	237	232	236	98.7	183	77.5	23	9.7
IMSS-Ord	88	93	102	90	83	85	75	80	60	90.0	40	66.7	14	23.3
Privada	37	59	37	55	44	43	54	29	33	27.3	16	48.5	4	12.1
Otras	12	6	10	14	6	27	21	18	24	87.5	15	62.5	3	12.5
ISSSTE	7	10	7	11	13	13	11	11	9	33.3	8	88.9	0	0.0
IMSS-Op	17	26	24	11	12	7	5	3	4	25.0	3	75.0	0	0.0
PEMEX	0	0	1	2	0	2	0	0	0	-	0	-	0	-
SEDENA	1	2	2	0	1	0	0	0	1	0.0	1	100.0	1	100.0
SEMAR	1	0	0	1	1	0	0	0	0	-	0	-	0	-
Sin atención														
en institución	152	90	78	76	84	112	97	90	65	0.0	30	46.2	13	20.0
TOTAL	553	557	525	544	499	543	500	463	432	74.5	296	68.5	58	13.4

Gráfica 4. Razón de mortalidad materna por 100 mil nacimientos estimados (media, IC95%). México 2006-2012



Fuentes:
1) SINAVE/DGE/Salud/Sistema de Notificación Inmediata de MM 2012
2) DGIS/Salud/Bases de Mortalidad Materna 2006-2011