

INFORMACIÓN RELEVANTE MUERTES MATERNAS

FUENTE: DIRECCIÓN GENERAL DE EPIDEMIOLOGÍA (DGE)

- La Razón de Mortalidad Materna (RMM) calculada es de 37.8 defunciones por cada 100 mil nacimientos estimados, representa una reducción de 7.7 puntos porcentuales respecto de lo registrado a la misma fecha del año pasado.
- Las principales causas de defunción son: Hemorragia obstétrica (18.9%), Enf. hipertensiva, edema y proteinuria en el embarazo, parto y puerperio (18.7%) y Enfermedad del sistema respiratorio que complica el embarazo, el parto y el puerperio (13.9%).
- Los estados que notifican mayor número de defunciones son: México (55), Chiapas (34), Veracruz (29), Michoacán (27) y Distrito Federal (25).

Información hasta la semana epidemiológica 25 del 2014

La razón de mortalidad materna calculada es de 37.8 defunciones por cada 100 mil nacimientos estimados, lo que representa una reducción de -7.7% respecto de lo registrado a la misma fecha del año pasado. (Tabla 1)

El grupo de edad con mayor RMM es el de 45-49 años. (Gráfica 1)

Las entidades con mayor número de defunciones son: MEX, CHIS, VER, MICH y D F. En conjunto suman 40.8 % de las defunciones registradas. (Tabla 3)

Las principales causas de defunción son:

- Hemorragia obstétrica (18.9%)
- Enf. Hipertensiva, edema y proteinuria en el embarazo, parto y puerperio (18.7%)
- Enfermedad del sistema respiratorio que complica el embarazo, el parto y el puerperio (13.9%)
- Aborto (4.8%)
- Embolia obstétrica (4.6%)

Sumados representan 60.9% de las defunciones. (Tabla 4)

Las Entidades que presentan una RMM mayor a la nacional son: DGO, CHIS, HGO, CHIH, GRO, MICH, YUC, VER, TLAX, SON y QRO. (Gráfica 2)

Situación actual

Tabla 1. Situación actual

Año	Cierre definitivo DGIS		A la semana DGIS		A la semana DGE	
	Defunciones	RMM	Defunciones	RMM	Defunciones	RMM
2006	1166	50.9	512	46.5	524	47.6
2007	1097	48.1	513	46.8	538	49.0
2008	1119	49.2	527	48.2	515	47.1
2009	1207	53.3	486	44.6	520	47.7
2010	992	44.1	458	42.3	476	44.0
2011	971	43.0	491	45.3	527	48.6
2012	960	42.3	447	41.0	477	43.7
2013	-	-	-	-	449	41.0
2014	-	-	-	-	417	37.8

1/A partir de la semana 45 (2013) el denominador utilizado para el cálculo de la RMM, tiene como fuente el SINAC.

Tabla 2. Avance

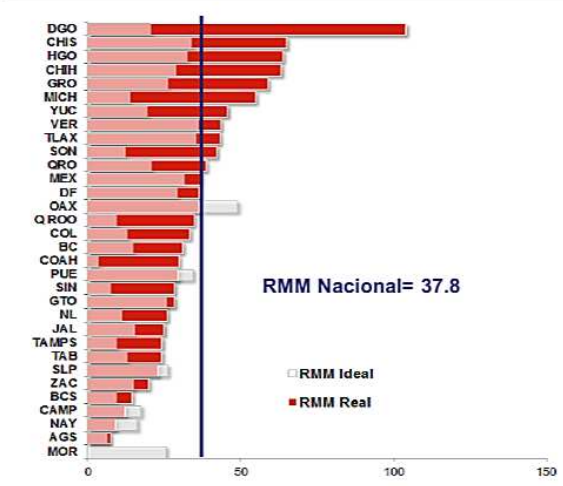
Al corte del mes de junio de 2013 ocurrieron 402 defunciones, en tanto que para el mismo corte de 2014 se registró la ocurrencia de 384 defunciones.

Lo descrito representa un decremento de 18 defunciones (5.0%) en el 2014 con respecto al 2013.

Tabla 3. Entidades con mayor número de defunciones por institución, 2014

Nombre de la Entidad	Secret. de Salud	IM SS Ord	IM SS Op	ISSSTE	Sin atención y Otras	Total	%
MEX	35	6	0	1	13	55	13
CHIS	17	6	1	0	10	34	8
VER	13	5	1	1	9	29	7
MICH	5	2	0	1	9	27	6
D F	17	3	0	0	5	25	6
CHIH	7	2	0	1	11	21	5
GRO	9	0	0	0	11	20	5
DGO	10	4	0	2	3	19	5
JAL	4	2	0	0	13	19	5
PUE	11	1	1	0	5	18	4
Otros	86	28	1	3	31	149	36
Extranjera	1	0	0	0	0	1	0
Total	225	59	4	9	120	417	100

Gráfica 2. Mortalidad Materna por entidad federativa 2014 y RMM Ideal para el cumplimiento de la Meta del Milenio 2015



Gráfica 1. Defunciones por grupo de edad México, 2014

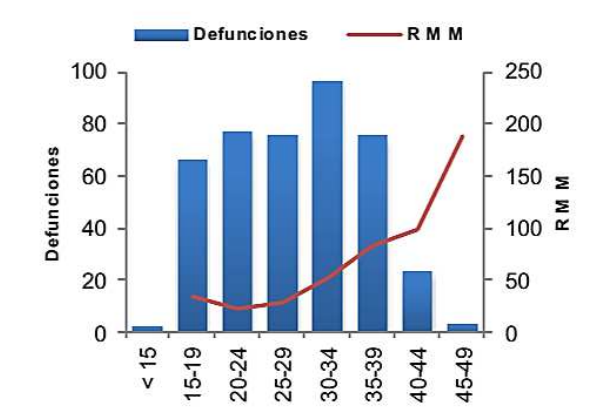


Tabla 4. Defunciones maternas y Razón de Muerte Materna por causa básica, 2014

Grupo ^	Total	RMM	%
Hemorragia obstétrica	79	7.2	18.9
Enf. Hipertensiva, edema y proteinuria en el embarazo, parto y puerperio	78	7.1	18.7
Enfermedad del sistema respiratorio que complica el embarazo, el parto y el puerperio	58	5.3	13.9
Aborto	20	1.8	4.8
Embolia obstétrica	19	1.7	4.6
Sepsis y otras infecciones puerperales	18	1.6	4.3
Embarazo ectópico roto	9	0.8	2.2
Otras complicaciones relacionadas con el embarazo y parto	9	0.8	2.2
Complicaciones venosas en el embarazo, parto y puerperio	2	0.2	0.5
Embarazo molar	1	0.1	0.2
Otros Traumas Obstetricos Especificados	1	0.1	0.2
Parto prolongado u obstruido, presentación anormal fetal	1	0.1	0.2
Causas maternas indirectas infecciosas	14	1.3	3.4
Causas maternas indirectas no infecciosas	97	8.8	23.3
Tuberculosis pulmonar	4	0.4	1.0
SIDA/VIH	2	0.2	0.5
Prob. Coriocarcinoma	1	0.1	0.2
MM. Tardia	1	0.1	0.2
Sin clasificar	3	0.3	0.7
Total general	417	37.8	100.0

Nayarit, en promedio, presenta 28 días de retraso en la notificación. (Gráfica 3)

Al comparar la RMM actual con el promedio de los siete años previos, los estados que reportan incremento son: Durango, Hidalgo, Colima, Michoacán, Yucatán, Sonora, Chiapas, Nuevo León, Tlaxcala y Chihuahua. (Tabla 5)

NOTAS ACLARATORIAS

Tabla 5 y gráfica 4.- La información que se compara es al cierre y al 31 de diciembre del 2012.

~RAMOS = Reproductive Age Mortality Survey. Incluye las causas básicas A41.9, G93.0-G93.9, I21.0-I22.9, I46.0-I51.9, I60.0-69.9, K72.0-K72.9, R57.0, R57.1, R57.9, R58.0 de la CIE-10; que pudieran ser clasificadas como muertes maternas al terminar la investigación realizada por DGIS.

El método RAMOS identifica la magnitud del subregistro y de la mala clasificación de muertes maternas mediante la revisión de todas las defunciones cuya causa pudiera generar la sospecha de una muerte materna; esta revisión se realiza de manera permanente a partir de los certificados de defunción independientemente del cierre del Sistema Estadístico Epidemiológico de Defunciones.

La Razón de Mortalidad Materna (RMM) se calcula por 100 mil nacimientos estimados.

*Las causas básicas son clasificadas por la DGAE, no son definitivas y están sujetas a rectificación.

*La oportunidad en la notificación se estima con el número de defunciones notificadas en las primeras 24 horas de ocurrida la defunción.

1/ Con base en los acuerdos establecidos en la segunda reunión ordinaria del Comité Técnico Especializado Sectorial en Salud, a partir de la semana 45 del 2013, el denominador para el cálculo de la RMM se basa en los registros y proyecciones del Subsistema de Información sobre Nacimientos (SINAC).

Fuentes:

- 1) SINAVE/DGE/Salud/Sistema de Notificación Inmediata de Muertes Maternas/Información al 23 de junio de ambos años.
- 2) DGIS/Salud/SINAC/Nacimientos 2011-2014.
- 3) DGIS/Salud/Bases y Estadísticas de Mortalidad Materna 2006-2012.

Gráfica 3. Promedio de retraso en la notificación por entidad federativa, 2014



Tabla 5. Diferencia de la RMM 2014, con relación al promedio 2006-2013

Entidad	Incremento	Entidad	Reducción
Durango	53.7	San Luis Potosí	-17.8
Hidalgo	18.4	Tabasco	-18.1
Colima	8.1	Zacatecas	-19.2
Michoacán	6.6	Guerrero	-22.0
Yucatán	5.3	Baja California Sur	-25.8
Sonora	4.9	Aguascalientes	-27.4
Chiapas	1.8	Nayarit	-30.1
Nuevo León	1.7	Oaxaca	-33.1
Tlaxcala	1.4	Campeche	-38.0
Chihuahua	1.4	Morelos	-45.4

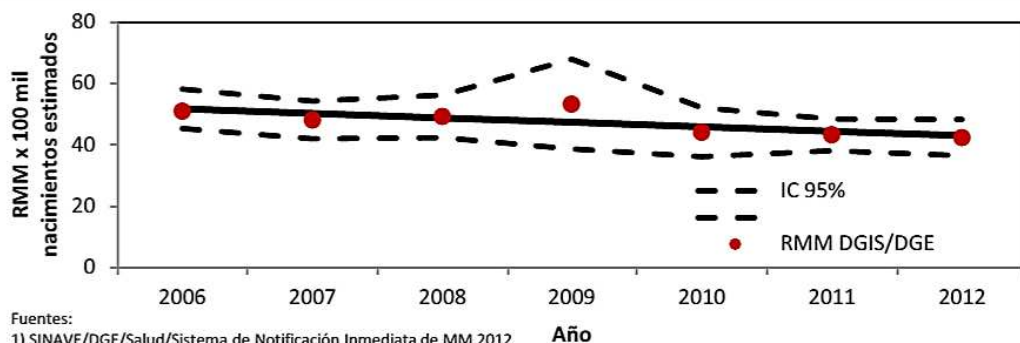
Tabla 6. Proporción de defunciones identificadas al aplicar método RAMOS, 2014

Nombre del estado	Defunciones por método RAMOS~	Defunciones totales	% RAMOS~
Aguascalientes	0	1	0.0
Baja California	0	9	0.0
Baja California S	0	1	0.0
Campeche	0	1	0.0
Coahuila	0	9	0.0
Colima	0	2	0.0
Chiapas	5	34	14.7
Chihuahua	1	21	4.8
Distrito Federal	4	25	16.0
Durango	4	19	21.1
Guanajuato	2	17	11.8
Guerrero	1	20	5.0
Hidalgo	1	17	5.9
Jalisco	2	19	10.5
México	11	55	20.0
Michoacán	4	27	14.8
Morelos	0	0	0.0
Nayarit	1	1	100.0
Nuevo León	1	10	10.0
Oaxaca	0	14	0.0
Puebla	3	18	16.7
Querétaro	2	8	25.0
Quintana Roo	0	5	0.0
San Luis Potosí	2	6	33.3
Sinaloa	0	7	0.0
Sonora	2	10	20.0
Tabasco	2	6	33.3
Tamaulipas	1	7	14.3
Tlaxcala	2	6	33.3
Veracruz	3	29	10.3
Yucatán	1	9	11.1
Zacatecas	0	3	0.0
Extranjera	0	1	0.0
Nacional	55	417	13.2

Tabla 7. Defunciones por institución a la misma semana, 2006-2014

Institución	Años									% de notificaciones por la misma institución en 2014	Notificación oportuna*		Identificadas por método RAMOS~	
	2006	2007	2008	2009	2010	2011	2012	2013	2014		2014	% oportunas	2014	%
SSA	222	261	258	272	243	246	224	225	225	99.1	173	76.9	21	9.3
IMSS-Ord	83	90	100	83	81	83	73	77	59	89.8	40	67.8	14	23.7
Privada	36	59	36	54	42	41	51	29	32	28.1	15	46.9	4	12.5
Otras	11	6	10	14	6	27	20	17	23	87.0	14	60.9	2	8.7
ISSSTE	7	9	7	11	13	13	11	11	9	33.3	8	88.9	0	0.0
IMSS-Op	16	24	24	11	11	6	5	2	4	25.0	3	75.0	0	0.0
PEMEX	0	0	1	2	0	2	0	0	0	-	0	-	0	-
SEDENA	1	2	2	0	0	0	0	0	1	0.0	1	100.0	1	100.0
SEMAR	1	0	0	1	1	0	0	0	0	-	0	-	0	-
Sin atención en institución	147	87	77	72	79	109	93	88	64	0.0	30	46.9	13	20.3
TOTAL	524	538	515	520	476	527	477	449	417	74.3	284	68.1	55	13.2

Gráfica 4. Razón de mortalidad materna por 100 mil nacimientos estimados (media, IC95%). México 2006-2012



Fuentes:

- 1) SINAVE/DGE/Salud/Sistema de Notificación Inmediata de MM 2012
- 2) DGIS/Salud/Bases de Mortalidad Materna 2006-2011