

INFORMACIÓN RELEVANTE MUERTES MATERNAS

FUENTE: DIRECCIÓN GENERAL DE EPIDEMIOLOGÍA (DGE)

- La Razón de Mortalidad Materna (RMM) calculada es de 38.1 defunciones por cada 100 mil nacimientos estimados, representa una reducción de 7 puntos porcentuales respecto de lo registrado a la misma fecha del año pasado.
- Las principales causas de defunción son: Hemorragia obstétrica (19.1%), Enf. hipertensiva, edema y proteinuria en el embarazo, parto y puerperio (18.9%) y Enfermedad del sistema respiratorio que complica el embarazo, el parto y el puerperio (13.4%).
- Los estados que notifican mayor número de defunciones son: México (55), Chiapas (31), Veracruz (28), Michoacán (27) y Distrito Federal (22).

Información hasta la semana epidemiológica 24 del 2014

La razón de mortalidad materna calculada es de 38.1 defunciones por cada 100 mil nacimientos estimados, lo que representa una reducción de -7% respecto de lo registrado a la misma fecha del año pasado. (Tabla 1)

El grupo de edad con mayor RMM es el de 45-49 años. (Gráfica 1)

Las entidades con mayor número de defunciones son: MEX, CHIS, VER, MICH y D F. En conjunto suman 40.4 % de las defunciones registradas. (Tabla 3)

Las principales causas de defunción son:

- Hemorragia obstétrica (19.1%)
- Enf. Hipertensiva, edema y proteinuria en el embarazo, parto y puerperio (18.9%)
- Enfermedad del sistema respiratorio que complica el embarazo, el parto y el puerperio (13.4%)
- Embolia obstétrica (4.7%)
- Aborto (4.5%)

Sumados representan 60.5% de las defunciones. (Tabla 4)

Las Entidades que presentan una RMM mayor a la nacional son: DGO, HGO, CHIH, CHIS, GRO, MICH, YUC, TLAX, SON, VER, QRO y MEX. (Gráfica 2)

Situación actual

Tabla 1. Situación actual

Año	Cierre definitivo DGIS		A la semana DGIS		A la semana DGE	
	Defunciones	RMM	Defunciones	RMM	Defunciones	RMM
2006	1166	50.9	500	47.3	504	47.7
2007	1097	48.1	499	47.4	520	49.4
2008	1119	49.2	507	48.3	492	46.9
2009	1207	53.3	456	43.6	490	46.9
2010	992	44.1	440	42.3	459	44.2
2011	971	43.0	478	45.9	508	48.8
2012	960	42.3	427	40.8	452	43.2
2013	-	-	-	-	431	41.0
2014	-	-	-	-	403	38.1

1/A partir de la semana 45 (2013) el denominador utilizado para el cálculo de la RMM, tiene como fuente el SINAC.

Tabla 2. Avance

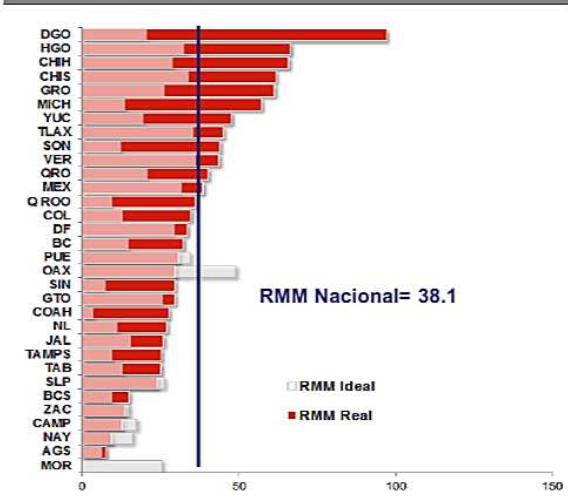
Al corte del mes de junio de 2013 ocurrieron 402 defunciones, en tanto que para el mismo corte de 2014 se registró la ocurrencia de 384 defunciones.

Lo descrito representa un decremento de 18 defunciones (5.0%) en el 2014 con respecto al 2013.

Tabla 3. Entidades con mayor número de defunciones por institución, 2014

Nombre de la Entidad	Secret. de Salud	IM SS Ord	IM SS Op	ISSSTE	Sin atención y Otras	Total	%
MEX	35	6	0	1	13	55	14
CHIS	5	6	1	0	9	31	8
VER	13	4	1	1	9	28	7
MICH	5	2	0	1	9	27	7
D F	16	2	0	0	4	22	5
CHIH	7	2	0	1	11	21	5
GRO	9	0	0	0	11	20	5
JAL	4	2	0	0	13	19	5
PUE	11	1	1	0	5	18	4
DGO	8	4	0	2	3	17	4
Otros	84	27	0	3	30	144	36
Extranjera	1	0	0	0	0	1	0
Total	218	56	3	9	117	403	100

Gráfica 2. Mortalidad Materna por entidad federativa 2014 y RMM Ideal para el cumplimiento de la Meta del Milenio 2015



Gráfica 1. Defunciones por grupo de edad México, 2014

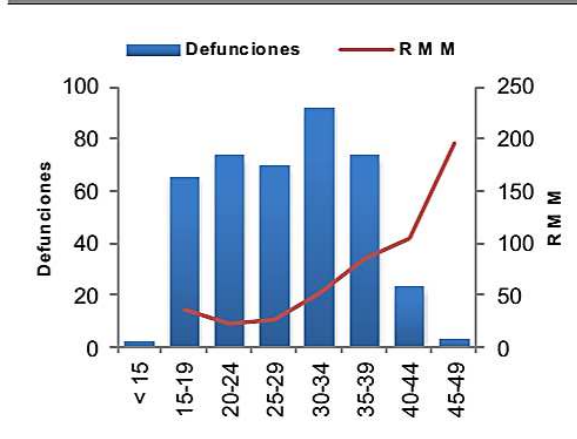


Tabla 4. Defunciones maternas y Razón de Muerte Materna por causa básica, 2014

Grupo ^	Total	RMM	%
Hemorragia obstétrica	77	7.3	19.1
Enf. Hipertensiva, edema y proteinuria en el embarazo, parto y puerperio	76	7.2	18.9
Enfermedad del sistema respiratorio que complica el embarazo, el parto y el puerperio	54	5.1	13.4
Embolia obstétrica	19	1.8	4.7
Aborto	18	1.7	4.5
Sepsis y otras infecciones puerperales	18	1.7	4.5
Otras complicaciones relacionadas con el embarazo y parto	9	0.9	2.2
Embarazo ectópico roto	8	0.8	2.0
Complicaciones venosas en el embarazo, parto y puerperio	2	0.2	0.5
Otros Traumas Obstetricos	1	0.1	0.2
Especificados			
Parto prolongado u obstruido, presentación anormal fetal	1	0.1	0.2
SIDA/VIH	2	0.2	0.5
Tuberculosis pulmonar	4	0.4	1.0
Causas maternas indirectas infecciosas	14	1.3	3.5
Causas maternas indirectas no infecciosas	95	9.0	23.6
MM. Tardia	1	0.1	0.2
Prob. Coriocarcinoma	1	0.1	0.2
Sin clasificar	3	0.3	0.7
Total general	403	38.1	100.0

Nayarit, en promedio, presenta 28 días de retraso en la notificación. (Gráfica 3)

Al comparar la RMM actual con el promedio de los siete años previos, los estados que reportan incremento son: Durango, Hidalgo, Colima, Michoacán, Yucatán, Sonora, Chihuahua, Tlaxcala, Nuevo León y Querétaro. (Tabla 5)

NOTAS ACLARATORIAS

Tabla 5 y gráfica 4.- La información que se compara es al cierre y al 31 de diciembre del 2012.

~RAMOS = Reproductive Age Mortality Survey. Incluye las causas básicas A41.9, G93.0-G93.9, I21.0-I22.9, I46.0-I51.9, I60.0-69.9, K72.0-K72.9, R57.0, R57.1, R57.9, R58.0 de la CIE-10; que pudieran ser clasificadas como muertes maternas al terminar la investigación realizada por DGIS.

El método RAMOS identifica la magnitud del subregistro y de la mala clasificación de muertes maternas mediante la revisión de todas las defunciones cuya causa pudiera generar la sospecha de una muerte materna; esta revisión se realiza de manera permanente a partir de los certificados de defunción independientemente del cierre del Sistema Estadístico Epidemiológico de Defunciones.

La Razón de Mortalidad Materna (RMM) se calcula por 100 mil nacimientos estimados.

*Las causas básicas son clasificadas por la DGAE, no son definitivas y están sujetas a rectificación.

*La oportunidad en la notificación se estima con el número de defunciones notificadas en las primeras 24 horas de ocurrida la defunción.

1/ Con base en los acuerdos establecidos en la segunda reunión ordinaria del Comité Técnico Especializado Sectorial en Salud, a partir de la semana 45 del 2013, el denominador para el cálculo de la RMM se basa en los registros y proyecciones del Subsistema de Información sobre Nacimientos (SINAC).

Fuentes:

- 1) SINAVE/DGE/Salud/Sistema de Notificación Inmediata de Muertes Maternas/Información al 16 de junio de ambos años.
- 2) DGIS/Salud/SINAC/Nacimientos 2011-2014.
- 3) DGIS/Salud/Bases y Estadísticas de Mortalidad Materna 2006-2012.

Gráfica 3. Promedio de retraso en la notificación por entidad federativa, 2014

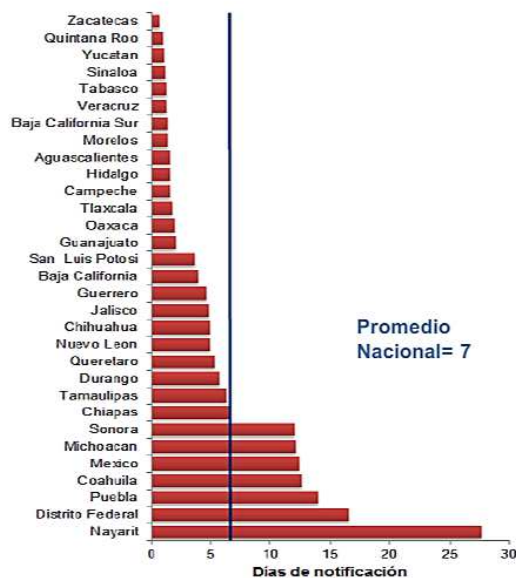


Tabla 5. Diferencia de la RMM 2014, con relación al promedio 2006-2013

Entidad	Incremento	Entidad	Reducción
Durango	46.7	San Luis Potosí	-16.9
Hidalgo	21.1	Tabasco	-17.1
Colima	9.5	Guerrero	-19.5
Michoacán	8.9	Baja California Sur	-25.2
Yucatán	7.2	Zacatecas	-25.3
Sonora	6.7	Aguascalientes	-27.1
Chihuahua	4.0	Nayarit	-29.7
Tlaxcala	3.2	Campeche	-37.5
Nuevo León	2.8	Oaxaca	-39.7
Querétaro	2.2	Morelos	-45.4

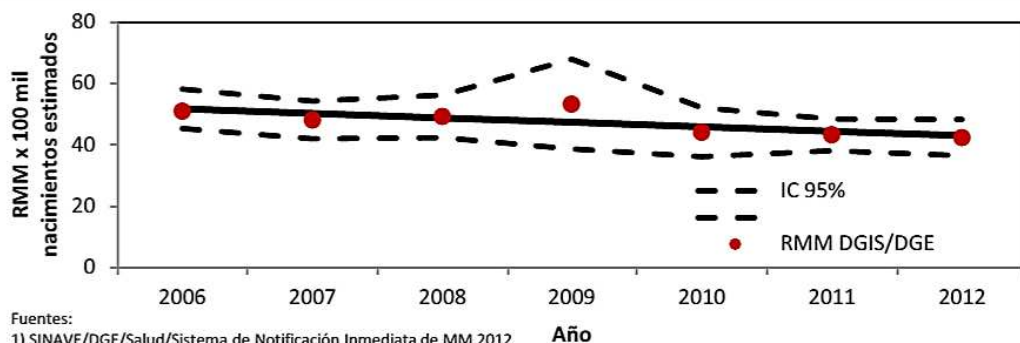
Tabla 6. Proporción de defunciones identificadas al aplicar método RAMOS, 2014

Nombre del estado	Defunciones por método RAMOS~	Defunciones totales	% RAMOS~
Aguascalientes	0	1	0.0
Baja California	0	9	0.0
Baja California S	0	1	0.0
Coahuila	0	1	0.0
Coahuila	0	8	0.0
Colima	0	2	0.0
Chiapas	5	31	16.1
Chihuahua	1	21	4.8
Distrito Federal	4	22	18.2
Durango	3	17	17.6
Guanajuato	2	17	11.8
Guerrero	1	20	5.0
Hidalgo	1	17	5.9
Jalisco	2	19	10.5
México	11	55	20.0
Michoacán	4	27	14.8
Morelos	0	0	0.0
Nayarit	1	1	100.0
Nuevo León	1	10	10.0
Oaxaca	0	11	0.0
Puebla	3	18	16.7
Querétaro	2	8	25.0
Quintana Roo	0	5	0.0
San Luis Potosí	2	6	33.3
Sinaloa	0	7	0.0
Sonora	2	10	20.0
Tabasco	2	6	33.3
Tamaulipas	1	7	14.3
Tlaxcala	2	6	33.3
Veracruz	3	28	10.7
Yucatán	1	9	11.1
Zacatecas	0	2	0.0
Extranjera	0	1	0.0
Nacional	54	403	13.4

Tabla 7. Defunciones por institución a la misma semana, 2006-2014

Institución	Años										% de notificaciones por la misma institución en 2014	Notificación oportuna*		Identificadas por método RAMOS~	
	2006	2007	2008	2009	2010	2011	2012	2013	2014	2014		% oportunas	2014	%	
SSA	217	253	250	253	237	240	210	217	218	218	99.1	167	76.6	20	9.2
IMSS-Ord	75	88	94	80	75	80	70	72	56	56	91.1	39	69.6	14	25.0
Privada	35	57	32	53	39	39	49	28	31	31	29.0	14	45.2	4	12.9
Otras	10	4	10	12	6	26	19	16	22	22	90.9	14	63.6	2	9.1
ISSSTE	7	9	7	8	13	12	10	10	9	9	22.2	8	88.9	0	0.0
IMSS-Op	14	23	23	10	10	6	5	2	3	3	33.3	2	66.7	0	0.0
PEMEX	0	0	1	1	0	2	0	0	0	0	-	0	-	0	-
SEDENA	1	2	2	0	0	0	0	0	1	1	0.0	1	100.0	1	100.0
SEMAR	1	0	0	1	1	0	0	0	0	0	-	0	-	0	-
Sin atención en institución	144	84	73	72	78	103	89	86	63	63	0.0	29	46.0	13	20.6
TOTAL	504	520	492	490	459	508	452	431	403	403	74.4	274	68.0	54	13.4

Gráfica 4. Razón de mortalidad materna por 100 mil nacimientos estimados (media, IC95%). México 2006-2012



Fuentes:

- 1) SINAVE/DGE/Salud/Sistema de Notificación Inmediata de MM 2012
- 2) DGIS/Salud/Bases de Mortalidad Materna 2006-2011