

INFORMACIÓN RELEVANTE MUERTES MATERNAS

FUENTE: DIRECCIÓN GENERAL DE EPIDEMIOLOGÍA (DGE)

- La Razón de Mortalidad Materna (RMM) calculada es de 38.7 defunciones por cada 100 mil nacimientos estimados, representa una reducción de 5.6 puntos porcentuales respecto de lo registrado a la misma fecha del año pasado.
- Las principales causas de defunción son: Enf. hipertensiva, edema y proteinuria en el embarazo, parto y puerperio (18.6%), Hemorragia obstétrica (18.6%) y Enfermedad del sistema respiratorio que complica el embarazo, el parto y el puerperio (13.8%).
- Los estados que notifican mayor número de defunciones son: México (55), Chiapas (31), Veracruz (27), Michoacán (26) y Distrito Federal (22).

Información hasta la semana epidemiológica 23 del 2014

La razón de mortalidad materna calculada es de 38.7 defunciones por cada 100 mil nacimientos estimados, lo que representa un decremento de -5.6% respecto de lo registrado a la misma fecha del año pasado. (Tabla 1)

El grupo de edad con mayor RMM es el de 45-49 años. (Gráfica 1)

Las entidades con mayor número de defunciones son: MEX, CHIS, VER, MICH y D F. En conjunto suman 41.1 % de las defunciones registradas. (Tabla 3)

Las principales causas de defunción son:

- Enf. Hipertensiva, edema y proteinuria en el embarazo, parto y puerperio 18.6%)
- Hemorragia obstétrica 18.6%)
- Enfermedad del sistema respiratorio que complica el embarazo, el parto y el puerperio (13.8%)
- Embolia obstétrica (4.8%)
- Aborto (4.6%)

Sumados representan 60.5% de las defunciones. (Tabla 4)

Las Entidades que presentan una RMM mayor a la nacional son: DGO, HGO, CHIH, CHIS, GROMICH, YUC, TLAX, SON, VER, QRO y MEX. (Gráfica 2)

Situación actual

Tabla 1. Situación actual

Año	Cierre definitivo DGIS		A la semana DGIS		A la semana DGE	
	Defunciones	RMM	Defunciones	RMM	Defunciones	RMM
2006	1166	50.9	478	47.2	483	47.7
2007	1097	48.1	483	47.9	504	49.9
2008	1119	49.2	488	48.5	475	47.2
2009	1207	53.3	441	44.0	473	47.2
2010	992	44.1	421	42.3	442	44.4
2011	971	43.0	454	45.5	483	48.4
2012	960	42.3	414	41.2	445	44.3
2013	-	-	-	-	413	41.0
2014	-	-	-	-	392	38.7

¹/A partir de la semana 45 (2013) el denominador utilizado para el cálculo de la RMM, tiene como fuente el SINAC.

Tabla 2. Avance

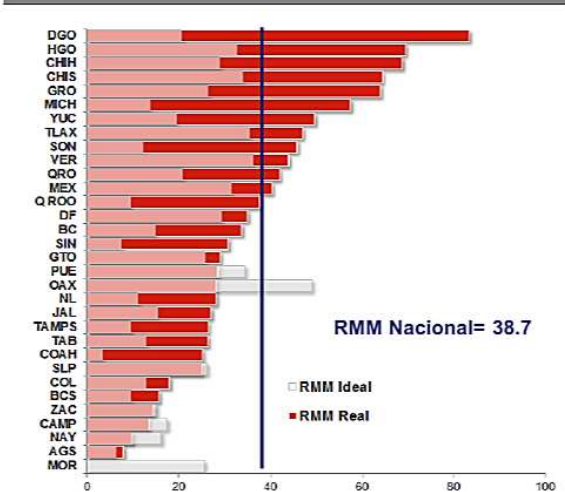
Al corte del mes de junio de 2013 ocurrieron 402 defunciones, en tanto que para el mismo corte de 2014 se registró la ocurrencia de 384 defunciones.

Lo descrito representa un incremento de 18 defunciones (5.0%) en el 2014 con respecto al 2013.

Tabla 3. Entidades con mayor número de defunciones por institución, 2014

Nombre de la Entidad	Secret. de Salud	IMSS Ord	IMSS Op	ISSSTE	Sin atención y Otras	Total	%
MEX	35	6	0	1	13	55	14
CHIS	15	6	1	0	9	31	8
VER	13	3	1	1	9	27	7
MICH	15	2	0	1	8	26	7
D F	16	2	0	0	4	22	6
CHIH	7	2	0	1	11	21	5
GRO	9	0	0	0	11	20	5
JAL	4	2	0	0	13	19	5
HGO	9	5	0	0	3	17	4
GTO	14	2	0	0	0	16	4
Otros	74	25	1	5	32	137	35
Extranjera	1	0	0	0	0	1	0
Total	212	55	3	9	113	392	100

Gráfica 2. Mortalidad Materna por entidad federativa 2014 y RMM Ideal para el cumplimiento de la Meta del Milenio 2015



Gráfica 1. Defunciones por grupo de edad México, 2014

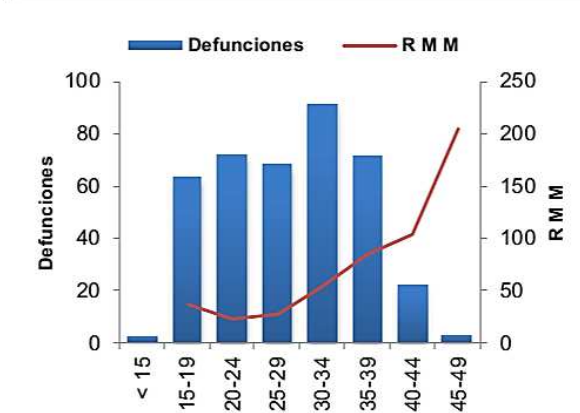


Tabla 4. Defunciones maternas y Razón de Muerte Materna por causa básica, 2014

Grupo ^a	Total	RMM	%
Enf. Hipertensiva, edema y proteinuria en el embarazo, parto y puerperio	73	7.2	18.6
Hemorragia obstétrica	73	7.2	18.6
Enfermedad del sistema respiratorio que complica el embarazo, el parto y el puerperio	54	5.3	13.8
Embolia obstétrica	19	1.9	4.8
Aborto	18	1.8	4.6
Sepsis y otras infecciones puerperales	18	1.8	4.6
Otras complicaciones relacionadas con el embarazo y parto	9	0.9	2.3
Embarazo ectópico roto	8	0.8	2.0
Complicaciones venosas en el embarazo, parto y puerperio	2	0.2	0.5
Otros Traumas Obstetricos	2	0.2	0.5
Especificados			
SIDA/VIH	2	0.2	0.5
Tuberculosis pulmonar	4	0.4	1.0
Causas maternas indirectas infecciosas	13	1.3	3.3
Causas maternas indirectas no infecciosas	93	9.2	23.7
Prob. Coriocarcinoma	1	0.1	0.3
M. Tardia	1	0.1	0.3
Sin clasificar	2	0.2	0.5
Total general	392	38.7	100.0

Nayarit, en promedio, presenta 28 días de retraso en la notificación. (Gráfica 3)

Al comparar la RMM actual con el promedio de los siete años previos, los estados que reportan incremento son: Durango, Hidalgo, Yucatán, Michoacán, Sonora, Chihuahua, Tlaxcala, Querétaro, Nuevo León y Chiapas. (Tabla 5)

NOTAS ACLARATORIAS

Tabla 5 y gráfica 4.- La información que se compara es al cierre y al 31 de diciembre del 2012.

-RAMOS = Reproductive Age Mortality Survey. Incluye las causas básicas A41.9, G93.0-G93.9, I21.0-I22.9, I46.0-I51.9, I60.0-69.9, K72.0-K72.9, R57.0, R57.1, R57.9, R58.0 de la CIE-10; que pudieran ser clasificadas como muertes maternas al terminar la investigación realizada por DGIS.

El método RAMOS identifica la magnitud del subregistro y de la mala clasificación de muertes maternas mediante la revisión de todas las defunciones cuya causa pudiera generar la sospecha de una muerte materna; esta revisión se realiza de manera permanente a partir de los certificados de defunción independientemente del cierre del Sistema Estadístico Epidemiológico de Defunciones.

La Razón de Mortalidad Materna (RMM) se calcula por 100 mil nacimientos estimados.

*Las causas básicas son clasificadas por la DGAE, no son definitivas y están sujetas a rectificación.

*La oportunidad en la notificación se estima con el número de defunciones notificadas en las primeras 24 horas de ocurrida la defunción.

1/ Con base en los acuerdos establecidos en la segunda reunión ordinaria del Comité Técnico Especializado Sectorial en Salud, a partir de la semana 45 del 2013, el denominador para el cálculo de la RMM se basa en los registros y proyecciones del Subsistema de Información sobre Nacimientos (SINAC).

Fuentes:
1) SINAVE/DGE/Salud/Sistema de Muertes Maternas/Información al 9 de junio de ambos años.
2) DGIS/Salud/SINAC/Nacimientos 2011-2014.
3) DGIS/Salud/Bases y Estadísticas de Mortalidad Materna 2006-2012.

Gráfica 3. Promedio de retraso en la notificación por entidad federativa, 2014

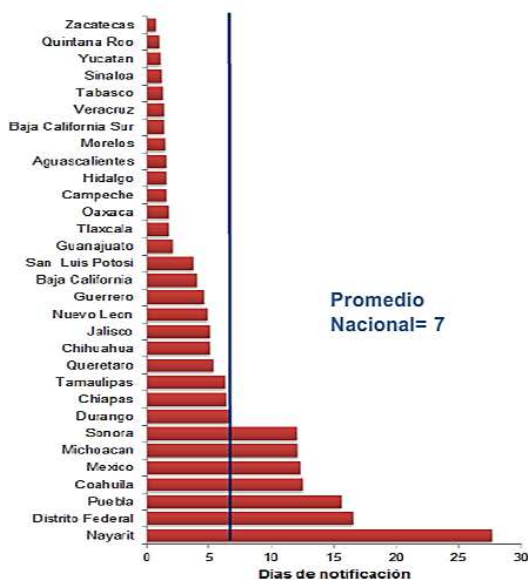


Tabla 5. Diferencia de la RMM 2014, con relación al promedio 2006-2013

Entidad	Incremento	Entidad	Reducción
Durango	33.0	Tabasco	-16.0
Hidalgo	24.0	Guerrero	-16.8
Yucatán	9.3	Puebla	-17.9
Michoacán	9.2	Baja California Sur	-24.5
Sonora	8.6	Zacatecas	-24.7
Chihuahua	6.9	Aguascalientes	-26.8
Tlaxcala	5.2	Nayarit	-29.3
Querétaro	4.0	Campeche	-36.9
Nuevo León	3.9	Oaxaca	-41.3
Chiapas	1.2	Morelos	-45.4

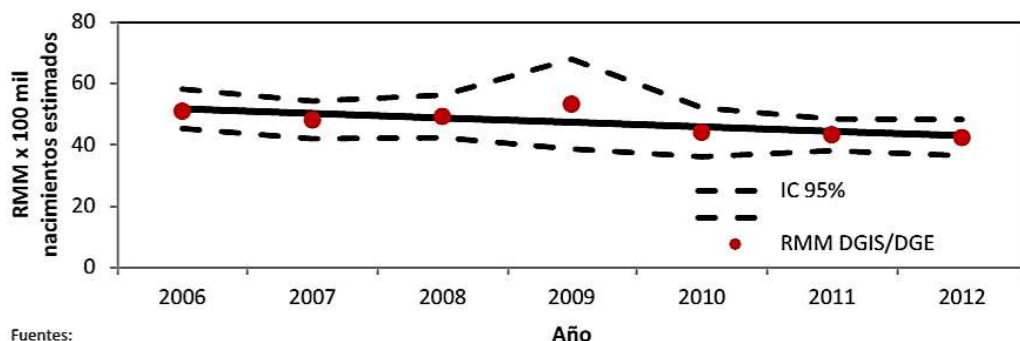
Tabla 6. Proporción de defunciones identificadas al aplicar método RAMOS, 2014

Nombre del estado	Defunciones por método RAMOS-	Defunciones totales	% RAMOS-
Aguascalientes	0	1	0.0
Baja California	0	9	0.0
Baja California Su	0	1	0.0
Campeche	0	1	0.0
Coahuila	0	7	0.0
Colima	0	1	0.0
Chiapas	5	31	16.1
Chihuahua	1	21	4.8
Distrito Federal	4	22	18.2
Durango	3	14	21.4
Guanajuato	2	16	12.5
Guerrero	1	20	5.0
Hidalgo	1	17	5.9
Jalisco	2	19	10.5
México	11	55	20.0
Michoacán	4	26	15.4
Morelos	0	0	0.0
Nayarit	1	1	100.0
Nuevo León	1	10	10.0
Oaxaca	0	10	0.0
Puebla	3	16	18.8
Querétaro	2	8	25.0
Quintana Roo	0	5	0.0
San Luis Potosí	2	6	33.3
Sinaloa	0	7	0.0
Sonora	2	10	20.0
Tabasco	2	6	33.3
Tamaulipas	1	7	14.3
Tlaxcala	2	6	33.3
Veracruz	3	27	11.1
Yucatán	1	9	11.1
Zacatecas	0	2	0.0
Extranjera	0	1	0.0
Nacional	54	392	13.8

Tabla 7. Defunciones por institución a la misma semana, 2006-2014

Institución	Años									% de notificaciones por la misma institución en 2014	Notificación oportuna*		Identificadas por método RAMOS~	
	2006	2007	2008	2009	2010	2011	2012	2013	2014		2014	% oportunas	2014	%
SSA	209	248	241	246	230	229	207	210	212	99.1	161	75.9	20	9.4
IMSS-Ord	69	84	91	77	71	77	69	65	55	90.9	38	69.1	14	25.5
Privada	35	54	31	49	37	39	49	26	31	29.0	14	45.2	4	12.9
Otras	9	4	9	12	6	24	19	16	20	90.0	12	60.0	2	10.0
ISSSTE	7	7	6	7	13	10	10	10	9	22.2	8	88.9	0	0.0
IMSS-Op	14	23	21	10	10	6	4	2	3	33.3	2	66.7	0	0.0
PEMEX	0	0	1	1	0	2	0	0	0	-	0	-	0	-
SEDENA	1	2	2	0	0	0	0	0	1	0.0	1	100.0	1	100.0
SEMAR	1	0	0	1	1	0	0	0	0	-	0	-	0	-
Sin atención en institución	138	82	73	70	74	96	87	84	61	0.0	28	45.9	13	21.3
TOTAL	483	504	475	473	442	483	445	413	392	74.2	264	67.3	54	13.8

Gráfica 4. Razón de mortalidad materna por 100 mil nacimientos estimados (media, IC95%). México 2006-2012



Fuentes:
1) SINAVE/DGE/Salud/Sistema de Notificación Inmediata de MM 2012