

INFORMACIÓN RELEVANTE MUERTES MATERNAS

FUENTE: DIRECCIÓN GENERAL DE EPIDEMIOLOGÍA (DGE)

- La Razón de Mortalidad Materna (RMM) calculada es de 38.7 defunciones por cada 100 mil nacimientos estimados, representa una reducción de 9.8 puntos porcentuales respecto de lo registrado a la misma fecha del año pasado.
- Las principales causas de defunción son: Enf. hipertensiva, edema y proteinuria en el embarazo, parto y puerperio (18.8%), Hemorragia obstétrica (17.9%) y Enfermedad del sistema respiratorio que complica el embarazo, el parto y el puerperio (16.7%).
- Los estados que notifican mayor número de defunciones son: México (43), Chiapas (26), Veracruz (22), Michoacán (20) y Chihuahua (19).

Información hasta la semana epidemiológica 19 del 2014

La razón de mortalidad materna calculada es de 38.7 defunciones por cada 100 mil nacimientos estimados, lo que representa una reducción de -9.8% respecto de lo registrado a la misma fecha del año pasado. (Tabla 1)

El grupo de edad con mayor RMM es el de 45-49 años. (Gráfica 1)

Las entidades con mayor número de defunciones son: MEX, CHIS, VER, MICH y CHIH. En conjunto suman 40.1 % de las defunciones registradas. (Tabla 3)

Las principales causas de defunción son:

- Enf. Hipertensiva, edema y proteinuria en el embarazo, parto y puerperio (18.8%)
 - Hemorragia obstétrica (17.9%)
 - Enfermedad del sistema respiratorio que complica el embarazo, el parto y el puerperio (16.7%)
 - Aborto (5.6%)
 - Sepsis y otras infecciones puerperales (5.6%)
- Sumados representan 64.5% de las defunciones. (Tabla 4)

Las Entidades que presentan una RMM mayor a la nacional son: DGO, CHIH, HGO, CHIS, GRO, MICH, YUC, TLAX, QRO, SON y VER. (Gráfica 2)

Situación actual

Tabla 1. Situación actual

Año	Cierre definitivo DGIS		A la semana DGIS		A la semana DGE	
	Defunciones	RMM	Defunciones	RMM	Defunciones	RMM
2006	1166	50.9	406	48.5	408	48.8
2007	1097	48.1	409	49.1	427	51.2
2008	1119	49.2	403	48.5	394	47.4
2009	1207	53.3	358	43.2	388	46.9
2010	992	44.1	357	43.4	379	46.1
2011	971	43.0	381	46.2	405	49.1
2012	960	42.3	344	41.5	369	44.5
2013	-	-	-	-	357	42.9
2014	-	-	-	-	324	38.7

1/A partir de la semana 45 (2013) el denominador utilizado para el cálculo de la RMM, tiene como fuente el

Tabla 2. Avance

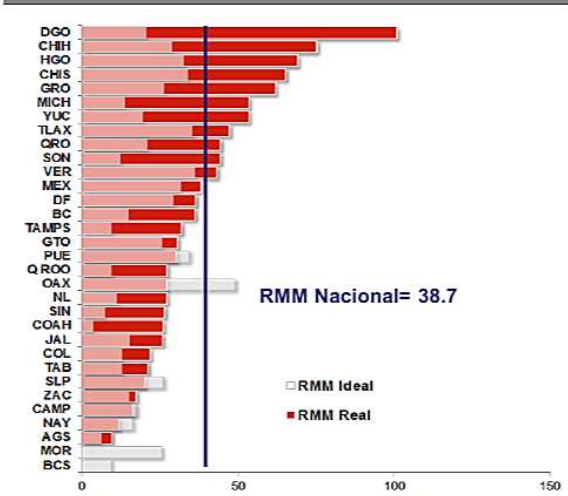
Al corte del mes de mayo de 2013 ocurrieron 338 defunciones, en tanto que para el mismo corte de 2014 se registró la ocurrencia de 317 defunciones.

Lo descrito representa un decremento de 21 defunciones (6.2%) en el 2014 con respecto al 2013.

Tabla 3. Entidades con mayor número de defunciones por institución, 2014

Nombre de la Entidad	Secret. de Salud	IMSS Ord	IMSS Op	ISSSTE	Sin atención y Otras	Total	%
MEX	30	5	0	0	8	43	13
CHIS	12	5	1	0	8	26	8
VER	11	3	0	1	7	22	7
MICH	11	2	0	1	6	20	6
CHIH	7	2	0	1	9	19	6
DF	13	2	0	0	4	19	6
GRO	7	0	0	0	9	16	5
JAL	3	2	0	0	10	15	5
DGO	5	4	0	2	3	14	4
GTO	12	2	0	0	0	14	4
Otros	63	20	1	3	28	115	35
Extranjera	1	0	0	0	0	1	0
Total	175	47	2	8	92	324	100

Gráfica 2. Mortalidad Materna por entidad federativa 2014 y RMM Ideal para el cumplimiento de la Meta del Milenio 2015



Gráfica 1. Defunciones por grupo de edad México, 2014

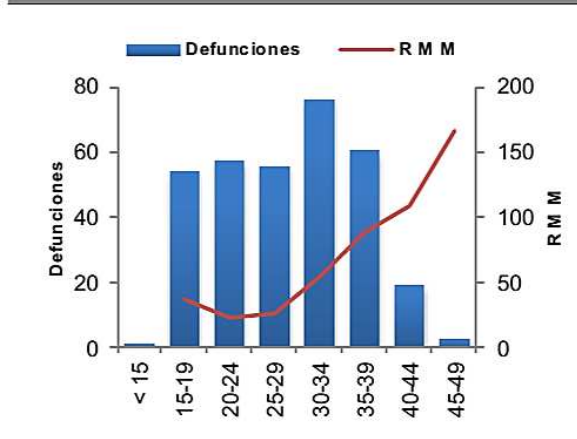


Tabla 4. Defunciones maternas y Razón de Muerte Materna por causa básica, 2014

Grupo ^	Total	RMM	%
Enf. Hipertensiva, edema y proteinuria en el embarazo, parto y puerperio	61	7.3	18.8
Hemorragia obstétrica	58	6.9	17.9
Enfermedad del sistema respiratorio que complica el embarazo, el parto y el puerperio	54	6.4	16.7
Aborto	18	2.1	5.6
Sepsis y otras infecciones puerperales	18	2.1	5.6
Embolia obstétrica	14	1.7	4.3
Otras complicaciones relacionadas con el embarazo y parto	6	0.7	1.9
Complicaciones venosas en el embarazo, parto y puerperio	2	0.2	0.6
Parto prolongado u obstruido, presentación anormal fetal	1	0.1	0.3
Causas maternas indirectas infecciosas	13	1.6	4.0
Causas maternas indirectas no infecciosas	79	9.4	24.4
Total general	324	38.7	100.0

Nayarit, en promedio, presenta 28 días de retraso en la notificación. (Gráfica 3)

Al comparar la RMM actual con el promedio de los siete años previos, los estados que reportan incremento son: Durango, Hidalgo, Chihuahua, Yucatán, Sonora, Querétaro, Tlaxcala, Michoacán, Nuevo León y Chiapas. (Tabla 5)

NOTAS ACLARATORIAS

Tabla 3.- El Distrito Federal cuenta con una defunción menos que en la semana epidemiológica pasada debido a la eliminación de una Muerte Materna Tardía.

Tabla 5 y gráfica 4.- La información que se compara es al cierre y al 31 de diciembre del 2012.

~RAMOS = Reproductive Age Mortality Survey. Incluye las causas básicas A41.9, G93.0-G93.9, I21.0-I22.9, I46.0-I51.9, I60.0-69.9, K72.0-K72.9, R57.0, R57.1, R57.9, R58.0 de la CIE-10; que pudieran ser clasificadas como muertes maternas al terminar la investigación realizada por DGIS.

El método RAMOS identifica la magnitud del subregistro y de la mala clasificación de muertes maternas mediante la revisión de todas las defunciones cuya causa pudiera generar la sospecha de una muerte materna; esta revisión se realiza de manera permanente a partir de los certificados de defunción independientemente del cierre del Sistema Estadístico Epidemiológico de Defunciones.

La Razón de Mortalidad Materna (RMM) se calcula por 100 mil nacimientos estimados.

*Las causas básicas son clasificadas por la DGAE, no son definitivas y están sujetas a rectificación.

*La oportunidad en la notificación se estima con el número de defunciones notificadas en las primeras 24 horas de ocurrida la defunción.

1/ Con base en los acuerdos establecidos en la segunda reunión ordinaria del Comité Técnico Especializado Sectorial en Salud, a partir de la semana 45 del 2013, el denominador para el cálculo de la RMM se basa en los registros y proyecciones del Subsistema de Información sobre Nacimientos (SINAC).

Fuentes:

- 1) SINAVE/DGE/Salud/Sistema de Notificación Inmediata de Muertes Maternas/Información al 12 de mayo de ambos años.
- 2) DGIS/Salud/SINAC/Nacimientos 2011-2014.
- 3) DGIS/Salud/Bases y Estadísticas de Mortalidad Materna 2006-2012.

Gráfica 3. Promedio de retraso en la notificación por entidad federativa, 2014

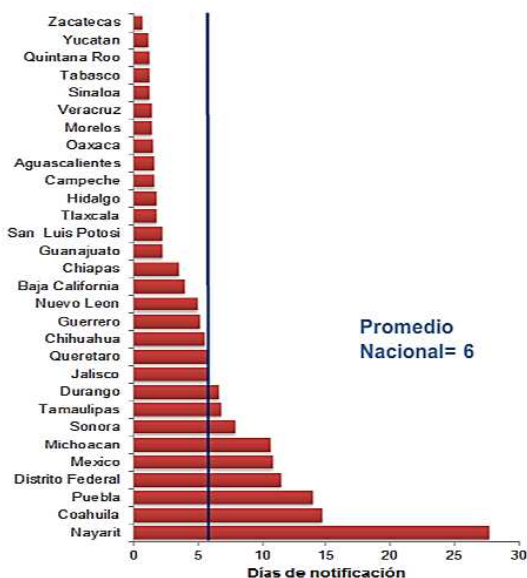


Tabla 5. Diferencia de la RMM 2014, con relación al promedio 2006-2013

Entidad	Incremento	Entidad	Reducción
Durango	50.6	San Luis Potosí	-20.7
Hidalgo	23.7	Tabasco	-21.1
Chihuahua	13.5	Zacatecas	-21.7
Yucatán	13.1	Quintana Roo	-24.1
Sonora	7.2	Aguascalientes	-25.1
Querétaro	6.5	Nayarit	-27.2
Tlaxcala	5.6	Campeche	-34.1
Michoacán	5.2	Baja California Sur	-40.3
Nuevo León	3.1	Oaxaca	-42.2
Chiapas	2.2	Morelos	-45.4

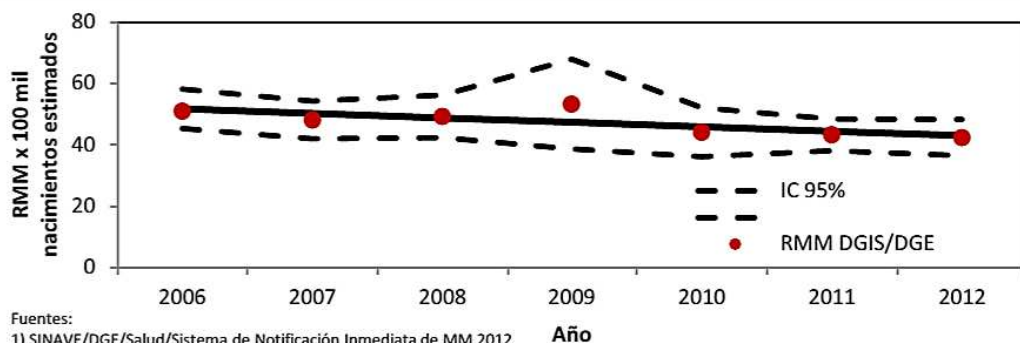
Tabla 6. Proporción de defunciones identificadas al aplicar método RAMOS, 2014

Nombre del estado	Defunciones por método RAMOS~	Defunciones totales	% RAMOS~
Aguascalientes	0	1	0.0
Baja California	0	8	0.0
Baja California S	0	0	0.0
Coahuila	0	1	0.0
Colima	0	1	0.0
Chiapas	4	26	15.4
Chihuahua	1	19	5.3
Distrito Federal	4	19	21.1
Durango	3	14	21.4
Guanajuato	2	14	14.3
Guerrero	1	16	6.3
Hidalgo	0	14	0.0
Jalisco	2	15	13.3
México	7	43	16.3
Michoacán	3	20	15.0
Morelos	0	0	0.0
Nayarit	1	1	100.0
Nuevo León	1	8	12.5
Oaxaca	0	8	0.0
Puebla	2	14	14.3
Querétaro	2	7	28.6
Quintana Roo	0	3	0.0
San Luis Potosí	1	4	25.0
Sinaloa	0	5	0.0
Sonora	2	8	25.0
Tabasco	1	4	25.0
Tamaulipas	1	7	14.3
Tlaxcala	2	5	40.0
Veracruz	2	22	9.1
Yucatán	1	8	12.5
Zacatecas	0	2	0.0
Extranjera	0	1	0.0
Nacional	43	324	13.3

Tabla 7. Defunciones por institución a la misma semana, 2006-2014

Institución	Años										% de notificaciones por la misma institución en 2014	Notificación oportuna*		Identificadas por método RAMOS~	
	2006	2007	2008	2009	2010	2011	2012	2013	2014	2014		% oportunas	2014	%	
SSA	176	212	205	204	200	193	175	180	175	98.9	131	74.9	17	9.7	
IMSS-Ord	58	70	74	60	57	65	57	59	47	95.7	33	70.2	12	25.5	
Privada	32	47	24	44	32	34	37	24	27	29.6	13	48.1	3	11.1	
Otras	6	2	8	8	5	19	16	15	17	88.2	9	52.9	2	11.8	
ISSSTE	6	7	5	5	12	8	8	6	8	12.5	8	100.0	0	0.0	
IMSS-Op	13	17	17	7	9	5	3	2	2	0.0	1	50.0	0	0.0	
PEMEX	0	0	1	0	0	2	0	0	0	-	0	-	0	-	
SEDENA	1	1	1	0	0	0	0	0	0	-	0	-	0	-	
SEMAR	1	0	0	1	1	0	0	0	0	-	0	-	0	-	
Sin atención															
en institución	115	71	59	59	63	79	73	71	48	0.0	22	45.8	9	18.8	
TOTAL	408	427	394	388	379	405	369	357	324	75.3	217	67.0	43	13.3	

Gráfica 4. Razón de mortalidad materna por 100 mil nacimientos estimados (media, IC95%). México 2006-2012



Fuentes:
1) SINAVE/DGE/Salud/Sistema de Notificación Inmediata de MM 2012
2) DGIS/Salud/Bases de Mortalidad Materna 2006-2011