

INFORMACIÓN RELEVANTE MUERTES MATERNAS

Fuente: Dirección General de Epidemiología (DGE)

- La Razón de Mortalidad Materna (RMM) calculada es de 40.3 defunciones por cada 100 mil nacimientos estimados, representa una reducción de 6.8 puntos porcentuales respecto de lo registrado a la misma fecha del año pasado.
- Las principales causas de defunción son: Enfermedad del sistema respiratorio que complica el embarazo, el parto y el puerperio (18.3%), Enf. hipertensiva, edema y proteinuria en el embarazo, parto y puerperio (18.0%) y Hemorragia obstétrica (16.2%).
- Los estados que notifican mayor número de defunciones son: México (32), Chiapas (24), Veracruz (20), así como el Distrito Federal y Michoacán (17).

Información hasta la semana epidemiológica 16 del 2014

La razón de mortalidad materna calculada es de 40.3 defunciones por cada 100 mil nacimientos estimados, lo que representa una reducción de -6.8% respecto de lo registrado a la misma fecha del año pasado. (Tabla 1)

El grupo de edad con mayor RMM es el de 45-49 años. (Gráfica 1)

Las entidades con mayor número de defunciones son: MEX, CHIS, VER, DF y MICH. En conjunto suman 38.7 % de las defunciones registradas. (Tabla 3)

Las principales causas de defunción son:

- Enfermedad del sistema respiratorio que complica el embarazo, el parto y el puerperio (18.3%)
 - Enf. Hipertensiva, edema y proteinuria en el embarazo, parto y puerperio (18%)
 - Hemorragia obstétrica (16.2%)
 - Aborto (5.3%)
 - Sepsis y otras infecciones puerperales (4.9%)
- Sumados representan 62.7% de las defunciones. (Tabla 4)

Las Entidades que presentan una RMM mayor a la nacional son: DGO, GRO, CHIS, CHIH, HGO, YUC, MICH, SON, VER, QRO y TLAX. (Gráfica 2)

Situación actual

Tabla 1. Situación actual

Año	Cierre definitivo DGIS		A la semana DGIS		A la semana DGE	
	Defunciones	RMM	Defunciones	RMM	Defunciones	RMM
2006	1166	50.9	343	48.7	340	48.2
2007	1097	48.1	343	48.9	361	51.4
2008	1119	49.2	343	49.0	332	47.5
2009	1207	53.3	300	43.0	319	45.8
2010	992	44.1	310	44.7	328	47.3
2011	971	43.0	315	45.4	336	48.4
2012	960	42.3	292	41.8	316	45.3
2013	-	-	-	-	303	43.2
2014	-	-	-	-	284	40.3

1/A partir de la semana 45 (2013) el denominador utilizado para el cálculo de la RMM, tiene como fuente el

Tabla 2. Avance

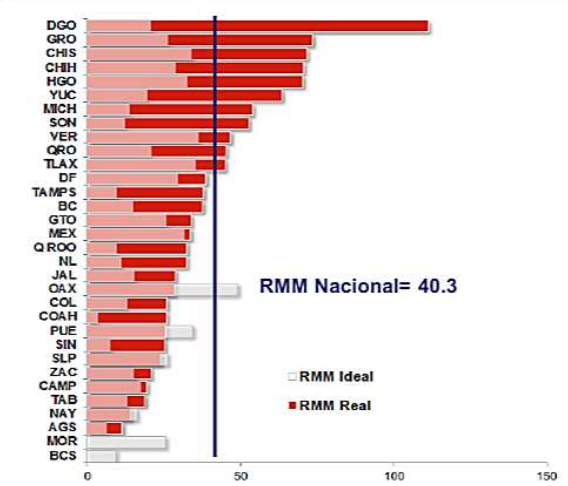
Al corte del mes de abril de 2013 ocurrieron 259 defunciones, en tanto que para el mismo corte de 2014 se registró la ocurrencia de 265 defunciones.

Lo descrito representa un incremento de 6 defunciones (2.3%) en el 2014 con respecto al 2013.

Tabla 3. Entidades con mayor número de defunciones por institución, 2014

Nombre de la Entidad	Secret. de Salud	IMSS Ord	IMSS Op	ISSSTE	Sin atención y Otras	Total	%
MEX	24	3	0	0	5	32	11
CHIS	11	5	1	0	7	24	8
VER	12	2	0	1	5	20	7
DF	11	3	0	0	3	17	6
MICH	9	2	0	1	5	17	6
GRO	7	0	0	0	9	16	6
CHIH	6	2	0	1	6	15	5
JAL	3	2	0	0	9	14	5
DGO	5	4	0	1	3	13	5
GTO	11	2	0	0	0	13	5
Otros	58	18	1	3	22	102	36
Extranjera	1	0	0	0	0	1	0
Total	158	43	2	7	74	284	100

Gráfica 2. Mortalidad Materna por entidad federativa 2014 y RMM Ideal para el cumplimiento de la Meta del Milenio 2015



Gráfica 1. Defunciones por grupo de edad México, 2014

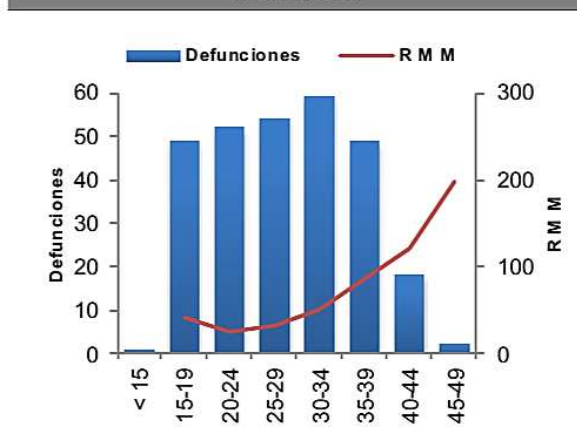


Tabla 4. Defunciones maternas y Razón de Muerte Materna por causa básica, 2014

Grupo ^	Total	RMM	%
Enfermedad del sistema respiratorio que complica el embarazo, el parto y el puerperio	52	7.4	18.3
Enf. Hipertensiva, edema y proteinuria en el embarazo, parto y puerperio	51	7.2	18.0
Hemorragia obstétrica	46	6.5	16.2
Aborto	15	2.1	5.3
Sepsis y otras infecciones puerperales	14	2.0	4.9
Embolia obstétrica	12	1.7	4.2
Otras complicaciones relacionadas con el embarazo y parto	6	0.9	2.1
Complicaciones venosas en el embarazo, parto y puerperio	2	0.3	0.7
Parto prolongado u obstruido, presentación anormal fetal	1	0.1	0.4
Coriocarcinoma	1	0.1	0.4
M. Materna Tardía	2	0.3	0.7
Causas maternas indirectas infecciosas	11	1.6	3.9
Causas maternas indirectas no infecciosas	69	9.8	24.3
Causa externa	1	0.1	0.4
Sin clasificar	1	0.1	0.4
Total general	284	40.3	100.0

Nayarit, en promedio, presenta 28 días de retraso en la notificación. (Gráfica 3)

Al comparar la RMM actual con el promedio de los siete años previos, los estados que reportan incremento son: Durango, Hidalgo, Yucatán, Sonora, Chihuahua, Chiapas, Nuevo León, Querétaro, Michoacán y Tlaxcala. (Tabla 5)

NOTAS ACLARATORIAS

Tabla 5 y gráfica 4.- La información que se compara es al cierre y al 31 de diciembre del 2012.

~RAMOS = Reproductive Age Mortality Survey. Incluye las causas básicas A41.9, G93.0-G93.9, I21.0-I22.9, I46.0-I51.9, I60.0-69.9, K72.0-K72.9, R57.0, R57.1, R57.9, R58.0 de la CIE-10; que pudieran ser clasificadas como muertes maternas al terminar la investigación realizada por DGIS.

El método RAMOS identifica la magnitud del subregistro y de la mala clasificación de muertes maternas mediante la revisión de todas las defunciones cuya causa pudiera generar la sospecha de una muerte materna; esta revisión se realiza de manera permanente a partir de los certificados de defunción independientemente del cierre del Sistema Estadístico Epidemiológico de Defunciones.

La Razón de Mortalidad Materna (RMM) se calcula por 100 mil nacimientos estimados.

*Las causas básicas son clasificadas por la DGAE, no son definitivas y están sujetas a rectificación.

*La oportunidad en la notificación se estima con el número de defunciones notificadas en las primeras 24 horas de ocurrida la defunción.

1/ Con base en los acuerdos establecidos en la segunda reunión ordinaria del Comité Técnico Especializado Sectorial en Salud, a partir de la semana 45 del 2013, el denominador para el cálculo de la RMM se basa en los registros y proyecciones del Subsistema de Información sobre Nacimientos (SINAC).

Fuentes:

- 1) SINAVE/DGE/Salud/Sistema de Notificación Inmediata de Muertes Maternas/Información al 21 de abril de ambos años.
- 2) DGIS/Salud/SINAC/Nacimientos 2011-2014.
- 3) DGIS/Salud/Bases y Estadísticas de Mortalidad Materna 2006-2012.

Gráfica 3. Promedio de retraso en la notificación por entidad federativa, 2014

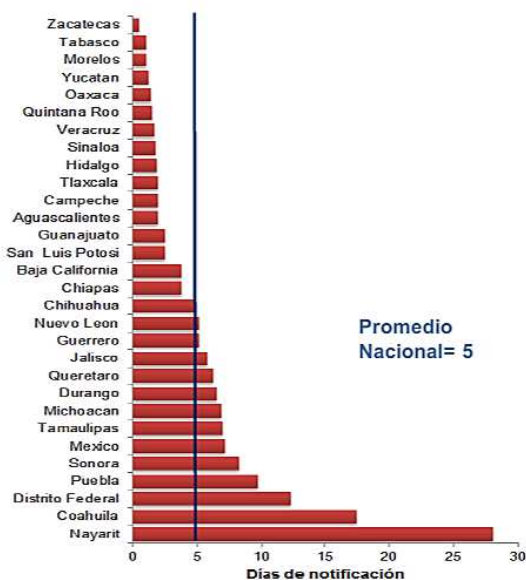


Tabla 5. Diferencia de la RMM 2014, con relación al promedio 2006-2013

Entidad	Incremento	Entidad	Reducción
Durango	60.9	Zacatecas	-18.4
Hidalgo	25.0	Quintana Roo	-19.0
Yucatán	23.1	Puebla	-20.8
Sonora	15.5	Agascalientes	-23.3
Chihuahua	8.8	Tabasco	-23.4
Chiapas	8.5	Nayarit	-25.0
Nuevo León	8.2	Campeche	-31.0
Querétaro	7.3	Baja California Sur	-40.3
Michoacán	5.7	Oaxaca	-41.1
Tlaxcala	3.2	Morelos	-45.4

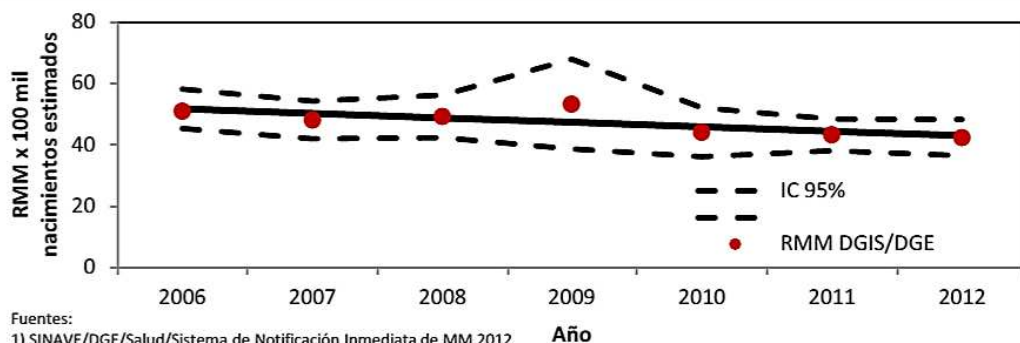
Tabla 6. Proporción de defunciones identificadas al aplicar método RAMOS, 2014

Nombre del estado	Defunciones por método RAMOS~	Defunciones totales	% RAMOS~
Agascalientes	0	1	0.0
Baja California	0	7	0.0
Baja California S	0	0	0.0
Coahuila	0	1	0.0
Coahuila	0	5	0.0
Colima	0	1	0.0
Chiapas	3	24	12.5
Chihuahua	1	15	6.7
Distrito Federal	4	17	23.5
Durango	3	13	23.1
Guanajuato	2	13	15.4
Guerrero	1	16	6.3
Hidalgo	0	12	0.0
Jalisco	2	14	14.3
México	2	32	6.3
Michoacán	2	17	11.8
Morelos	0	0	0.0
Nayarit	1	1	100.0
Nuevo León	1	8	12.5
Oaxaca	0	7	0.0
Puebla	0	10	0.0
Querétaro	2	6	33.3
Quintana Roo	0	3	0.0
San Luis Potosi	1	4	25.0
Sinaloa	0	4	0.0
Sonora	2	8	25.0
Tabasco	1	3	33.3
Tamaulipas	1	7	14.3
Tlaxcala	1	4	25.0
Veracruz	2	20	10.0
Yucatán	1	8	12.5
Zacatecas	0	2	0.0
Extranjera	0	1	0.0
Nacional	33	284	11.6

Tabla 7. Defunciones por institución a la misma semana, 2006-2014

Institución	Años									% de notificaciones por la misma institución en 2014	Notificación oportuna*		Identificadas por método RAMOS~	
	2006	2007	2008	2009	2010	2011	2012	2013	2014		2014	% oportunas	2014	%
SSA	146	183	177	172	171	159	143	151	158	99.4	121	76.6	13	8.2
IMSS-Ord	43	57	64	45	52	58	51	47	43	97.7	32	74.4	9	20.9
Privada	25	43	18	40	27	30	33	20	15	46.7	5	33.3	2	13.3
Otras	4	1	5	6	5	15	16	13	15	86.7	7	46.7	1	6.7
ISSSTE	3	5	4	4	9	6	7	6	7	14.3	7	100.0	0	0.0
IMSS-Op	9	14	13	5	6	4	2	1	2	0.0	1	50.0	0	0.0
PEMEX	0	0	1	0	0	2	0	0	0	-	0	-	0	-
SEDENA	1	1	0	0	0	0	0	0	0	-	0	-	0	-
SEMAR	1	0	0	1	1	0	0	0	0	-	0	-	0	-
Sin atención en institución	108	57	50	46	57	62	64	65	44	0.0	19	43.2	8	18.2
TOTAL	340	361	332	319	328	336	316	303	284	77.8	192	67.6	33	11.6

Gráfica 4. Razón de mortalidad materna por 100 mil nacimientos estimados (media, IC95%). México 2006-2012



Fuentes:

- 1) SINAVE/DGE/Salud/Sistema de Notificación Inmediata de MM 2012
- 2) DGIS/Salud/Bases de Mortalidad Materna 2006-2011