

# INFORMACIÓN RELEVANTE MUERTES MATERNAS

FUENTE: DIRECCIÓN GENERAL DE EPIDEMIOLOGÍA (DGE)

- La Razón de Mortalidad Materna (RMM) calculada es de 41.6 defunciones por cada 100 mil nacimientos estimados, representa un aumento de 0.3 puntos porcentuales respecto de lo registrado a la misma fecha del año pasado.
- Las principales causas de defunción son: Enfermedad del sistema respiratorio que complica el embarazo, el parto y el puerperio (23.2%), Enf. hipertensiva, edema y proteinuria en el embarazo, parto y puerperio (18.2%) y Hemorragia obstétrica (14.5%).
- Los estados que notifican mayor número de defunciones son: México (26), Chiapas (18), Guerrero y Michoacán (14) y Jalisco (13).

Información hasta la semana epidemiológica 12 del 2014

La razón de mortalidad materna calculada es de 41.6 defunciones por cada 100 mil nacimientos estimados, lo que representa un aumento de 0.3% respecto de lo registrado a la misma fecha del año pasado. (Tabla 1)

El grupo de edad con mayor RMM es el de 45-49 años. (Gráfica 1)

Las entidades con mayor número de defunciones son: MEX, CHIS, GRO, MICH y JAL. En conjunto suman 38.6 % de las defunciones registradas. (Tabla 3)

Las principales causas de defunción son:

- Enfermedad del sistema respiratorio que complica el embarazo, el parto y el puerperio 23.2%)
- Enf. Hipertensiva, edema y proteinuria en el embarazo, parto y puerperio 18.2%)
- Hemorragia obstétrica (14.5%)
- Sepsis y otras infecciones puerperales (4.5%)
- Aborto (3.6%)

Sumados representan 64.1% de las defunciones. (Tabla 4)

Las Entidades que presentan una RMM mayor a la nacional son: DGO, GRO, YUC, HGO, CHIS, CHIH, SON, MICH, QRO y TLAX. (Gráfica 2)

**Situación actual**

Tabla 1. Situación actual

Año	Cierre definitivo DGIS		A la semana DGIS		A la semana DGE	
	Defunciones	RMM	Defunciones	RMM	Defunciones	RMM
2006	1166	50.9	242	45.8	248	46.9
2007	1097	48.1	258	49.0	263	50.0
2008	1119	49.2	277	52.8	269	51.3
2009	1207	53.3	215	41.1	222	42.5
2010	992	44.1	245	47.1	261	50.2
2011	971	43.0	236	45.3	254	48.8
2012	960	42.3	225	43.0	239	45.6
2013	-	-	-	-	218	41.4
2014	-	-	-	-	220	41.6

<sup>1</sup>/A partir de la semana 45 (2013) el denominador utilizado para el cálculo de la RMM, tiene como fuente el SINAC.

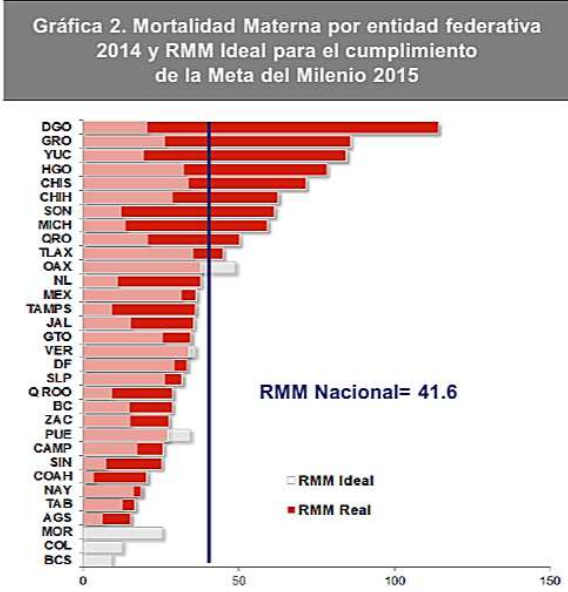
Tabla 2. Avance

Al corte del mes de marzo de 2013 ocurrieron 153 defunciones, en tanto que para el mismo corte de 2014 se registró la ocurrencia de 164 defunciones.

Lo descrito representa un incremento de 11 defunciones (7.2%) en el 2014 con respecto al 2013.

Tabla 3. Entidades con mayor número de defunciones por institución, 2014

Nombre de la Entidad	Secret. de Salud	IMSS Ord	IMSS Op	ISSSTE	Sin atención y Otras	Total	%
MEX	19	2	0	0	5	26	12
CHIS	7	5	1	0	5	18	8
GRO	7	0	0	0	7	14	6
MICH	8	1	0	1	4	14	6
JAL	3	2	0	0	8	13	6
DF	6	3	0	0	2	11	5
VER	7	1	0	1	2	11	5
CHIH	3	1	0	1	5	10	5
DGO	5	1	0	1	3	10	5
GTO	9	1	0	0	0	10	5
Otros	51	10	1	3	18	83	38
Extranjera	0	0	0	0	0	0	0
<b>Total</b>	<b>125</b>	<b>27</b>	<b>2</b>	<b>7</b>	<b>59</b>	<b>220</b>	<b>100</b>



Gráfica 1. Defunciones por grupo de edad México, 2014

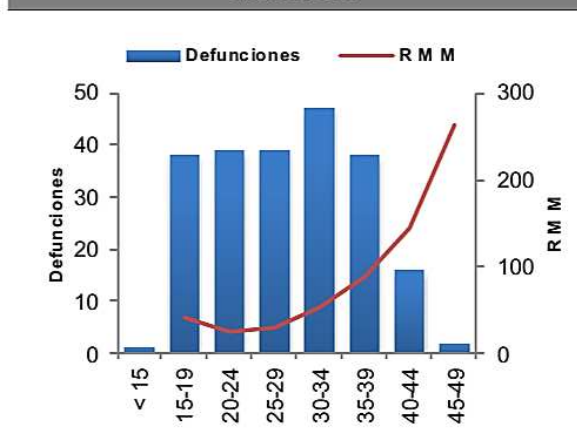


Tabla 4. Defunciones maternas y Razón de Muerte Materna por causa básica, 2014

Grupo ^	Total	RMM	%
Enfermedad del sistema respiratorio que complica el embarazo, el parto y el puerperio	51	9.6	23.2
Enf. Hipertensiva, edema y proteinuria en el embarazo, parto y puerperio	40	7.6	18.2
Hemorragia obstétrica	32	6.0	14.5
Sepsis y otras infecciones puerperales	10	1.9	4.5
Aborto	8	1.5	3.6
Embolia obstétrica	7	1.3	3.2
Otras complicaciones relacionadas con el embarazo y parto	5	0.9	2.3
Complicaciones venosas en el embarazo, parto y puerperio	2	0.4	0.9
Parto prolongado u obstruido, presentación anormal fetal	1	0.2	0.5
Causas maternas indirectas infecciosas	6	1.1	2.7
Causas maternas indirectas no infecciosas	50	9.5	22.7
M. Materna Tardía	1	0.2	0.5
Sin clasificar	7	1.3	3.2
<b>Total general</b>	<b>220</b>	<b>41.6</b>	<b>100.0</b>

Nayarit, en promedio, presenta 28 días de retraso en la notificación. (Gráfica 3)

Al comparar la RMM actual con el promedio de los siete años previos, los estados que reportan incremento son: Durango, Yucatán, Hidalgo, Sonora, Nuevo León, Querétaro, Michoacán, Chiapas, Guerrero y Tlaxcala. (Tabla 5)

## NOTAS ACLARATORIAS

Tabla 5 y gráfica 4.- La información que se compara es al cierre y al 31 de diciembre del 2012.

~RAMOS = Reproductive Age Mortality Survey. Incluye las causas básicas A41.9, G93.0-G93.9, I21.0-I22.9, I46.0-I51.9, I60.0-69.9, K72.0-K72.9, R57.0, R57.1, R57.9, R58.0 de la CIE-10; que pudieran ser clasificadas como muertes maternas al terminar la investigación realizada por DGIS.

El método RAMOS identifica la magnitud del subregistro y de la mala clasificación de muertes maternas mediante la revisión de todas las defunciones cuya causa pudiera generar la sospecha de una muerte materna; esta revisión se realiza de manera permanente a partir de los certificados de defunción independientemente del cierre del Sistema Estadístico Epidemiológico de Defunciones.

La Razón de Mortalidad Materna (RMM) se calcula por 100 mil nacimientos estimados.

\*Las causas básicas son clasificadas por la DGAE, no son definitivas y están sujetas a rectificación.

\*La oportunidad en la notificación se estima con el número de defunciones notificadas en las primeras 24 horas de ocurrida la defunción.

1/ Con base en los acuerdos establecidos en la segunda reunión ordinaria del Comité Técnico Especializado Sectorial en Salud, a partir de la semana 45 del 2013, el denominador para el cálculo de la RMM se basa en los registros y proyecciones del Subsistema de Información sobre Nacimientos (SINAC).

Fuentes:  
1) SINAVE/DGE/Salud/Sistema de Muertes Maternas/Información al 24 de marzo de ambos años.  
2) DGIS/Salud/SINAC/Nacimientos 2011-2014.  
3) DGIS/Salud/Bases y Estadísticas de Mortalidad Materna 2006-2012.

Gráfica 3. Promedio de retraso en la notificación por entidad federativa, 2014

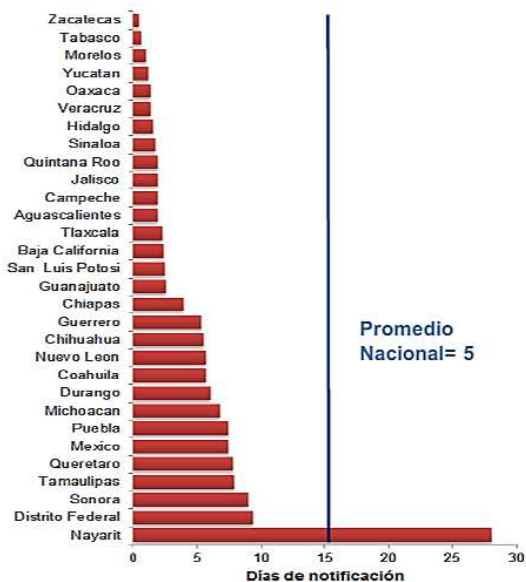


Tabla 5. Diferencia de la RMM 2014, con relación al promedio 2006-2013

Entidad	Incremento	Entidad	Reducción
Durango	63.8	Aguascalientes	-19.4
Yucatán	44.3	Nayarit	-20.2
Hidalgo	32.8	Quintana Roo	-22.6
Sonora	24.3	Veracruz	-24.1
Nuevo León	13.6	Campeche	-24.5
Querétaro	12.3	Colima	-25.3
Michoacán	11.0	Tabasco	-25.5
Chiapas	8.5	Oaxaca	-31.6
Guerrero	5.0	Baja California Sur	-40.3
Tlaxcala	3.2	Morelos	-45.4

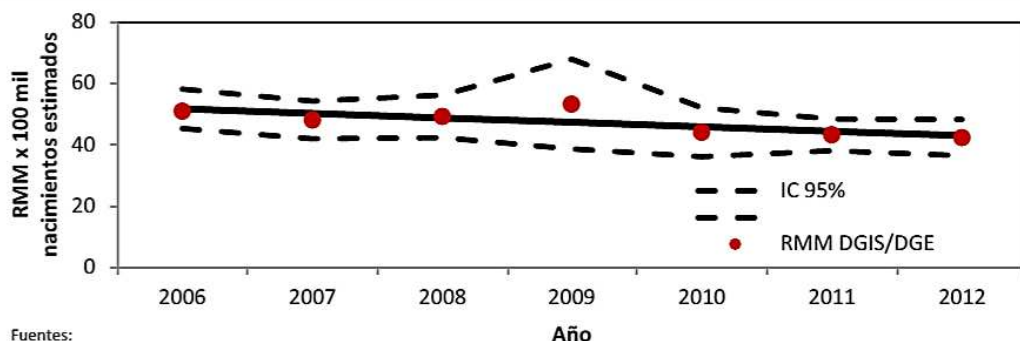
Tabla 6. Proporción de defunciones identificadas al aplicar método RAMOS, 2014

Nombre del estado	Defunciones por método RAMOS~	Defunciones totales	% RAMOS~
Aguascalientes	0	1	0.0
Baja California	0	4	0.0
Baja California S	0	0	0.0
Coahuila	0	1	0.0
Colima	0	3	0.0
Chiapas	0	0	0.0
Chihuahua	2	18	11.1
Distrito Federal	0	10	0.0
Durango	2	11	18.2
Guerrero	1	10	10.0
Guanajuato	1	14	7.1
Hidalgo	0	10	0.0
Jalisco	1	13	7.7
México	1	26	3.8
Michoacán	0	14	0.0
Morelos	0	0	0.0
Nayarit	1	1	100.0
Nuevo León	1	7	14.3
Oaxaca	0	7	0.0
Puebla	0	8	0.0
Querétaro	2	5	40.0
Quintana Roo	0	2	0.0
San Luis Potosí	1	4	25.0
Sinaloa	0	3	0.0
Sonora	2	7	28.6
Tabasco	1	2	50.0
Tamaulipas	1	5	20.0
Tlaxcala	1	3	33.3
Veracruz	2	11	18.2
Yucatán	1	8	12.5
Zacatecas	0	2	0.0
Extranjera	0	0	0.0
<b>Nacional</b>	<b>23</b>	<b>220</b>	<b>10.5</b>

Tabla 7. Defunciones por institución a la misma semana, 2006-2014

Institución	Años									% de notificaciones por la misma institución en 2014	Notificación oportuna*		Identificadas por método RAMOS~	
	2006	2007	2008	2009	2010	2011	2012	2013	2014		2014	% oportunas	2014	%
SSA	97	135	135	122	136	123	108	106	125	99.2	96	76.8	9	7.2
IMSS-Ord	29	42	56	37	46	41	35	32	27	96.3	21	77.8	5	18.5
Privada	14	29	14	25	19	23	28	16	11	63.6	5	45.5	1	9.1
Otras	4	0	5	5	4	10	10	12	14	92.9	6	42.9	1	7.1
ISSSTE	2	3	2	2	6	5	6	4	7	14.3	7	100.0	0	0.0
IMSS-Op	5	11	11	3	6	3	1	1	2	0.0	1	50.0	0	0.0
PEMEX	0	0	1	0	0	1	0	0	0	-	0	-	0	-
SEDENA	1	0	0	0	0	0	0	0	0	-	0	-	0	-
SEMAR	1	0	0	1	1	0	0	0	0	-	0	-	0	-
Sin atención en institución	95	43	45	27	43	48	51	47	34	0.0	13	38.2	7	20.6
<b>TOTAL</b>	<b>248</b>	<b>263</b>	<b>269</b>	<b>222</b>	<b>261</b>	<b>254</b>	<b>239</b>	<b>218</b>	<b>220</b>	<b>77.3</b>	<b>149</b>	<b>67.7</b>	<b>23</b>	<b>10.5</b>

Gráfica 4. Razón de mortalidad materna por 100 mil nacimientos estimados (media, IC95%). México 2006-2012



Fuentes:  
1) SINAVE/DGE/Salud/Sistema de Notificación Inmediata de MM 2012