

INFORMACIÓN RELEVANTE MUERTES MATERNAS

FUENTE: DIRECCIÓN GENERAL DE EPIDEMIOLOGÍA (DGE)

- La Razón de Mortalidad Materna (RMM) calculada es de 41.4 defunciones por cada 100 mil nacimientos estimados, representa un aumento de 7.5 puntos porcentuales respecto de lo registrado a la misma fecha del año pasado.
- Las principales causas de defunción son: Enfermedad del sistema respiratorio que complica el embarazo, el parto y el puerperio (28.8%), Enf. hipertensiva, edema y proteinuria en el embarazo, parto y puerperio (19.2%) y Hemorragia obstétrica (14.4%).
- Los estados que notifican mayor número de defunciones son: México (15), Jalisco y Chiapas (11), Guerrero y Michoacán (9).

Información hasta la semana epidemiológica 8 del 2014

La razón de mortalidad materna calculada es de 41.4 defunciones por cada 100 mil nacimientos estimados, lo que representa un aumento de 7.5% respecto de lo registrado a la misma fecha del año pasado. (Tabla 1)

El grupo de edad con mayor RMM es el de 45-49 años. (Gráfica 1)

Las entidades con mayor número de defunciones son: MEX, CHIS, JAL, GRO y MICH. En conjunto suman 37.7 % de las defunciones registradas. (Tabla 3)

Las principales causas de defunción son:

- Enfermedad del sistema respiratorio que complica el embarazo, el parto y el puerperio 28.1%)
- Enf. Hipertensiva, edema y proteinuria en el embarazo, parto y puerperio 19.2%)
- Hemorragia obstétrica (14.4%)
- Sepsis y otras infecciones puerperales (6.2%)
- Aborto (2.7%)

Sumados representan 70.5% de las defunciones. (Tabla 4)

Las Entidades que presentan una RMM mayor a la nacional son: YUC, DGO, GRO, HGO, CHIH, CHIS, MICH, NL, QRO, JAL, TLAX, TAMPS, Q ROO, BC y ZAC. (Gráfica 2)

Situación actual

Tabla 1. Situación actual

Año	Cierre definitivo DGIS		A la semana DGIS		A la semana DGE	
	Defunciones	RMM	Defunciones	RMM	Defunciones	RMM
2006	1166	50.9	160	45.4	160	45.4
2007	1097	48.1	180	51.3	180	51.3
2008	1119	49.2	181	51.8	180	51.5
2009	1207	53.3	143	41.0	148	42.5
2010	992	44.1	146	42.1	155	44.7
2011	971	43.0	145	41.8	159	45.8
2012	960	42.3	154	44.1	155	44.4
2013	-	-	-	-	135	38.5
2014	-	-	-	-	146	41.4

¹/A partir de la semana 45 (2013) el denominador utilizado para el cálculo de la RMM, tiene como fuente el SINAC.

Tabla 2. Avance

Al corte del mes de febrero de 2013 ocurrieron 90 defunciones, en tanto que para el mismo corte de 2014 se registró la ocurrencia de 92 defunciones.

Lo descrito representa un incremento de 2 defunciones (2.2%) en el 2014 con respecto al 2013.

Tabla 3. Entidades con mayor número de defunciones por institución, 2014

Nombre de la Entidad	Secret. de Salud	IMSS Ord	IMSS Op	ISSSTE	Sin atención y Otras	Total	%
MEX	12	0	0	0	3	15	10
CHIS	4	4	0	0	3	11	8
JAL	2	2	0	0	7	11	8
GRO	5	0	0	0	4	9	6
MICH	5	0	0	1	3	9	6
YUC	7	0	0	0	1	8	5
CHIH	2	1	0	0	4	7	5
VER	3	1	0	1	2	7	5
DF	5	1	0	0	0	6	4
DGO	2	1	0	1	2	6	4
Otros	38	6	1	1	11	57	39
Extranjera	0	0	0	0	0	0	0
Total	85	16	1	4	40	146	100

Gráfica 1. Defunciones por grupo de edad México, 2014

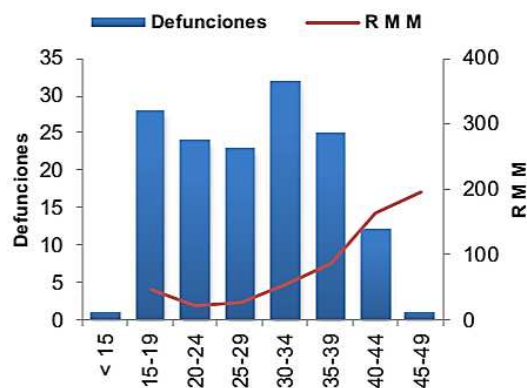
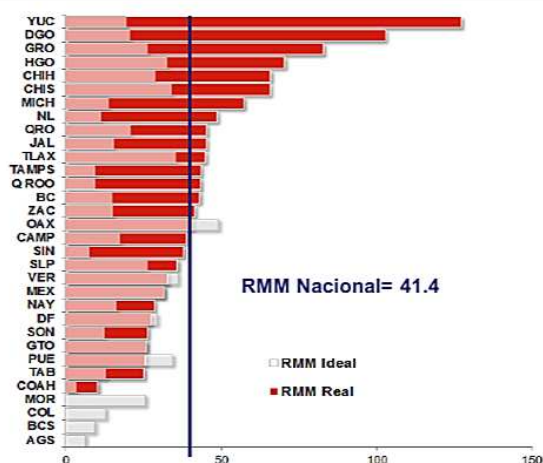


Tabla 4. Defunciones maternas y Razón de Muerte Materna por causa básica, 2014

Grupo ^a	Total	RMM	%
Enfermedad del sistema respiratorio que complica el embarazo, el parto y el puerperio	42	11.9	28.8
Enf. Hipertensiva, edema y proteinuria en el embarazo, parto y puerperio	28	7.9	19.2
Hemorragia obstétrica	21	6.0	14.4
Sepsis y otras infecciones puerperales	9	2.6	6.2
Aborto	4	1.1	2.7
Embolia obstétrica	3	0.9	2.1
Otras complicaciones relacionadas con el embarazo	3	0.9	2.1
Complicaciones venosas en el embarazo, parto y puerperio	2	0.6	1.4
Otras complicaciones relacionadas con el parto	1	0.3	0.7
Parto prolongado u obstruido, presentación anormal fetal	1	0.3	0.7
M. Materna Tardía	1	0.3	0.7
Causas maternas indirectas no infecciosas	29	8.2	19.9
Causas maternas indirectas infecciosas	2	0.6	1.4
Total general	146	41.4	100.0

Gráfica 2. Mortalidad Materna por entidad federativa 2014 y RMM Ideal para el cumplimiento de la Meta del Milenio 2015



Distrito Federal, en promedio, presenta 10 días de retraso en la notificación. (Gráfica 3)

Al comparar la RMM actual con el promedio de los siete años previos, los estados que reportan incremento son: Yucatán, Durango, Hidalgo, Nuevo León, Jalisco, Michoacán, Querétaro, Tamaulipas, Sinaloa y Chihuahua. (Tabla 5)

NOTAS ACLARATORIAS

Tabla 3.- El grupo de Hemorragia obstétrica incluye: Desprendimiento prematuro de placenta, hemorragia postparto, placenta previa y ruptura uterina; el grupo Otras complicaciones incluye las relacionadas con el embarazo, parto y puerperio en una sola causa.

Tabla 5 y gráfica 4.- La información que se compara es al cierre y al 31 de diciembre del 2012.

~RAMOS = Reproductive Age Mortality Survey. Incluye las causas básicas A41.9, G93.0-G93.9, I21.0-I22.9, I46.0-I51.9, I60.0-69.9, K72.0-K72.9, R57.0, R57.1, R57.9, R58.0 de la CIE-10; que pudieran ser clasificadas como muertes maternas al terminar la investigación realizada por DGIS.

El método RAMOS identifica la magnitud del subregistro y de la mala clasificación de muertes maternas mediante la revisión de todas las defunciones cuya causa pudiera generar la sospecha de una muerte materna; esta revisión se realiza de manera permanente a partir de los certificados de defunción independientemente del cierre del Sistema Estadístico Epidemiológico de Defunciones.

La Razón de Mortalidad Materna (RMM) se calcula por 100 mil nacimientos estimados.

*Las causas básicas son clasificadas por la DGAE, no son definitivas y están sujetas a rectificación.

*La oportunidad en la notificación se estima con el número de defunciones notificadas en las primeras 24 horas de ocurrida la defunción.

1/ Con base en los acuerdos establecidos en la segunda reunión ordinaria del Comité Técnico Especializado Sectorial en Salud, a partir de la semana 45 del 2013, el denominador para el cálculo de la RMM se basa en los registros y proyecciones del Subsistema de Información sobre Nacimientos (SINAC).

Fuentes:
1) SINAVE/DGE/Salud/Sistema de Muertes Maternas/Información al 24 de febrero de ambos años.
2) DGIS/Salud/SINAC/Nacimientos 2011-2014.
3) DGIS/Salud/Bases y Estadísticas de Mortalidad Materna 2006-2012.

Gráfica 3. Promedio de retraso en la notificación por entidad federativa, 2014

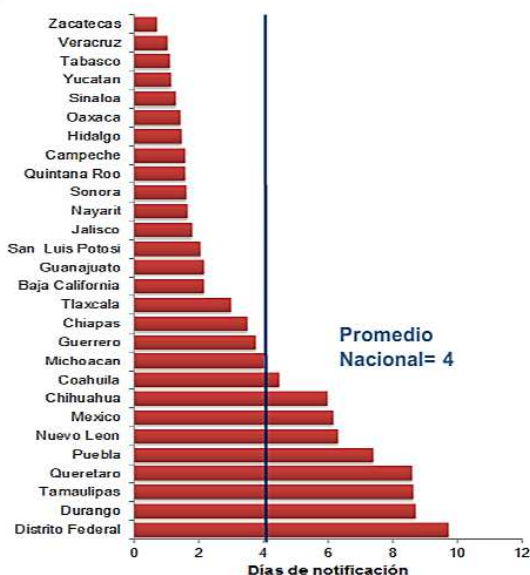


Tabla 5. Diferencia de la RMM 2014, con relación al promedio 2006-2013

Entidad	Incremento	Entidad	Reducción
Yucatán	86.6	Tabasco	-17.1
Durango	52.4	Puebla	-20.8
Hidalgo	25.0	Coahuila	-21.0
Nuevo León	24.4	Distrito Federal	-22.3
Jalisco	10.9	Colima	-25.3
Michoacán	8.9	Veracruz	-25.7
Querétaro	7.3	Oaxaca	-28.9
Tamaulipas	5.8	Aguascalientes	-34.8
Sinaloa	5.3	Baja California Sur	-40.3
Chihuahua	4.0	Morelos	-45.4

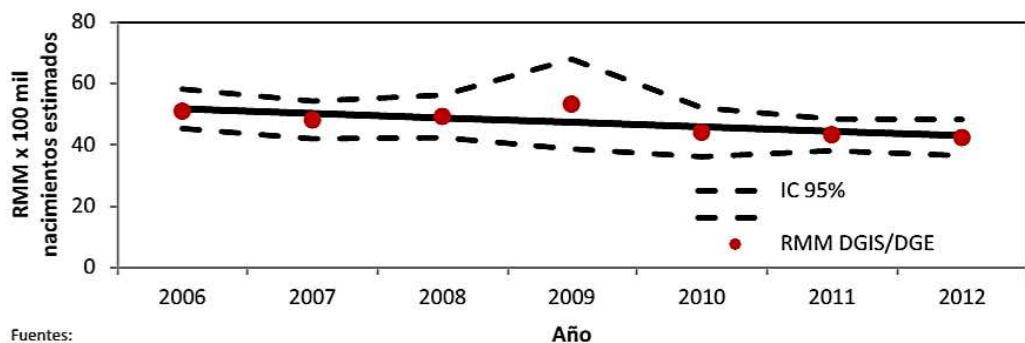
Tabla 6. Proporción de defunciones identificadas al aplicar método RAMOS, 2014

Nombre del estado	Defunciones por método RAMOS~	Defunciones totales	% RAMOS~
Aguascalientes	0	0	0.0
Baja California	0	4	0.0
Baja California Su	0	0	0.0
Campeche	0	1	0.0
Coahuila	0	1	0.0
Colima	0	0	0.0
Chiapas	0	11	0.0
Chihuahua	0	7	0.0
Distrito Federal	1	6	16.7
Durango	1	6	16.7
Guanajuato	1	5	20.0
Guerrero	1	9	11.1
Hidalgo	0	6	0.0
Jalisco	1	11	9.1
México	0	15	0.0
Michoacán	0	9	0.0
Morelos	0	0	0.0
Nayarit	1	1	100.0
Nuevo León	1	6	16.7
Oaxaca	0	5	0.0
Puebla	0	5	0.0
Querétaro	1	3	33.3
Quintana Roo	0	2	0.0
San Luis Potosí	1	3	33.3
Sinaloa	0	3	0.0
Sonora	0	2	0.0
Tabasco	1	2	50.0
Tamaulipas	1	4	25.0
Tlaxcala	1	2	50.0
Veracruz	2	7	28.6
Yucatán	1	8	12.5
Zacatecas	0	2	0.0
Extranjera	0	0	0.0
Nacional	15	146	10.3

Tabla 7. Defunciones por institución a la misma semana, 2006-2014

Institución	2006	2007	2008	2009	2010	2011	2012	2013	2014	% de notificaciones por la misma institución en 2014	Notificación oportuna*		Identificadas por método RAMOS~	
											2014	% oportunas	2014	%
SSA	61	98	90	76	83	75	75	64	85	100.0	66	77.6	8	9.4
IMSS-Ord	16	26	35	24	25	25	26	22	16	100.0	14	87.5	2	12.5
Privada	9	19	9	21	12	14	21	14	7	57.1	2	28.6	1	14.3
Otras	4	0	3	3	3	6	4	6	10	90.0	6	60.0	0	0.0
ISSSTE	2	2	2	1	2	3	3	3	4	0.0	4	100.0	0	0.0
IMSS-Op	2	8	4	2	3	3	1	0	1	0.0	0	0.0	0	0.0
PEMEX	0	0	1	0	0	1	0	0	0	-	0	-	0	-
SEDENA	1	0	0	0	0	0	0	0	0	-	0	-	0	-
SEMAR	1	0	0	0	0	0	0	0	0	-	0	-	0	-
Sin atención en institución	64	27	36	21	27	32	25	26	23	0.0	9	39.1	4	17.4
TOTAL	160	180	180	148	155	159	155	135	146	78.1	101	69.2	15	10.3

Gráfica 4. Razón de mortalidad materna por 100 mil nacimientos estimados (media, IC95%). México 2006-2012



Fuentes:
1) SINAVE/DGE/Salud/Sistema de Notificación Inmediata de MM 2012