

INFORMACIÓN RELEVANTE MUERTES MATERNAS

Fuente: Dirección General de Epidemiología (DGE)

- La razón de mortalidad materna calculada es de 13.6 defunciones por cada 100 mil nacimientos estimados, lo que representa un incremento del 20% con respecto de lo registrado a la misma fecha del año pasado.
- Las causas de defunción fueron: Neumonía e influenza (33.3%), Eclampsia, Cáncer, Fiebre hemorrágica por dengue, y aborto; con 16.7% cada uno.
- Las entidades con defunciones en lo que va del año son: Sinaloa, Veracruz, Jalisco, Tabasco, Yucatán, y Guanajuato; con una defunción cada una.

Información hasta la semana epidemiológica 1 del 2014

La razón de mortalidad materna calculada es de 13.6 defunciones por cada 100 mil nacimientos estimados, lo que representa un incremento del 20% con respecto de lo registrado a la misma fecha del año pasado. (Tabla 1)

El grupo de edad con mayor RMM es el de 30 a 34 años. (Gráfica 1)

Las entidades con defunciones en lo que va del año son: Sinaloa, Veracruz, Jalisco, Tabasco, Yucatán, y Guanajuato; con una defunción cada una. (Tabla 3)

Las causas de defunción fueron:

- Neumonía e influenza (33.3%)
- Eclampsia, Cáncer, Fiebre hemorrágica por dengue, y aborto; con 16.7% cada uno. (Tabla 4)

Todas la entidades que registran defunciones en esta semana muestran una RMM mayor a la nacional (Gráfica 2)

Situación actual

Tabla 1. Situación actual

Año	Cierre definitivo DGIS		A la semana DGIS		A la semana DGE	
	Defunciones	RMM	Defunciones	RMM	Defunciones	RMM
2006	1166	50.9	19	43.1	22	50.0
2007	1097	48.1	23	52.4	23	52.4
2008	1119	49.2	20	45.7	24	54.9
2009	1207	53.3	14	32.1	18	41.3
2010	992	44.1	17	39.3	27	62.4
2011	971	43.0	10	23.0	11	25.4
2012	960	42.3	10	22.9	10	22.9
2013	***	***	***	***	5	11.4
2014	***	***	***	***	6	13.6

*/Para el 2013 y 2014 el denominador utilizado para el cálculo de la RMM, tiene como fuente las estimaciones a partir del el SINAC.

Tabla 2. Avance

En la primera semana de 2013 se registraron 5 defunciones, en tanto que para el mismo corte de 2014 se registró la ocurrencia de 6 defunciones.

Lo descrito representa un incremento de 1 defunción (20%) en el 2014 con respecto al 2013.

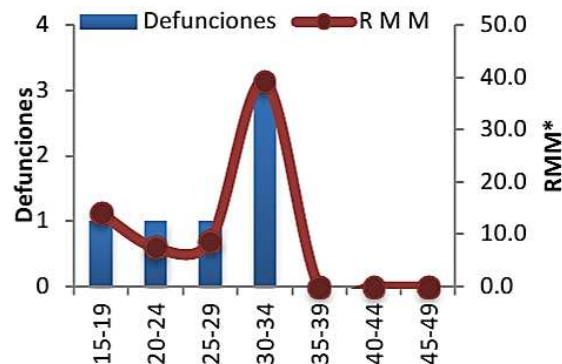
Tabla 3. Entidades con mayor número de defunciones por institución, 2014

Nombre de la Entidad	Secret. de Salud	IMSS Ord	IMSS Op	ISSSTE	Sin atención y Otras	Total	%
SIN		1				1	17
VER		1				1	17
JAL	1					1	17
TAB	1					1	17
YUC	1					1	17
GTO	1					1	17
Total	4	2	0	0	0	6	100

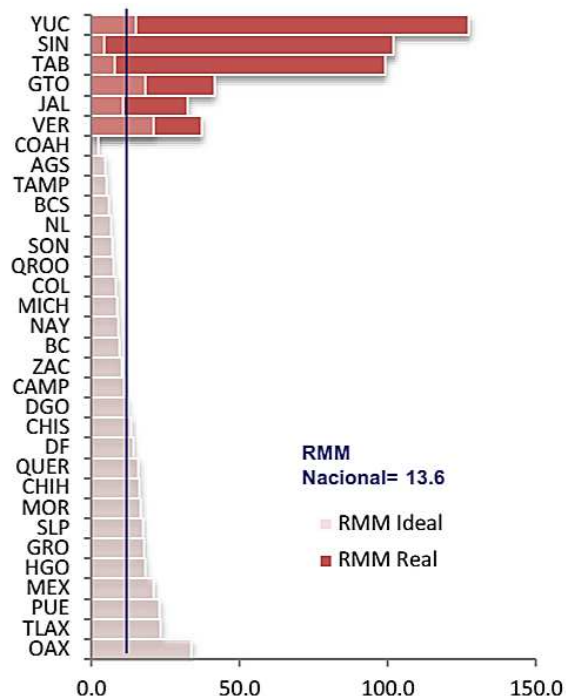
Tabla 4. Defunciones maternas y Razón de Muerte Materna por causa básica, 2014

Grupo^	Total	RMM	%
Eclampsia	1	2.3	16.7
Cáncer primario de hígado	1	2.3	16.7
Fiebre hemorrágica por dengue	1	2.3	16.7
Neumonía e Influenza	2	4.5	33.3
Aborto	1	2.3	16.7
Total general	6	13.6	100.0

Gráfica 1. Defunciones por grupo de edad México, 2014



Gráfica 2. Mortalidad Materna por entidad federativa 2014 y RMM Ideal para el cumplimiento de la Meta del Milenio 2015



Sólo se ha reportado una defunción identificada por Método RAMOS, ocurrida en el IMSS-OR en el estado de Veracruz. (Tabla 6)

Gráfica 3. Promedio de retraso en la notificación por entidad federativa, 2014

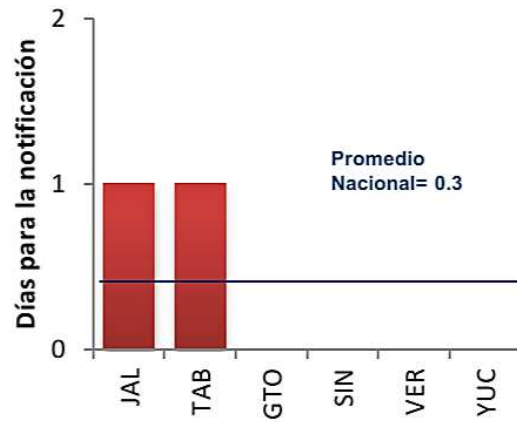


Tabla 6. Proporción de defunciones identificadas al aplicar método RAMOS, 2014

Nombre del estado	Defunciones por método RAMOS~	Defunciones totales	% RAMOS~
Guanajuato	0	1	0.0
Jalisco	0	1	0.0
Sinaloa	0	1	0.0
Tabasco	0	1	0.0
Veracruz	1	1	100
Yucatán	0	1	0.0
Nacional	1	6	16.7

NOTAS ACLARATORIAS

~RAMOS = Reproductive Age Mortality Survey. Incluye las causas básicas A41.9, G93.0-G93.9, I21.0-I22.9, I46.0-I51.9, I60.0-69.9, K72.0-K72.9, R57.0, R57.1, R57.9, R58.0 de la CIE-10; que pudieran ser clasificadas como muertes maternas al terminar la investigación realizada por DGIS.

El método RAMOS identifica la magnitud del subregistro y de la mala clasificación de muertes maternas mediante la revisión de todas las defunciones cuya causa pudiera generar la sospecha de una muerte materna; esta revisión se realiza de manera permanente a partir de los certificados de defunción independientemente del cierre del Sistema Estadístico Epidemiológico de Defunciones.

La Razón de Mortalidad Materna (RMM) se calcula por 100 mil nacimientos estimados.

*Las causas básicas son clasificadas por la DGAE, no son definitivas y están sujetas a rectificación.

*La oportunidad en la notificación se estima con el número de defunciones notificadas en las primeras 24 horas de ocurrida la defunción.

1/ Con base en los acuerdos establecidos en la segunda reunión ordinaria del Comité Técnico Especializado Sectorial en Salud, a partir de esta semana, el denominador para el cálculo de la RMM se basa en los registros y proyecciones del Subsistema de Información sobre Nacimientos.

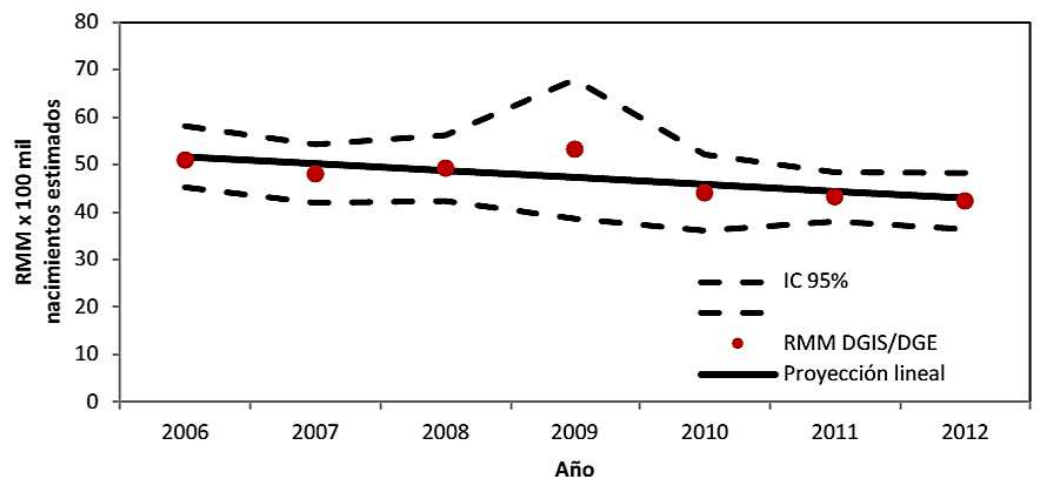
Fuentes:

- 1) SINAVE/DGE/Salud/Sistema de Notificación Inmediata de Muertes Maternas/Información al 06 de enero de ambos años
- 2) DGIS/Salud/SINAC/Población de Nacimientos 2010-2014.
- 3) DGIS/Salud/Bases y estadísticas de mortalidad 2006-2012.

Tabla 7. Defunciones por institución a la misma semana, 2006-2014

Institución	2006	2007	2008	2009	2010	2011	2012	2013	2014	% de notificaciones por la misma institución en 2014	Notificación oportuna*		Identificadas por método RAMOS~	
											2014	%	2014	%
SSA	528	543	551	656	508	466	467	459	4	100.0	4	100.0	0	0.0
IMSS-Ord	168	191	198	233	156	146	146	156	2	100.0	2	100.0	1	50.0
Privada	88	120	81	114	83	71	88	56	0	-	-	-	-	-
Otras	41	13	17	29	17	44	37	34	0	-	-	-	-	-
ISSSTE	24	20	19	29	30	17	24	20	0	-	-	-	-	-
IMSS-Op	27	51	40	24	23	8	9	7	0	-	-	-	-	-
PEMEX	0	0	2	3	0	3	0	0	0	-	-	-	-	-
SEDENA	1	2	5	4	4	3	0	1	0	-	-	-	-	-
SEMAR	2	0	0	1	2	0	1	0	0	-	-	-	-	-
Sin atención	239	171	159	158	160	203	177	134	0	-	-	-	-	-
TOTAL	1118	1111	1072	1251	983	961	949	867	6	100.0	6	100.0	1	16.7

Gráfica 4. Razón de mortalidad materna por 100 mil nacimientos estimados (media, IC95%). México 2006-2012



Fuentes:

- 1) SINAVE/DGE/Salud/Sistema de Notificación Inmediata de MM 2012
- 2) DGIS/Salud/Bases de Mortalidad Materna 2006-2011