

INFORMACIÓN RELEVANTE MUERTES MATERNAS

Fuente: Dirección General de Epidemiología (DGE)

- La Razón de Mortalidad Materna (RMM) calculada es de 35.6 defunciones por cada 100 mil nacimientos estimados, representa una reducción de 9.2 puntos porcentuales respecto de lo registrado a la misma fecha del año pasado.
- Las principales causas de defunción son: Enfermedad hipertensiva, edema y proteinuria en el embarazo, parto y puerperio (27.1%), Hemorragia obstétrica (21.1%) y Aborto (7.0%).
- Los Estados que notifican mayor número de defunciones son: Estado de México (74), Chiapas (42), Puebla (27), Nuevo León (25) y Veracruz (24).

Defunciones para la Razón de Mortalidad Materna (RMM)

Información hasta la semana epidemiológica 31 del 2016

Tabla 1. Situación actual

Año	Cierre definitivo DGIS		A la semana DGIS		A la semana DGE	
	Defunciones	RMM	Defunciones	RMM	Defunciones	RMM
2006	1166	50.9	669	49.0	678	49.7
2007	1097	48.1	638	46.9	661	48.6
2008	1119	49.2	652	48.1	630	46.5
2009	1207	53.3	636	47.1	678	50.2
2010	992	44.1	572	42.6	594	44.2
2011	971	43.0	607	45.1	642	47.7
2012	960	42.3	564	41.7	589	43.5
2013	861	38.2	520	38.7	544	40.5
2014	872	38.9	516	38.7	570	42.7
2015	***	***	***	***	520	39.2
2016	***	***	***	***	469	35.6

1/A partir de la semana 45 del 2013, el denominador utilizado para el cálculo de la RMM, tiene como fuente el SINAC.

Tabla 2. Avance

En la primera semana de agosto del 2016 se registraron 447 defunciones, en tanto que para el mismo corte de 2015 se registraron 500 defunciones.

Lo descrito representa una disminución de 53 defunciones (10.0%) en el 2016 con respecto al 2015.

Gráfica 1. Defunciones por grupo de edad México, 2016

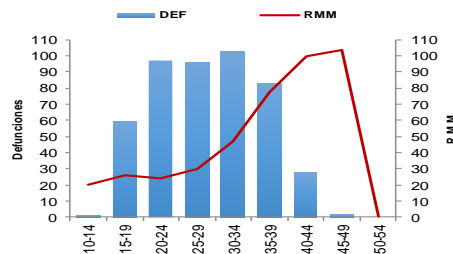


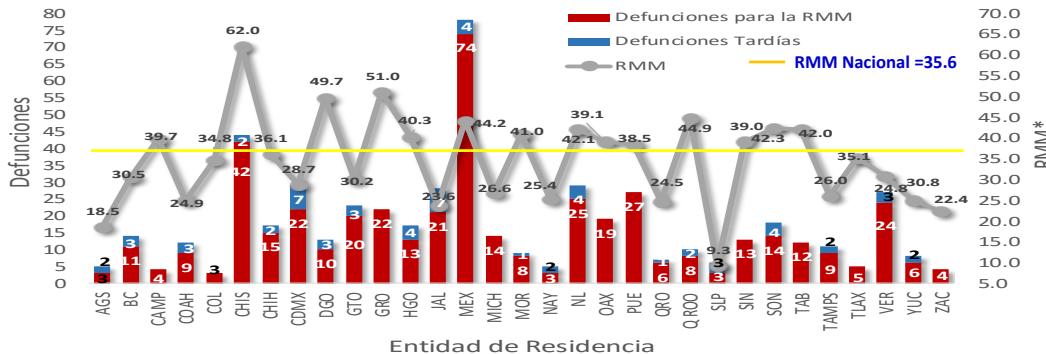
Tabla 3. Defunciones maternas y Razón de Muerte Materna por causa agrupada, 2016

Grupo ^A	Total	RMM	%
Enf. Hipertensivas, edema y proteinuria en el embarazo, parto y puerperio	127	9.6	27.1
Hemorragia obstétrica	99	7.5	21.1
Aborto	33	2.5	7.0
Enf. del sistema respiratorio que complica el embarazo, parto y puerperio	28	2.1	6.0
Embolia obstétrica	24	1.8	5.1
Complicaciones en el embarazo, parto y puerperio	16	1.2	3.4
Sepsis puerperal y otras infecciones	11	0.8	2.3
Atención materna relacionada con el feto y con posibles problemas del parto	4	0.3	0.9
Muerte obstétrica no especificada	2	0.2	0.4
Causas indirectas infecciosas	21	1.6	4.5
Causas indirectas no infecciosas	90	6.8	19.2
Otras causas	7	0.5	1.5
Sin clasificar	7	0.5	1.5
Total general	469	35.6	100.0

Tabla 4. Entidades con mayor número de defunciones por institución, 2016

Entidad federativa	Secret. de Salud	IMSS Ord	IMSS Pros	ISSSTE	Sin atención y Otras	PEMEX	SEDENA	Total	%
MEX	49	5	0	4	15	0	1	74	15.8
CHS	26	1	2	2	11	0	0	42	9.0
PUE	17	4	0	0	6	0	0	27	5.8
NL	6	5	0	0	14	0	0	25	5.3
VER	14	0	0	0	9	1	0	24	5.1
CDMX	7	4	0	5	6	0	0	22	4.7
GRO	16	0	0	1	5	0	0	22	4.7
JAL	5	7	0	0	9	0	0	21	4.5
GTO	13	5	0	0	2	0	0	20	4.3
OAX	9	0	0	0	10	0	0	19	4.1
Otros	82	43	0	6	42	0	0	173	36.9
Total	244	74	2	18	129	1	1	469	100.0

Gráfica 2. Mortalidad Materna por Entidad de Residencia y RMM 2016



La razón de mortalidad materna calculada es de 35.6 defunciones por cada 100 mil nacimientos estimados, lo que representa una reducción de 9.2% respecto de lo registrado a la misma fecha del año pasado. (Tabla 1)

El grupo de edad con mayor RMM es el de 45 a 49 años. (Gráfica 1)

Las principales causas de defunción son:

- Enfermedad hipertensiva, edema y proteinuria en el embarazo, el parto y el puerperio (27.1%)
 - Hemorragia obstétrica (21.1%)
 - Aborto (7.0%)
- (Tabla 3)

Las entidades con defunciones son: Edo de México, Chiapas, Puebla, Nuevo León y Veracruz. En conjunto suman el 40.9 % de las defunciones registradas. (Tabla 4)

Las entidades federativas que presentan una RMM mayor a la nacional son: Campeche, Chiapas, Chihuahua, Durango, Guerrero, Hidalgo, Edo. De México, Morelos, Nuevo León, Oaxaca, Puebla, Quintana Roo, Sinaloa, Sonora y Tabasco. (Gráfica 2)

La oportunidad en promedio presenta 5.6 días en la notificación. (Gráfica 3)

Al comparar la RMM actual con el promedio de los diez años previos, los Estados que reportan incremento son: Nuevo León, Colima, Sinaloa, Sonora, Edo. de México, Morelos, Tabasco y Durango. (Tabla 5)

NOTAS ACLARATORIAS

La Razón de Mortalidad Materna (RMM) se calcula por 100 mil nacimientos estimados.

*Las causas básicas son clasificadas por la DGAE, no son definitivas y están sujetas a rectificación.

*La oportunidad en la notificación se estima con el número de defunciones notificadas en las primeras 24 horas de ocurrida la defunción.

1/ Con base en los acuerdos establecidos en la segunda reunión ordinaria del Comité Técnico Especializado Sectorial en Salud, a partir de la semana 45 del 2013, el denominador para el cálculo de la RMM se basa en los registros y proyecciones del Subsistema de Información sobre Nacimientos (SINAC).

* En el presente análisis no se incluyeron las MM Tardías, por lo cual el número registrado en algunas entidades federativas puede ser menor al número reportado en las primeras semanas del presente año.

Gráfica 3. Promedio de retraso en la notificación por entidad federativa, 2016



Tabla 5. Diferencia de la RMM 2016, con relación al promedio 2006-2015

Entidad	Incremento	Entidad	Reducción
Nuevo León	18.9	Yucatán	-15.3
Colima	9.7	Zacatecas	-15.7
Sinaloa	8.2	Ciudad de México	-18.7
Sonora	6.1	Michoacán	-19.1
México	3.1	Chihuahua	-21.8
Morelos	1.4	Veracruz	-22.9
Tabasco	1.1	Guerrero	-24.5
Durango	0.6	Oaxaca	-25.4
		San Luis Potosí	-29.5
		Baja California Sur	-36.6

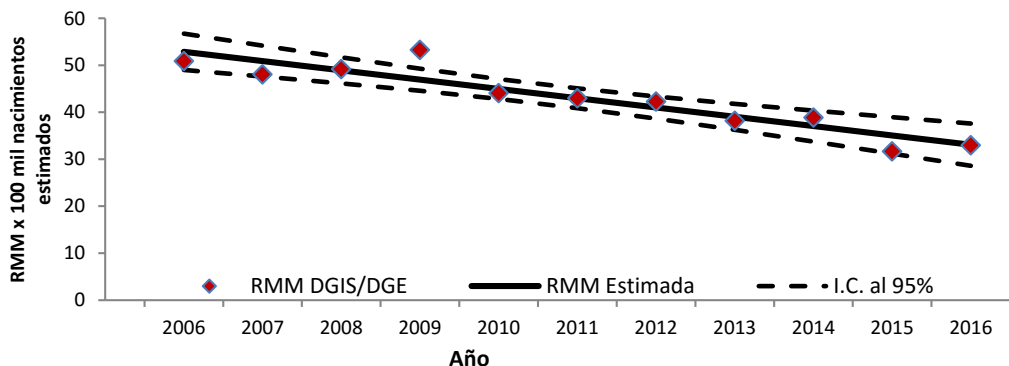
Tabla 6. Proporción de defunciones identificadas por BIRMM, 2016

Entidad federativa	Defunciones por método BIRMM	Defunciones totales	% BIRMM
AGS	0	3	0.0
BC	1	11	9.1
BCS	0	0	-
CAMP	1	4	25.0
COAH	2	9	22.2
COL	1	3	33.3
CHIS	6	42	14.3
CHIH	3	15	20.0
CDMX	4	22	18.2
DGO	1	10	10.0
GTO	0	20	0.0
GRO	3	22	13.6
HGO	1	13	7.7
JAL	7	21	33.3
MEX	2	74	2.7
MICH	1	14	7.1
MOR	0	8	0.0
NA Y	0	3	0.0
NL	0	25	0.0
OAX	1	19	5.3
PUE	2	27	7.4
QRO	1	6	16.7
Q ROO	4	8	50.0
SLP	0	3	0.0
SIN	1	13	7.7
SON	2	14	14.3
TAB	1	12	8.3
TAMPS	1	9	11.1
TLAX	3	5	60.0
VER	3	24	12.5
YUC	0	6	0.0
ZAC	1	4	25.0
Nacional	53	469	11.3

Tabla 7. Defunciones por institución a la misma semana, 2006-2016

Institución	Años												% de notificaciones por la misma institución en 2016	Notificación oportuna*		Identificadas por método BIRMM	
	2006	2007	2008	2009	2010	2011	2012	2013	2014	2015	2016	2016		%	2016	%	
SSA	296	320	322	354	311	299	283	275	291	250	244	98.0	198	811	27	11.1	
IMSS-Ord	111	105	121	120	97	97	89	98	91	85	74	89.2	43	58.1	8	10.8	
Privada	47	72	43	65	47	47	61	33	47	53	31	32.3	16	516	2	6.5	
Otras	15	6	11	18	7	33	23	19	29	28	23	91.3	14	60.9	2	8.7	
ISSSTE	10	12	11	12	14	13	14	12	10	5	18	88.9	9	50.0	3	16.7	
IMSS-Op	20	33	26	15	16	7	6	5	6	4	2	0.0	2	100.0	0	0.0	
PEMEX	0	0	1	3	0	3	0	0	0	0	1	100.0	1	100.0	0	0.0	
SEDENA	1	2	4	1	2	1	0	0	2	1	1	100.0	0	-	1	-	
SEMAR	1	0	0	1	1	0	0	0	0	0	2	100.0	1	50.0	0	0.0	
Sin atención en institución	177	111	91	89	99	142	113	102	94	94	73	0.0	36	49.3	10	13.7	
TOTAL	678	661	630	678	594	642	589	544	570	520	469	75.9	320	68.2	53	11.3	

Gráfica 4. Razón de mortalidad materna por 100 mil nacimientos estimados (media, IC95%). México 2006-2016



Fuentes:
1) DGIS/Salud/Bases de Mortalidad Materna 2006-2014
2) SINAVE/DGE/Salud/Sistema de Notificación Inmediata de MM 2015 y 2016