

INFORMACIÓN RELEVANTE MUERTES MATERNAS

Fuente: Dirección General de Epidemiología (DGE)

- La Razón de Mortalidad Materna (RMM) calculada es de 29.7 defunciones por cada 100 mil nacimientos estimados, representa una reducción de 19.8 puntos porcentuales respecto de lo registrado a la misma fecha del año pasado.
- Las principales causas de defunción son: Hemorragia obstétrica (23.6%), Enfermedad hipertensiva, edema y proteinuria en el embarazo, el parto y el puerperio (19.6%) y Aborto (7.8%).
- Los Estados que notifican mayor número de defunciones son: Estado de México (52), el Distrito Federal (24), Oaxaca (22), Chiapas (19) y Guanajuato (17).

Información hasta la semana epidemiológica 27 del 2015

La razón de mortalidad materna calculada es de 29.7 defunciones por cada 100 mil nacimientos estimados, lo que representa una reducción de 19.8% respecto de lo registrado a la misma fecha del año pasado. (Tabla 1)

El grupo de edad con mayor RMM es el de 50 a 54 años. (Gráfica 1)

Las entidades con mayor número de defunciones son: Edo. De México, Distrito Federal, Oaxaca, Chiapas y Guanajuato. En conjunto suman el 38.6% de las defunciones registradas. (Tabla 3)

Las principales causas de defunción son:

- Hemorragia obstétrica (23.6%)
- Enfermedad hipertensiva, edema y proteinuria en el embarazo, el parto y el puerperio (19.6%)
- Aborto (7.8%)
- Embolia obstétrica (6.3%)
- Enfermedad del sistema respiratorio que complica el embarazo, parto y puerperio (5.2%) (Tabla 4)

Las entidades federativas que presentan una RMM mayor a la nacional son: Nayarit, Tabasco, Oaxaca, Guerrero, Yucatán, Tamaulipas, S.L. P., Chihuahua, D. F., México, Hidalgo, Morelos y Chiapas. (Gráfica 2)

Defunciones para la Razón de Mortalidad Materna (RMM)

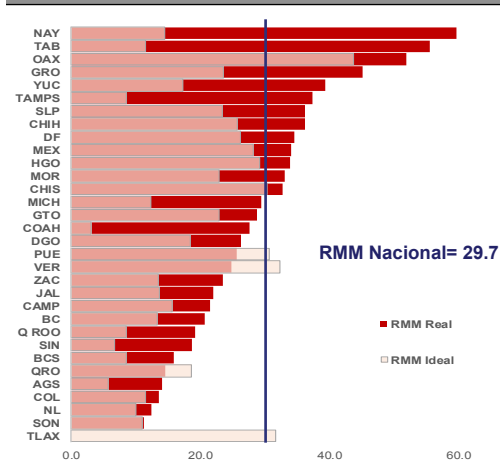
Año	Cierre definitivo DGIS		A la semana DGIS		A la semana DGE	
	Defunciones	RMM	Defunciones	RMM	Defunciones	RMM
2006	1166	50.9	565	47.5	581	48.9
2007	1097	48.1	561	47.4	582	49.1
2008	1119	49.2	567	48.0	552	46.8
2009	1207	53.3	541	46.0	573	48.7
2010	992	44.1	503	43.0	523	44.7
2011	971	43.0	529	45.2	560	47.8
2012	960	42.3	488	41.4	516	43.8
2013	861	38.2	445	38.0	479	40.9
2014	***	***	***	***	434	37.1
2015	***	***	***	***	347	29.7

¹/A partir de la semana 45 (2013) el denominador utilizado para el cálculo de la RMM, tiene como fuente el SINAC.

En la primera semana de julio del 2014 se registraron 418 defunciones, en tanto que para el mismo corte de 2015 se registró la ocurrencia de 342 defunciones.
Lo descrito representa una reducción de 76 defunciones (18.2%) en el 2015 con respecto al 2014.

Entidad federativa	Secret. de Salud	IMSS Ord	IMSS Pros	ISSSTE	Sin atención y Otras	Total	%
MEX	35	6	0	0	11	52	15
DF	14	3	0	2	5	24	6.9
OAX	7	0	0	0	15	22	6.3
CHIS	14	1	1	0	3	19	5.5
GTO	11	2	0	0	4	17	4.9
GRO	10	0	0	0	7	17	4.9
JAL	4	5	0	1	7	17	4.9
PUE	8	2	1	0	6	17	4.9
VER	8	2	1	0	6	17	4.9
MICH	8	2	0	0	5	15	4.3
Otros	56	34	0	1	39	130	37.5
Total	175	57	3	4	108	347	100

Gráfica 2. Mortalidad Materna por entidad federativa 2015 y RMM Ideal para el cumplimiento de la Meta del Milenio 2015



Gráfica 1. Defunciones por grupo de edad México, 2015

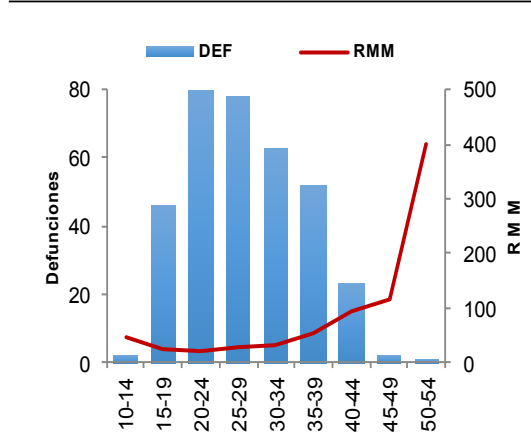


Tabla 4. Defunciones maternas y Razón de Muerte Materna por causa básica, 2015

Grupo ^	Total	RMM	%
Hemorragia obstétrica	82	7.0	23.6
Enf. hipertensiva, edema y proteinuria que complica el embarazo, parto y puerperio	68	5.8	19.6
Aborto	27	2.3	7.8
Embolia obstétrica	22	1.9	6.3
Enf. del sistema respiratorio que complica el embarazo, parto y puerperio	18	1.5	5.2
Otras complicaciones relacionadas con el embarazo, parto y puerperio	15	1.3	4.3
Sepsis y otras infecciones puerperales	14	1.2	4.0
Tuberculosis que complica en embarazo, parto y puerperio	4	0.3	1.2
Muerte obstétrica de causa no especificada	3	0.3	0.9
Mola hidatiforme inespecífica	1	0.1	0.3
Causas maternas indirectas no infecciosas	79	6.8	22.8
Causas maternas indirectas infecciosas	8	0.7	2.3
Otras causas	2	0.2	0.6
Sin clasificación	4	0.3	1.2
Total general	347	29.7	100.0

El Distrito Federal, en promedio presenta 13 días en la notificación. (Gráfica 3)

Al comparar la RMM actual con el promedio de los ocho años previos, los Estados que reportan incremento son: Nayarit, Tabasco y Tamaulipas. (Tabla 5)

NOTAS ACLARATORIAS

La Razón de Mortalidad Materna (RMM) se calcula por 100 mil nacimientos estimados.

*Las causas básicas son clasificadas por la DGAE, no son definitivas y están sujetas a rectificación.

*La oportunidad en la notificación se estima con el número de defunciones notificadas en las primeras 24 horas de ocurrida la defunción.

1/ Con base en los acuerdos establecidos en la segunda reunión ordinaria del Comité Técnico Especializado Sectorial en Salud, a partir de la semana 45 del 2013, el denominador para el cálculo de la RMM se basa en los registros y proyecciones del Subsistema de Información sobre Nacimientos (SINAC).

* En el presente análisis no se incluyeron las MM Tardías, por lo cual el número registrado en algunas entidades federativas puede ser menor al número reportado en las primeras semanas del presente año.

Gráfica 3. Promedio de retraso en la notificación por entidad federativa, 2015

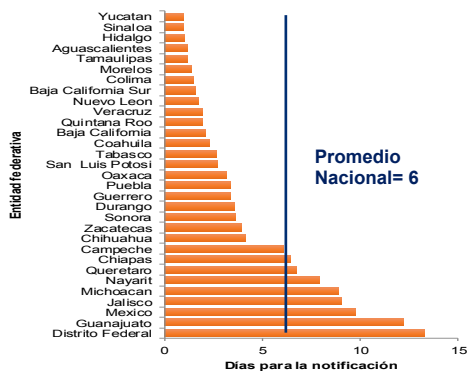


Tabla 5. Diferencia de la RMM 2015, con relación al promedio 2006-2014

Entidad	Incremento	Entidad	Reducción
Nayarit	21.9	Queretaro	-22.8
Tabasco	14.0	Chihuahua	-24.1
Tamaulipas	0.8	Sonora	-24.6
		Durango	-24.7
		Campeche	-25.6
		Quintana Roo	-29.3
		Chiapas	-30.0
		Veracruz	-31.5
		Guerrero	-32.6
		Tlaxcala	-41.3

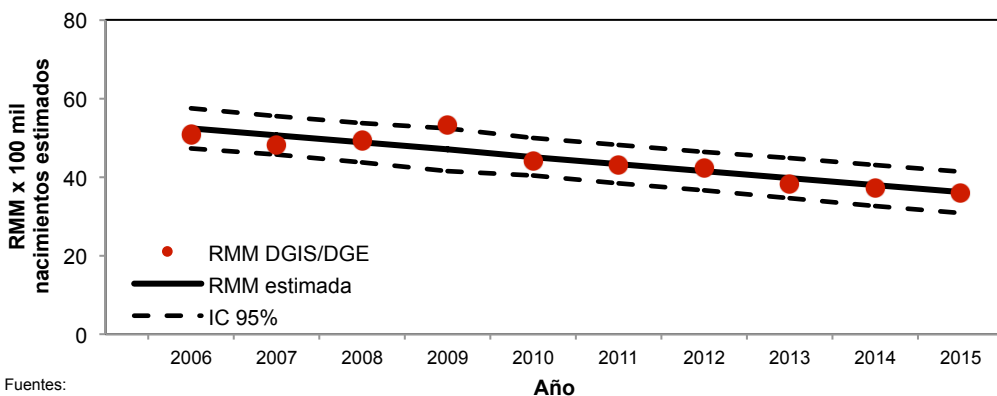
Tabla 6. Proporción de defunciones identificadas por BIRMM, 2015

Entidad federativa	Defunciones por método BIRMM	Defunciones totales	BIRMM
AGS	0	2	0.0
BC	0	6	0.0
BCS	0	1	0.0
CAMP	0	2	0.0
COAH	1	9	11.1
COL	1	1	100.0
CHIS	3	19	15.8
CHIH	0	13	0.0
DF	4	24	16.7
DGO	1	5	20.0
GTO	2	17	11.8
GRO	0	17	0.0
HGO	2	10	20.0
JAL	4	17	23.5
MEX	7	52	13.5
MICH	2	15	13.3
MOR	0	6	0.0
NAY	2	7	28.6
NL	1	6	16.7
OAX	1	22	4.5
PUE	2	17	11.8
QRO	1	3	33.3
Q ROO	2	3	66.7
SLP	1	10	10.0
SIN	0	5	0.0
SON	0	3	0.0
TAB	0	15	0.0
TAMPS	3	11	27.3
TLAX	0	0	-
VER	0	17	0.0
YUC	3	8	37.5
ZAC	1	4	25.0
Nacional	44	347	12.7

Tabla 7. Defunciones por institución a la misma semana, 2006-2015

Institución	Años										% de notificaciones por la misma institución en 2015	Notificación oportuna*		Identificadas por método BIRMM	
	2006	2007	2008	2009	2010	2011	2012	2013	2014	2015		2015	% oportunas	2015	%
SSA	255	281	280	294	270	261	248	240	223	175	97.1	130	74.3	22	12.6
IMS S-Ord	90	95	106	99	88	88	75	83	63	57	73.7	34	59.6	11	19.3
P rivada	38	63	38	57	45	44	56	29	40	38	26.3	22	57.9	1	2.6
Otras	13	6	10	14	6	28	22	19	24	16	68.8	14	87.5	2	12.5
IS SSTE	8	11	8	12	13	13	11	11	9	4	75.0	3	75.0	3	75.0
IMS S-P ros	18	27	25	12	13	7	5	3	5	3	66.7	1	33.3	1	33.3
PEMEX	0	0	1	2	0	3	0	0	0	0	-	0	-	0	-
SEDENA	1	2	3	0	1	0	0	0	1	1	10	1	100.0	0	0.0
SEMAR	1	0	0	1	1	0	0	0	0	0	-	0	-	0	-
Sin atención en institución	157	97	81	82	86	116	99	94	69	53	239.0	22	41.5	4	7.5
TOTAL	581	582	552	573	523	560	516	479	434	347	68.8	227	65.4	44	12.7

Gráfica 4. Razón de mortalidad materna por 100 mil nacimientos estimados (media, IC95%). México 2006-2015



Fuentes:

- 1) SINAVE/DGE/Salud/Sistema de Notificación Inmediata de Muertes Maternas/Información al 13 de julio de ambos años.
- 2) DGIS/Salud/SINAC/Nacimientos 2011-2015.
- 3) DGIS/Salud/Bases y Estadísticas de Mortalidad Materna 2006-2013.

Fuentes:

- 1) DGIS/Salud/Bases de Mortalidad Materna 2006-2013
- 2) SINAVE/DGE/Salud/Sistema de Notificación Inmediata de MM 2014 y 2015