

INFORMACIÓN RELEVANTE MUERTES MATERNAS

FUENTE: DIRECCIÓN GENERAL DE EPIDEMIOLOGÍA (DGE)

- La Razón de Mortalidad Materna (RMM) calculada es de 29.0 defunciones por cada 100 mil nacimientos estimados, representa una reducción de 36.8 puntos porcentuales respecto de lo registrado a la misma fecha del año pasado.
- Las principales causas de defunción son: Hemorragia obstétrica (24.6%), Enfermedad hipertensiva, edema y proteinuria en el embarazo, el parto y el puerperio (22.5%) y Enfermedad del sistema respiratorio que complica el embarazo, el parto y el puerperio (8.7%).
- Los Estados que notifican mayor número de defunciones son: Estado de México (20), Veracruz (12), Chiapas (9), Oaxaca (8) y Distrito Federal (7).

Información hasta la semana epidemiológica 11 del 2015

La razón de mortalidad materna calculada es de 29.0 defunciones por cada 100 mil nacimientos estimados, lo que representa una reducción de 36.8% respecto de lo registrado a la misma fecha del año pasado. (Tabla 1)

El grupo de edad con mayor RMM es el de 45 a 49 años. (Gráfica 1)

Las entidades con mayor número de defunciones son: Edo. De México, Veracruz, Chiapas, Oaxaca, y Distrito Federal. En conjunto suman el 40.5% de las defunciones registradas. (Tabla 3)

Las principales causas de defunción son:

- Hemorragia obstétrica (24.6%)
- Enfermedad hipertensiva, edema y proteinuria en el embarazo, el parto y el puerperio (22.5%)
- Enfermedad del sistema respiratorio que complica el embarazo, parto y puerperio (8.7%)
- Embolia obstétrica (8.0%)
- Aborto (5.8%) (Tabla 4)

Las entidades federativas que presentan una RMM mayor a la nacional son: Oaxaca, Tabasco, Coahuila, Zacatecas, Veracruz, Nayarit, Guerrero, Baja California Sur, Chiapas, San Luis Potosí y Edo. de Méx. (Gráfica 2)

Defunciones para la Razón de Mortalidad Materna (RMM)

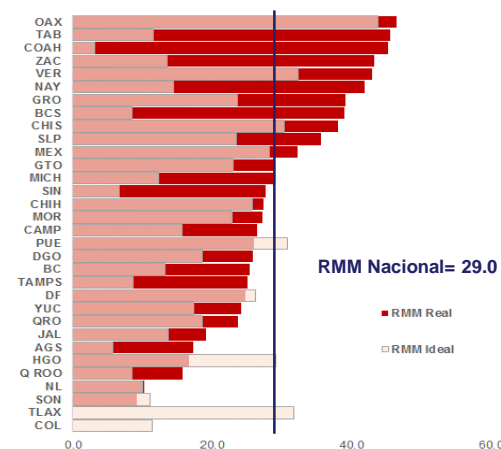
Año	Cierre definitivo DGIS		A la semana DGIS		A la semana DGE	
	Defunciones	RMM	Defunciones	RMM	Defunciones	RMM
2006	1166	50.9	223	46.0	225	46.4
2007	1097	48.1	238	49.3	241	49.9
2008	1119	49.2	247	51.4	244	50.7
2009	1207	53.3	194	40.5	201	41.9
2010	992	44.1	226	47.4	237	49.8
2011	971	43.0	212	44.4	227	47.6
2012	960	42.3	207	43.1	222	46.2
2013	861	38.2	196	41.1	196	41.1
2014	***	***	***	***	219	45.9
2015	***	***	***	***	138	29.0

¹/A partir de la semana 45 (2013) el denominador utilizado para el cálculo de la RMM, tiene como fuente el SINAC.

En la primera semana de marzo del 2014 se registraron 158 defunciones, en tanto que para el mismo corte de 2015 se registró la ocurrencia de 96 defunciones.
Lo descrito representa una reducción de 62 defunciones (39.1%) en el 2015 con respecto al 2014.

Entidad federativa	Secret. de Salud	IMSS Ord	IMSS Pros	ISSSTE	Sin atención y Otras	Total	%
MEX	13	5	0	0	2	20	14.5
VER	6	1	1	0	4	12	8.7
CHIS	6	0	0	0	3	9	6.5
OAX	2	0	0	0	6	8	5.8
DF	4	1	0	1	1	7	5.1
GTO	3	1	0	0	3	7	5.1
PUE	1	1	1	0	4	7	5.1
COAH	1	3	0	0	2	6	4.3
GRO	4	0	0	0	2	6	4.3
JAL	2	1	0	0	3	6	4.3
Otros	18	17	0	0	15	50	36.2
Total	60	30	2	1	45	138	100

Gráfica 2. Mortalidad Materna por entidad federativa 2015 y RMM Ideal para el cumplimiento de la Meta del Milenio 2015



Gráfica 1. Defunciones por grupo de edad México, 2015

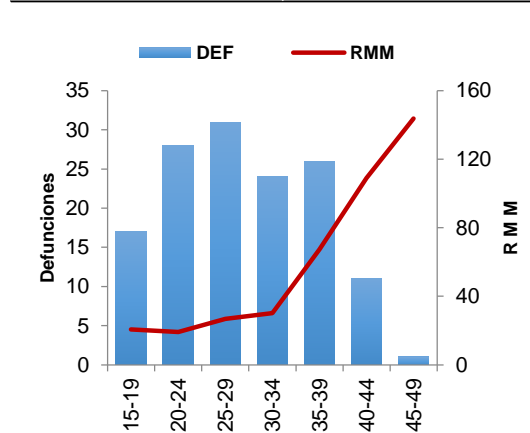


Tabla 4. Defunciones maternas y Razón de Muerte Materna por causa básica, 2015

Grupo ^	Total	RMM	%
Hemorragia obstétrica	34	7.2	24.6
Enf. Hipertensiva, edema y proteinuria que complica el embarazo, parto y puerperio	31	6.5	22.5
Enf. del sistema respiratorio que complica el embarazo, parto y puerperio	12	2.5	8.7
Embolia obstétrica	11	2.3	8.0
Aborto	8	1.7	5.8
Sepsis y otras infecciones puerperales	3	0.6	2.2
Muerte obstétrica de causa no especificada	3	0.6	2.2
Otras complicaciones especificadas	2	0.4	1.4
Tuberculosis que complica en embarazo, parto y puerperio	1	0.2	0.7
Mola hidatiforme inespecífica	1	0.2	0.7
Causas maternas indirectas no infecciosas	26	5.5	18.8
Causas maternas indirectas infecciosas	3	0.6	2.2
Otras causas	3	0.6	2.2
Total general	138	29.0	100.0

Campeche, en promedio presenta 11 días en la notificación. (Gráfica 3)

Al comparar la RMM actual con el promedio de los ocho años previos, los Estados que reportan incremento son: Coahuila, Zacatecas, Nayarit, Tabasco, y Baja California sur. (Tabla 5)

NOTAS ACLARATORIAS

~RAMOS = Reproductive Age Mortality Survey. Incluye las causas básicas A41.9, G93.0-G93.9, I21.0-I22.9, I46.0-I51.9, I60.0-69.9, K72.0-K72.9, R57.0, R57.1, R57.9, R58.0 de la CIE-10; que pudieran ser clasificadas como muertes maternas al terminar la investigación realizada por DGIS.

El método RAMOS identifica la magnitud del subregistro y de la mala clasificación de muertes maternas mediante la revisión de todas las defunciones cuya causa pudiera generar la sospecha de una muerte materna; esta revisión se realiza de manera permanente a partir de los certificados de defunción independientemente del cierre del Sistema Estadístico Epidemiológico de Defunciones.

La Razón de Mortalidad Materna (RMM) se calcula por 100 mil nacimientos estimados.

*Las causas básicas son clasificadas por la DGAE, no son definitivas y están sujetas a rectificación.

*La oportunidad en la notificación se estima con el número de defunciones notificadas en las primeras 24 horas de ocurrida la defunción.

1/ Con base en los acuerdos establecidos en la segunda reunión ordinaria del Comité Técnico Especializado Sectorial en Salud, a partir de la semana 45 del 2013, el denominador para el cálculo de la RMM se basa en los registros y proyecciones del Subsistema de Información sobre Nacimientos (SINAC).

* En el presente análisis no se incluyeron las MM Tardías, por lo cual el número registrado en algunas entidades federativas puede ser menor al número reportado en las primeras semanas del presente año.

Fuentes:
1) SINAVE/DGE/Salud/Sistema de Notificación Inmediata de Muertes Maternas/Información al 23 de marzo de ambos años.
2) DGIS/Salud/SINAC/Nacimientos 2011-2015.
3) DGIS/Salud/Bases y Estadísticas de Mortalidad Materna 2006-2013.

Gráfica 3. Promedio de retraso en la notificación por entidad federativa, 2015

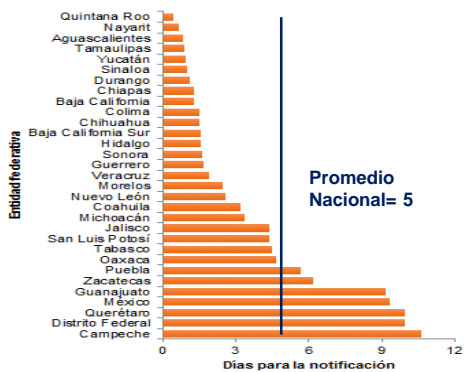


Tabla 5. Diferencia de la RMM 2015, con relación al promedio 2006-2014

Entidad	Incremento	Entidad	Reducción
Coahuila	13.5	Distrito Federal	-23.1
Zacatecas	4.7	Chiapas	-24.6
Nayarit	4.0	Durango	-25.1
Tabasco	3.9	Colima	-25.5
Baja California Sur	1.0	Sonora	-26.6
		Hidalgo	-30.1
		Quintana Roo	-32.8
		Chihuahua	-32.9
		Guerrero	-38.6
		Tlaxcala	-41.3

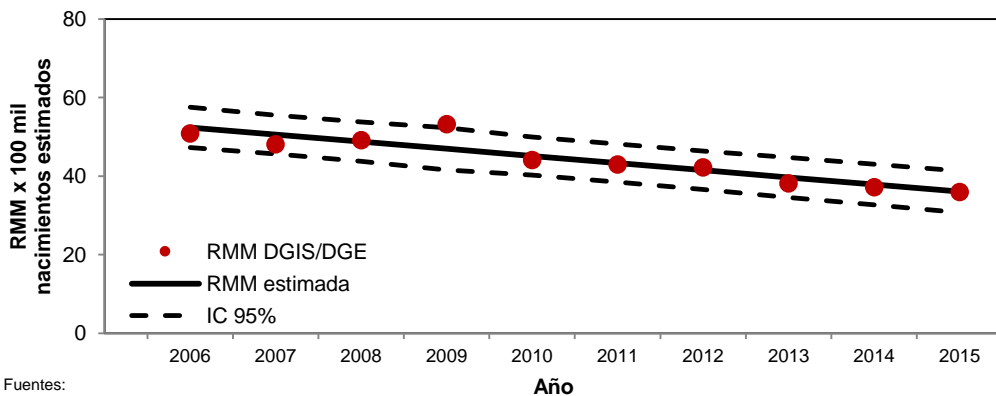
Tabla 6. Proporción de defunciones identificadas al aplicar método RAMOS, 2015

Entidad federativa	Defunciones por método RAMOS	Defunciones totales	% Ramos
AGS	0	1	0.0
BC	0	3	0.0
BCS	0	1	0.0
CAMP	0	1	0.0
COAH	1	6	16.7
COL	0	0	-
CHIS	2	9	22.2
CHIH	0	4	0.0
DF	1	7	14.3
DGO	0	2	0.0
GTO	0	7	0.0
GRO	0	6	0.0
HGO	1	2	50.0
JAL	1	6	16.7
MEX	2	20	10.0
MICH	0	6	0.0
MOR	0	2	0.0
NAY	2	2	100.0
NL	1	2	50.0
OAX	0	8	0.0
PUE	1	7	14.3
QRO	0	2	0.0
Q ROO	1	1	100.0
SLP	1	4	25.0
SIN	0	3	0.0
SON	0	1	0.0
TAB	0	5	0.0
TAMPS	0	3	0.0
TLAX	0	0	-
VER	0	12	0.0
YUC	0	2	0.0
ZAC	1	3	33.3
Nacional	15	138	10.9

Tabla 7. Defunciones por institución a la misma semana, 2006-2015

Institución	Años										% de notificaciones por la misma institución en 2015	Notificación oportuna*		Identificadas por método RAMOS-	
	2006	2007	2008	2009	2010	2011	2012	2013	2014	2015		2015	% oportunas	2015	%
SSA	86	124	123	110	121	110	103	93	116	60	96.7	27	45.0	7	11.7
IMSS-Ord	25	39	49	33	43	37	32	31	31	30	70.0	9	30.0	7	23.3
Privada	14	27	13	24	16	19	27	15	15	13	23.1	0	0.0	0	0.0
Otras	4	0	5	5	4	8	7	11	13	8	75.0	3	37.5	0	0.0
ISSSTE	2	3	2	2	4	4	6	4	7	1	100	0	0.0	1	100.0
IMSS-Pros	2	10	8	2	6	3	1	1	2	2	50.0	1	50.0	0	0.0
PEMEX	0	0	1	0	0	1	0	0	0	0	-	0	-	0	-
SEDENA	1	0	0	0	0	0	0	0	0	0	-	0	-	0	-
SEMAR	1	0	0	1	1	0	0	0	0	0	-	0	-	0	-
Sin atención en institución	90	38	43	24	42	45	46	41	35	24	-	6	25.0	0	0.0
TOTAL	225	241	244	201	237	227	222	196	219	138	65.0	46	33.3	15	10.9

Gráfica 4. Razón de mortalidad materna por 100 mil nacimientos estimados (media, IC95%). México 2006-2015



Fuentes:
1) DGIS/Salud/Bases de Mortalidad Materna 2006-2013
2) SINAVE/DGE/Salud/Sistema de Notificación Inmediata de MM 2014 y 2015