

INFORMACIÓN RELEVANTE MUERTES MATERNAS

FUENTE: DIRECCIÓN GENERAL DE EPIDEMIOLOGÍA (DGE)

- La Razón de Mortalidad Materna (RMM) calculada es de 27.8 defunciones por cada 100 mil nacimientos estimados, representa una reducción de 49.8 puntos porcentuales respecto de lo registrado a la misma fecha del año pasado.
- Las principales causas de defunción son: Hemorragia obstétrica (16.7%), Enfermedad hipertensiva, edema y proteinuria en el embarazo, el parto y el puerperio (12.5%) y Otras enfermedades que complican el embarazo, el parto y el puerperio (12.5%).
- Los Estados que notifican mayor número de defunciones son: Estado de México (5), Tabasco (3), Baja California y Puebla (2), así como Coahuila (1).

Información hasta la semana epidemiológica 2 del 2015

La razón de mortalidad materna calculada es de 27.8 defunciones por cada 100 mil nacimientos estimados, lo que representa una reducción de 49.8% respecto de lo registrado a la misma fecha del año pasado. (Tabla 1)

El grupo de edad con mayor RMM es el de 40 a 44 años. (Gráfica 1)

Las entidades con defunciones son: Edo. De México, Tabasco, Baja California, Puebla y Coahuila. En conjunto suman el 54% de las defunciones registradas. (Tabla 3)

Las principales causas de defunción son:

- Hemorragia obstétrica (16.7%)
- Enfermedad hipertensiva, edema y proteinuria en el embarazo, el parto y el puerperio (12.5%)
- Otras enf. que complican el embarazo, el parto y el puerperio (12.5%)
- Enfermedad del sistema respiratorio que complica el embarazo, parto y puerperio (8.3%)
- Tuberculosis pulmonar (4.2%) (Tabla 4)

Las entidades federativas que presentan una RMM mayor a la nacional son: Tabasco, Baja California, Yucatán Sonora, Sinaloa, San Luis Potosí, Tamaulipas, Edo. De México, Coahuila, Puebla, Guerrero y Oaxaca. (Gráfica 2)

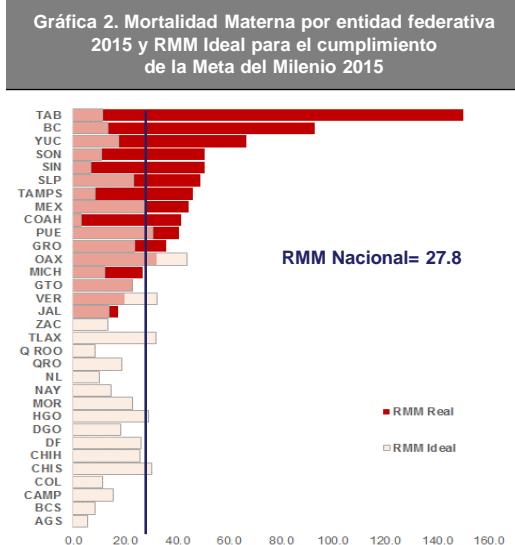
Situación actual

Año	Cierre definitivo DGIS		A la semana DGIS		A la semana DGE	
	Defunciones	RMM	Defunciones	RMM	Defunciones	RMM
2006	1166	50.9	31	35.2	37	42.0
2007	1097	48.1	46	52.4	38	43.3
2008	1119	49.2	52	59.5	46	52.6
2009	1207	53.3	51	58.5	41	47.0
2010	992	44.1	48	55.4	48	55.4
2011	971	43.0	31	35.7	27	31.1
2012	960	42.3	31	35.5	27	30.9
2013	861	38.2	46	53.1	37	42.7
2014	***	***	***	***	48	55.4
2015	***	***	***	***	24	27.8

^{1/}A partir de la semana 45 (2013) el denominador utilizado para el cálculo de la RMM, tiene como fuente el SINAC.

En la primera semana de enero del 2014 se registraron 6 defunciones, en tanto que para el mismo corte de 2015 se registró la ocurrencia de 7 defunciones.
Lo descrito representa un aumento de 1 defunción (17%) en el 2015 con respecto al 2014.

Entidad federativa	Secret. de Salud	IMSS Ord	IMSS Pros	ISSSTE	Sin atención y Otras	Total	%
MEX	4	1	0	0	0	5	20.8
TAB	2	0	0	0	1	3	12.5
BC	0	1	0	0	1	2	8.3
PUE	1	0	0	0	1	2	8.3
COAH	0	0	0	0	1	1	4.2
GTO	1	0	0	0	0	1	4.2
GRO	1	0	0	0	0	1	4.2
JAL	1	0	0	0	0	1	4.2
MICH	1	0	0	0	0	1	4.2
OAX	1	0	0	0	0	1	4.2
Otros	6	0	0	0	0	6	25.0
Total	18	2	0	0	4	24	100



Gráfica 1. Defunciones por grupo de edad México, 2015

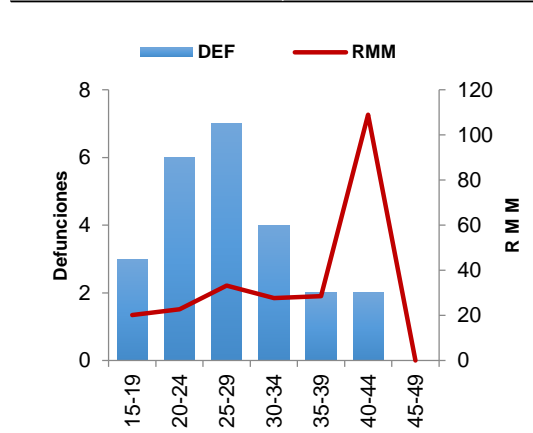


Tabla 4. Defunciones maternas y Razón de Muerte Materna por causa básica, 2015

Grupo ^	Total	RMM	%
Hemorragia obstétrica	4	4.6	16.7
Enfermedad hipertensiva, edema y proteinuria en el embarazo, el parto y el puerperio	3	3.5	12.5
Otras enfermedades que complican el embarazo, el parto y el puerperio	3	3.5	12.5
Enfermedades del sistema respiratorio que complica el embarazo, el parto y el puerperio	2	2.3	8.3
Tuberculosis pulmonar	1	1.2	4.2
Causas maternas indirectas infecciosas	1	1.2	4.2
Causas maternas indirectas no infecciosas	2	2.3	8.3
Sin clasificar	8	9.3	33.3
Total general	24	27.8	100.0

Gráfica 3. Promedio de retraso en la notificación por entidad federativa, 2015

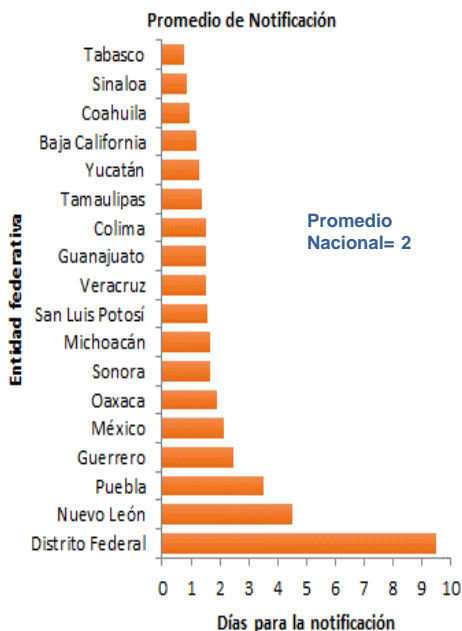


Tabla 5. Proporción de defunciones identificadas al aplicar método RAMOS, 2015

Entidad federativa	Defunciones por método RAMOS-	Defunciones totales	% Ramos
BC	0	2	0.0
COAH	0	1	0.0
GTO	0	1	0.0
GRO	0	1	0.0
JAL	0	1	0.0
MEX	1	5	20.0
MICH	0	1	0.0
OAX	0	1	0.0
PUE	0	2	0.0
SLP	0	1	0.0
SIN	0	1	0.0
SON	0	1	0.0
TAB	2	3	66.7
TAMPS	1	1	100.0
VER	0	1	0.0
YUC	0	1	0.0
Nacional	4	24	16.7

El Distrito Federal, en promedio presenta 9.5 días en la notificación. (Gráfica 3)

NOTAS ACLARATORIAS

~RAMOS = Reproductive Age Mortality Survey. Incluye las causas básicas A41.9, G93.0-G93.9, I21.0-I22.9, I46.0-I51.9, I60.0-69.9, K72.0-K72.9, R57.0, R57.1, R57.9, R58.0 de la CIE-10; que pudieran ser clasificadas como muertes maternas al terminar la investigación realizada por DGIS.

El método RAMOS identifica la magnitud del subregistro y de la mala clasificación de muertes maternas mediante la revisión de todas las defunciones cuya causa pudiera generar la sospecha de una muerte materna; esta revisión se realiza de manera permanente a partir de los certificados de defunción independientemente del cierre del Sistema Estadístico Epidemiológico de Defunciones.

La Razón de Mortalidad Materna (RMM) se calcula por 100 mil nacimientos estimados.

*Las causas básicas son clasificadas por la DGAE, no son definitivas y están sujetas a rectificación.

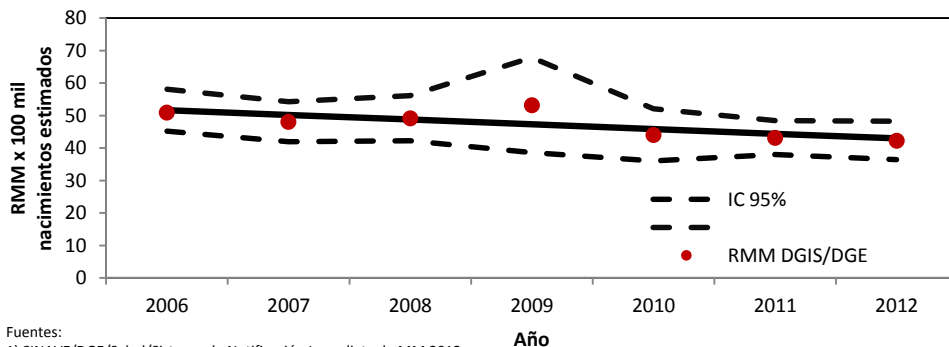
*La oportunidad en la notificación se estima con el número de defunciones notificadas en las primeras 24 horas de ocurrida la defunción.

1/ Con base en los acuerdos establecidos en la segunda reunión ordinaria del Comité Técnico Especializado Sectorial en Salud, a partir de la semana 45 del 2013, el denominador para el cálculo de la RMM se basa en los registros y proyecciones del Subsistema de Información sobre Nacimientos (SINAC).

Tabla 6. Defunciones por institución a la misma semana, 2006-2015

Institución	Años										% de notificaciones por la misma institución en 2015	Notificación oportuna*		Identificadas por método RAMOS-	
	2006	2007	2008	2009	2010	2011	2012	2013	2014	2015		2015	% oportunas	2015	%
SSA	13	19	21	19	24	10	14	19	20	18	94.4	9	50.0	4	22.2
IMSS-Ord	6	6	13	10	9	3	4	5	4	2	50.0	0	0.0	0	0.0
Privada	1	6	2	4	4	3	5	4	0	3	67.0	1	33.3	0	0.0
Otras	1	0	0	0	1	0	0	2	4	1	100.0	1	100.0	0	0.0
ISSSTE	1	0	1	0	0	1	0	0	1	0	0	0	0.0	0	0.0
IMSS-Pros	0	1	2	1	1	1	0	0	0	0	0	0	0.0	0	0.0
PEMEX	0	0	0	0	0	0	0	0	0	0	0	0	0.0	0	0.0
SEDENA	1	0	0	0	0	0	0	0	0	0	0	0	0.0	0	0.0
SEMAR	0	0	0	0	0	0	0	0	0	0	0	0	0.0	0	0.0
Sin atención en institución	14	6	7	7	9	9	4	7	5	0	0	0	0.0	0	0.0
TOTAL	37	38	46	41	48	27	27	37	34	24	87.5	11	45.8	4	16.7

Gráfica 4. Razón de mortalidad materna por 100 mil nacimientos estimados (media, IC95%). México 2006-2012



Fuentes:
1) SINAVE/DGE/Salud/Sistema de Notificación Inmediata de MM 2012
2) DGIS/Salud/SINAC/Nacimientos 2011-2015.
3) DGIS/Salud/Bases y Estadísticas de Mortalidad Materna 2006-2013.

Fuentes:
1) SINAVE/DGE/Salud/Sistema de Notificación Inmediata de Muertes Maternas/Información al 19 de enero de ambos años.
2) DGIS/Salud/SINAC/Nacimientos 2011-2015.
3) DGIS/Salud/Bases y Estadísticas de Mortalidad Materna 2006-2013.