

INFORMACIÓN RELEVANTE: ENFERMEDADES DIARREICAS AGUDAS.

FUENTE: DIRECCIÓN GENERAL DE EPIDEMIOLOGÍA (DGE)

- La entidad federativa con mayor incidencia* de EDA en menores de cinco años durante la semana epidemiológica 12 es: Aguascalientes(3).
- Precedida por Sonora (2.6), Colima (2.3), Nayarit (2.3), Zacatecas (2.3) y
- En el canal endémico nacional de la semana epidemiológica 12, se observa que los casos de EDA se encuentran en la zona de Éxito.
- En 2 de las 32 entidades federativas (6.3%) se ha incrementado la incidencia, con respecto a la semana anterior ; y 2 entidades muestran más del 5% de incremento con respecto al promedio de las últimas 5 semanas.
- En la semana epidemiológica 12 , 2 entidades federativas presentaron un incremento en el número de casos de EDA con respecto a la semana anterior, siendo las 2 principales: Jalisco (13.3%) y Sonora (4%).

Información hasta la semana epidemiológica 12 del 2016

Tabla 1. Comparativo de incidencia* de Enfermedad Diarreica Aguda (EDA) en menores de cinco años desde la semana 8 hasta la semana 12, por entidad federativa, México 2016.

| Entidad | Semana Epidemiológica | | | | | Entidad | Semana Epidemiológica | | | | |
|---------------------|-----------------------|-----|-----|-----|-----|-----------------|-----------------------|-----|-----|-----|-----|
| | 8 | 9 | 10 | 11 | 12 | | 8 | 9 | 10 | 11 | 12 |
| Aguascalientes | 5.0 | 4.2 | 3.7 | 3.7 | 3.0 | Morelos | 2.6 | 2.4 | 2.1 | 2.3 | 1.8 |
| Baja California | 1.5 | 1.7 | 1.6 | 1.5 | 1.5 | Nayarit | 2.4 | 2.3 | 2.1 | 2.3 | 2.3 |
| Baja California Sur | 2.2 | 2.0 | 1.8 | 2.1 | 1.5 | Nuevo León | 3.6 | 3.3 | 2.7 | 2.3 | 1.8 |
| Campeche | 3.0 | 2.4 | 2.7 | 2.7 | 2.0 | Oaxaca | 1.4 | 1.3 | 1.5 | 1.6 | 1.2 |
| Coahuila | 2.9 | 2.0 | 1.6 | 1.7 | 1.4 | Puebla | 1.0 | 1.0 | 0.9 | 0.9 | 0.8 |
| Colima | 2.7 | 2.6 | 2.6 | 2.5 | 2.3 | Querétaro | 1.9 | 1.6 | 1.7 | 2.0 | 1.9 |
| Chiapas | 1.7 | 1.7 | 2.0 | 1.8 | 1.1 | Quintana Roo | 1.5 | 1.2 | 1.3 | 1.2 | 1.1 |
| Chihuahua | 1.8 | 2.0 | 2.0 | 2.1 | 1.8 | San Luis Potosí | 1.9 | 2.0 | 2.0 | 1.9 | 1.6 |
| Distrito Federal | 1.9 | 1.5 | 1.4 | 1.3 | 1.3 | Sinaloa | 2.1 | 2.3 | 2.5 | 2.7 | 2.2 |
| Durango | 3.5 | 2.7 | 2.5 | 2.6 | 2.6 | Sonora | 1.7 | 2.1 | 2.2 | 2.5 | 2.6 |
| Guanajuato | 1.2 | 1.3 | 1.2 | 1.4 | 1.3 | Tabasco | 2.5 | 2.5 | 2.2 | 2.5 | 1.4 |
| Guerrero | 2.1 | 1.5 | 1.3 | 1.3 | 1.1 | Tamaulipas | 1.9 | 2.0 | 1.7 | 1.4 | 1.3 |
| Hidalgo | 1.3 | 1.5 | 1.5 | 1.3 | 1.1 | Tlaxcala | 1.7 | 1.6 | 1.2 | 1.4 | 1.3 |
| Jalisco | 1.3 | 1.4 | 1.4 | 1.5 | 1.7 | Veracruz | 1.0 | 1.1 | 1.1 | 1.0 | 0.8 |
| México | 1.7 | 1.5 | 1.4 | 1.4 | 1.2 | Yucatán | 2.4 | 2.5 | 2.6 | 2.5 | 1.8 |
| Michoacán | 1.3 | 1.5 | 1.4 | 1.4 | 1.1 | Zacatecas | 4.5 | 4.1 | 3.0 | 3.7 | 2.3 |
| | | | | | | Nacional | 1.8 | 1.8 | 1.7 | 1.7 | 1.4 |

Información relevante

Tabla 1:

En la semana epidemiológica 12, 2 entidades federativas presentaron un incremento en el número de casos de EDA con respecto a la semana anterior, siendo las 2 principales:

Jalisco (13.3%)
Sonora (4.0%)

Figura 1:

La entidad federativa con mayor incidencia* de EDA en menores de cinco años durante la semana epidemiológica 12 es:

Aguascalientes (3.0)

Precedida por Sonora (2.6), Colima (2.3), Nayarit (2.3), Zacatecas (2.3) y Sinaloa (2.2).

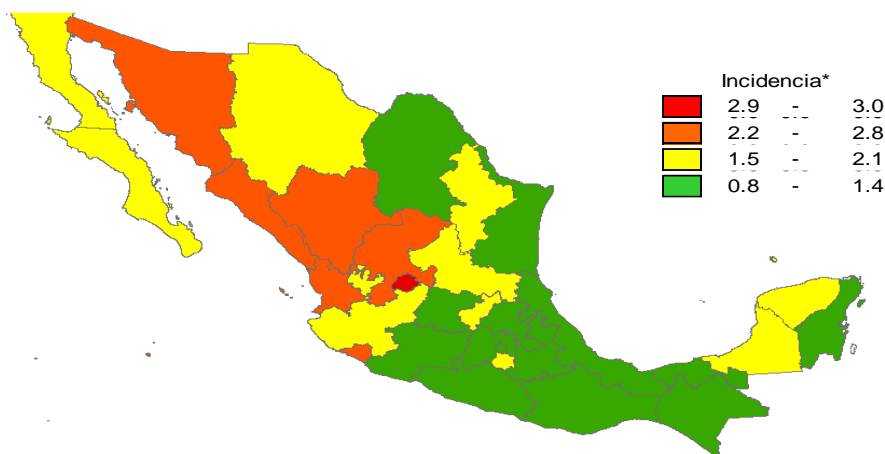
En 2 de las 32 entidades federativas (6.3%) se ha incrementado la incidencia, con respecto a la semana anterior; y 2 entidades muestran más del 5% de incremento con respecto al promedio de las últimas 5 semanas.

Gáfica 1:

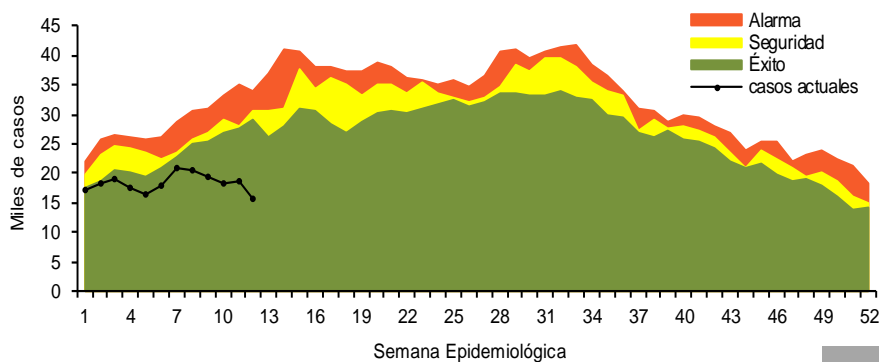
En el canal endémico nacional de la semana epidemiológica 12, se observa que los casos de EDA se encuentran en la zona de Éxito.

*Incidencia semanal por mil menores de 5 años.

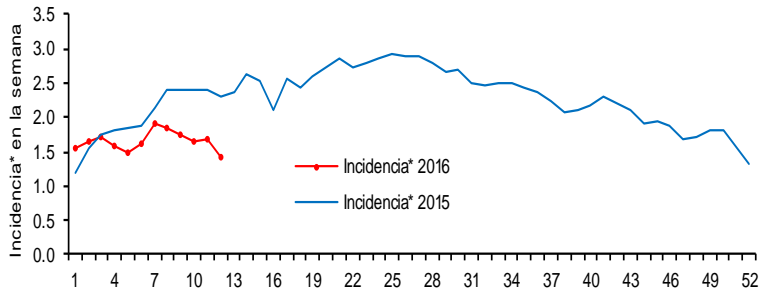
Figura 1. Incidencia* de EDA en menores de cinco años durante la semana epidemiológica 12, México, 2016.



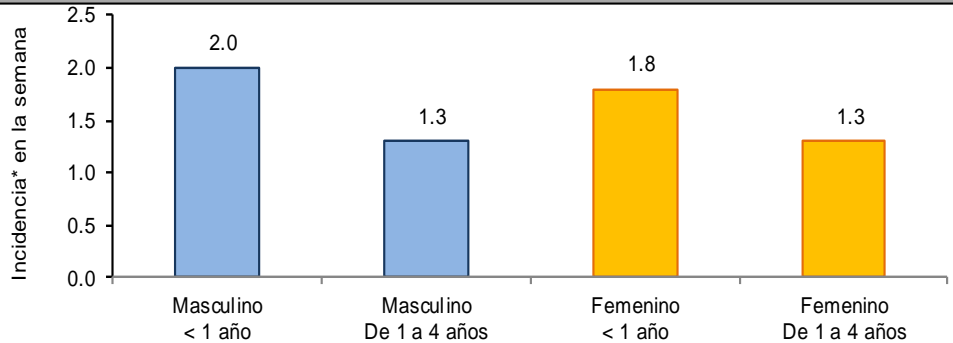
Gráfica 1. Casos notificados de EDA, México 2011 - 2016.



Gráfica 2. Comparativo de incidencia* de EDA en menores de cinco años por semana epidemiológica, México, 2015 - 2016.



Gráfica 3: Incidencia por grupo de edad y sexo de EDA en menores de cinco años en México



Noticias relevantes

<http://imparcialoaxaca.mx/la-capital/9BK/registran-m%C3%A1s-de-24-mil-casos-de-enfermedades-diarreicas>

Registran más de 24 mil casos de enfermedades diarreicas

Ante las altas temperaturas en la entidad oaxaqueña, autoridades de los Servicios de Salud de Oaxaca (SSO) exhortaron a la población a evitar riesgos y tomar medidas preventivas que eviten la deshidratación y enfermedades diarreicas. De éstas últimas, en lo que va del año se tienen al menos 24 mil casos.

Entre los padecimientos producidos por la exposición ambiental se encuentra el golpe de calor, insolación, quemaduras y deshidratación, así como aumenta el riesgo de aparición de brotes epidémicos asociados a la ingesta de alimentos por las elevadas temperaturas y el aceleramiento en el proceso de descomposición.

La dependencia señaló que los menores de cinco años y mayores de 65 son el grupo de edad con mayor riesgo de complicaciones, por lo que insistió en poner especial atención a dichos rangos de edad, no automedicarse y acudir a la unidad médica más cercana en caso de presentar síntomas.

Para evitar daños a la salud por calor ambiental, los SSO recomendaron evitar la exposición directa a los rayos solares por tiempos prolongados si se carece de protección, utilizar protectores solares en caso de exposición necesaria (sombreros, sombrillas, cremas).

Usar ropa holgada, preferentemente algodón, con colores claros y manga larga si realiza actividades que requieren exposición a rayos solares. Mantenerse siempre bien hidratados, evitar el deporte entre las 11:00 a 16:00 horas, ingerir agua una hora antes de iniciarlas y durante el desarrollo de las mismas.

Así también, evitar dejar a niños, adultos mayores, discapacitados o personas obesas a bordo de vehículos estacionados mientras realiza actividades fuera de éste.

Elementos de comunicación a la comunidad

- La entidad federativa con mayor incidencia* de EDA en menores de cinco años durante la semana epidemiológica 12 es: Aguascalientes(3).
- Precedida por Sonora (2.6), Colima (2.3), Nayarit (2.3), Zacatecas (2.3) y Sinaloa (2.2).
- En el canal endémico nacional de la semana epidemiológica 12, se observa que los casos de EDA se encuentran en la zona de Éxito.
- En 2 de las 32 entidades federativas (6.3%) se ha incrementado la incidencia, con respecto a la semana anterior ; y 2 entidades muestran más del 5% de incremento con respecto al promedio de las últimas 5 semanas.
- En la semana epidemiológica 12 , 2 entidades federativas presentaron un incremento en el número de casos de EDA con respecto a la semana anterior, siendo las 2 principales: Jalisco (13.3%) y Sonora (4%).

Información relevante
 Gráfica 2:
 Hasta la semana 12 del 2016 se registraron 219,395 casos, lo que representa un decremento del 17.6% en el reporte de casos de EDA en menores de cinco años de edad con respecto al mismo período del año anterior.

Gráfica 3:
 A nivel nacional, en la semana 12 se notificó 1 caso nuevo de EDA por cada 1,000 menores de 5 años.

Acciones realizadas y datos proporcionados por el CENAPRECE, 2016.
 28,081 visitas casa a casa.
 7,985 casos de diarrea estudiados.
 205,510 sobres de VSO entregados.

La proporción de casos de EDA en menores de un año es de un 24% .

La razón de tasas de incidencia hombre-mujer es de 1.04%.

De las ocho patologías incluídas en el grupo de EDA, predominan las ocasionadas por otros organismos y las mal definidas con el (0.3%) de los casos notificados, seguido de las amebiasis (4.4%).

Para la estimación de las EDA se tomaron las notificaciones de Amebiasis intestinal, Shigelosis, Fiebre tifoidea, Giardiasis, Infecciones intestinales por otros organismos y las mal definidas, Intoxicación alimentaria, Paratifoidea y otras salmonelosis y Otras infecciones intestinales debidas a protozoarios.

*Incidencia semanal por mil menores de 5 años.